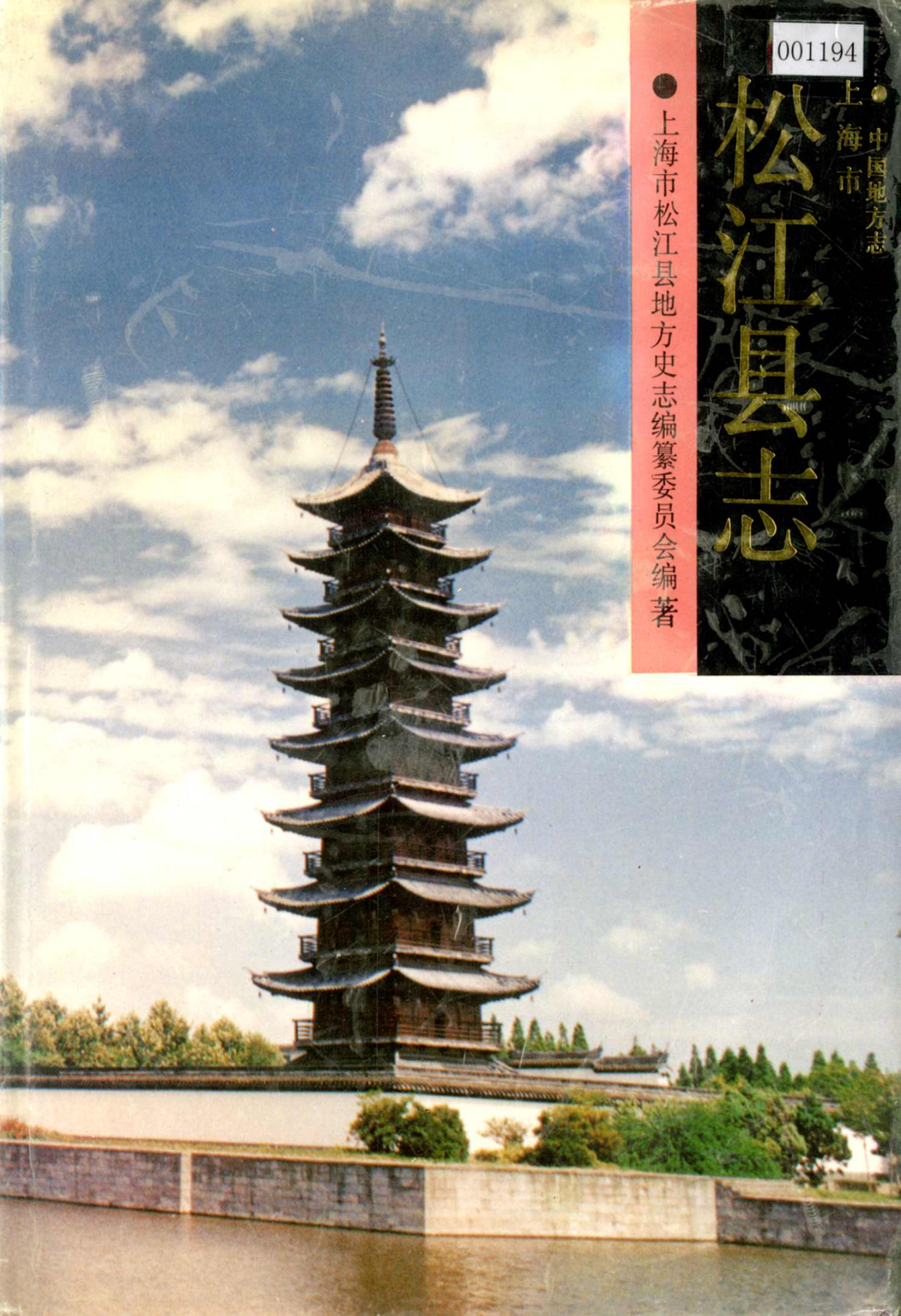


001194

上海市
中国地方志

松江府志

上海市松江县地方志编纂委员会编著



● 中国地方志

上海市

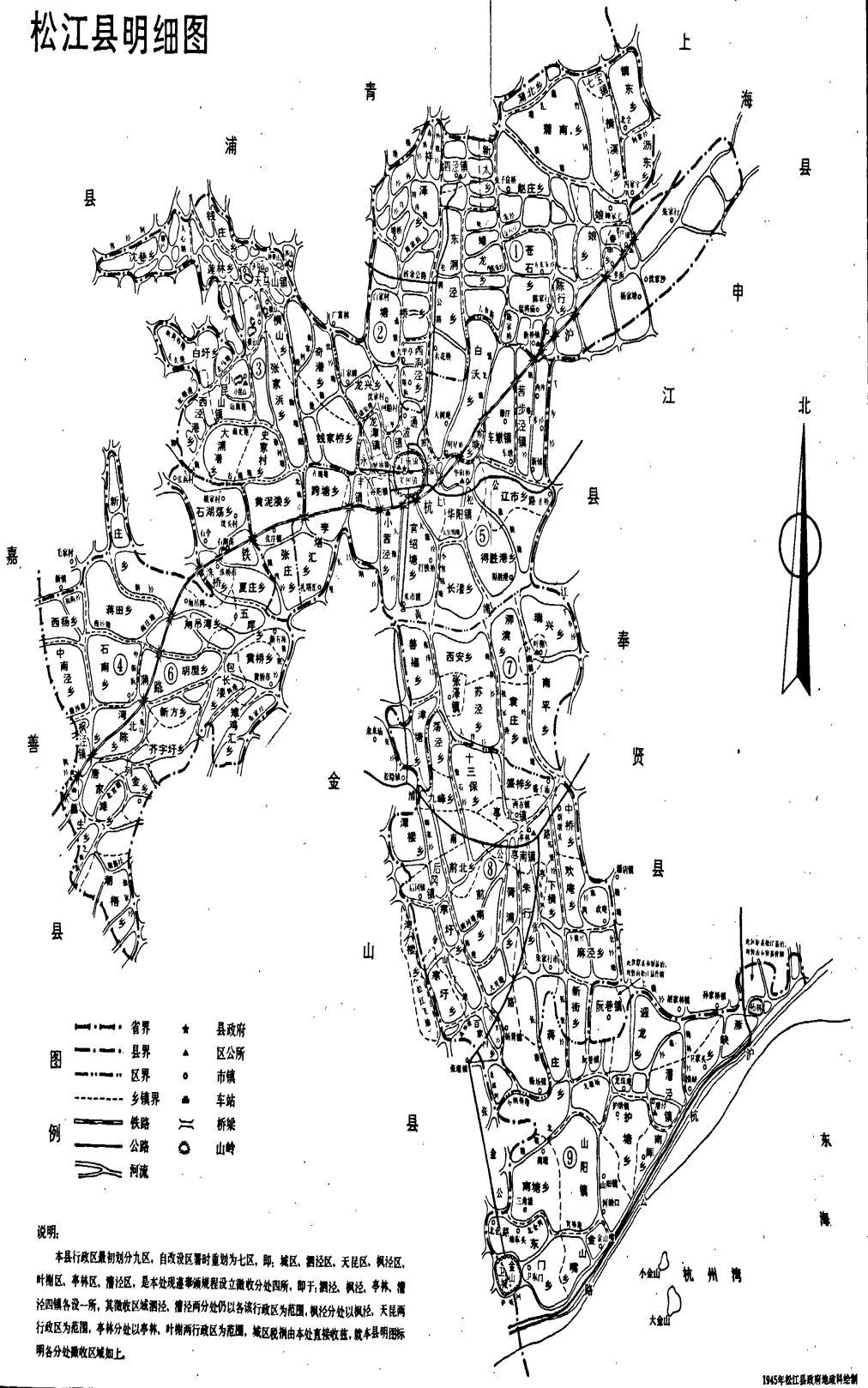
松江县志

主 编 何惠明 王健民(前)

副主编 欧 粤 陈大年 王永顺

● 上海市松江县地方史志编纂委员会编著 ● 上海人民出版社

松江县明细图



- | | | | |
|-----------|-----|---|-----|
| — — — — — | 省界 | ★ | 县政府 |
| — — — — — | 县界 | ▲ | 区公所 |
| — — — — — | 区界 | ○ | 市镇 |
| — — — — — | 乡镇界 | ● | 车站 |
| — — — — — | 铁路 | — | 桥梁 |
| — — — — — | 公路 | ○ | 山岭 |
| — — — — — | 河流 | | |

说明:

本县行政区划最初划为九区，自改设区署时重划为七区，即：城区、漕泾区、天昆区、枫泾区、叶榭区、亭林区、漕泾区。是本处现遵奉规程设立徵收分处四所，即于：漕泾、枫泾、亭林、漕泾四镇各设一所，其徵收区域漕泾、漕泾两分处仍以各该行政区为范围，枫泾分处以枫泾、天昆两行政区为范围，亭林分处以亭林、叶榭两行政区为范围，城区税捐由本处直接收收，就本县明图标明各分处徵收区域如上。

存史資治

彰性昭來

趙祖康題





▲ 1912年孙中山视察松江清华女校时与师生合影
▼ 1955年宋庆龄在城东区长湊乡视察





▲ 佘山鸟瞰

▼ 黄浦江大桥





▶ 松江镇东部
▼ 泖港斜拉桥





◀ 中共松江县委员会、松江
县人民政府机关

▼ 松江县人民代表大会常务
委员会、中国人民政治协
商会议松江县委员会机关





- ▲ 县委书记春节慰问烈军属
- ▼ 政协委员视察污水处理厂
- ▶ 县人大代表视察肖泖公路施工现场
- ▼ 县长接见日本松江市访问团





- ▲ 新桥乡收割早稻
- ◀ 叶榭乡翻晒新棉
- ▼ 佘山乡油菜田喷施磷肥





▼ 新五乡柳田 ▲ 油墩港节制闸





▲ 佘山乡千头养猪场

▼ 县奶牛场

▼ 中泰合资大江公司鸡场



▼ 昆冈乡无底网箱养鱼





- ▲ 佘山竹林、兰花笋
- ▼ 仓桥乡采摘草长浜红菱
- ▶ 佘山茶场采茶
- ▼ 五里塘乡蔬菜上市





▲ 22万千瓦输变电站
◀ 上海照相机总厂



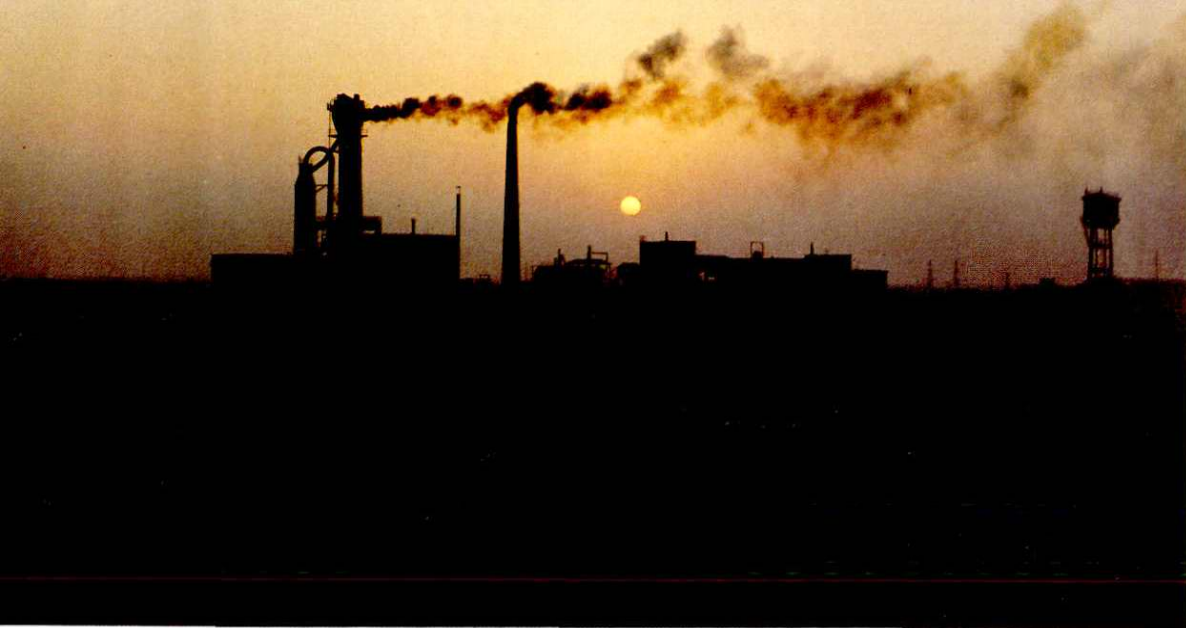
▶ 新江机器厂《上海牌》洗衣机生产线
▼ 松江化肥厂





- ▲ 中泰合资大江公司饲料厂
- ▶ 松江油脂化工厂油脂车间
- ▼ 中外合资上海海欣有限公司

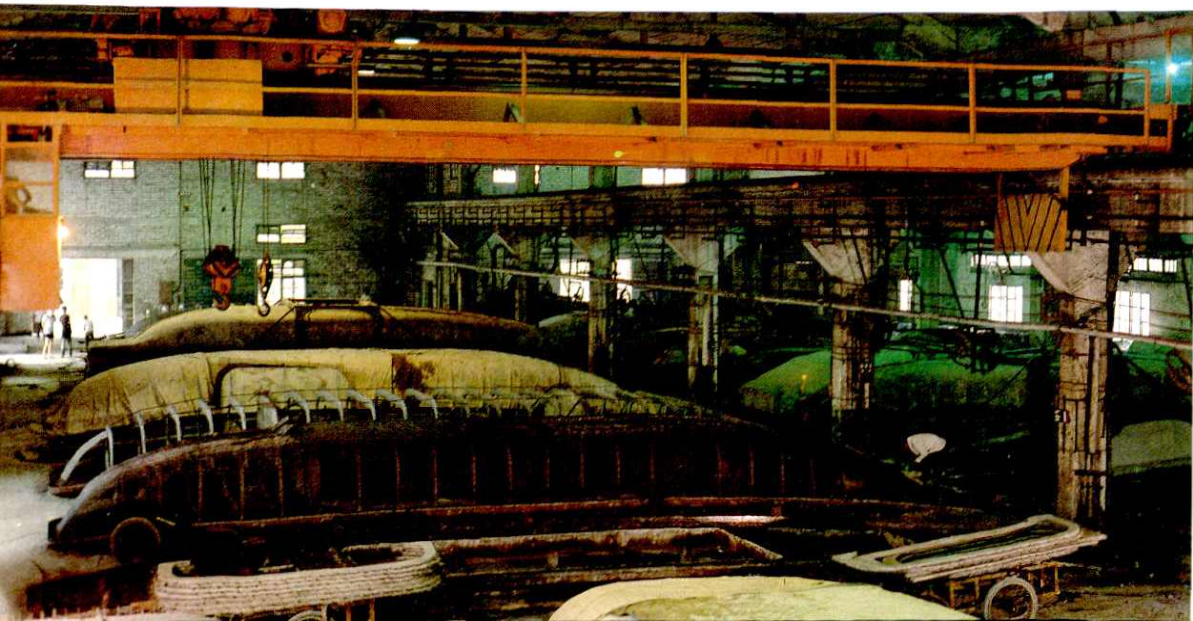


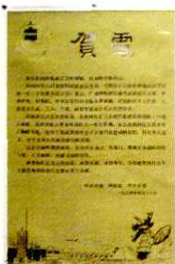


▲ 松江水泥厂 ▼ 松江县农业机械厂五吨自卸农用挂车车间 ▼ 松江农业机具厂生产的旋耕犁



▼ 松江水泥船厂18吨农船车间





- ▲ 上海温度仪表厂热工仪表中心测试室
- ▼ 松江电讯器材厂RGC平板金属板电阻器生产线
- ◀ 中央给松江电讯器材厂的贺电



◀ 松江橡胶制品厂



◀ 方塔电扇总厂电扇检测线