

009246

社上水庫誌

江西省安福縣地方志叢書

# 安福县社上水库志

社上水库志编辑室 编纂

一九九一年七月

安福的明珠  
农业的命脉

匡远伦题

中共安福县委书记匡远伦同志题词

# 序

社上水库是安福县迄今为止最大的水利水电工程。她象一颗璀灿的明珠，镶嵌在武功山层峦叠嶂之中。《社上水库志》的出版问世，将这熠熠生辉的武功明珠载入史册。

社上水库，久闻其名；但“百闻不如一见”。曾与县委、政府诸领导同志数次登临。予观乎社上胜状，当属武功一湖。大堤高耸，镇守群峰；烟波浩淼，吞吐河川；电机轰鸣，夜如白昼，更显其繁华景象。回顾当年创业者，令后人顿生敬仰之情。变水害为水利，集灌溉发电为一体，将继续造福县民，功昭日月。

《社上水库志》乃本县第一部工程专业志书。它全面记述了社上水库流域的自然条件、勘测规划设计、施工组织、工程现状、工程效益及管理情况。由此可见全县水利水电事业的发展历程及其规律，并记取全县水利水电建设的成功经验及宝贵教训，值得全县人民、外地安福籍人士和一切关心水利建设的人们认真一读。

观今宜鉴古，温故而知新。社上水库乃二十世纪七十年代初期的建设工程，虽不久远，却是历史的见证。编史修志，意在开拓未来。编纂《社上水库志》的根本目的，在于借鉴历史的经验，以促进水利水电现代化建设事业的更快发展。我们相信，勤劳聪慧的安福人民在党和政府的领导下，在今后的水利水电建设事业中，一定会继往开来，求实创新，在两千八百平方公里的土地上建造起更多更好的水利工程，描绘出更新更美的宏伟画图。

借此开篇作序的机会，我们还应为辛勤编纂《社上水库志》的全体工作人员及为之出版劳作的各方人士表示衷心的感谢。

安福县人民政府县长 王荣春

一九九一年六月一日

# 凡 例

一、本志属工程专业志，以记述工程建设始末、工程状况、运行管理，以及社会效益为基本内容，力求全面系统地反映水库建设的历史和库区的现状。

二、本志以马列主义、毛泽东思想为指导，用辩证唯物主义和历史唯物主义的观点，充分反映人民群众的活动和党的领导，以志书特有的“存史、资治、教化”的作用，实现服务“四化”建设的目的。

三、本志内容主要由三个部分组成：1、卷首——包括序、凡例、概述和大事记；2、主体志——包括正文所有章节；3、附录——辑录未记载而又不宜漏列的重要资料和文献。各部分均以记述为主，横排竖写。大事记以编年体为主。图片放在志首，表格随文走。

四、本志上限时间从1969年7月进行库区勘测开始，下限时间原则上至1988年底止。1969年7月以前的史实，仅作概略的交代和回顾。

五、正文设章、节两级标题。节以下设目与否，视需要而定，不作统一规定。

六、本志使用语体文，除卷首外，一般只述不议。记事、记量和记年，采用国家规定的统一体例。

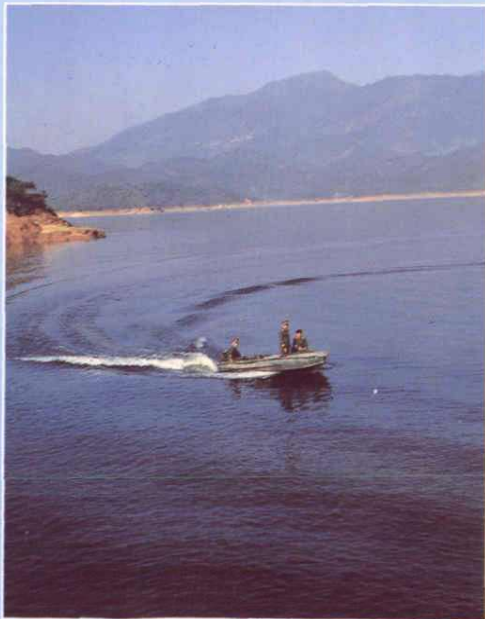


社上水库大坝、副坝、生活区



社上水库管理局办公楼

社上水库鸟瞰图

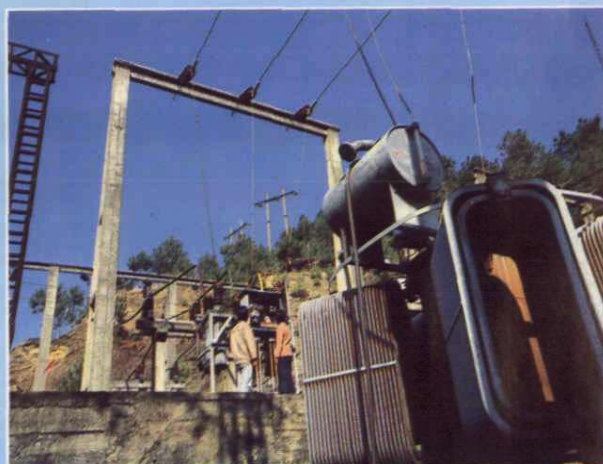


水上派出所民警巡逻

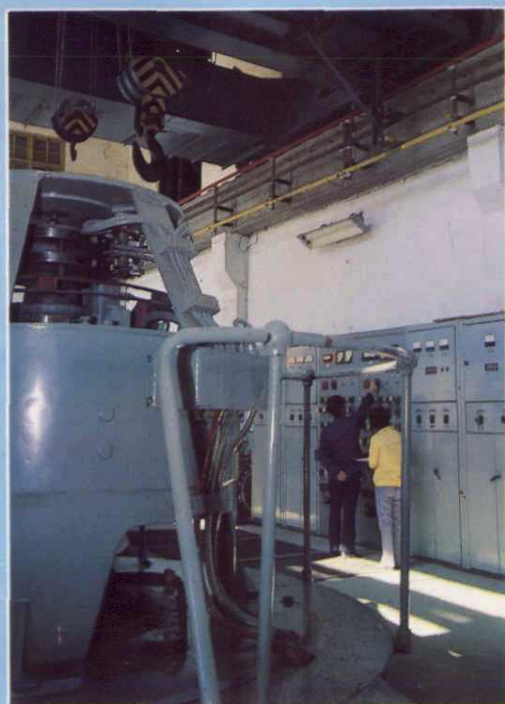




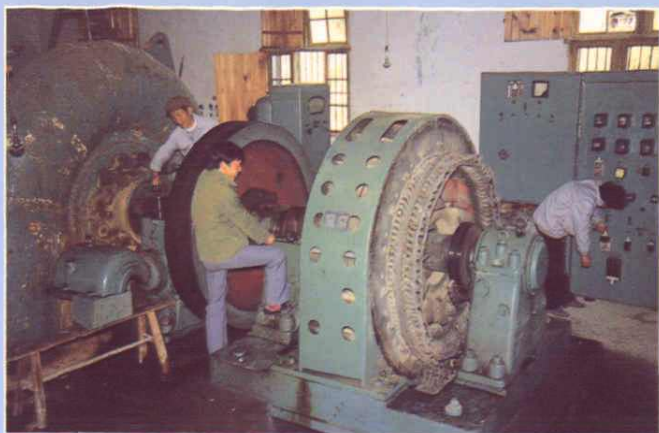
社上水库副坝



社上水电站升压站



社上水电站厂房



西江头电站

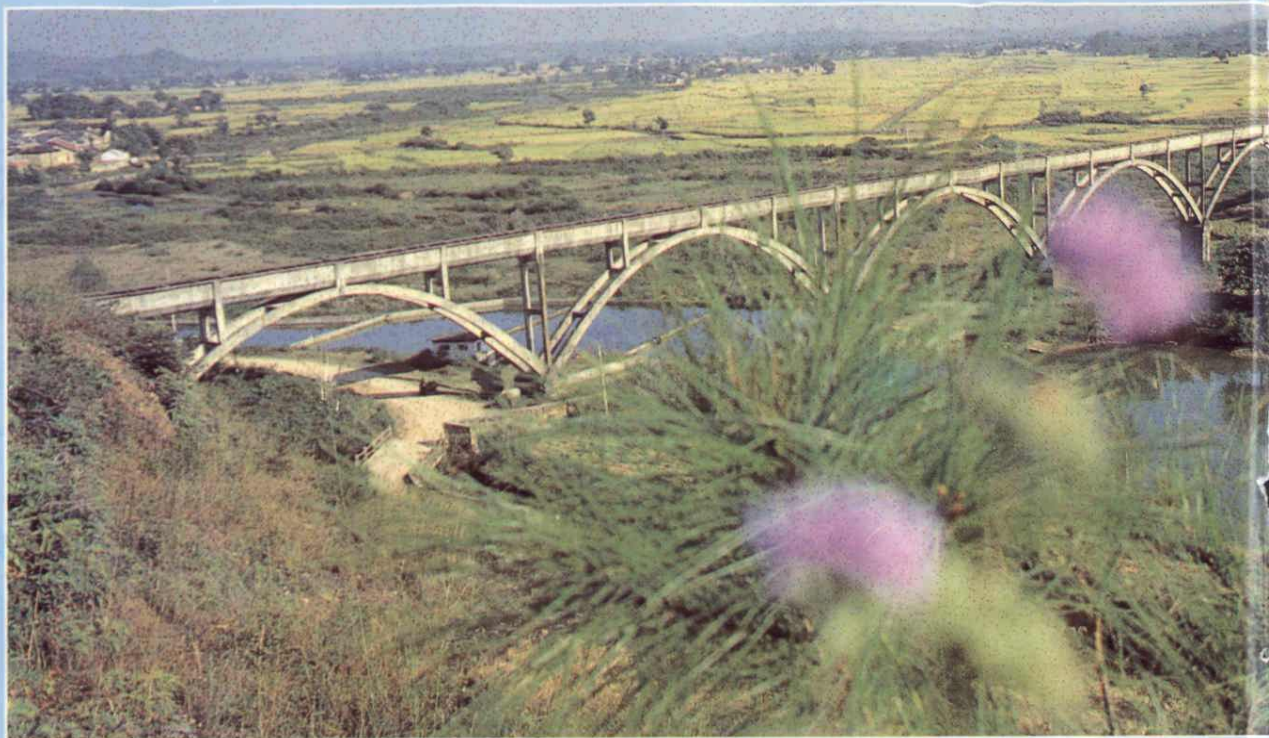
县城变电站



供电所







谷口渡槽



安福渠首——丁家陂



南干渠邹陂管理站





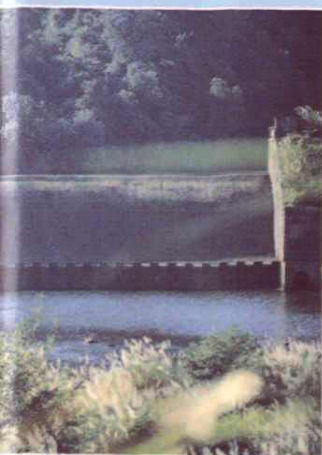
钱山水文站——测流



水库上游的洋溪镇

灌区稻田丰收景象一瞥

社上南干渠首——岩头陂





社上水库果园基地



水库附属厂产品——电动熊猫玩具



社上水库会议室



水库捕捞



工人俱乐部



社上水库家属楼

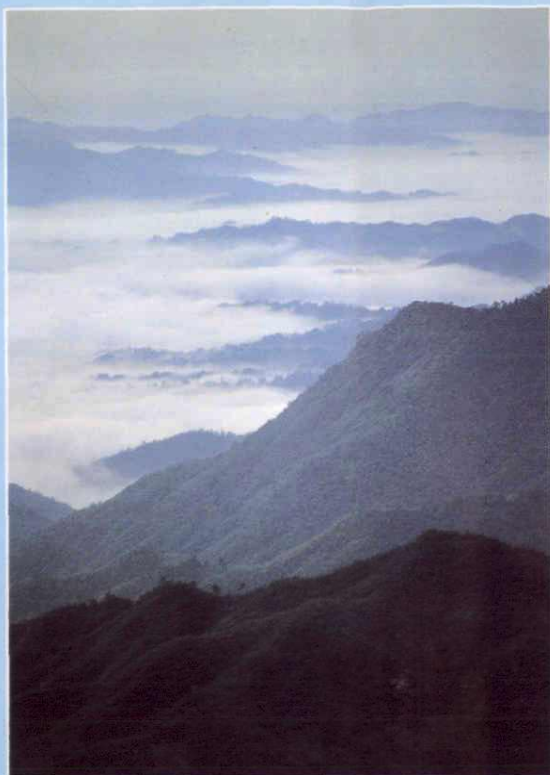


《社上水库志》编纂领导小组成员



《社上水库志》编辑人员

武功山风光



泸水之源——天心瀑水岩

# 目 录

序	
凡例	
概述	( 1 )
大事记	( 9 )
<b>第一章 库区自然环境</b>	<b>( 24 )</b>
第一节 地理位置	( 24 )
第二节 山脉河流	( 24 )
第三节 水文气象	( 27 )
第四节 地质地貌	( 30 )
<b>第二章 勘测规划设计</b>	<b>( 35 )</b>
第一节 规划决策	( 35 )
第二节 枢纽设计	( 38 )
第三节 渠系设计	( 43 )
第四节 电力设计	( 44 )
<b>第三章 枢纽工程建设</b>	<b>( 49 )</b>
第一节 主坝	( 49 )
第二节 副坝及正常溢洪道	( 52 )
第三节 非常溢洪道	( 53 )
第四节 放空洞	( 53 )

第四章	渠系工程建设	( 54 )
第一节	安福渠	( 54 )
第二节	南干渠	( 55 )
第五章	电力工程建设	( 61 )
第一节	社上水电站	( 61 )
第二节	西江头水电站	( 63 )
第三节	输变电工程	( 67 )
第六章	施工	( 73 )
第一节	施工机构	( 73 )
第二节	施工队伍	( 75 )
第三节	施工管理	( 78 )
第七章	移民	( 84 )
第一节	库区淹没	( 84 )
第二节	移民机构	( 84 )
第三节	移民安置	( 85 )
第八章	投资	( 94 )
第一节	国家投资	( 94 )
第二节	自筹资金	( 95 )
第三节	农民投工	( 95 )
第九章	运行管理	( 98 )
第一节	党的组织	( 98 )
第二节	行政机构	( 98 )
第三节	枢纽管理	( 103 )
第四节	渠系管理	( 104 )

第五节	发、供电管理	(106)
第六节	防汛抗旱	(109)
第十章	水库效益	(117)
第一节	灌溉效益	(117)
第二节	防洪效益	(118)
第三节	发供电效益	(119)
第四节	社会效益	(120)
第十一章	多种经营	(125)
第一节	水库养鱼	(125)
第二节	小型企业	(126)
第三节	农场生产	(127)
第四节	果木园林	(128)
第十二章	职工生活	(129)
第一节	经济生活	(129)
第二节	职工教育	(131)
第三节	文体活动	(132)
第四节	劳保福利	(134)
第十三章	人物传记	(136)
第一节	为建库殉职人员名录	(136)
第二节	先进单位	(137)
第三节	蒋正发治水小传	(137)
附录		(140)
	一、文件辑存	
	二、艺文选录	
	三、参加建库技术人员名录	



- 四、水库设备、器材采购人员名录
- 五、支援建库的县外单位名录
- 六、水库管理局专业技术干部名录

编后记 .....(161)