



貴陽文物志



贵阳市文物管理委员会
贵阳市文化局

贵 阳 文 物 志

(第二辑)

韦廉舟 主编

贵阳市文物管理委员会
贵 阳 市 文 化 局
一九八五年八月

《贵阳市志·文物志》编辑

审查委员会成员名单

主任委员：赵西林

副主任委员：李肇仁 何霞辉

委员：（按姓氏笔划为序）

王萼华 王亚光 王金声 韦廉舟

付森 周亚玲 胡廉夫 陶信椿

顾问：刘超 唐莫尧 王燕玉

目 录

- 圣泉.....唐慕尧 (1)
- 雅关.....龙志贵 (5)
- 仙人洞.....傅 森 (7)
- 鬼龙洞.....松 生 (9)
- 观风台.....文珉瑜 (11)
- 图云关.....韦廉舟 (16)
- 相宝山.....胡廉夫 (21)
- 周渔璜墓.....躬 耕 (24)
- “是春谷”摩岩.....李独清 (26)
- 清真寺.....宇 飞 (28)
- 观音洞.....方 戈 (31)
- 青岩石坊.....袁建明、欧阳震 (33)

林青墓	竹 石 (40)
高坡红军标语	张永吉 (42)
观音寺	陶信椿 韦廉舟 (45)
贵山	陈恒安 (48)
富水	泉 石 (50)
“宋氏别业”遗址	韦 洁 (51)
朝阳洞	曾 毅 (55)
摆郎风水塔 (附回龙寺)	王天石 (57)
野鸭塘白龙洞 (附珍珠泉)	唐慕尧 (60)
文物工作大事记	(62)

圣泉

唐慕尧

圣泉，（又称“百刻泉”、“百盈泉”或“漏洩泉”）位于贵阳市黔灵后山（即黔灵乡下五里），离黔灵湖畔约半公里。

圣泉属潮泉，一般只三潮或几潮。它不同的是，约九分半钟涨缩一次，因而称“百刻泉”、“百盈泉”；由于它的涨缩现象，又名“漏洩泉”。圣泉发现于何时缺乏记载。最初修来供游人观赏是在明朝。明《贵州图经新志》载：“本朝镇远侯顾成瓮石为池，覆以亭，亭中置一石鼓，以验消长……”最初兴建当在距今五百六十年前。明清两代，一些著名的游记和笔记都有记载。明徐霞客《黔游日记》：“贵州西十里为圣泉”；清陈鼎《黔游日记》：“漏洩泉在会城西十余里黔灵西南山中……味甘而冽；王士禛《池北偶谈》：“贵阳城西南有圣泉”；檀萃《黔囊》：“漏洩泉在贵阳城西……清浅近数尺，清风徐来，波鳞微动”。历来诗人墨客，题咏不少。明代文学家杨升庵《圣泉篇》：“龙图天生水，羲画山出泉”；明代贵州诗人谢三秀咏《圣泉》：“清浅一泓真可掬，盈虚百刻自平分”；清代贵州诗人郑珍《饮圣泉上》：“独酌此泉上，兴酣呼百龙”。地方文献，《贵州通志》、《贵阳府志》、《黔记》、《黔书》和《黔语》等都有记载。清嘉庆年间张澍《读黔书》，把圣泉同天下奇泉

相比,并对它的特点作了详细的叙述。认为圣泉尤为奇特,“可验潮汐”。他两次亲临观看,“喷若玉窰,泄为瑶池,浮若醞醞,莹成琉璃”,对圣泉赞叹不已。一九五八年,周恩来莅临贵阳,曾问及圣泉。

圣泉所在地,两山对峙。山上满是郁郁葱葱的松树,四季常青。山谷间有一口鱼塘,塘水碧绿,波光潋滟。蜿蜒的乡村马路直达塘边,莽莽苍苍的黔灵山横亘在谷口的东面,屹立的烈士纪念塔和明镜般的黔灵湖遥遥在望。圣泉旧址,便在靠西北山麓的塘里。水从石罅中迸出,原汇入方池。古人在池中设“石鼓”,安上铜钱,以测泉水的涨落。池上有石亭覆盖。圣泉旁山麓有佛殿三楹。一九六四年,生产队利用淌出的泉水筑塘养鱼。十年动乱中,塘边的古庙和石碑坊被毁;圣泉被推土机填平。一九八一年十二月组织贵阳市文物保管单位和园林部门进行了发掘,泉水的涨缩现象仍然完好。它比原来记载的盈缩百次,要多四十余次。同时观察到,泉水虽有盈缩,但泉不竭,流不止。泉水清冽,可鉴人影。出口处泉水汨汨,水流急速,水位徐徐提高,不久倏然下落;一会儿升了上来,不久又倏然下落,如此周而复始。泉中有细鱼出没,长一、二寸。矫捷灵活,时而在东,时而在西。圣泉中有鱼,郑珍《饮圣泉上》也谈到,“神鱼掉尾出 闪映斜阳红”。不仅如此,康熙年间于准《漏洩泉》:“圣泉一洩水,点破万山岭……小鱼忘窄境,大道悟渊深。”亦提到,并自注“泉中有小鱼虾”。圣泉中有鱼,古今如此。它为圣泉增添了又一景观。

附明人刘汝楫《圣泉记》:

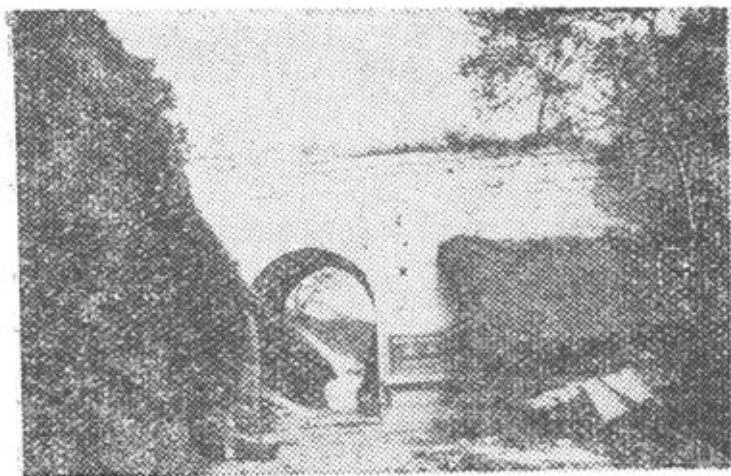
黔筑圣泉,游者步自西郊,沿溪流,蹑石蹬,可五

里许。巽柯巽嶂，中一泓，自石罅迸出，汇为方池，日每潮汐无停。好事者置石鼓其内，潮溢则徐，下至鼓之半而止。通昼夜计之，凡百次。《弇州录》名百刻泉，《一统志》称灵泉。大抵泉名自人，其百为期，则亘古无易也。余自髫年游其地，每谐众论之；第私心又谓他境有然者，亦不甚异也。迨后，周览吴楚燕齐之墟，历考职方记载，乃知圣泉灵异，独黔筑为然久矣，大块中奇绝也。盖宇内名泉，若汤泉、火井、瀑布、趵突诸类，洵陆羽所品，次靡可缕，指特壤界，色味稍殊，而无潮汐。惟漳浦蜡湖、侯官潮泉、钟山应潮、连州潮泉，固亦消长有期，而其地濒海，乃缘海为潮汐，泉不得与也。若池阳潮泉、章贡三潮、安宁海眼、乐平凤游、荆门蒙泉、郴州潮泉，吾乡龙场驿潮井，去海悬绝，似与圣泉为伍；第彼潮候，仅再至、三至，亦未有百刻，消长别具一橐籥者，则圣泉之灵且异，在别境宁复有此乎？观者探其故，莫测。或谓如汉阴丈人所云：‘其中有机械焉？’余曰：‘泰山磐石，莫当雷水，谓其久则陵彝也。’按泉志，迄今二百余禩，即机械，窦中水石冲激，安能百年无改，此其说无当。已，余意寰中地形，若人一身，在其西南，昆诏为首，中原为腹，吴越其足也。黔筑居首下腹上，当以吭名，夫吭于人身，盖神明之关也。是做西海周八埏，精灵之窍，独于黔筑之而有圣泉之异，理固然哉。或谓：地域广轮，罔知记极，圣泉、勺水耳，何独于此呈灵窍？曰：础润而露漉，至壺水而巨泽坚，小固可以验大，且堪与家蹶躄眠龙脉，蜿蜒千里外，鍼所法不越毫芒，勺水虽微，不函躄轴邦。抑又闻：昔人志水，枢击以材，品测辨味则异，产可卜焉。圣水良异矣。归不有苍倚毓秀，丕灵地

灵，俾之雄视西南，为腐内一大式廓，而与斯泉相呼应乎？
即今省郡规模日恢，人文竞跃，其水盖可征也。余敢识此以
俟，庶后有睹验，不谓今日无前识云。（康熙《贵州通志·
艺文志》）

雅 关

龙 志 贵



雅 关

雅关（亦名“老雅关”，俗称“小关”），位于贵阳城北五里的雅关山垭口。建于明洪武年间。据《贵州图经新志·关梁》记载：“雅关，在治城北三里，群山

环叠，中唯一径可守。洪武间，贵属四川布政司，故驿道经焉。贵阳八景曰：“雅关使节。”洪武二十六年（1393）开建贵州儒学教授芒文缜有诗赞云：“皇华信使晨朝天，持酒饯别雅关前，紫萸芝草生满地，鸟衔至此多经年。问君入奏缘底事，机密事未易人先。天颜有喜降恩泽，指日关下迎归鞭。”

雅关座南朝北，为石砌券顶城门楼式。门楼已拆除，城门洞保存完好。门道进深七点二米、宽三点七五米、高四点七米。南北两面门额上嵌有“北门锁钥”四字楷书题刻，落款为“贵州布政使黎培敬和贵州按察使林肇元敬题”，时为同治辛未（1871）夏吉日。

雅关雄踞高岗，横控驿路，形势险要，素有“雄图锁

钥”之称。旧时多有题咏：

过 雅 关

列戟屯云俯万山，云垂雅翅马蹄艰。
一为行省冠裳地，便是雄图锁钥关。
使者衔恩通十道，中郎飞檄走诸蛮。
弃繻叱馭无人说，何用长纆过此间。

——明嘉靖贵阳举人周文化

老 关

匹马重嘶尾洒驿，漏天不漏见初日。
袂衣当暑昼生寒，楫拙炉头不敢出。
栈道凌空石磴悬，画图到处有攀缘。
老雅关上雅飞绝，两角孤云一握天。

——清乾隆玉屏举人田榕

至小关望省城

万瓦鳞鳞隐约间，罔陵迤迤抱城圆。
三叉旧认头头道，九叠新开面面山。
晓踏白云生两屐，晴随红日度重关。
庭前荆树花开徧，为报天涯游子还。

——见《双印斋诗钞》写本

民国十七年（1928）修筑黔北公路，因此地峰峦攒簇，陟降频繁，车行不便，乃改道由三桥经阳关出沙子哨。

雅关是贵阳古代北面之要塞，也是我市现遗存最好的一处古关隘。为了保护好这一重要历史遗迹，一九八三年九月三日，经市人民政府批准为市级重点文物保护单位。

仙人洞

傅 森

仙人洞（又称“来仙洞”），位于贵阳市东二里许的铜鼓山半。据明弘治《贵州图经新志·山川》记载：“来仙洞在治城二里。中平敞，可居。洞外松竹花草，扶疏交荫，为郡人游乐之地。”明万历郭子章《黔记·山水志》亦载：“东五里，有栖霞山，山腹有洞，题曰‘来仙’。景云‘霞山仙洞’。”明天启曹学佺《贵州名胜志》说：“又五里，有栖霞山，腹有来仙洞。”清乾隆《贵州通志》也说：“栖霞山，在城东五里，山腹有洞，曰‘霞山仙洞’。”由于此洞地处逼仄险奇，陟登者无不心晃神摇；洞内怪石林立，佛尊各异，颇招信徒神往；洞外万丈悬崖，葛藤网织，雀鸟争鸣，如置仙境蓬莱；遥瞻南廓群峰，犹如龙鳌跃没；俯视牛渡，行人如蚁蚶……无怪明人早誉为“郡人游乐之地”。故明人王守仁、易炫、钱穀、郭子章等有诗咏赞。

王守仁《来仙洞》诗云：

古洞生寒客到稀，
绿阴荒径草萋萋。
书悬绝壁留僧偈，
花发层萝绣佛衣。
提榼远从童冠集，
杖藜真觉猿鹤知。
石门遥锁阳明洞，
应叹山人久未归。

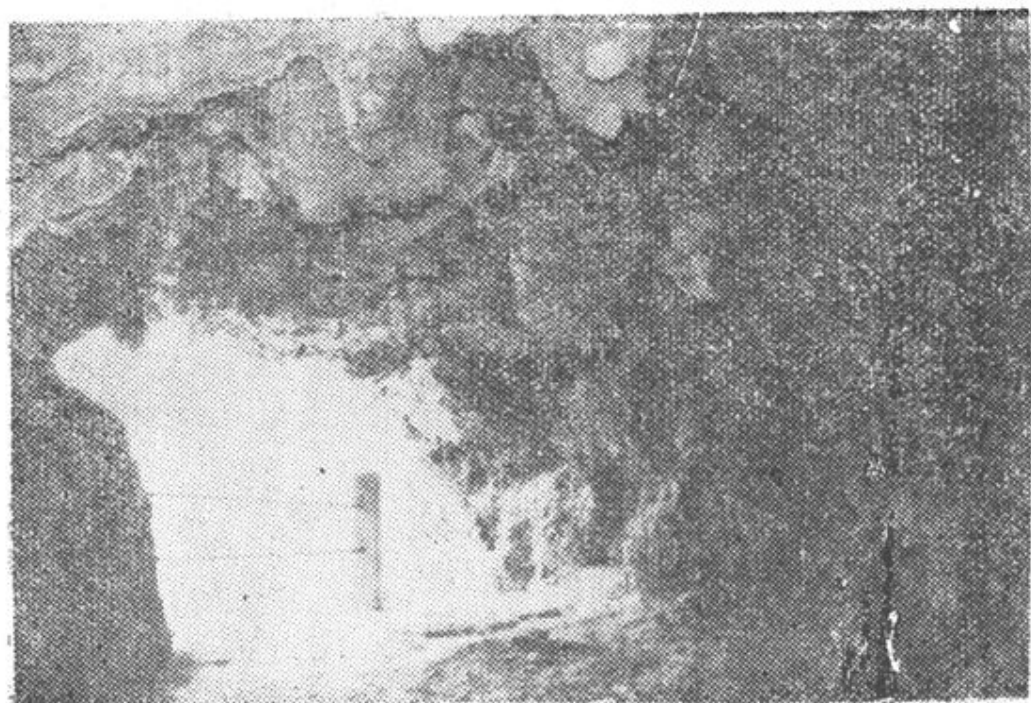
——引自《黔记·山水志》

易炫《来仙洞》诗曰：

携酒来仙洞里游，
洞云客与久相留。
朱颜醉依春长在，
不信人间有白头。

——引自《贵州图经新志·山川》

清代始建“来仙洞”于山麓，后改名“三宫殿”，成为道教在贵阳的传道基地。后因信奉佛教的人特多，又在殿内塑了一尊千手观音，又改名“观音殿”。民国初年由当时主持（道人）毛明静出面筹资，新建了三层阁楼（藏经楼），阁内塑九天玄女神像，取名“玄女阁”。仙人洞的古建筑群，除了此阁楼主体，至今仍完好外，其余均已圯废。党和人民政府为了恢复“霞山仙洞”旧貌，故于一九八三年将仙人洞公布为市级文物保护单位。现由市宗教处先对“玄女阁”进行维修。



仙人洞内景

见龙洞

松 生

见龙洞位于贵阳城南八公里龙洞堡一侧，沿公路而行，过龙洞堡一里处即是。此洞隐于路边土丘的崖坎下，斜下洞底，便是第一个洞厅，因有天光直射，洞内景观尽呈眼前。此洞厅宽三十余平米、高七米，洞顶的怪石垂乳多已披满绿苔，左壁上方有三块石刻，首为“见龙洞”三个大字，是明万历二十九年贵州巡抚郭子章镌题；其左方两块石刻并列崖上，每块宽约一米，上刻行书字数十行，高不可审视。洞厅正面，有小隙可以深入。据当地人探查，已发现大小与前者差不多的两进洞厅，但仍未尽其穴。

见龙洞得名，主要是相传有龙潜藏其中。后来各种传说更为神奇，如传说明建文帝避难西逃至此，正在被追捕危急之时，便躲进洞中，大蜘蛛迅即抽丝布网将洞口遮封，追兵见蛛网完好，即弃洞而走，使建文帝得以脱险，等等。正因为“有龙潜藏于内”和保护过真龙天子等神妙传说，加上当地正处在贵阳的重要关隘地带，为此，该洞自明代以后早已名闻于世。郭子章等人的题刻足以证实此洞是贵阳的重要名胜之一，因此，现为市的重点文物保护单位。



见 龙 洞 口

观风台

文珉珞

观风台（又名“观象台”），位于贵阳东南隅小阜上，即今观水路左侧小土坡绝顶，南临南明河，民国年间，新建的南明堂（公园）在其下（圯废）；东仰东山寺（创建于明代，现圯废）；北眺扶风、相宝诸景；西瞻望江（圯废）、雪涯、狮子、黔灵等名胜。特别是被誉为“贵阳市徽之甲秀楼”近在咫尺。

观风台创建于何时？相传蜀汉诸葛亮南征牂牁时，大将马忠①奉命镇守贵阳（时为牂牁郡）筑台于此。后人撰有一联云：“河上此高台，樽酒谈兵，汉武乡驻师而还，尘世金戈伤往事；曲中闻折柳，斜阳满树，鄂文襄凯歌之后，谁家玉笛暗飞声。”②观风台似当创建于蜀汉时期，但不少文献都认为“殆难征信”③。较为可靠的创建时间，应是万历三十二年（1604）。当时贵州巡抚毕三才的《观风台碑记》云：“岁壬寅（万历三十年），余奉命按兹土，入境见山川耕会，慨然有望云物禔祥之思，惟是行役不遑，事有所待……余既得兹山之阳，轩然心目，图一标创……于是量费捐资，择日鳩工……逾百日，而台岿然落成。”④尔后，相继在此扩建屋宇，更成为郡中文人雅士咏唱之佳处。但遗憾的是，此台屋宇到民国年间便逐渐改为他用，兼之无人管理，因而导致檐坠瓦落，屋架倾塌，今日仅存遗址。一九八三年

秋，经贵阳市人民政府批准为市级文物保护单位，并已竖立保护标牌。现已于台西新建一座古式凉亭，可供游人观赏市南风光。

昔日的观风台，有不少文人学士登临雅咏：

（明）谢三秀《越郡丞南國小集次韵》

城南吟眺有高台，转壑穿林步步苔。
满径新霜秋叶堕，一川寒雨暮鸿来。
瓜庐拟共东陵卜，菊社应同栗里开。
垒块平生浇未尽，还从地主借余杯。

——引自《雪鸿堂诗搜逸》

（明）越其杰《春日登象台》

春态郁初晴，游人看渐满。
乘闲陟高台，曳履破苍藓。
欲上身自轻，惜光步弥缓。
松响朱弦鸣，苔斑错绣展。
插汉岫棱妍，压林湖面徧。
登崖舒长啸，坐石息微喘。
隐见树纤浓，灭胡峰近远。
村遥临岸孤，径曲循山转。
草净露皆香，岚深石疑软。
豪歌羨饮徒，秘语同幽伴。
敞豁饮宜高，阴沉翻爱晚。
家无一事营，日夕恣游衍。

——引自《贵阳府志·余编·文征》

（清）夏 时《观象台》

龙涎溪畔水津津，过客看星又一春。