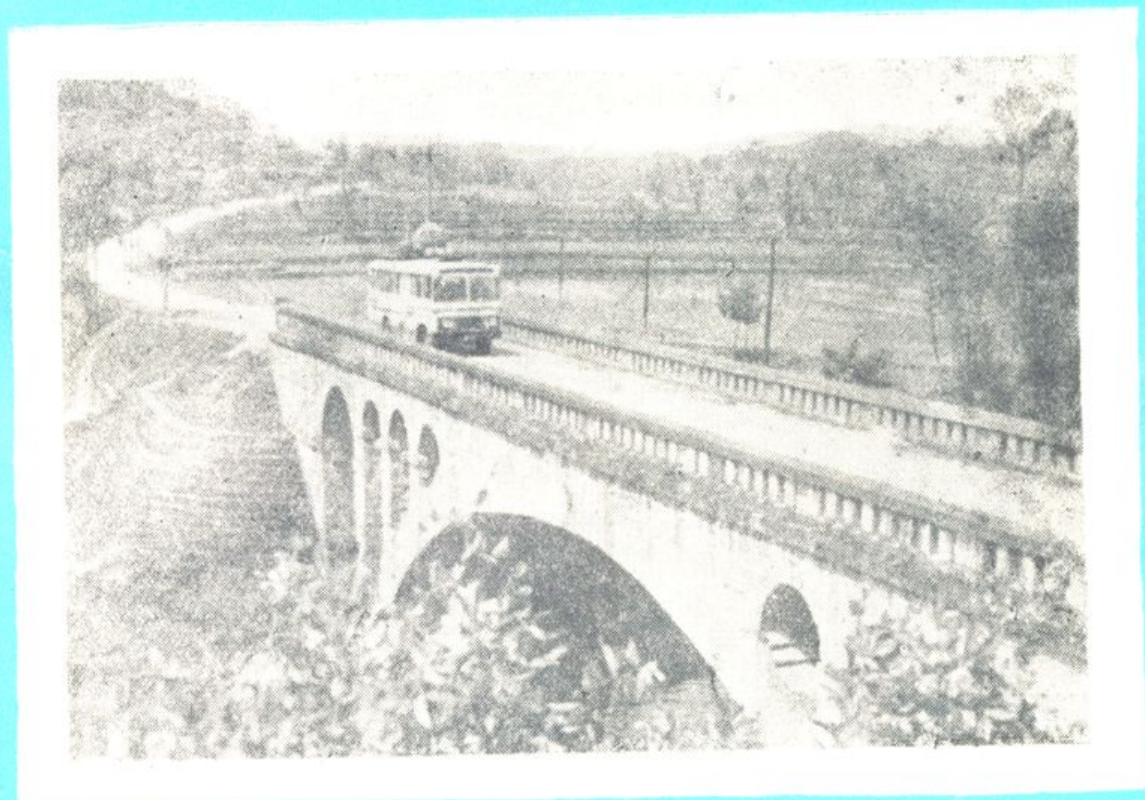


垫江县交通局志



垫江县交通局编纂组

前 言

为了继承和发扬我国几千年写史编志的优良传统，整理、保存、继承历史遗产，为建设“四个现代化”提供历史借鉴，特编写《垫江县交通局志》。

盛世修志，是继往开来之举。在党的十一届六中全会精神指引下，全国上下陆续开展纂修地方志的工作。垫江县交通局志编纂组在时代的推动下，县政府的领导下，和县志编委的指导下，于一九八四年九月正式筹组并开展工作。

鉴于我县交通运输历史悠久，生产建设项目较多，编志工作面广、量大，涉及时间较长，许多历史资料残缺不全，加之编纂人员水平低，面临这一事实，编纂组自始至终把资料工作放在第一位。首先通过看阅旧县志，查阅县、地档案馆存卷一千三百余卷；遍全县城乡采访口碑；重赴现场查看桥迹、路况；召开知情人员座谈会；走访兄弟单位等办法，收集了二百余万字资料。然后用记述资料和探求历史相结合的办法，以史实为依据，以马列主义毛泽东思想为指导，以本系统交通运输事业为主体，本着“略古详今、立足当代、回顾过去、展望未来”的原则，进行汇集编纂。先后历时年余，数易其稿，终于一九八六年四月脱稿，经审查修改后，报县志编委会批准付印。

由于我们业务、历史知识差，编写水平低，加上“口碑”资料众说不一，因此，疏漏错讹在所难免，恳请领导和通史知情同志批评指正。

《垫江县交通局志》编纂组

《垫江县交通局志》

领导小组及编纂人员名单

一、领导小组

组 长：张世元

成 员：易亨禄 徐元运 董延昌 周建廷

二、编纂人员

主 编：李增明

编 辑：贺泽远 文宗良 吕成才 皮广才 洪家斌

张安正

描 图：周建廷

摄 影：童惠伯

三、审 校：易亨禄 周建廷 陈永清

四、印 装：垫江县印刷厂

凡 例

一、《垫江县交通局志》上限为一九一一年，下限为一九八五年。对于一九一一年以前的部分古代道路、桥梁、运输工具等，则力求尽量追溯。

二、本志本着“详今略古，详近略远”的原则，重点编纂中华人民共和国成立后的三十六年公路交通建设和运输发展史实。

三、志书中的历史朝代，一律沿用旧称。如“明”、“清”、“民国”等。一般未加政治性定语。

四、本志记时：一九四九年前用旧历，括号内注明公历，一九四九年后一律用公历。

五、志书中的地名，用普查后名称。记述过去史实，使用原名，另在括号内注明现在名称。

六、志书中，凡引文皆注明出处，属摘抄原文资料，一律加引号。

七、为书写列表方便，志书中引用了部分交通术语。这里作以简释。

1. 汽—10，拖—60，是桥梁设计用的荷载标准。

2. 合：即混凝土的简化专用字。

3. 铨：即钢筋混凝土简化专用字。

4. 货运量：是指货运物资的重量。

5. 周转量：是指货运物资的吨数和运送里程相乘的积数。

八、志书中所列桥涵，系根据交通部统一规定：单孔跨径在四十公尺或以上，多孔跨径总长在一百公尺或以上者为大型桥；单孔跨径在二十公尺或以上但小于四十公尺，多孔跨径总长在三十公尺或以上但又小于一百公尺者为中型桥；单孔跨径五公尺或以上但小于二十公尺，多孔跨径总长为八公尺或以上但小于三十公尺者为小桥。不足小桥标准者为涵。

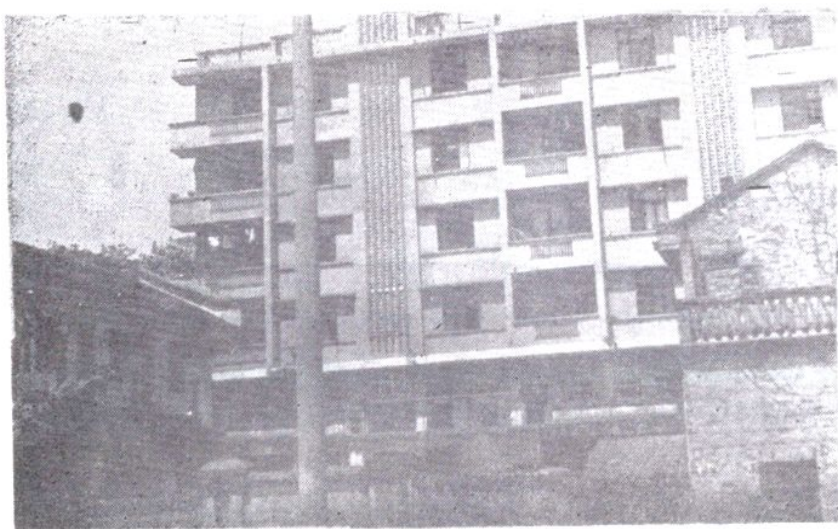
九、志书中所列古桥，据清朝县志乾隆、道光、光绪版本和查访记载，但不足五公尺净跨的单孔桥和不足八公尺总长的多孔桥，未列入记载。



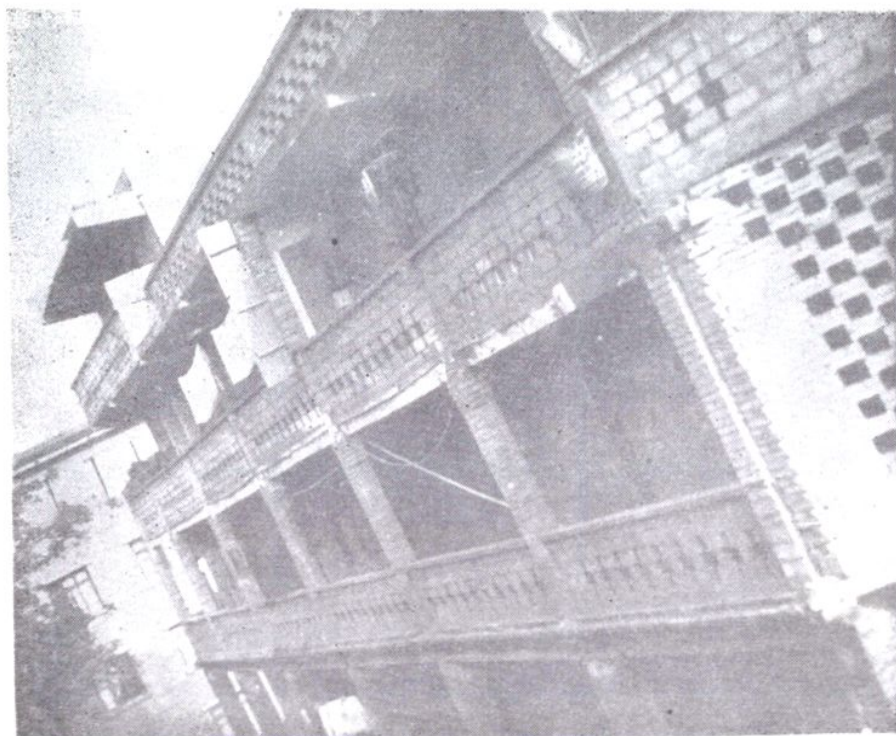
垫江县交通局



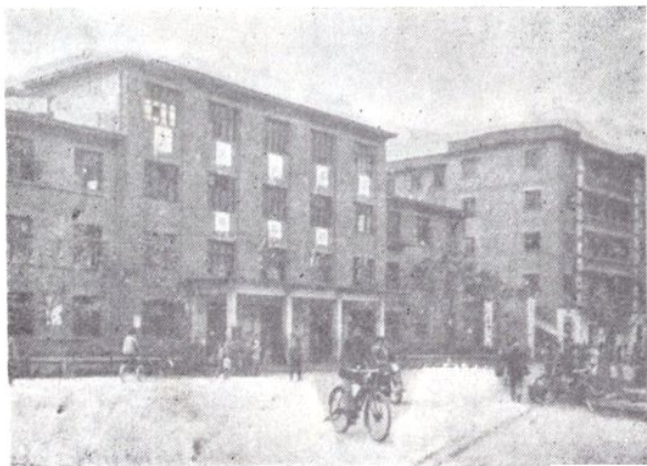
垫江县监理所、垫江县交管站



垫江县公路养护队



垫江县航运公司



四川省汽车运输垫江站



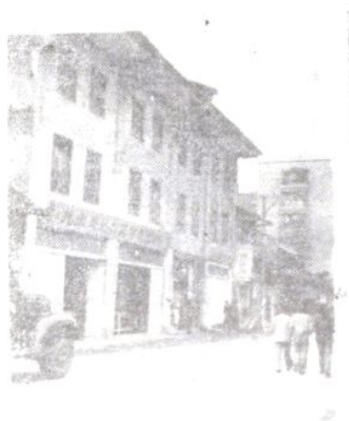
四川省汽车运输第二十六队



垫江县汽车运输队



垫江养路段



垫江县运输公司



垫江县搬装公司



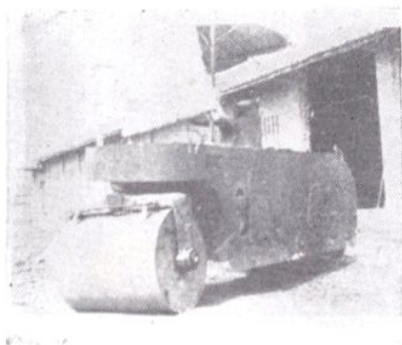
485型柴油轮车



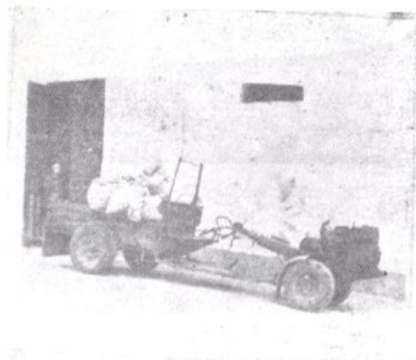
四轮拖拉机



碎石机



压路机



手扶拖拉机



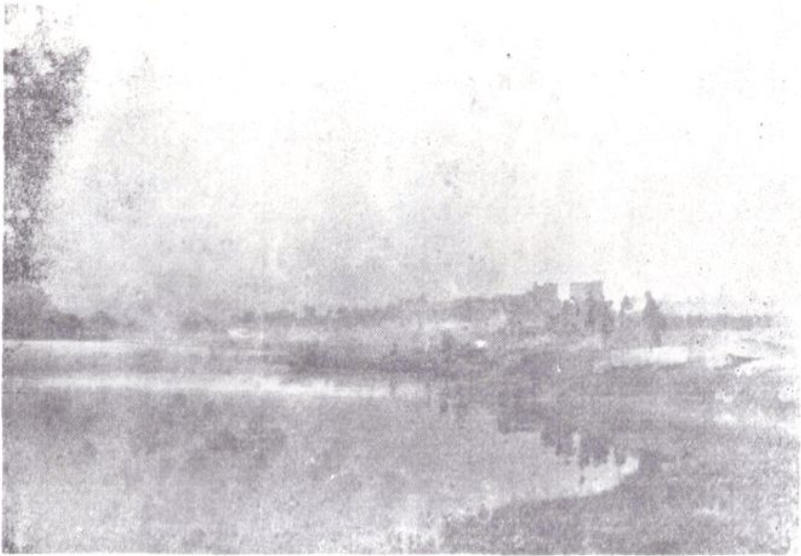
县道绿化(垫普路一角)



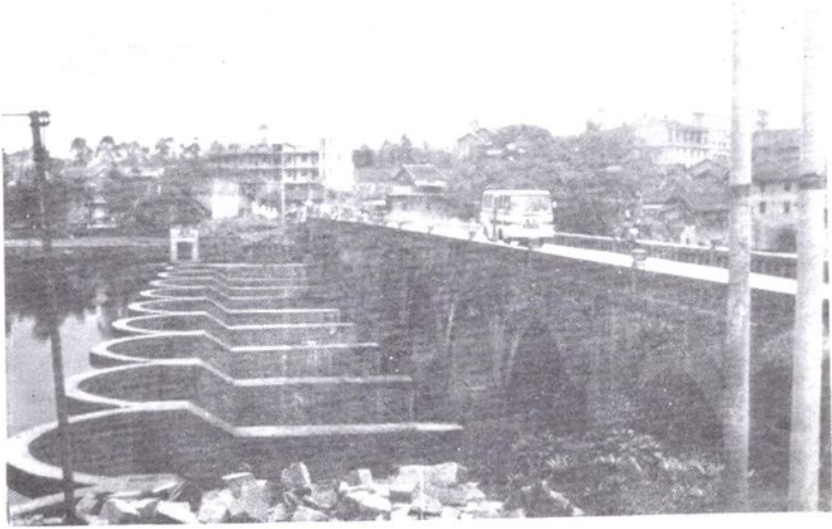
省道绿化(七长路一角)



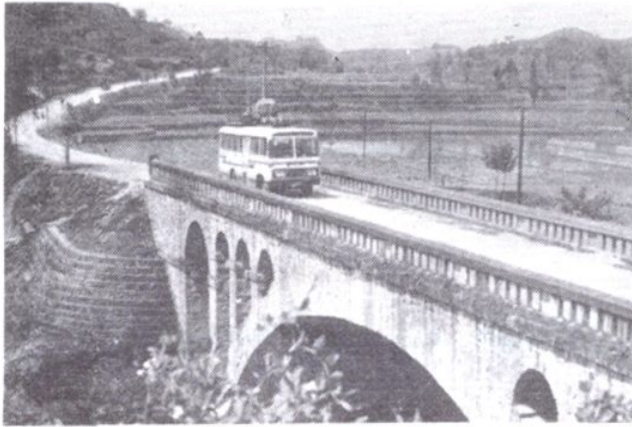
冷 家 堰 渡 口



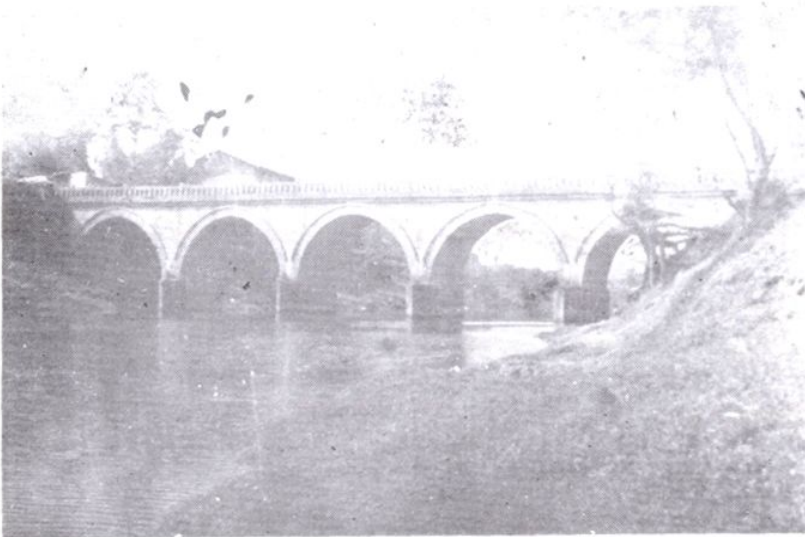
陈 家 渡



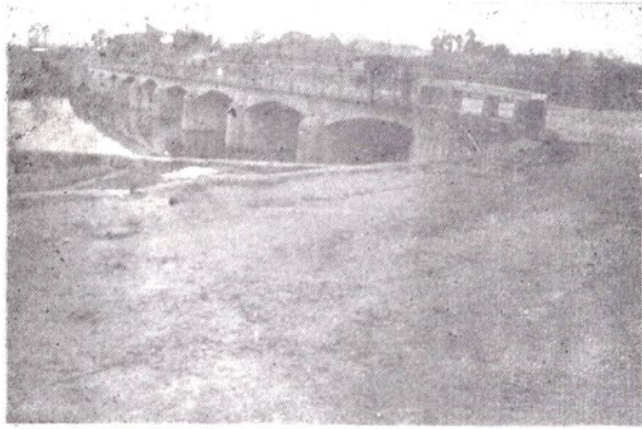
高安大桥（三元桥）



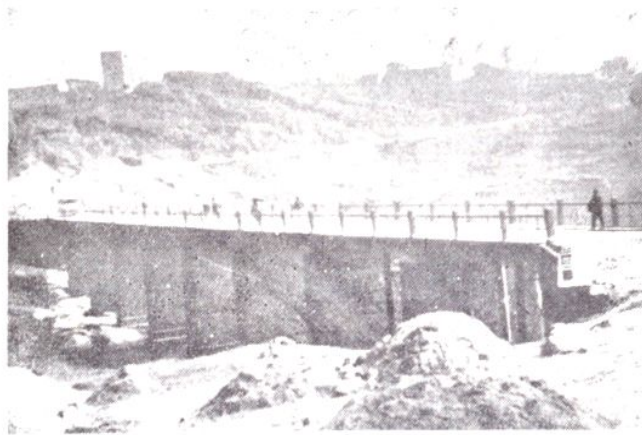
永平桥



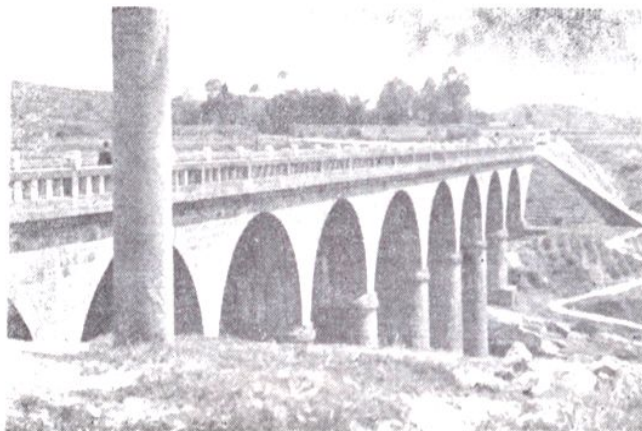
大顺桥



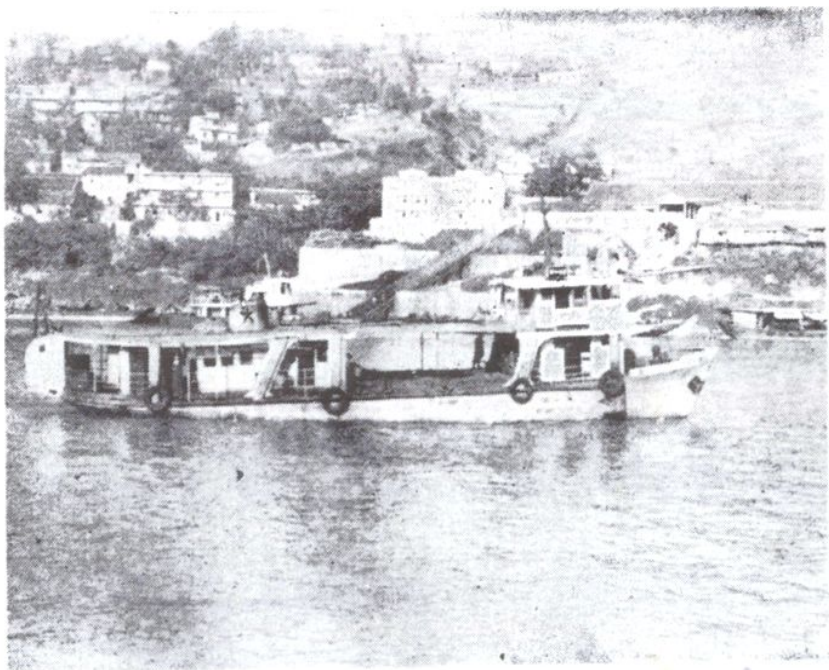
普顺大桥（微弯板坦肋拱）



高洞大桥（铰连接平板）



高丰大桥（石拱）



垫江县航运公司



四川省汽车运输垫江站及将发出的客车



垫江县汽车队停车场一角

概 述

垫江县位于四川省的东部，西邻大竹、邻水县，北接梁平县，南与长寿县、涪陵市相连，东与丰都、忠县接壤；县境之东属巫山山脉，西有明月山脉，东南接黄草山脉，丘陵起伏，绵延不绝，素有“群山环绕，道路迂曲，川东锁链”之称。

在清朝和民国时期，道路、桥梁建设多属慈善行为，由邑人乐善绅士承头募修。民国末期虽建“长、垫、梁公路”（今七长公路），仅是雏形，园石裸露，不能通行汽车。物资输入输出，仍是几千年一贯制的扁担、驮牛、驮马；旅客运输，主要是轿子、滑竿。

一九四九年十二月，垫江解放了。在中国共产党和人民政府的领导下，工农业生产日益发展，古道远不适应城乡物资交流的需要，勤劳勇敢的垫江人民，素有修桥铺路的美德，奋发图强，艰苦奋斗，在各个历史时期，为发展垫江的交通运输事业，作出了贡献。

旧县志称：垫江“上接巴渝之雄，屏障千峰，下引夔巫之胜，蜀东陆路，此为咽喉”。今日公路建设，四通八达，机动车辆穿流不息，昔日称之为“咽喉”现在畅通了。全县已建成：省道三条，一百零二公里三，其中黑色路面三十九公里；县道二十条，二百四十一公里五；乡道八条，六十一公里一八；专用道二十条，八十七公里；机耕道八十一条，二百六十四公里。全县六区一镇，四十三个乡、镇（区辖镇），五百四十二个村，不仅区与区、乡与乡公路接壤，还有三百二十九个村可通行汽车；并利用拦河筑坝蓄水，开辟

高滩河航程十七公里和狮子滩湖，行驶小型机动船舶。城乡交通十分便利，四通八达已成现实。

随着公路建设的发展，交通量的增大，昔日的扁担运输转为田间和院坝运送肥料、农副产品，畜力运输工具已退居辅助地位或逐渐淘汰，机动车辆已成为现在的主要运输工具。全县拥有各种汽车五百一十五辆，参加运输的大小拖拉机一千零一十二台，自行车五千二百六十部，轻便摩托车二百一十部。

客运汽车营运路线达二十一条，每日行车二百九十二辆次以上，四十一个乡、镇都通了客车。公路沿线，不但增设了招呼站，还可随叫随停，大大方便了群众。

目前交通运输事业蒸蒸日上，朝着现代化方向迈进，为国民经济建设的发展起作“先行官”的作用。