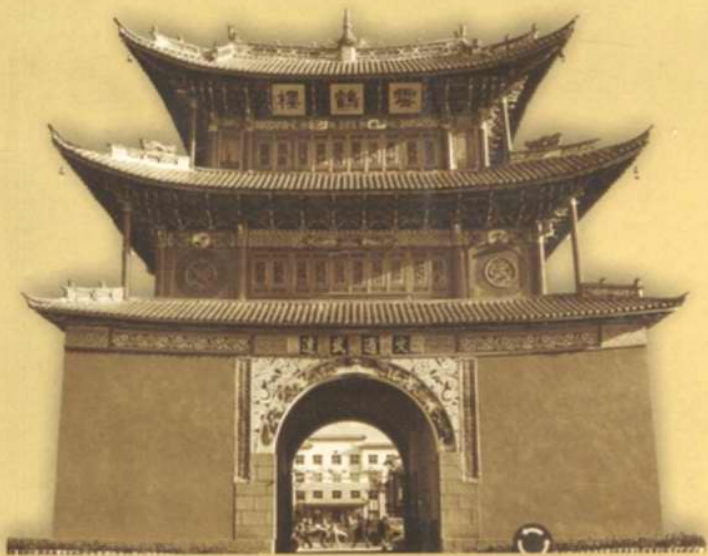


013594

鶴慶風物志

李森
编著



中共鶴慶县委
鶴慶县人民政府
云南民族出版社

编

鹤庆风物志

張志和題



李森 编著





《鹤庆风物志》特别顾问

张宝三 李汉柏
杨培源 梁希勇
李红卫 段智深



中共鹤庆县委 编
鹤庆县人民政府
云南民族出版社



图书在版编目 (CIP) 数据
鹤庆风物志 / 李森编著. — 昆明: 云南民族出版社,
2004.10

ISBN 7-5367-3024-1

I. 鹤 ... II. 李 ... III. 鹤庆县—地方志
IV. K297.44

中国版本图书馆 CIP 数据核字 (2004) 第 094836 号

责任编辑	刘正芳
装帧设计	李 木
出版发行	云南民族出版社 (昆明市环西路 170 号云南民族大厦五楼 邮编: 650032) http://www.ynbook.com ynbook@vip.163.com
制 版	昆明雅昌图文信息技术有限公司
印 刷	昆明富新春彩色印务有限公司
开 本	889mm × 1194mm 1/32
印 张	9.5
字 数	239 千
版 次	2004 年 9 月第 2 版
印 次	2004 年 9 月第 2 次
印 数	2201—12200 册
定 价	28.00 元
书 号	ISBN 7-5367-3024-1/K · 764

序

鹤庆，位于云南省西北部，金沙江西岸，东与永胜隔江相望，西连马耳山，与剑川、洱源接壤，南接宾川，北望玉龙雪山，与丽江毗连，总面积2395平方公里。鹤庆历史悠久，据志书记载，早在庄蹻入滇后，鹤庆即属滇国，西汉属益州郡，东汉属永昌郡，三国至西晋属云南郡，东晋十六国至南朝时期属东河阳郡。从西汉至唐初的数百年间，一直归叶榆县管辖。唐麟德元年（公元664年），唐朝在鹤庆境内设“野共州”、“和往州”，属姚州都督府诸蛮州范围，后属越析州地。唐开元二十六年（公元738年），蒙舍诏兼并五诏建立南诏国，在鹤庆设谋统郡。大理国时期改谋统郡为谋统府。元宪宗三年（公元1253年）改称鹤州。至元十三年（公元1276年）改谋统府为鹤庆路，明洪武十五年（公元1382年）



鹤庆县城白族民居





黄龙潭



改鹤庆路为鹤庆军民府。清乾隆三十六年(公元1771年)改鹤庆军民府为鹤庆州,隶属丽江府。民国二年(1913年)改鹤庆州为鹤庆县,属腾越道。1949年7月1日,鹤庆解放,建立了人民政权,属丽江专区。1956年11月,成立大理白族自治州时,鹤庆划归大理州。

鹤庆虽偏居云南一隅,但由于历代重视文化,故名人迭出,名胜古迹众多。元、明、清以来,玄化寺、龙华寺、石宝山诸寺(相传72寺)、朝霞寺、水洞祠及“鹤阳八景”等,人文景观闻名遐迩,在滇西颇负盛誉,还有许多古桥、古塔。可惜现在这些景观大都已毁。现存的古文物建筑有云鹤楼、大成殿、古菩提树、菩提寺、菩提井等,这些已得到政府保护。黄龙潭、白龙潭、大龙潭、美龙潭、黑龙潭等十大龙潭终年不涸,水质甘美,风景秀丽。还有青玄洞、么龙洞、蝙蝠洞、天生洞、天华洞、文笔塔、镜潭雪石等景观,正以崭新的面貌吸引着众多的游人纷至沓来。现代文物建筑红军长征过鹤庆纪念碑,已成为进行革命传统教育的地方。

鹤庆是一个民族众多的县。这里世世代代繁衍、生息着白、汉、彝、傣、苗、壮、纳西、回、藏等25万多勤劳、善良勇敢的各族人民。他们团结和睦，友好相处。在长期的生产生活中，各民族形成了自己独特、淳厚的民族风情习俗。鹤庆地形地貌呈西北高、东南低趋势，海拔温差可谓“十里不同天”。由玉龙雪山向南延伸的马耳山、石宝山构成县境内的两大山脉。马耳山主峰高3925米，有的峰峦终年积雪。位于县境南部金沙江沿岸的中江、朵美、黄坪等低热河谷区则又属亚热带气候，朵美乡的黄洛崕海拔只1000多米，年平均气温达20.4℃。处于中海拔地带的鹤庆坝子水草肥美，稻麦飘香，是滇西北高原闻名的鱼米之乡。鹤庆的森林、矿藏等资源也十分丰富。

《鹤庆风物志》一书，通过介绍鹤庆独特有趣的风土人情，秀丽的湖光山色，丰富的名特优产品，激发人们爱故土、爱家乡、爱祖国之热情；也可以让更多的人了解鹤庆的过去，知晓鹤庆的今天，并看到鹤庆更加壮丽的明天；领略鹤庆各族人民淳厚的风情、名特优产品、多姿多彩的民间文化艺术，此举是很值得称道的。在出书之际，我怀着十分喜悦的心情，在前面写了这样一些，谨向广大读者介绍这本书。

尹俊

1993年10月16日



再版前言

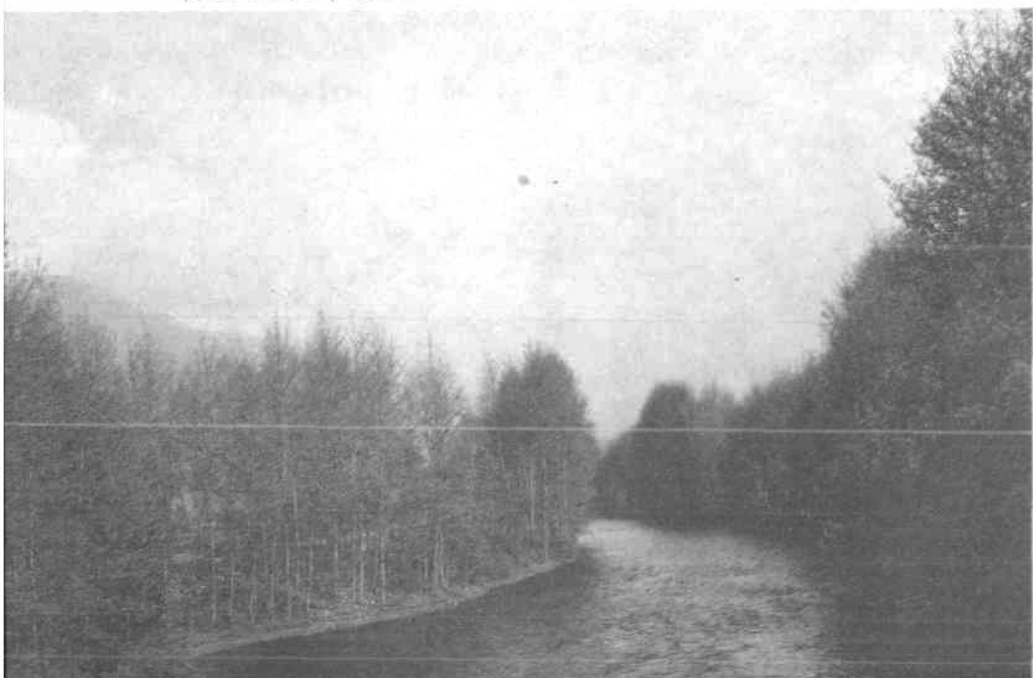
《鹤庆风物志》自1993年12月出版以来，受到广大读者的关注，不断向出版社和作者询问，并要求购书。为了满足广大读者的需要和进一步扩大鹤庆的对外宣传和影响，吸引更多的各界人士到鹤庆旅游观光，寻古探幽，促进鹤庆经济社会和文化事业的不断发展，鹤庆县委、县政府及云南民族出版社在征得作者同意之后，决定修改再版《鹤庆风物志》。

再版的《鹤庆风物志》，在基本保持原书风格的基础上，对部分内容作了增删，除补充了一些内容外，增加了介绍鹤庆著名景观、古迹、民俗、名特产品的图片，全书图文并茂。丰富的内容及活泼的形式，互为补充，相得益彰，使本书更具史料性、知识性和可读性。

编著者

2004年9月

长头枫木河之秋



目 录

序	(1)
再版前言	(4)
概述	(1)
山川名胜	(5)
云鹤楼	(5)
新华白族旅游村	(7)
大成殿	(10)
高土官府第	(12)
李宗黄故居	(13)
朝霞寺	(14)
马耳山	(15)
石宝山	(17)
龙华山	(19)
漾弓江	(20)
菩提寺	(22)
文笔塔	(23)
松桂国公庙	(24)
么龙洞	(26)
甸北天子洞	(28)
黄坪天华洞	(29)
白龙潭	(30)



19

天生桥	(31)
江尾庙水洞祠	(32)
水阁凉亭	(33)
松桂与桂花王	(35)
松桂三庄松月室	(36)
松桂大嘎杯小嘎杯	(37)
中山公园	(39)
朵美大龙潭	(40)
象吉魁阁	(42)
漾江烟柳	(44)
石宝天光	(46)
和乐奇观	(48)
龙华夕照	(50)
历史人物.....	(52)
王嵯巛	(52)
蒋宗汉	(56)
赵鹤龄	(60)
丁 槐	(62)
杨金铠	(65)
王昌禄	(67)
杨天禄	(68)
王炳章	(69)
陈兆鹤	(71)
王树森	(73)
李宗黄	(75)
黄洛峰	(78)



宣伯超	(84)
张相时	(88)
王锡光	(90)
施菊轩	(92)
杨西园	(94)
唐仿寅	(96)
风物掌故	(97)
鹤庆	(97)
鹤庆沿革初探	(100)
鹤与鹤庆	(102)
鹤与鹤文化	(107)
倭人之源——鹤庆	(112)
松桂七月骡马会	(114)
欢歌曼舞庆丰收节	(116)
音乐为媒	(118)
优美动听的白族唢呐	(120)
甸北龙头三弦	(122)
鹤庆素心兰	(123)
鹤庆白族的吃新节	(124)
闹春牛	(125)
奇异的民族服饰——火草衣	(126)
石匠之乡	(127)
茶马古道上的文化重镇——鹤庆	(128)
白依人的麂皮包	(133)
松桂国公庙历史掌故	(134)
红军长征过鹤庆	(140)

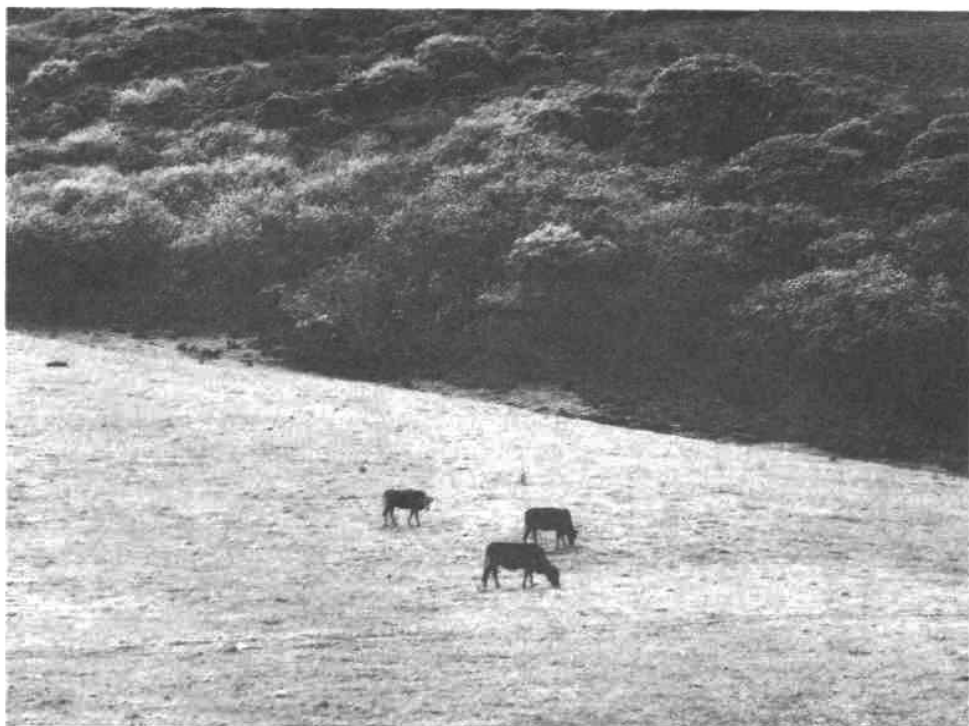


解忧笛	(142)
薄荷箐	(144)
慈母泉	(147)
青龙保驾	(149)
雁池海	(155)
鹤庆乾酒的传说	(158)
马厂当归的传说	(160)
洗马池的传说	(162)
鸡窝寺的传说	(163)
建文皇帝的传说	(165)
民族	(173)
白族	(173)
汉族	(184)
彝族	(187)
傈傈族	(195)
苗族	(199)
其他民族	(201)
民族文化	(202)
民间艺术	(202)
明清诗选	(209)
碑记：鹤庆军民府城记（明）李元阳	(220)
鹤庆府学庙碑记（明）张志纯	(222)
南新河记（清）杨金和	(224)
云鹤楼记（清）赵鹤龄	(226)
清丈鹤庆县耕地记事碑（民国）丁嘉绩 李琥	(228)
菩提寺碑记（民国）王懋程	(229)



红军长征过鹤庆纪念碑	(231)
鹤庆游记七则(明)徐霞客	(233)
土特名产	(250)
鹤庆火腿	(250)
鹤庆白棉纸	(252)
鹤庆米糕	(253)
马厂当归	(254)
猪肝鲊	(255)
鹤庆乾酒	(256)
鹤庆海菜花	(257)
再版后记	(258)

马耳山牧场





鹤庆坝子全景

概 述

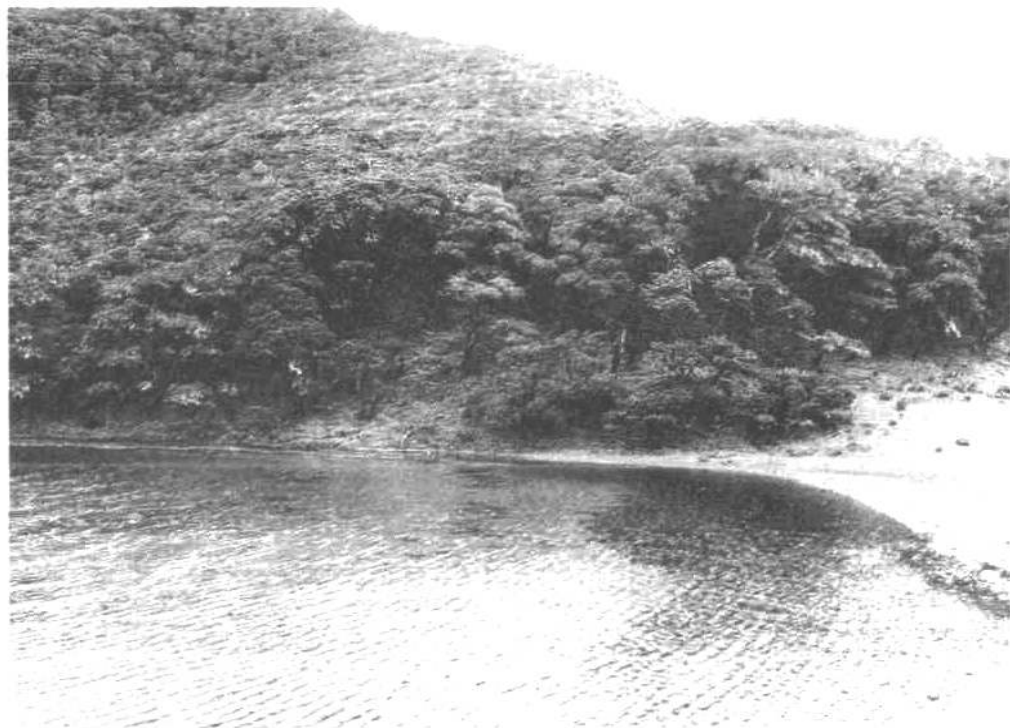


鹤庆县位于云南省西北部，滇西横断山脉南端，云岭山脉以东，大理白族自治州北部，地跨东经 $100^{\circ} 01' \sim 100^{\circ} 29'$ 、北纬 $25^{\circ} 57' \sim 26^{\circ} 42'$ 。东有金沙江与永胜县分津，南与宾川县接界，西与剑川、洱源两县接壤，北与丽江毗连。总面积 2395 平方公里，县城云鹤镇居鹤庆坝中略偏西，距省会昆明市 516 公里，距大理州府驻地大理市 136 公里。境内有马耳山、石宝山两大山脉。马耳山主峰海拔 3925 米，矗立于县境西南部；石宝山主峰海拔 3628 米，位于县城东南部，县境南部是鸡足山脉延伸的四角山、云华山等。因峰峦起伏、山体连绵，形成有山地、丘陵、小盆地、河谷等多种地貌。地势西北高、东南低，南北两端有两个狭长的小盆地：南端的黄坪坝，属低热谷区，海拔 1300 ~ 1700 米；北端的鹤庆坝，属中暖地区，海拔 2000 ~ 2300 米。全县最低海拔是位于金沙江边的朵美乡，海拔 1162 米，与境内马耳山主峰海拔的高差为 2763 米。全县水系主要为金沙江、漾弓江、落漏河、

河川河及其他河流。金沙江流经本县的河段位于县境东部边缘，大部分为鹤庆县与永胜县的共同县界，自丽江由北向南进入县境，经大箐、金河、江东、中江、禾米、箐北、朵美等村后，由东进入永胜县境，长 53.5 公里。漾弓江总长 121.5 公里，流经本县境内河段 70 公里，以北至南转东南注入金沙江，是全县的主要水源之一。境内地下水源丰富，形成上百个泉潭，又名龙潭，使鹤庆县自古有“泉潭之乡”的美称。众多龙潭构成川流不息的水资源，形成以母屯草海为中心，水域宽阔的天然草海湿地，使鹤庆成为有名的“鱼米之乡”。

鹤庆县属南亚热带与寒温带之间的过渡性气候区，为冬干夏凉的高原季风气候，具有雨热同季、干湿分明、夏秋多雨、冬春多旱、年温差小、日温差大的特点。由于特殊的地理环境，悬殊的地貌差异，因而构成“一山分四季，十里不同天”的立体气候。

马耳山杜鹃



年均降雨量
949.5 毫 米，
常年平均相
对湿度 65%，
无 霜 期 210
天；平均气温
13.5℃，年均
日 照 2293.6
小 时。因 受



旬北草海荷花会

地理环境的影响，低温冷害、暴雨、冰雹等自然灾害较频繁。

鹤庆县经近几年来撤乡建镇，2002 年全县设有 6 镇 4 乡：辛屯镇、草海镇（原城郊乡）、云鹤镇、松桂镇、西邑镇（原北衙乡）、黄坪镇、金墩乡、朵美乡、六合乡、中江乡，经省、州、县三级人民政府批准，将原城郊乡的菜园、秀邑、新生邑 3 个行政村于 2001 年划归云鹤镇。全县下辖 112 个村民委员会、2 个街道居民委员会。

2003 年末全县总人口 261606 人，其中农业人口 240593 人，占全县总人口的 91.96%；非农业人口 21013 人，占全县总人口的 8.03%。总人口中白族 149782 人，占总人口的 57.25%，汉族 91180 人、彝族 13345 人、傈僳族 4173 人、壮族 921 人、苗族 1325 人、纳西族 579 人、回族 56 人，此外还有藏族、傣族、哈尼族、佤族、普米族、布依族、独龙族等少数民族。全县土地总面积 2395 平方公里，2003 年末总耕地面积 24.5756 万亩，其中水田 14.9476 万亩，旱地面积 9.628 万亩，农作物播种面积 29221 公顷。

2003 年，全县生产总值 77002 万元，财政总收入（含地方基金收入）6949 万元，工农业总产值 79732 万元，其中工业总产值 32422 万元，农业总产值 47310 万元，社会消费品零售总额



21589 万元，固定资产投资 25269 万元。

2003 年末，农民人均纯收入 1206 元，城镇居民可支配的现金收入 3300 元。鹤庆农业因地理特征呈现多元化主体农业结构，大体上可分为三大块：一是海拔 3000 米左右的高寒山区，主要种植马铃薯、燕麦、萝卜、白芸豆、药材等；二是海拔在 2000 米左右的坝区及河谷地带，主要种植水稻、包谷、大豆、蚕豆、小麦、大麦、烤烟、蚕桑、水果、蔬菜等；三是沿金沙江河谷地区和黄坪姜寅坝低海拔亚热带河谷地区，主要种植水稻、甘蔗、烤烟、桔子、蔬菜等。近几年来，鹤庆农业以甘蔗、蚕桑、烤烟和畜牧业为主的农业迈出了新的步伐，农业产业结构调整开始由适应性调整向战略性调整转变，主要农作物逐步向优势区域集中。坝区在稳定粮食生产的基础上重点发展蚕桑和生猪产业，开发民族手工加工和旅游业；山区着力发展旱粮、烤烟、畜牧业，开发林果、药材等特色产业。



4 马耳山雁池景色

