

003713

南京市
兒童醫院院誌

ANNALS OF NANJING CHILDREN'S HOSPITAL

1936—1985

南京市兒童醫院院志辦公室

南京市 兒童醫院院誌

ANNALS OF NANJING CHILDREN'S HOSPITAL

1936—1985

A332-3

南京市兒童醫院院志辦公室

《院志》编审委员会

主任委员：许植之

副主任委员：徐田芝 胡宝珍

委员：(以姓氏笔划为序)

王洪英	许植之	陆凤梧	谷兴琳
张钟灵	胡宝珍	胡伯渊	郝桂荣
徐田芝	殷淑芳	顾篆玉	董杰天
彭利根			

《院志》编写人员

主 笔：杨宇斌

编写人员：(以姓氏笔划为序)

王瑞云	王瑞芝	杨宇斌	杨昭驷
徐应红	钱剑海		

摄 影：王玉启 陈大卫

《院志》编审委员会

主任委员：许植之

副主任委员：徐田芝 胡宝珍

委员：(以姓氏笔划为序)

王洪英	许植之	陆凤梧	谷兴琳
张钟灵	胡宝珍	胡伯渊	郝桂荣
徐田芝	殷淑芳	顾篆玉	董杰天
彭利根			

《院志》编写人员

主 笔：杨宇斌

编写人员：(以姓氏笔划为序)

王瑞云	王瑞芝	杨宇斌	杨昭驷
徐应红	钱剑海		

摄 影：王玉启 陈大卫

序 言

祝贺我院《院志》问世!

《院志》，是记载医院医疗、科研、教学、管理以及后勤工作演变过程的志书。编纂一部资料翔实、观点正确、内容详备、体例完善的院志，可“鉴前世之盛衰，知往日之变革”，是惠及后来者的一件大事。尤其在当今改革、开放的历史时期，更具有承先启后、服务四化，办好医院的重要意义。

我院是在天主教南京方济各女修会所办的圣心儿童院、圣心医院的故墟上，于1953年建立起来的。建院以来，她已度过了32个春秋。32年来，她在党的正确路线的指引下，从无到有，从小到大，已发展成为华东地区规模最大、医疗水平较高、设备较为先进、科室比较齐全的综合性的儿童医院之一。建院以来，院门诊、住院工作量已分别达到850万人次和20万人次，为患病儿童的康复作出了巨大贡献。这些成绩的取得，既反映了我们社会主义制度的优越性，又反映了我们这代人所付出的艰苦的、而且是卓有成效的劳动。当然，其中也有失误和教训值得记取。

过去，我们对医院档案工作认识不足，重视不够，因而资料散失较多，给撰写院志带来不少困难。尽管如此，院志办公室的同志在院领导的关心和支持下，运用辩证唯物主义和历史唯物主义的观点，坚持实事求是的原则和严谨的工作作风，广征博采，深入考察，认真撰写，反复核实，将医院建院前后的演变情况，从政治到业务，从临床到技术科室，从科研到教学，从机关到后勤，一桩桩，一件件，真实、准确地加以记载，并编纂成册，这是值得大家感谢和庆贺的。我深信，《院志》的编纂完成，必将对医院今后的建设和发展，发挥它“资治、教育、存史”的作用。

志成，我受院党委的委托撰此短文，以作序言。

南京市儿童医院名誉院长 徐田芝
1987年6月15日

凡 例

一、本志断限上起 1936 年，下迄 1985 年底，历时 50 年，以年记事。

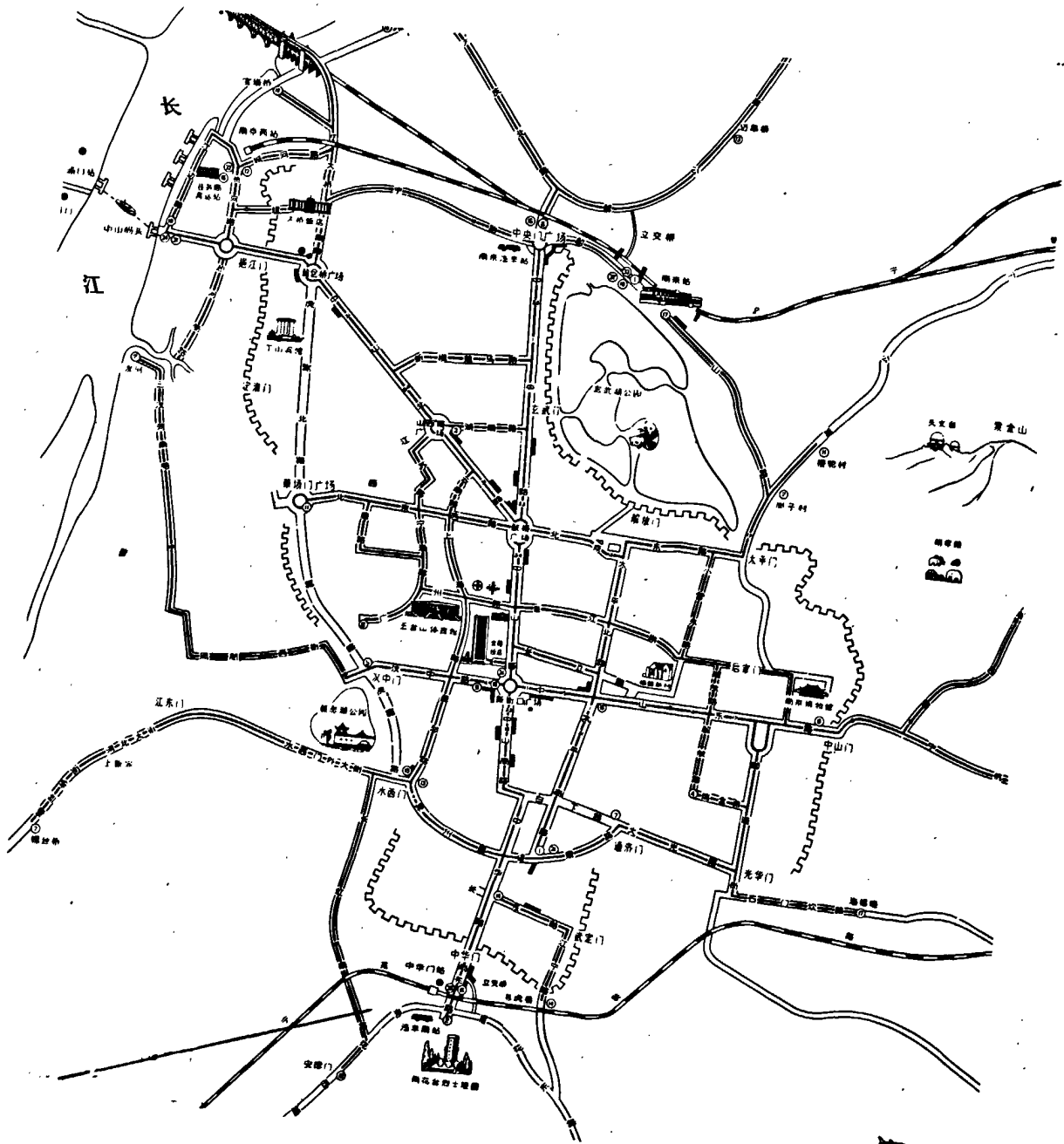
二、1953 年 3 月以前，我院为天主教所办之圣心儿童院、圣心医院，后改为南京市婴儿院。1953 年 4 月，改建为儿童医院。本志以我院建院后的业务发展为主，以类系事，横排纵写，详今略古，记载史实。为照顾志书的完整性，便于查阅，在概述与分科叙述之间，作了必要的重复。

三、本志的主要资料来自省、市档案馆、图书馆，市各有关单位档案室和本院档案室、统计室。另外，还有本院各科室提供的文字资料 and 老领导、老职工提供之口碑资料。志中所载建院后的各种统计数字，尽量以统计室数字为准，统计室无统计数字的科室，其数字均由本科室提供。由于“十年动乱”，医院“文革”前之资料残缺不全，致使本志中有少数章节资料无法弥补，实为本志之憾。

四、本志依据市卫生局卫生志编写办公室统一印发之纲目编写。全书共 30 万字左右，分 7 篇、23 章、105 节，节以下以一、二、三……，方括弧【】分设条目。

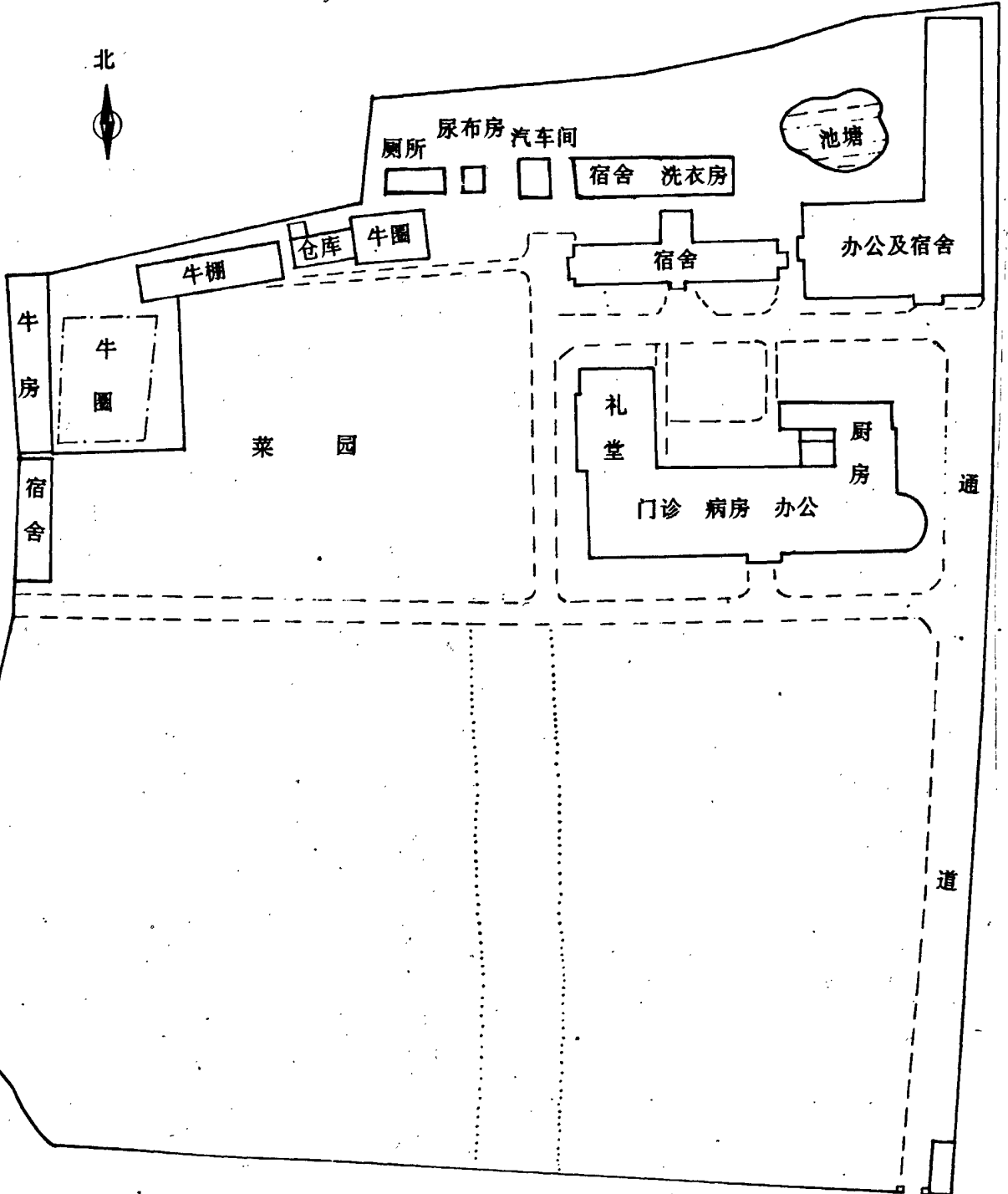
五、本志于 1984 年 10 月着手调查采访、收集资料、筛选考证、拟定篇目，1986 年初分类编排后方正式动笔。各节内容由科室提供，科主任审定。《院志》由院志办公室分工专人撰稿。初稿完成后，经反复核实，科主任确认签字后，由院编志委员会审阅定稿。院志编纂过程中，因人事变动，于 1987 年底暂时搁笔，1990 年 7 月复始编纂，1991 年 4 月定稿，实际编纂时间近 4 年。

六、本志计量单位一律采用国务院 1984 年颁发的中华人民共和国法定计量单位计量。1955 年 3 月 1 日前使用的旧人民币单位，均按一万比一折成新币制计算。



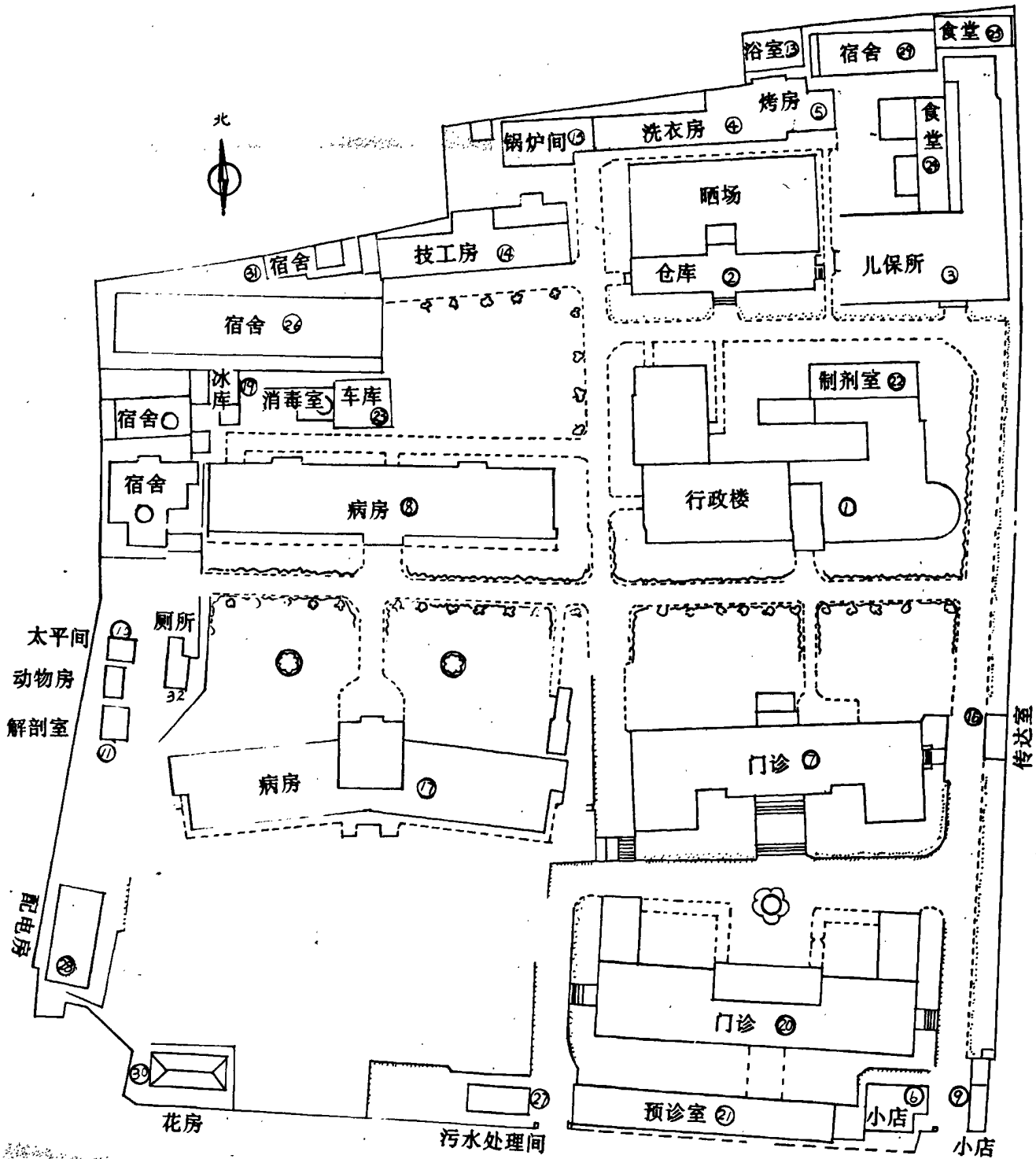
医院位置图

北



一九五三年儿童医院平面图

4



一九八五年南京市儿童医院平面图

医院门诊部一角



儿科专家许植之
主任在查房



医护人员与换血成功的RH⁺
溶血症患儿合影



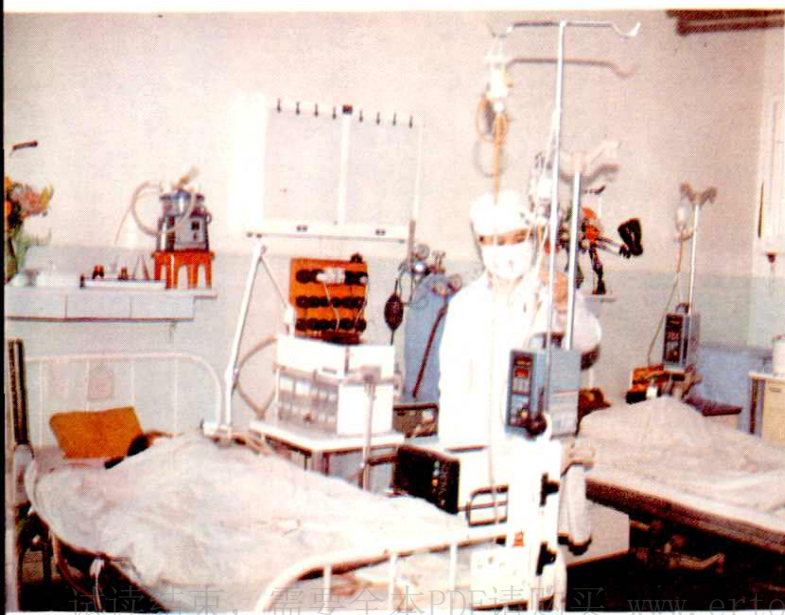
医护人员正在为先天性心脏病患儿
做心导管检查



医护人员正在为先天性心脏病患儿
做体外循环直视手术（右）

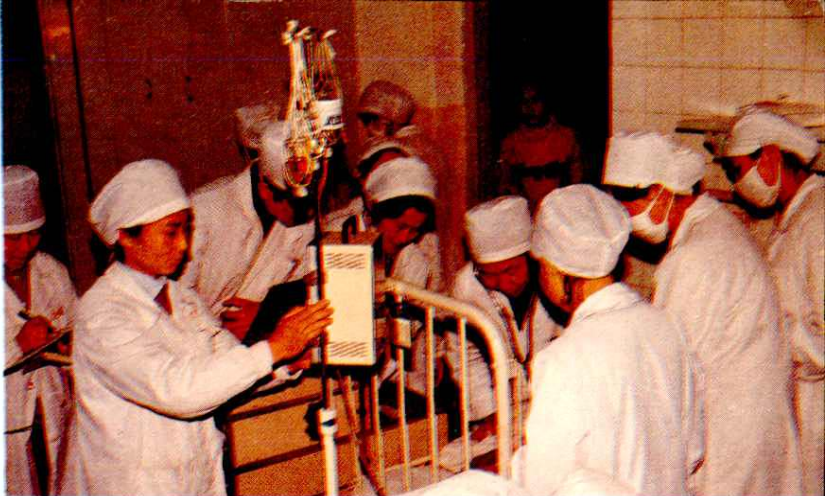


胸外科监护病房（下）



康复后的“法四”患儿

急救中心医护人员在抢救危重患儿

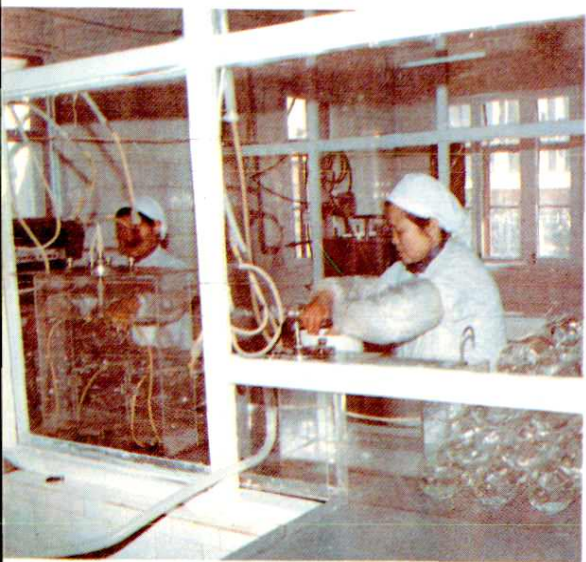


护理人员在为新生儿患儿喂奶

地下病房一角



儿保所医师为儿童做健康检查



药剂人员在配制大输液



中心实验室工作人员正在进行小儿呼吸道合胞病毒分离

1985年10月，日本昭和大学奥山教授来院参观后与医院领导合影





1984年6月1日,徐田芝院长(左起3)、任健书记(右起2)与前来参加新门诊大楼开诊典礼的省卫生厅副厅长陈萍(右起3),画家傅小石(左起2)、傅二石(右起1)等同志合影。

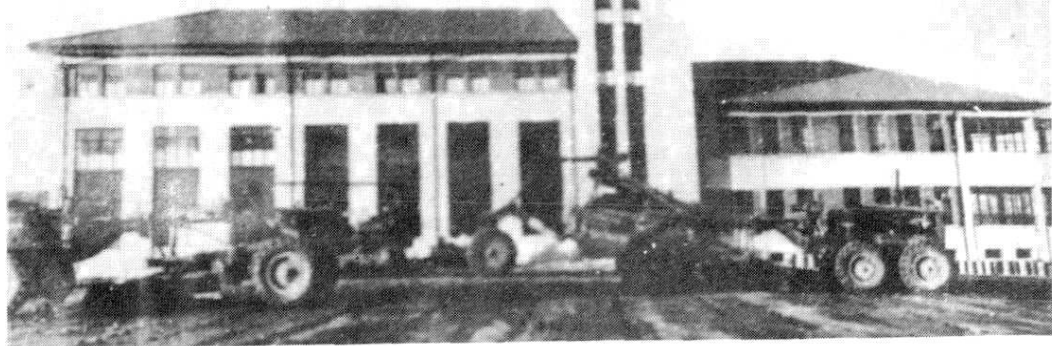
胸外科主任谷兴琳(后排右1)与部分医护人员,同治愈后的先心病患儿合影。



1983年内科成功地抢救1例严重败血症患儿。图为患儿家长接孩子出院时的情形。

南京市儿童医院第一届医士护士技术学徒班结业留影 1961.2.13.





(上) 原圣心儿童院大楼 (1947 年落成)



(右) 具有民族风格的门诊大楼 (1955 年落成)



(左) 新病房大楼 (1979 年落成)

(右) 新门诊大楼 (1984 年落成)



表 1 1985 年机构设置一览表

