



012580

池州港史

CHANG
KOU
SHI

武汉出版社

也州港史

主编 康文彦 肖显明

武汉出版社

内 容 提 要

《池州港史》是一部经济技术史，属长江航运港口史专著。港史以翔实的资料为依据，较为详细地记述了港口从古到今，产生、发展、演变、兴衰的历史过程，阐明了港口腹地经济资源和港口在长江航运中的地位、作用，揭示了港口生产力与生产关系矛盾统一运动规律，是一部社会主义和爱国主义教材，对现实、对今后都有参考、借鉴价值。

长江航运史编写委员会

主任 马志义
副主任 唐国英 顾永怀 邵可诚 张永泰 荣作垣
委员 (以姓氏笔划为序)
王一定 王吉荪 田恒生 孙靖亚 李本可
李冬青 陈建国 陈宣丁 陈思本 邹恢庆
周 华 张先才 张后铨 张锡英 庞永元
罗光琪 国都君 钟幼鹏 贺理富 高 鹏
郭士光 袁英茂 袁爱萍 黄振亚 黄耀荣
鞠殿海
顾问 刘惠农 陶 琦 贺崇升 张 明 解荏明
张绍震
总 编 马志义
副总编 黄振亚 张后铨 陈建国 许 可 江天凤
罗传栋

《池州港史》编辑领导小组

组 长 江灼华
副组长 黄宽厚 汪传义
成 员 伍宗念 刘兴业 康长江 康文彦
主 编 康文彦 肖显明

长江航运史编写委员会

主任 马志义
副主任 唐国英 顾永怀 邵可诚 张永泰 荣作垣
委员 (以姓氏笔划为序)
王一定 王吉荪 田恒生 孙靖亚 李本可
李冬青 陈建国 陈宣丁 陈思本 邹恢庆
周 华 张先才 张后铨 张锡英 庞永元
罗光琪 国都君 钟幼鹏 贺理富 高 鹏
郭士光 袁英茂 袁爱萍 黄振亚 黄耀荣
鞠殿海
顾问 刘惠农 陶 琦 贺崇升 张 明 解荏明
张绍震
总 编 马志义
副总编 黄振亚 张后铨 陈建国 许 可 江天凤
罗传栋

《池州港史》编辑领导小组

组 长 江灼华
副组长 黄宽厚 汪传义
成 员 伍宗念 刘兴业 康长江 康文彦
主 编 康文彦 肖显明

前 言

池州港口是长江航运的一个组成部分，又是安徽在长江经济带的一个经济实体，因此对其形成、发展的曲折过程，历史与现实要求我们有必要作一历史性、系统性的记载。

《池州港史》主要研究并用史实勾勒出池州港口生产力与生产关系、港口生产与港口管理的历史发展过程，试图运用历史唯物主义和辩证唯物的观点，实事求是地记述和评价历史事件和历史人物。

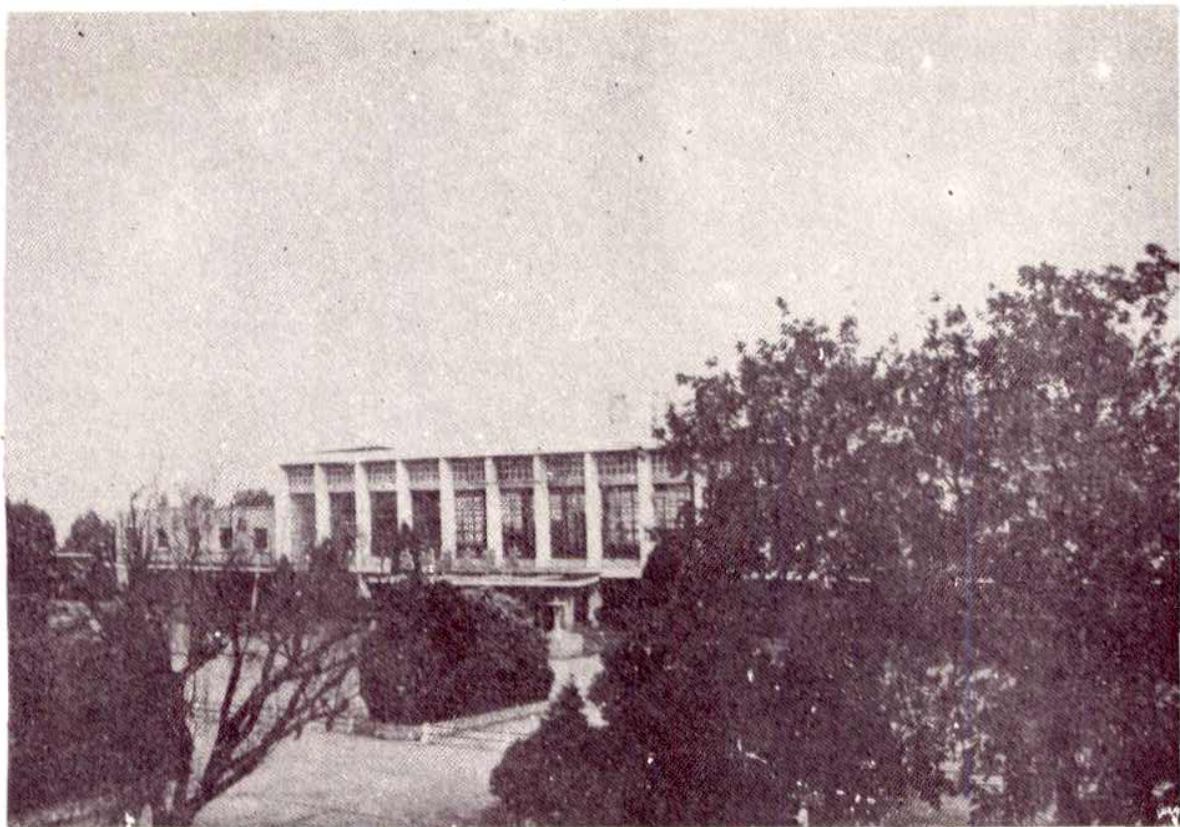
《池州港史》体例“以时为经，以事为纬”，叙事系人，均以经济技术为主线，对历代发生的事件，按照“详今略古”的原则，分别记入有关章节。断限到1985年。

《池州港史》是按照交通部、中国航海学会、航海史研究会和长江航运史编委会的统一部署而编写的，为长江航运史丛书之一。本书从1984年5月开始搜集资料，到1987年6月完成初稿，按照审稿程序，经过长航编委会和出版机关反复审查修改，于1995年初定稿，交付出版由于我们理论水平、历史知识有限，书中的缺点甚至谬误难免，恳请广大读者批评指正。

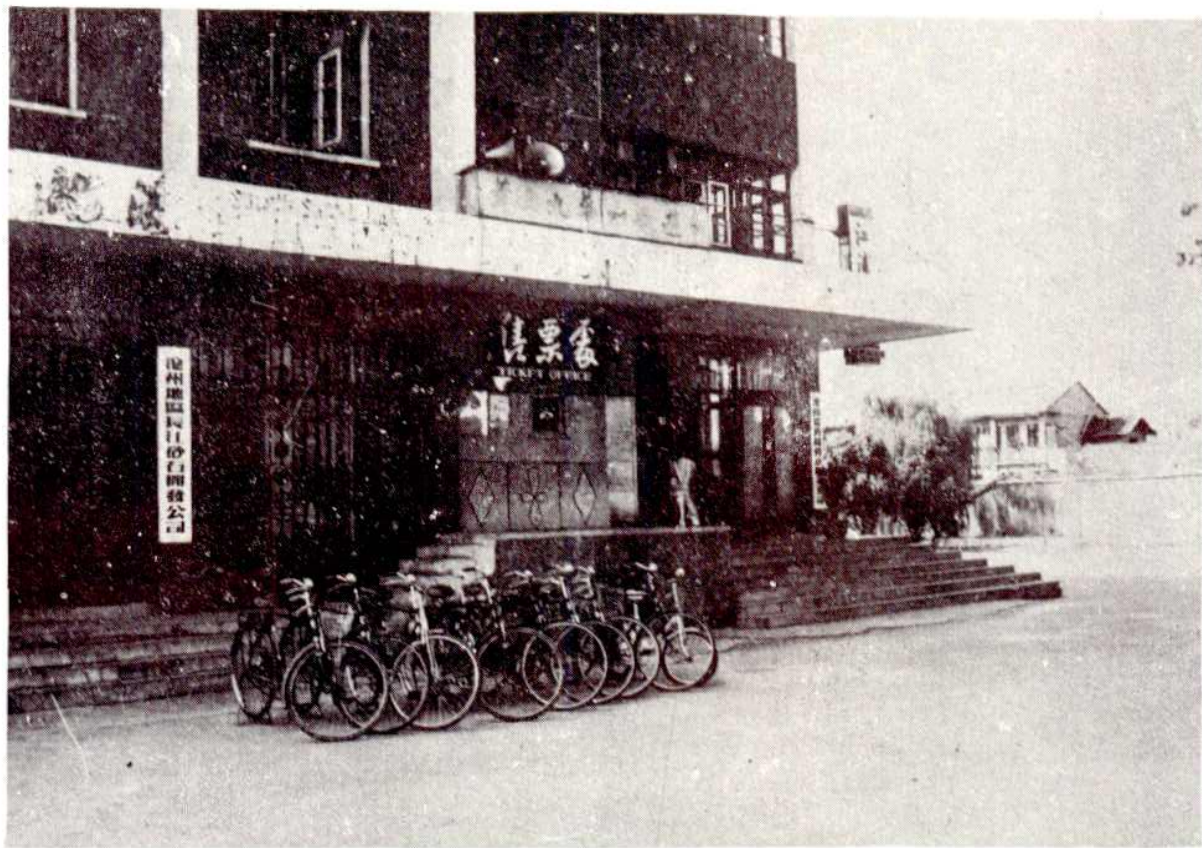
《池州港史》在撰稿过程中，得到了长江航务管理局、长江航运史编写委员会、安徽省航运管理局、池州港各级领导的关怀和指导。武汉大学、中南财经大学教授和有关专家学

者给予了具体帮助。贵池地方志办公室、安徽省图书馆、上海图书馆、池州港计划科、档案室、芜湖长江轮船公司和长江航运史编辑室等单位给予大力支持。吴忠俊、张抗美同志为本书做了很多工作。在此，一并表示感谢。

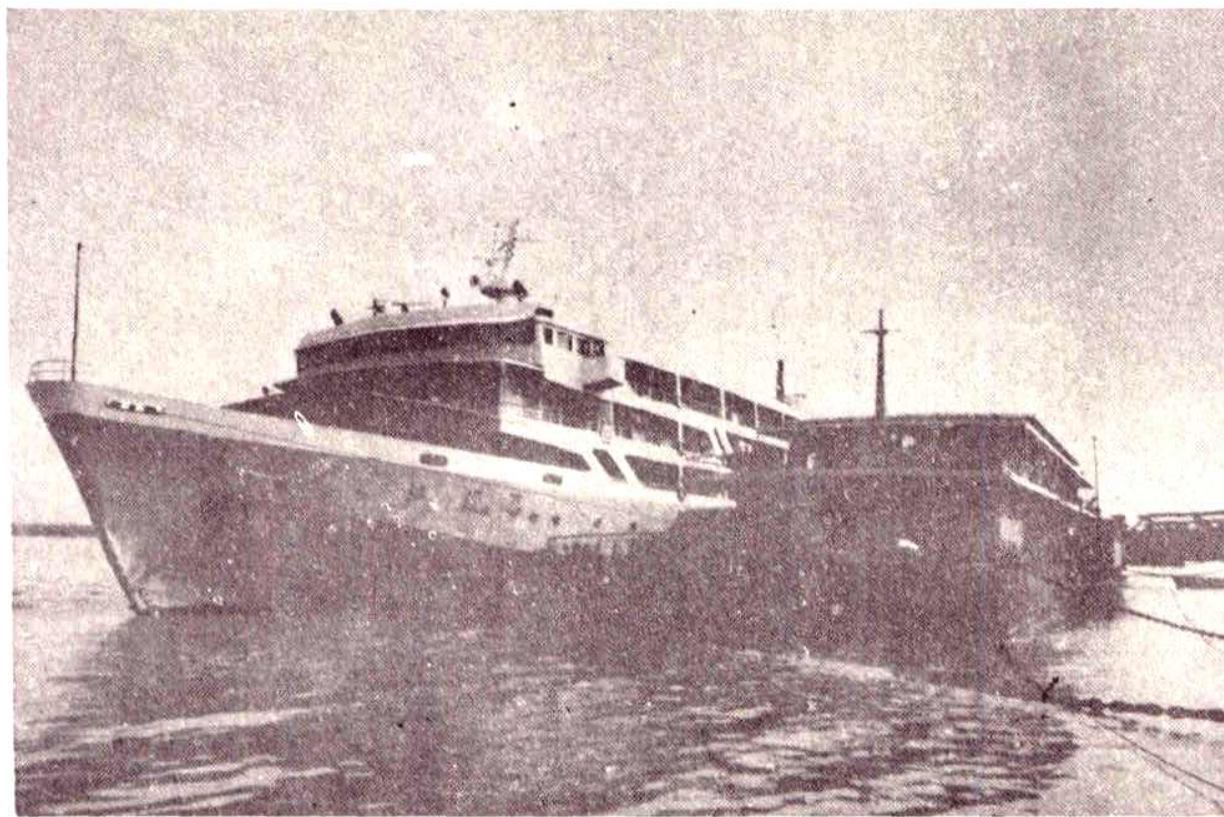
编者



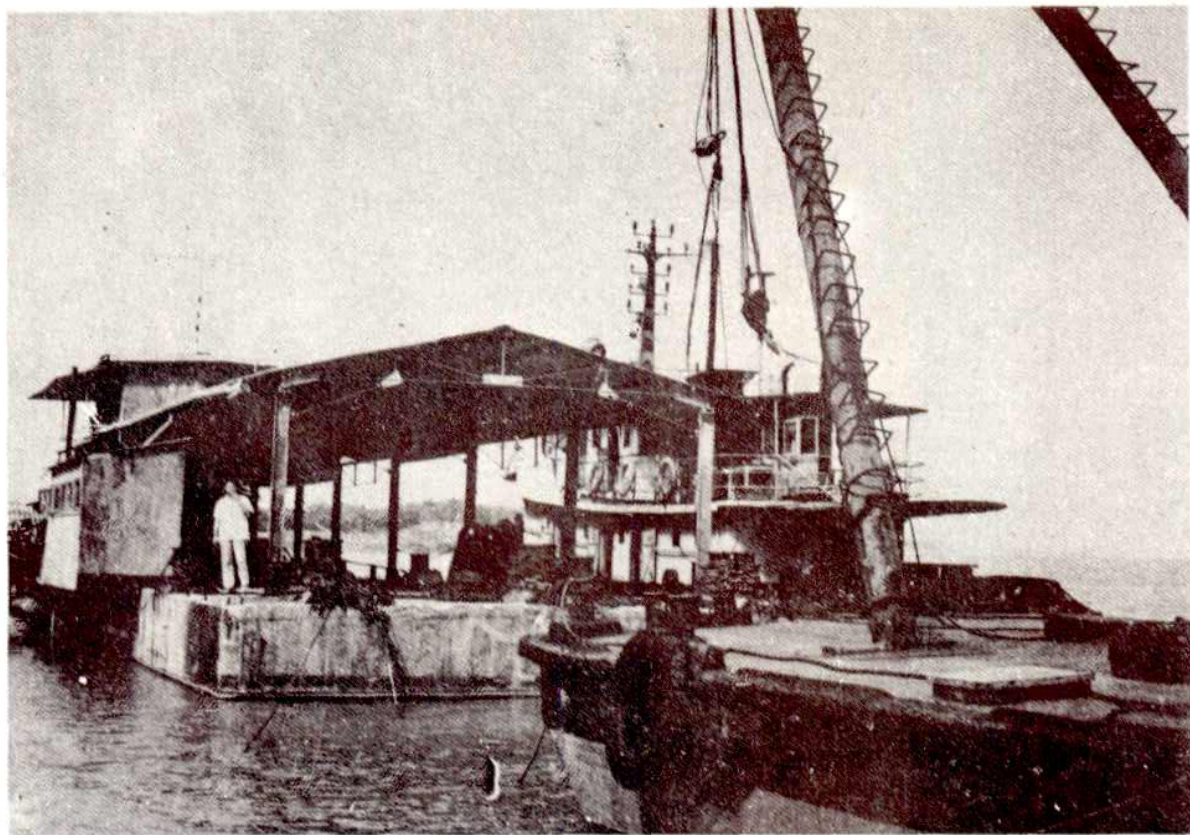
↑ 池州港客运站



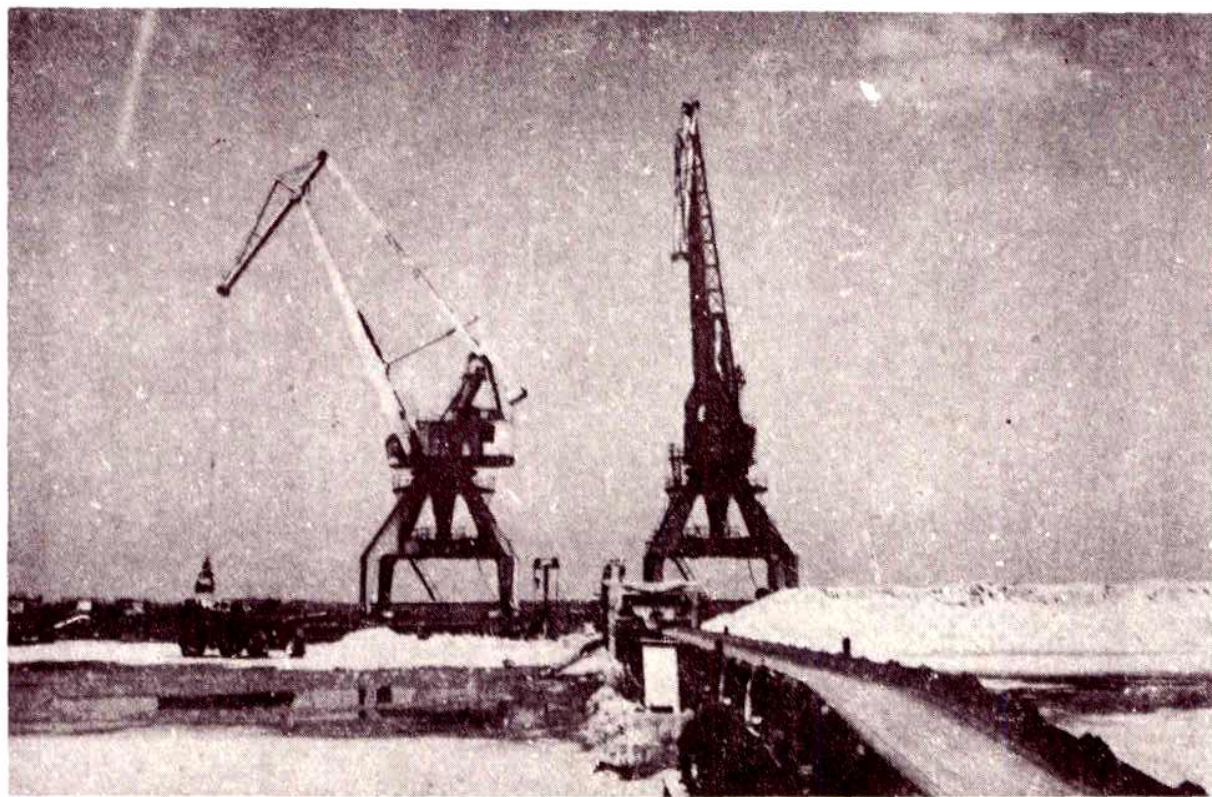
↑ 黄山 九华山旅游售票服务处



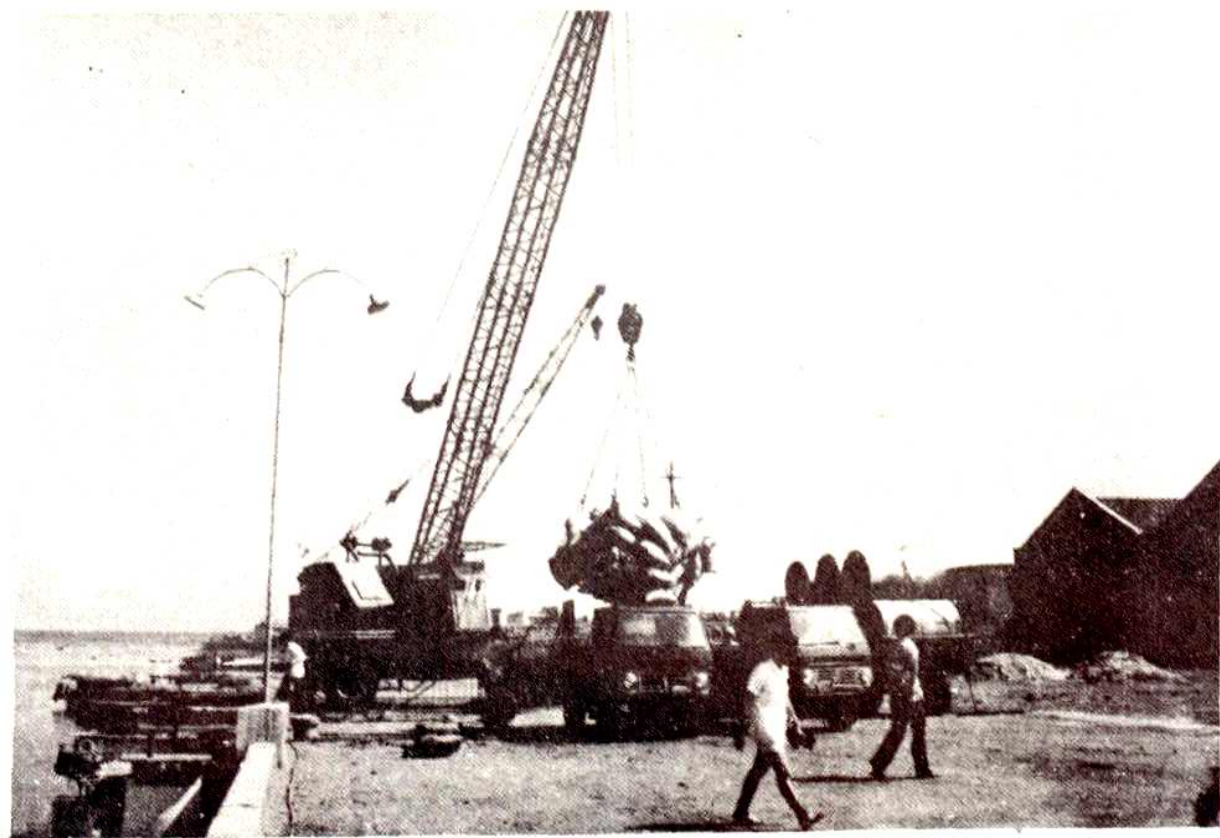
↑ 2号客运码头



↑ 小轮码头



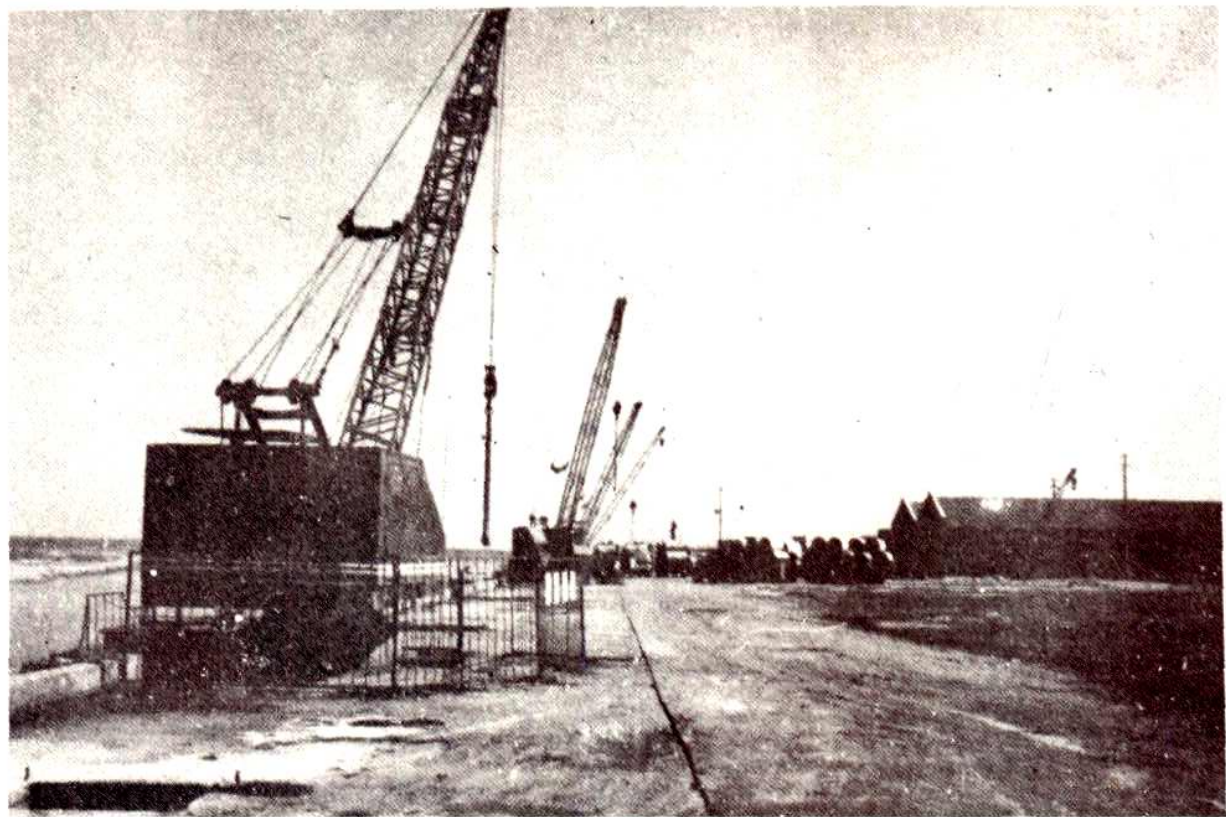
↑ 综合装卸生产作业线



↑ 装卸生产码头



↑ 黄砂装卸生产作业线



↑ 货运码头一角

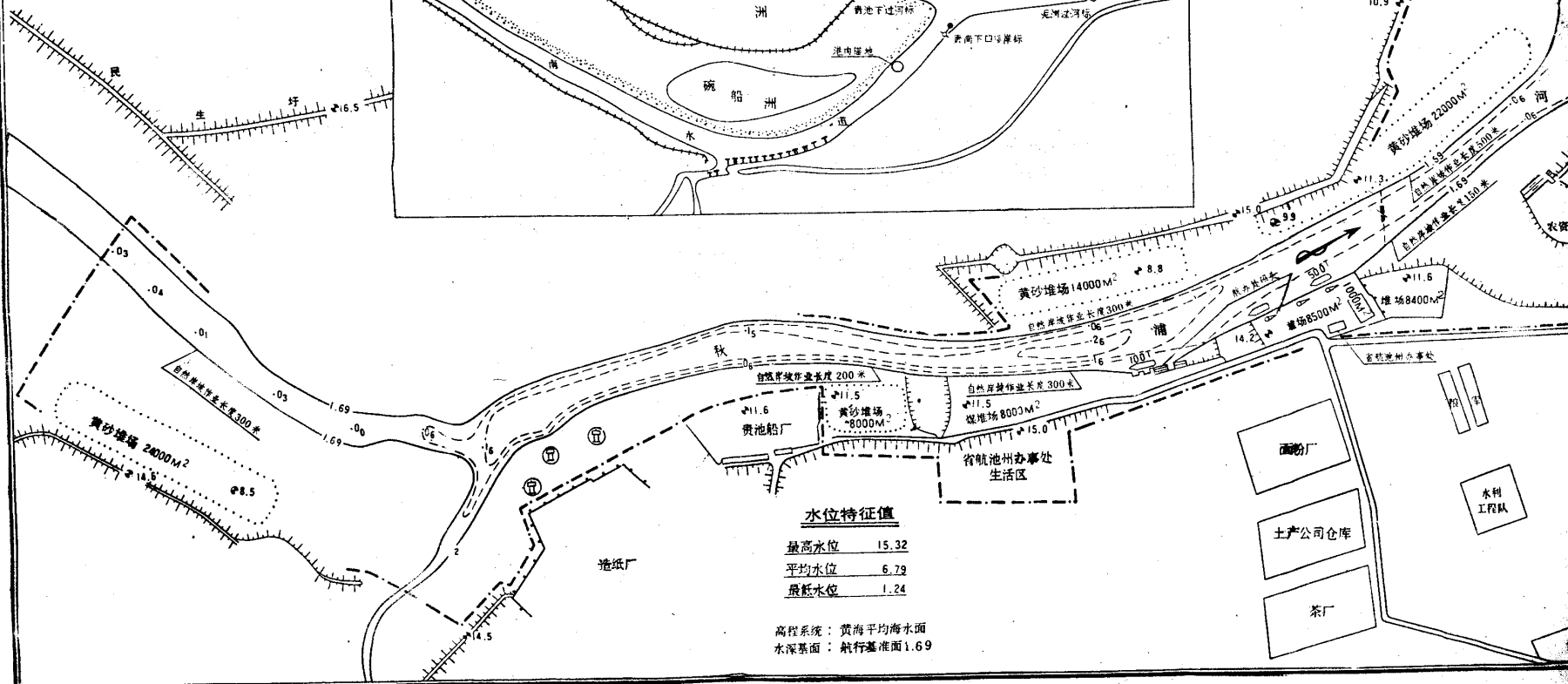
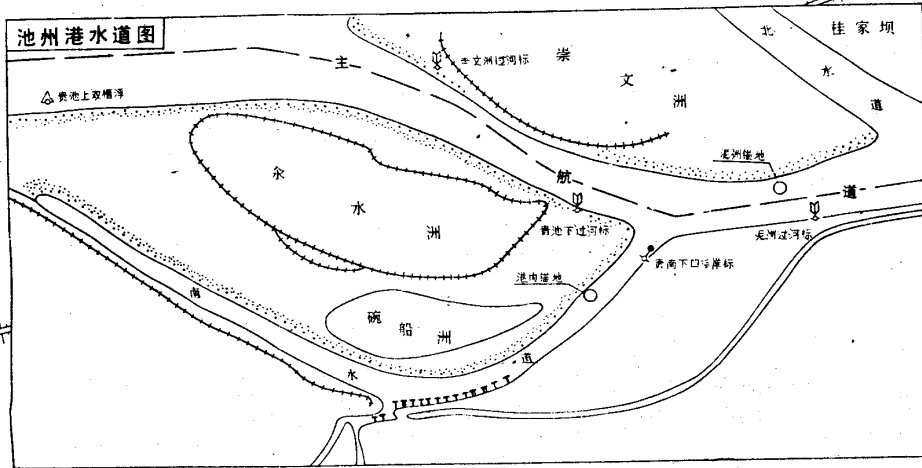
池州港平面图

安徽省
贵池县

1:6000



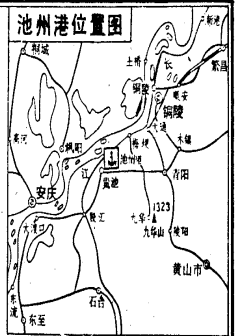
池州港水道图



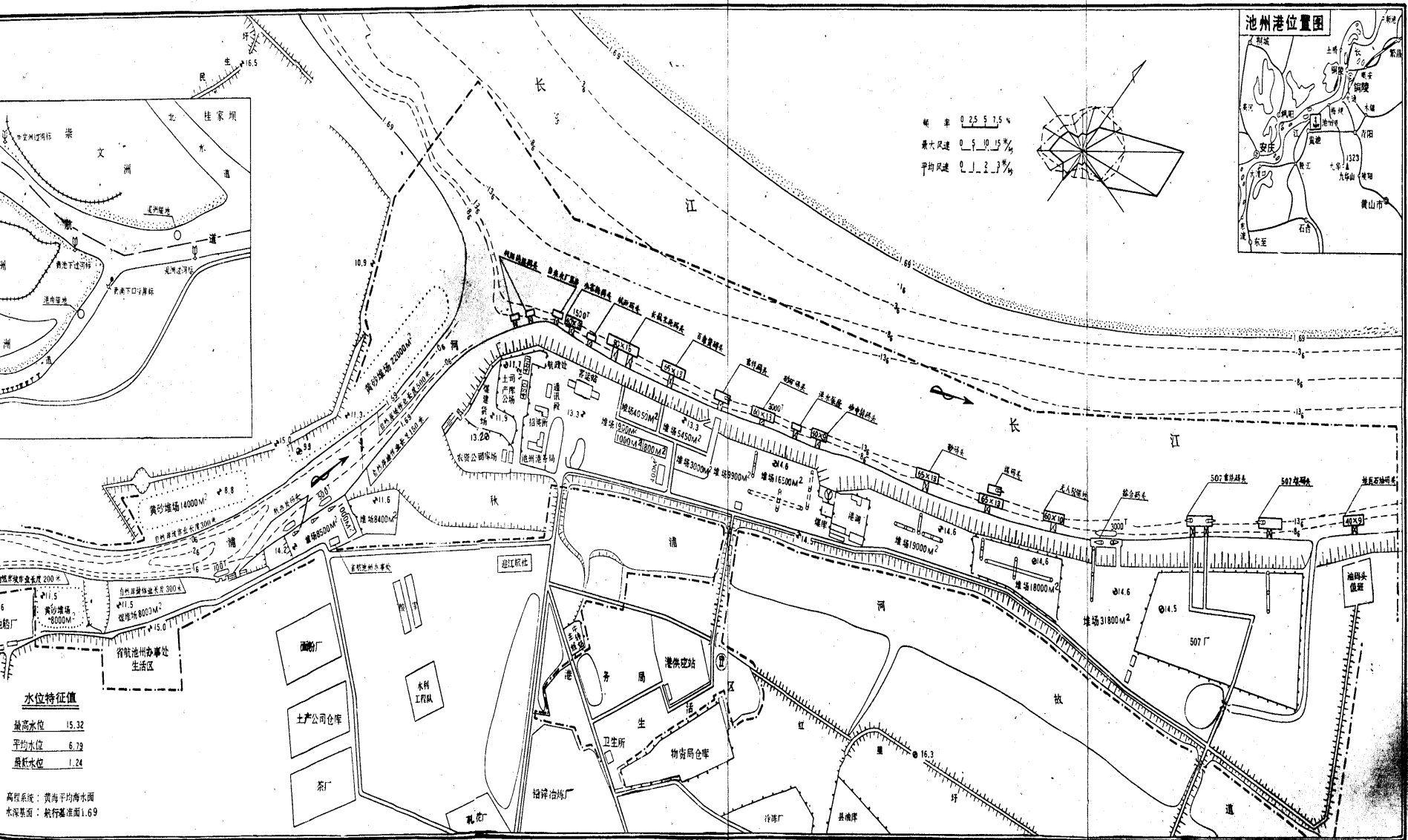
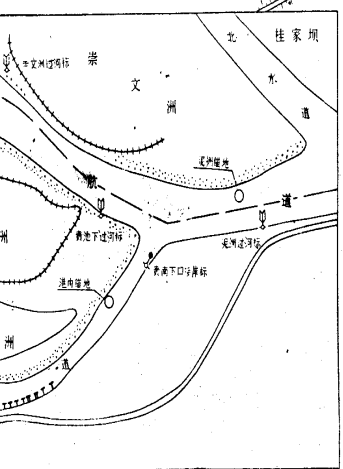
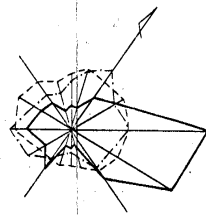
水位特征值

最高水位	15.32
平均水位	6.79
最低水位	1.24

高程系统：黄海平均海面
水深基准面：航行基准面1.69



频率 0.25 5.75 %
 最大风速 0.9 1.15 %
 平均风速 0.1 2.3 %



水位特征值

最高水位	15.32
平均水位	6.79
最低水位	1.24

高程系统：黄海平均海面
 水深基准：航行基准面 1.69