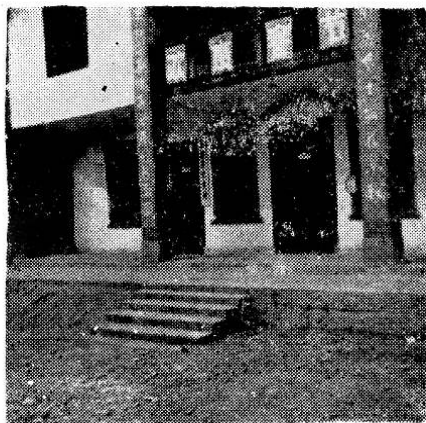
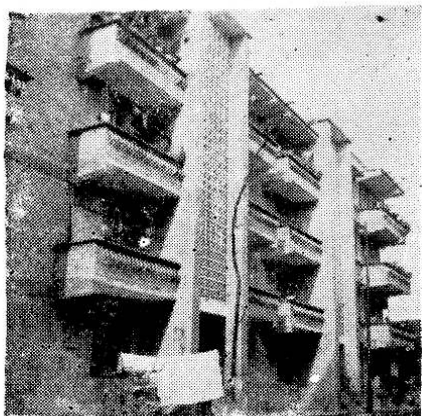


# 农业局志

丰都县农业局编

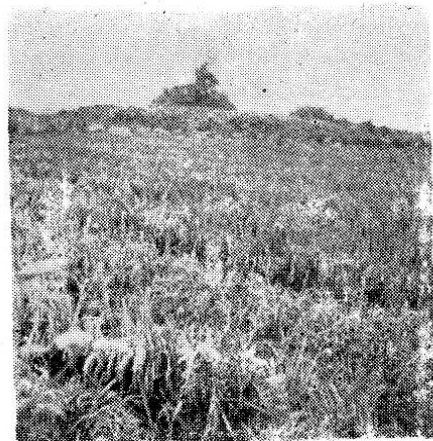


↑ 丰都县农业局原址

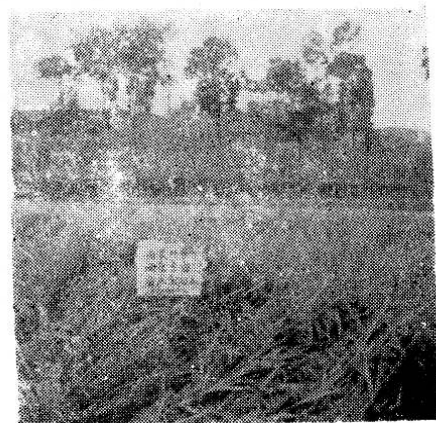


↑ 局职工宿舍

→ 杂交水稻制种



→ 社坛九大队三队水稻试验田 (1977年)



→ 社坛九大队社员稻田选种 (1976年)





↑ 龙孔一大队社员选种



← 玉米高产样品(1977年)



← 整小春田



↑ 龙孔一大队小麦丰收(1977年)



↑ 棉花治虫



← 龙孔六大队集体薅棉花(1974年)



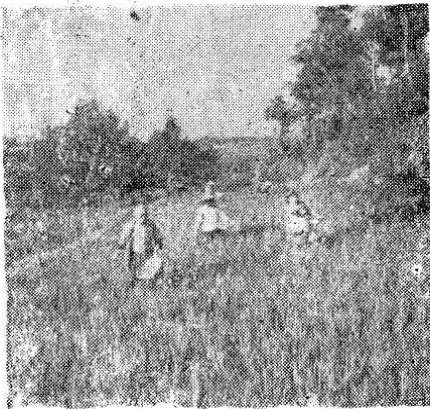
↑ 春耕整田



↑ 龙河大队收二季稻、犁板田(1974年)



↑ 永兴红旗大队平秧田现场会(1974年)



↑ 稻田施肥

→ 农技干部田间病虫害调查





↑ 采桑养蚕



↑ 社坛九大队集体办公  
搞大春试算



↑ 社坛蚕茧站收购忙

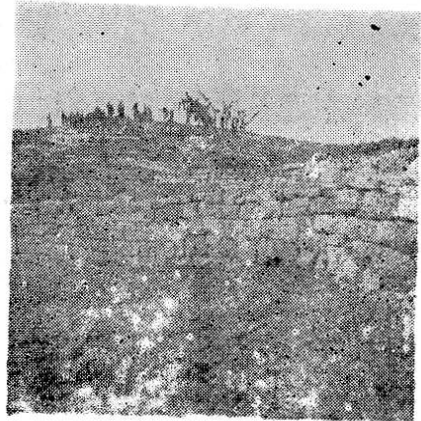


↑ 楠竹二大队栽青菜头(1978年)



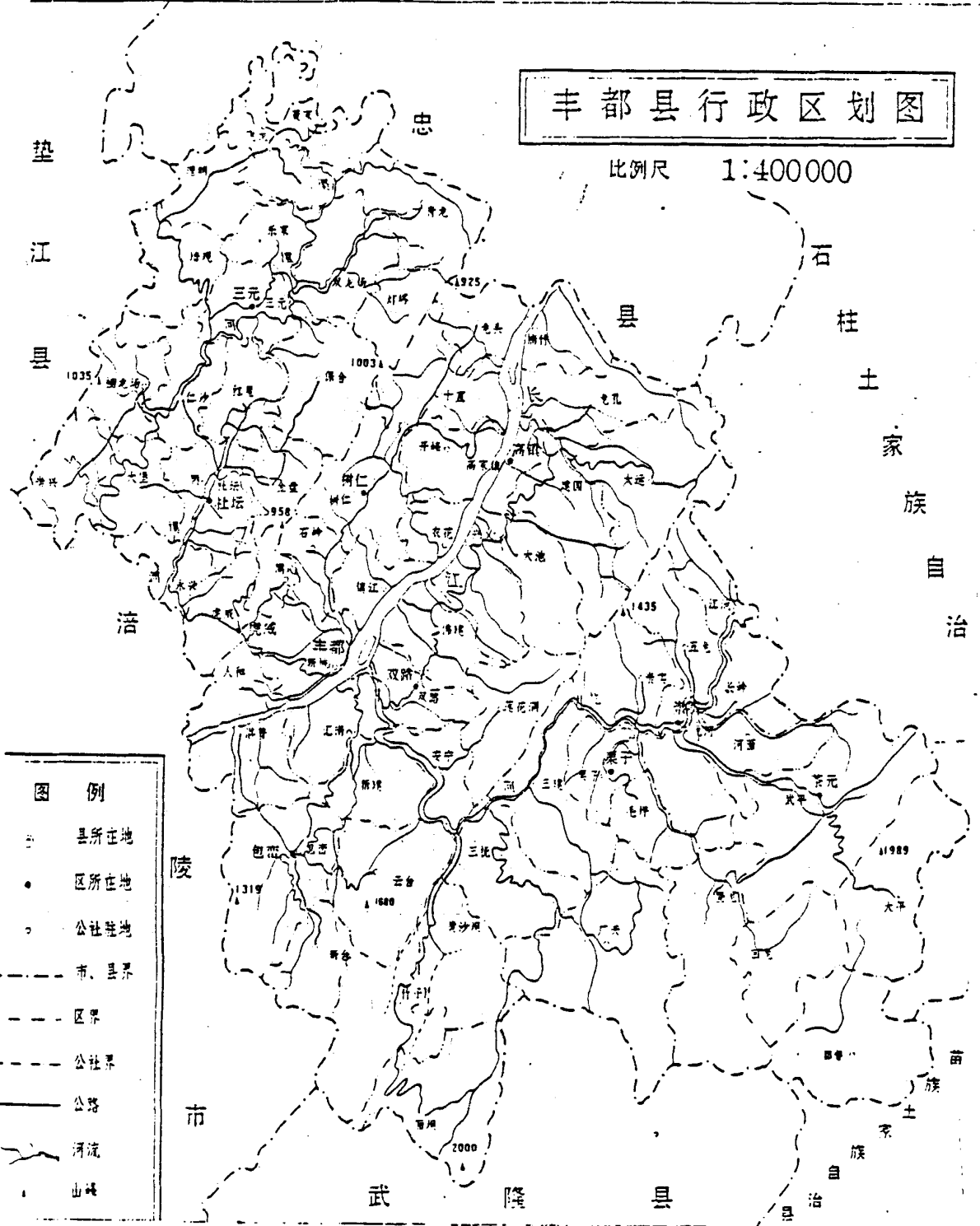
↑ 汇南红旗一队基建队改土砌坎

→ 汇南红旗大队改土现场会



# 丰都县行政区划图

比例尺 1:400000

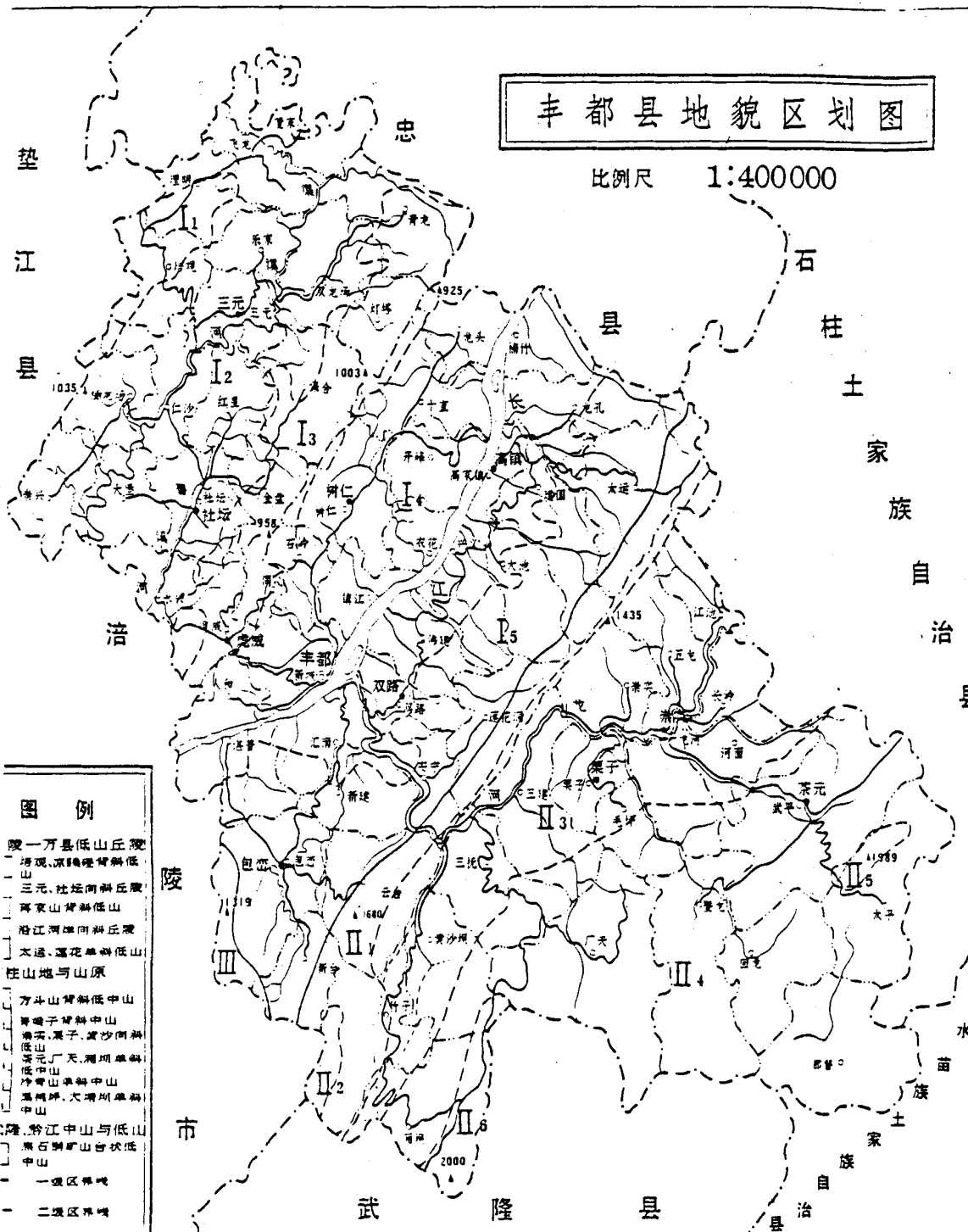


## 图例

- 县所在地
- 区所在地
- 公社驻地
- 市、县界
- 区界
- 公社界
- 公路
- 河流
- ▲ 山峰

# 丰都县地貌区划图

比例尺 1:400000

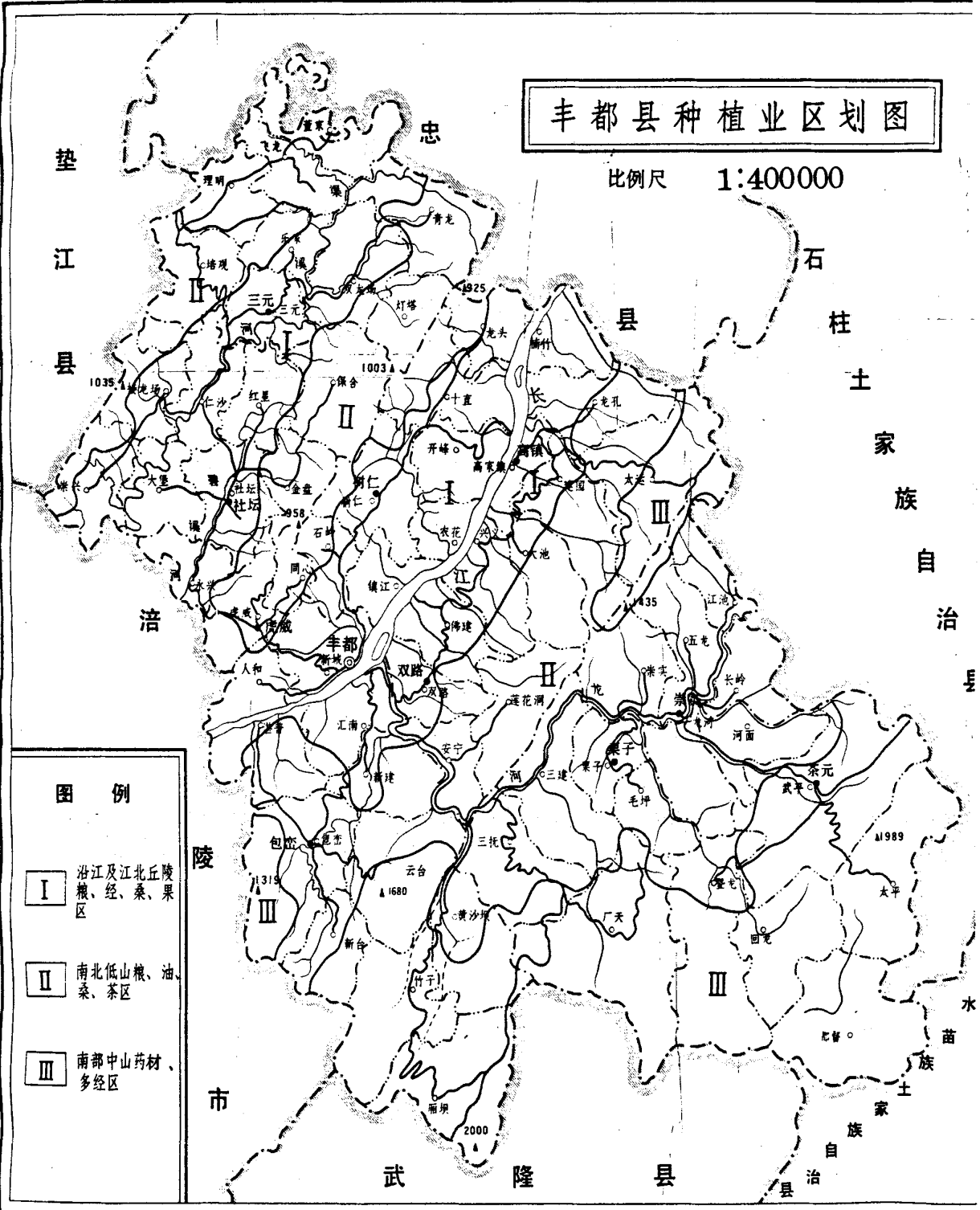


## 图例

- 一万县低山丘陵
- 冯观、深峡、理背斜低山
- 三元、社坛向斜丘陵
- 高家山背斜低山
- 沿江河床向斜丘陵
- 太运、莲花山背斜低山
- 柱山地与山原
- 方斗山背斜低中山
- 曹崎子背斜中山
- 曹家、果子、黄沙向斜低山
- 茶元、厂天、湖坝向斜低中山
- 沙湾山背斜中山
- 高坪、大湖坝向斜中山
- 隆、黔江中山与低山
- 黑石坝山台状低中山
- 一、二级区界

# 丰都县种植业区划图

比例尺 1:400000



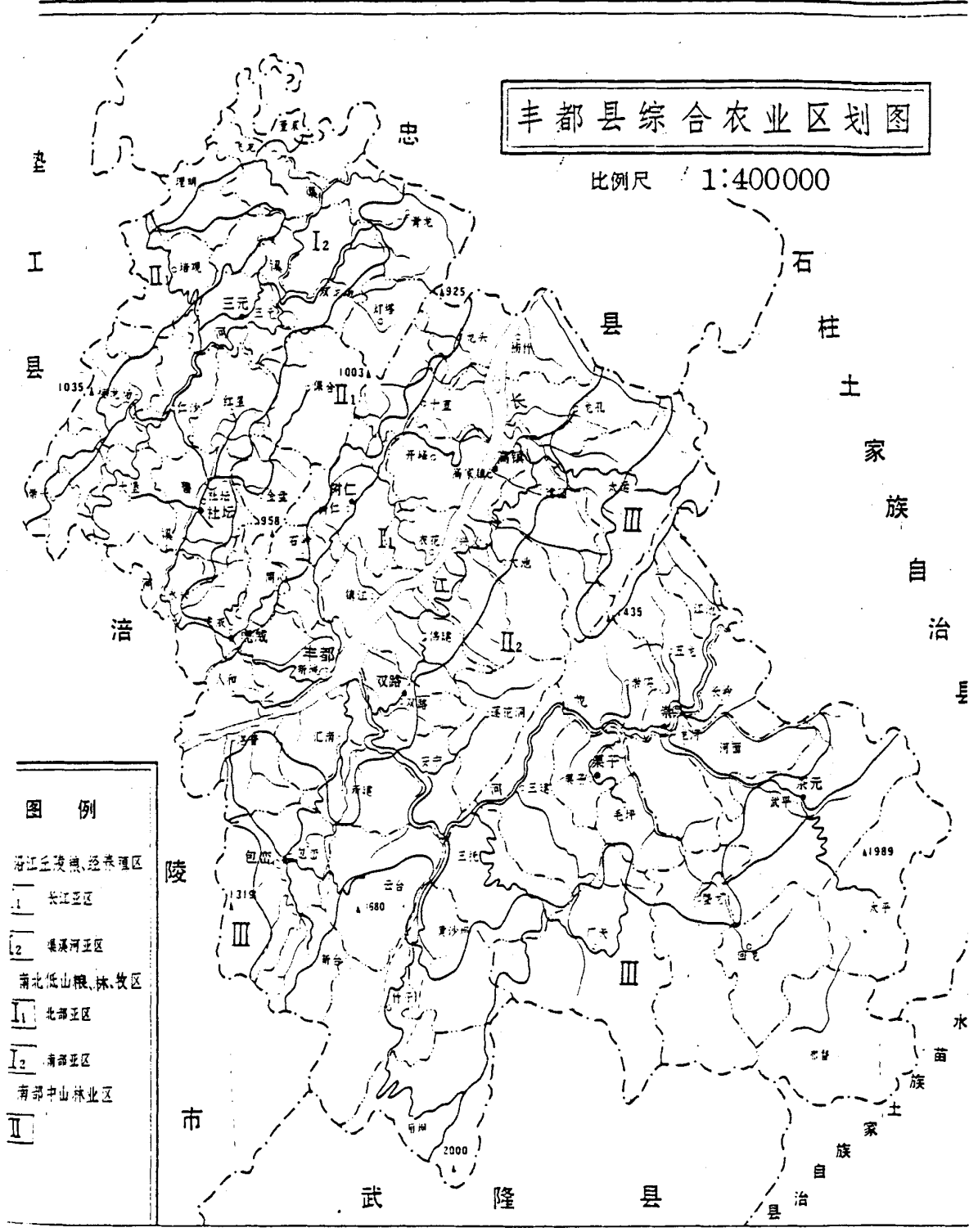
## 图例

- I** 沿江及江北丘陵粮、经、桑、果区
- II** 南北低山粮、油、桑、茶区
- III** 南部中山药材、多经区



# 丰都县综合农业区划图

比例尺 1:400000

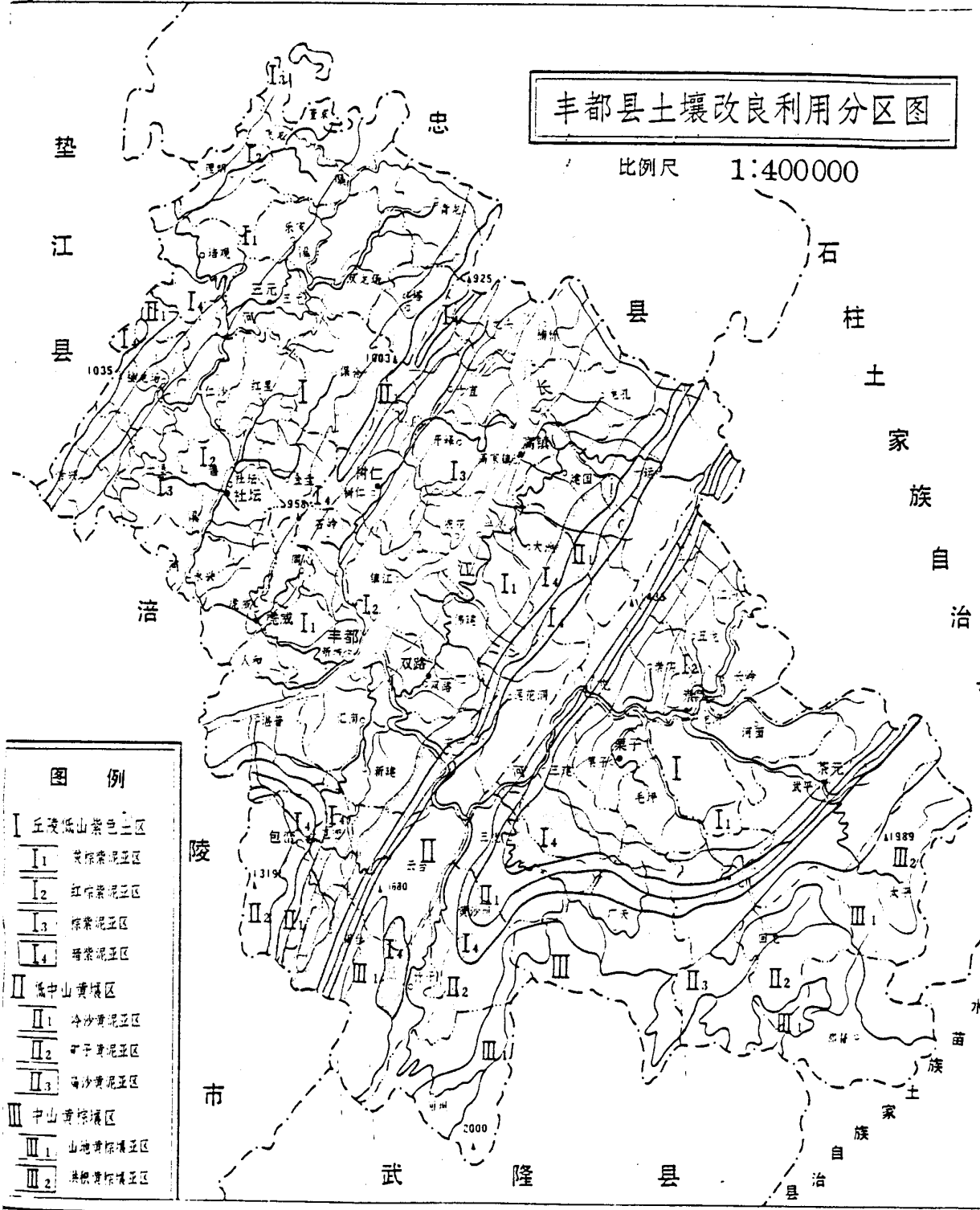


## 图例

- 长江三峡经济区
- I 长江区
- I<sub>2</sub> 渠溪河亚区
- 南北低山农林牧区
- II 北部亚区
- I<sub>2</sub> 南部亚区
- 南部中山林业区
- III

# 丰都县土壤改良利用分区图

比例尺 1:400000



## 图例

- I 丘陵低山紫色土区
  - I<sub>1</sub> 紫棕紫泥亚区
  - I<sub>2</sub> 红棕紫泥亚区
  - I<sub>3</sub> 棕紫泥亚区
  - I<sub>4</sub> 暗紫泥亚区
- II 低山黄壤区
  - II<sub>1</sub> 冷沙黄泥亚区
  - II<sub>2</sub> 中沙黄泥亚区
  - II<sub>3</sub> 细沙黄泥亚区
- III 中山黄壤区
  - III<sub>1</sub> 山地黄棕壤亚区
  - III<sub>2</sub> 洪积黄棕壤亚区

# 目 录



概述 ..... (1—3)

## 第一篇 生产条件

### 第一章 自然地理

第一节 位置地貌 ..... (4)

第二节 土壤资源 ..... (5—6)

第三节 农业气候 ..... (6—10)

第二章 耕地 ..... (10—41)

## 第二篇 农业生产关系

第一章 土地占有 ..... (15—17)

第二章 经济体制变革 ..... (17—21)

第三章 收益分配 ..... (21—22)

## 第三篇 建置沿革

### 第一章 行政机构

第一节 机构 ..... (23—27)

第二节 经费 ..... (28—32)

### 第二章 事业机构

第一节 秘书股 ..... (33)

第二节 农技站 ..... (33)

第三节 植保站 ..... (33)

第四节 种子站(公司) ..... (33—34)

第五节 土肥站 ..... (34)

第六节 多经站 ..... (34)

第七节 农经站 ..... (35)

第八节 科教股 ..... (35)

第九节 保卫股 ..... (35)

第十节 农场 ..... (35—36)

第十一节 农干校 ..... (36)

第十二节 农广校 ..... (36)

### 第三章 党群组织

第一节	共产党	.....	(37)
第二节	共青团	.....	(37)
第三节	其他组织	.....	(38)
第四章	学术组织		
第一节	农学会	.....	(38)
第二节	农经学组	.....	(38—39)
第三节	技术职称评定委员会	.....	(39—41)
第五章	局属企业		
第一节	农技服务公司	.....	(41)
第二节	农业资源开发公司	.....	(41)
第三节	复合肥厂	.....	(41)

## 第四篇 农业种植

第一章	作物栽培		
第一节	粮食作物	.....	(42—47)
第二节	经济作物	.....	(47—52)
第三节	蔬菜	.....	(52—53)
第二章	耕作制度		
第一节	作物布局	.....	(53)
第二节	复种和熟制	.....	(53—55)
第三节	耕作	.....	(55)
第三章	技术推广		
第一节	技术队伍	.....	(55—56)
第二节	体系	.....	(56)
第三节	推广方法	.....	(56—64)

## 第五篇 种子工作

第一章	品种演变		
第一节	水稻	.....	(65—68)
第二节	玉米	.....	(68—69)
第三节	麦类	.....	(69—70)
第四节	薯类	.....	(70—71)
第五节	油料作物	.....	(71—72)
第六节	其它作物	.....	(72)
第七节	品种演变中的引种教训	.....	(72)
第二章	良种繁育		

第一节	“双杂”亲本的繁育和制种 .....	(73—76)
第二节	良种的提纯复壮 .....	(76—77)
第三章	种子管理	
第一节	种子工作方针、政策 .....	(77—79)
第二节	品种资源的调查 .....	(79)
第三节	体制管理 .....	(79—80)
第四节	种子经营 .....	(80—81)

## 第六篇 植物保护

第一章	预测预报 .....	(82—83)
第二章	病虫草害防治 .....	(83—84)
第一节	病虫草兽害 .....	(84—87)
第二节	灾害防治 .....	(87—92)
第三节	植保队伍 .....	(92—93)
第三章	植物检疫 .....	(93)
第四章	天敌资源 .....	(93—96)

## 第七篇 土壤肥料

第一章	土壤	
第一节	土壤普查 .....	(97)
第二节	土地利用现状 .....	(97—98)
第三节	土壤类型及分布 .....	(98—103)
第四节	农业土壤性状 .....	(103—105)
第二章	肥料	
第一节	有机肥(农家肥) .....	(105—106)
第二节	化肥 .....	(106—108)
第三节	生物菌肥 .....	(108)
第四节	施肥技术 .....	(108)
第三章	土壤改良 .....	(108—109)

## 第八篇 农业经济管理

第一章	经济结构	
第一节	产量、产值 .....	(110—111)
第二节	农业产值结构 .....	(112)
第二章	经营管理	

第一节	计划管理	.....	(113—114)
第二节	劳动管理	.....	(114—116)
第三节	财务管理	.....	(116—118)
第四节	物资管理	.....	(118)
第五节	成本核算	.....	(118—120)
第三章 集体分配			
第一节	清理准备	.....	(120—121)
第二节	产品分配	.....	(121—123)
第三节	总收入分配	.....	(123—124)
第四节	分配兑现	.....	(124)
第四章 农业统计			
第一节	统计人员职责	.....	(125)
第二节	统计台帐	.....	(125)
第三节	统计资料手册	.....	(126)
第四节	定点调查	.....	(126—130)

## 第九篇 场校企业

第一章 农场			
第一节	农业	.....	(131—132)
第二节	工付业	.....	(133)
第三节	管理经营	.....	(134—135)
第二章 果牧场			
第一节	变迁	.....	(135)
第二节	经营情况	.....	(135)
第三章 农业干部管理学校			
第一节	教务班子	.....	(135—136)
第二节	教学	.....	(136)
第三节	效果	.....	(136—137)
第四节	经费	.....	(137)
第四章 农业广播学校			
第一节	建立班子	.....	(137—138)
第二节	教学	.....	(138)
第三节	成果	.....	(138)
第四节	经费	.....	(138—139)
第五章 复合肥料厂			
第一节	建厂	.....	(139)

第二节	产品与销售 .....	(139)
-----	-------------	-------

## 第十篇 杂 记

第一章	农村付业	
第一节	养殖业 .....	(140—141)
第二节	小手工业 .....	(142)
第三节	其他付业 .....	(142)
第二章	火烧岩米 .....	(142)
第一节	土壤与水质 .....	(143)
第二节	栽培及米质特征 .....	(143)
第三章	先进代表	
第一节	县人民代表 .....	(143)
第二节	省级劳模 .....	(143—144)
第三节	陈镜田 .....	(144—147)

《丰都县农业局志》编写领导小组和编写人员名单  
后记

# 概 述

—

丰都县，地处四川盆地东部边缘，东经 $107^{\circ}28'3''$ — $108^{\circ}12'37''$ ，北纬 $29^{\circ}33'18''$ — $30^{\circ}16'25''$ 之间。东临石柱，西接涪陵，北抵垫江、忠县，南达彭水、武隆。古属巴国，曾为巴子别都。幅员面积2901.16平方公里。辖11个区和1个区级镇，65个镇、乡，686个村，农业人口67.71万人，农业耕地76.16万亩。

长江自西南入境，向西北横贯入忠县，常称西北部为北岸，东南部为南岸。境内地势，西北为河谷、平坝及丘陵低山，低而开阔舒缓，东南以山原中山为主，高而狭窄陡峻。江北，主要山脉有：黄草山，主峰凉桑磴海拔1035米，蒋家山，主峰1003.3米；主要河流有碧溪河、渠溪河，前者自忠县从董家镇入境，向西南经涪陵入江，有“倒流三县”之说，后者源自蒋家山脉，与碧溪河平行，经涪陵县境入长江，水流迂缓。江南，主要山脉有方斗山，主峰峡垭口海拔1827米，七跃山，主峰黄泥坡1922.8米；主要河流为龙河，由石柱自江池入境，流向西南，斜切方斗山脉，转西北入长江。与忠县接壤的楠竹乡凤凰嘴，海拔129.3米为最低，厢坝乡大塘坝海拔2000米为最高。

县内属亚热带季风气候类型，立体气候，“十里不同天”。有五种不同农业气候区：I区暖热湿欠伏旱高温三熟区；II区暖热湿适一般伏旱二、三熟混和区；III区暖温湿润二熟区；IV区温凉湿润一熟区；V区冷凉特湿林牧区。沿江河谷地区平均温度 $18.3^{\circ}\text{C}$ ， $\geq 0^{\circ}\text{C}$ 总积温 $6900^{\circ}\text{C}$ ，无霜期336天，年均雨量1087.1厘米，年均日照时数1333.3小时，常年辐射量 $81.70$ 千卡/厘米<sup>2</sup>。海拔每增高100米，温度递减 $0.59^{\circ}\text{C}$ ， $\geq 0^{\circ}\text{C}$ 积温递 $230^{\circ}$ ，无霜期递减6.7天，降雨量随海拔升高而增加，日照时数、光辐射量随海拔升高而减少。积温的分配情况是：春季（3—5月，下同）29.9%，夏季（6—8月）38.1%，秋季（9—11月）25.7%，冬季（12—2月）11.3%，秋温高于春温。降雨量的四季分配情况是：春季29.7%，夏季37.3%，秋季26.7%，冬季3.7%，春雨多于秋雨，夜雨多于昼雨。日照时数的分配：春季24.8%，夏季44.5%，秋季21.1%，冬季9.5%。太阳辐射量的分配：春季25.7%，夏季44.8%，秋季19.3%，冬季10.8%，散射辐射量多于直射辐射量。

农业区划分为三区：沿江丘陵粮经养殖区，南北低山林粮区，南部中山林业区。由于大气环流影响，光、热、水在时间分布上明显同季，且四季分明：冬冷，春早，夏热，秋凉，有利农业生产。但春播期内寒潮频繁，夏多绵雨，盛夏高温伏旱，秋季低温绵雨。



## 二

我县土地占有制和全国一样可分三个时期：1951年土改以前为封建所有制；1951年土地改革结束到1956年，是小生产者个体所有制，向集体所有制过渡时期；1957年以后，是以人民公社为主体的集体所有制。

土地改革前，只占总人口4.94%的地主阶级，占有总耕地41.14%，人均15.85亩，高者年收租谷三千百（每石200公斤）；雇农、贫农占总人口72.65%，拥有耕地只占23.6%，人均0.54亩。地主靠土地收取地租，附以高额押金、劳役、高利贷等，对农民进行剥削压榨。农民辛勤劳动，丰年靠糠菜度日，稍有荒欠要有饿殍。封建所有制严重阻碍了农业生产力的发展，从民国十六年（1927年）到1949年的22年间，人平产粮从194公斤增到217公斤，增长11.2%。

1951年土地改革，实现“耕者有其田”，生产力得到解放，人民政府贷粮贷款扶持，加之等价交换的互相合作，农业生产持续上升。从1952年到1958年，人平产粮从298公斤增加到419公斤，提高40.6%，油料作物增加1.26倍，生猪年底存栏数增长53.53%。不劳而获的地主分子和其他无业游民，改造成自食其力的劳动者。

人民公社建立以后，经过公社核算，到生产队核算，1982年后，在集体所有制不变的前提下实行家庭经营承包。与所有制相适应的在分配方法上，封建制时期实行交租制，农民向地主缴纳地租后，就是自己的，由于租重、押高，农民交租后所余无几，“糠菜半年粮”，终岁挣扎在饥饿线上；地主从农民手中获得地租和其他劳动产品，常年过着丰厚生活。土地改革后，人人拥有土地，所获产品，除交足国家的，余下便是自己的。集体化后，按照国家、集体、个人三者利益兼顾的原则进行分配产品，1982年实行家庭经营，除交足国的，留好社会福利所需的，余下便是自己的。

## 三

纵观我县农业发展，总的可分为两个阶段三个不同时期。民国初，军阀拉锯，从自身利益出发指挥农业生产，常呈畸型。民国二十年（1931年）后，政府提倡垦荒，调查可垦面积，号召移民垦殖，官方效果不佳，但私垦不少。同时禁种鸦片，扩大冬耕，试验和推广良种，兴修水利，政府设农业技士，到乡镇以谈话方式传授农业科学技术，发动人工灭虫，对推动农业生产起过作用。但由于封建所有制，严重阻碍农业生产的发展，从民国元年（1911年）到建立中华人民共和国的22年，粮食生产才增长11.2%。解放后，人民政府把发展农业生产放在首位，但一段时间因过多的政治运动，过“左”的作法，对农业生产造成不应有的损失。三十六年的农业生产发展，有三个不同时期：

### 恢复和发展时期：1950—1958年

丰都解放后，人民政府通过减租退押、清匪反霸和土地改革，领导农民消灭了建封势力，平均了地权，农民向地主阶级讨回了大量生产资料和生活资料，投入农业生产之后，把农民在等价交换原则下组织起来，取长补短，并采用“就地总结、就地推广”方法推广农业生产技术，评选劳动模范以鼓励提高生产量，推广新的农药农械，选用高产良种，同时