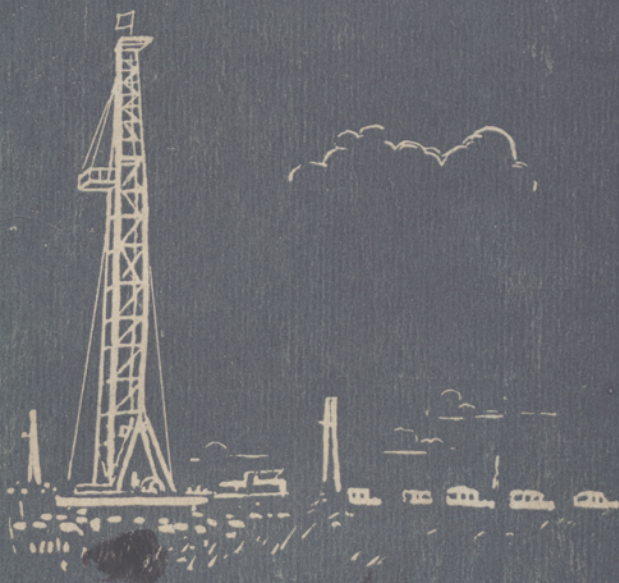
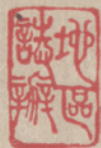


# 大慶鐵路誌



# 大庆铁路志

(1897——1984)

大庆铁路修志办公室

1985、大庆

# 说 明

大庆铁路志，是大庆市志的组成部份。按照《大庆市志》的编写方案，由市交通局牵头编写。在市志办和地区党委的重视下，在各方面的大力支持下，编辑人员经过两年时间的努力，现已完成志书的编纂工作。由于我们的政治理论，思想认识，文化水平以及对铁路企业志编写工作经验所限，错误和遗漏之处在所难免，希望指出宝贵意见，将诚肯感谢。

1985年5月1日

# 大庆铁路志编纂成员

主 编 王云山

绘 画 杨正德

摄 影 王 祥

校 对 孙文化 王云山

高启丰 杨正德

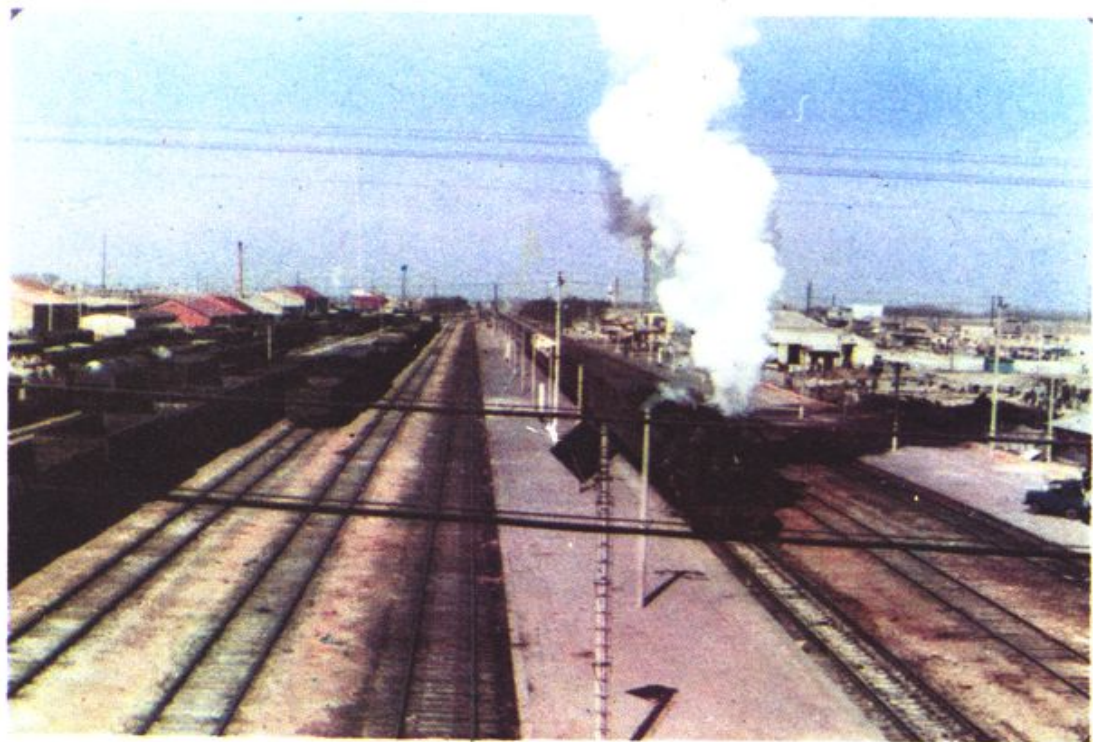


大庆站前大街



大庆站





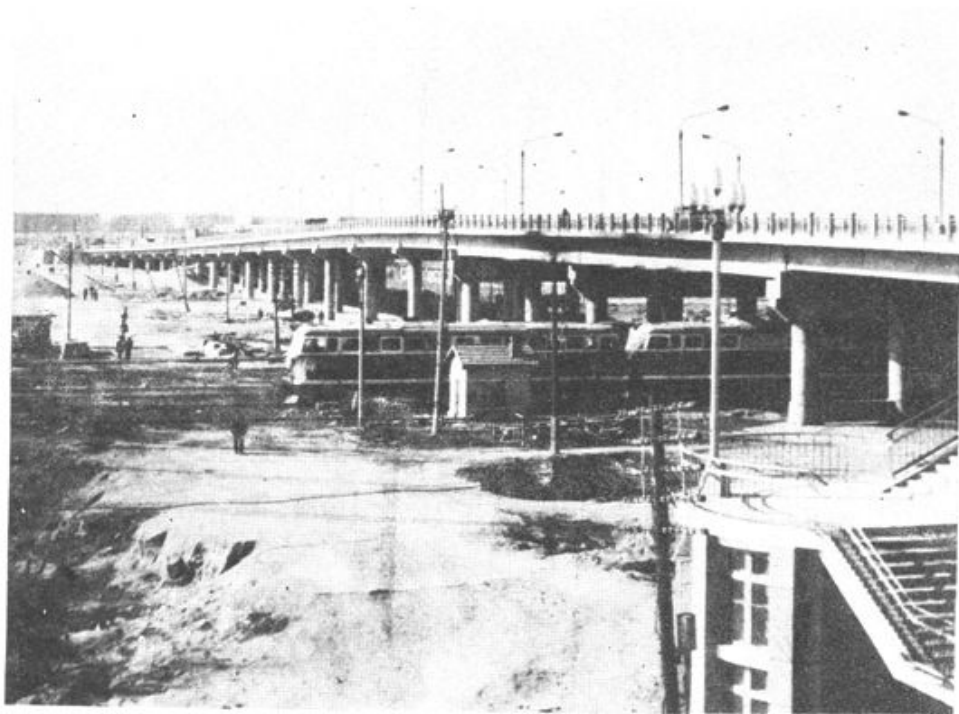
大庆站场



让胡路站场



油龙列车



庆虹立交桥

# 序 言

“盛世修志，势在必行”。大庆铁路地区党委、指挥部，是在全国修志高潮中，本着市志办的指示精神，开始修志的。编纂铁路志是具有重大的现实意义和深远历史意义的，它为四化建设服务，为铁路建设提供必要的历史借鉴和现实依据。它也是一种重要的历史资料，把建国以来，特别是大庆油田开发以后的铁路发展历史全面如实地记述下来，为后代熟悉和了解前辈事业提供参考，以便继承和发扬革命传统。编纂铁路志，大庆铁路地区的编辑人员，以马列主义和毛泽东思想为指导，力求坚持辩证唯物主义和历史唯物主义的观点，坚持四项基本原则，探索铁路志编写特点，做到资料搜集，史料考核，撰写志书都是实事求是，详今略古，依靠群众，深挖细找，尽力达到纵不断线，横不缺项，考证详实，例据充分，有翻查研究价值，有深刻地教化作用。

这部铁路志着重记载了铁路工人在党的领导下，二十四年身在大庆学大庆，艰苦奋斗建铁路，使铁路运输发生了巨大变化。他们以主人翁的态度和极大的政治热情在各条战线忘我劳动，勇敢战斗。昔日滨洲东部线的134公里6个小站，如今发展263公里滨州东部和让通两条线30个车站，承担着大庆原油和各种物资运输，对大庆市的发展起到火车头作用！

这部铁路志共九章四十一节，语言通顺，文字简练。但是，由于时间紧迫，资料限制，在史料准确性，内容鲜明性，体例逻辑性上都有很多不足之处，恳切希望提出宝贵意见，使它更加完善。



在此，我代表铁路地区党委，指挥部对铁路志编辑人员的辛勤劳动和支持这部铁路志印刷的有关单位和同志表示诚挚的感谢！

大庆铁路地区党委书记范成义

1985年5月1日

# 目 录

序言	(1)
第一章 大庆铁路与大庆油田	(1)
第一节 概述	(1)
第二节 大庆铁路地区管辖示意图	(2)
第三节 滨洲东部线铁路沿革	(3)
一、东清铁路1897~1917年	(3)
二、东省铁路1917~1931年	(5)
三、国有铁路1932~1945年	(5)
四、人民铁路1946~1984	(6)
第二章 大庆铁路的发展	(9)
第一节 1960年油田开发后铁路的发展	(9)
第二节 大庆铁路地区沿革	(10)
一、大庆地区党委, 指挥部机构沿革	(10)
二、领导更迭	(10)
三、各二等站、段主要领导	(12)
第三节 组织机构图	(14)
第四节 地区管内各站段干部、职工队伍现状	(16)
第五节 企业管理	(17)
一、管理概况	(17)
二、工资变化	(29)
三、运输指标	(30)
第六节 大庆地区枢纽运输组织工作的改革	(31)
一、研究成果的实施	(32)

二、	大庆枢纽运输改革经济效益·····	(40)
<b>第三章</b>	各车站的发展·····	(47)
<b>第一节</b>	大庆车站的发展·····	(47)
一、	主要任务·····	(47)
二、	性质及等级·····	(47)
三、	沿革·····	(47)
四、	主要设备·····	(52)
五、	现行机构·····	(53)
六、	运输指标·····	(54)
<b>第二节</b>	让湖路车站的发展·····	(54)
一、	站的性质·····	(55)
二、	主要任务·····	(55)
三、	站的沿革·····	(55)
四、	主要设备·····	(56)
五、	历年指标完成情况·····	(58)
<b>第三节</b>	龙凤车站发展·····	(58)
一、	站的位置·····	(58)
二、	主要任务·····	(59)
三、	性质与等级·····	(59)
四、	站的发展·····	(59)
五、	历年指标完成情况·····	(63)
<b>第四节</b>	卧里屯车站的发展·····	(64)
一、	概述·····	(64)
二、	沿革·····	(64)
三、	站的发展·····	(65)
<b>第五节</b>	安达车站的发展·····	(67)
一、	概况·····	(67)
二、	沿革·····	(67)

三、	运输生产.....	(69)
第六节	泰康车务段的发展.....	(69)
一、	概况.....	(70)
二、	沿革.....	(70)
三、	各站发展.....	(71)
四、	各车站的管理.....	(74)
五、	历年生产指标完成情况.....	(77)
第七节	银浪车务段的发展.....	(78)
一、	概述.....	(78)
二、	沿革.....	(79)
三、	运输生产.....	(80)
第八节	列车驻在所.....	(81)
第四章	各段的发展.....	(85)
第一节	概况.....	(86)
第二节	让湖路机务段的发展.....	(97)
一、	概况.....	(97)
二、	沿革.....	(97)
三、	段的发展.....	(98)
四、	指标完成情况.....	(99)
第三节	让湖路车辆段的发展.....	(100)
一、	概况.....	(100)
二、	沿革.....	(100)
三、	段的发展.....	(101)
四、	指标完成情况.....	(103)
第四节	让湖路工务段的发展.....	(103)
一、	概况.....	(103)
二、	段的线路沿革.....	(104)
三、	各站线路发展.....	(104)

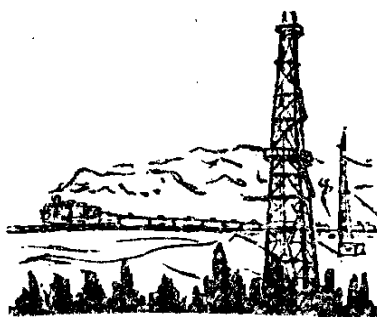


四、	设备、作业机械化的发展·····	(105)
五、	指标完成情况·····	(107)
六、	事故教训·····	(107)
第五节	让湖路电务段的发展·····	(108)
一、	概况·····	(108)
二、	沿革·····	(108)
三、	段的发展·····	(108)
第六节	让湖路房产建筑段的发展·····	(109)
一、	概况·····	(109)
二、	沿革·····	(110)
三、	段的发展·····	(110)
第五章	地区武装、业校、计划生育、农场、知青和集体经济·····	(113)
第一节	地区武装·····	(113)
一、	武装部机构·····	(113)
二、	任务·····	(113)
三、	民兵训练·····	(114)
四、	征兵工作·····	(114)
第二节	地区业校·····	(114)
第三节	计划生育·····	(115)
第四节	家属参加劳动·····	(116)
第五节	知青和集体经济·····	(117)
第六章	后勤、服务、公安·····	(123)
第一节	公寓·····	(123)
第二节	食堂、宿舍·····	(123)
第三节	铁路商店·····	(124)
第四节	罐站·····	(124)
第五节	水电·····	(124)

第六节	公安	(125)
<b>第七章</b>	医疗卫生、中、小学校、文艺、体育	(129)
第一节	让湖路铁路医院	(129)
一、	概况	(129)
二、	沿革	(130)
三、	医疗业务、技术发展	(131)
四、	轶事记述	(133)
第二节	中、小学校	(134)
第三节	文、体工作	(135)
一、	文化娱乐	(135)
二、	体育工作	(136)
<b>第八章</b>	大事记述	(141)
第一节	铁路运输大事记	(141)
一、	第一批采油钻井设备到后卸车	(141)
二、	第一列原油列车	(141)
三、	第一列油龙组成	(142)
四、	第一列经过大庆站通往北京的特快列车	(142)
五、	第一列大庆管内通勤客车	(142)
六、	第一列经过让湖路站通往南京的直通旅客快车	(143)
七、	进口大件	(143)
第二节	人物记	(143)
一、	第一任地区党委书记赵永海	(143)
二、	老劳模原让湖路机务段长徐成忠	(144)
三、	铁道部、省、市先进集体代表和先进个人	(145)
四、	齐铁路局标兵	(146)
五、	局劳模、先进工作者、先进生产者	(146)
<b>第九章</b>	杂记与典型经验	(151)
第一节	杂记	(151)

一、	萨尔图的枪声·····	(151)
二、	难忘的回忆·····	(153)
三、	盗印·····	(153)
四、	更好地为大庆油田建设服务·····	(157)
五、	折移铁路信号道岔设备、保证运送乙烯大件 货物·····	(157)
六、	组织冬季柴油“热”运输革新·····	(158)
七、	组织航空煤油成组循环运输革新·····	(159)
八、	为旅客解忧愁·····	(161)
九、	立交桥的由来·····	(161)
十、	热情为旅客服务·····	(162)
十一、	特大风雪灾害抢修记·····	(164)
第二节	典型经验·····	(164)
一、	狠抓基础工作、保证万无一失·····	(165)
二、	调车场上一面红旗·····	(167)
三、	让机两千多天无重伤以上人身事故·····	(169)
四、	把好“东大门”千天无事故·····	(170)
五、	以他人为重的人·····	(171)
六、	把安全工作重点放在调车组·····	(173)
七、	我们是怎样帮助后进人转化的·····	(179)
八、	充分发挥修志人员的作用·····	(187)
九、	拿高招、使绝技、一齐上，誓保施工绝对安全 ·····	(197)
十、	我是怎样发挥好助手作用的·····	(205)
十一、	我是怎样当好站长助手的·····	(214)
十二、	落实分局四号命令，要在敢抓善管上下功夫··	(222)
十三、	坚持以严治路保安全，就得有个“犟劲”····	(227)
	后 记·····	(231)

# 大庆铁路与大庆油田





# 第一章

## 大庆铁路与大庆油田

### 第一节 概 述

大庆铁路地区党委（原安达地区党委）组建于1960年12月，是哈尔滨铁路局、齐齐哈尔铁路分局的派出机关，它地处滨州东部线，大庆市所在地，管辖从东部线安达车站到红旗营，从让通线的让胡路车站到建民车站，共三十个车站和为运输服务的机务段、车辆段、工务段、电务段、列车驻在所，以及后勤服务单位的房产段、医院、水电领工区、中、小学校、公寓、食堂、公安派出所等单位，现有干部、职工六千六百余人，担负着大庆市和泰康、肇源、安达、青岗、兰西、林甸各县的旅客乘降和各种物资运输任务，同时还接待来自国内外到大庆参观、旅游、开会等外宾和旅客的运送任务。

随着大庆油田的发展，铁路发展也很快。从1960年前滨州东部线十个车站到1983年末发展到三十个车站和五个二等站、七个二等段。过去的让胡路、龙凤是两个工务养路工区，现在是二等车站，尤其是从让胡路到安达四十公里铁路线上连续五个二等站，构成全国独一无二大站集中的特点。管内装卸车占齐分局的50%以上，仅原油一项，从1960年的577,361吨发展到最高峰为19,523,671吨。为支援大庆、建设大庆、发展大庆、贡献了力量。