

006589



卷
埠
誌

新
华
出
版
社

庵 埠 志



《庵埠志》编纂办公室
一九九〇年

庵埠志编纂机构

领导组

组长：林任声

副组长：郭瑞发、杨启芳、陈学辉

办公室

主任：郭瑞发（兼）

主编：杨启猷

副主编：陈家亮、吴茂章

编辑：林寒松、陈孝金

工作人员：杨启榜、潘楚群、陈友焕

摄影：彭炯新

谢一逸

郭克勤

封面图案：卢力生

描图：**杨耀松**

吴茂章

序 言

陈恭先

如果把潮州市也比喻为一盘棋的话，我敢毫无愧色地说庵埠是这盘棋上的一只车。我倒不是自夸它在潮州市全局上的重要性，而是说它确实具有象棋盘上车的功能，车的雄风。不论是历史抑或现实上，庵埠都有点名气。改革开放十年来，不管世人的毁誉如何，褒贬怎样，这个镇是实实在在地迈着大步前进。不信，一部编纂成册的《庵埠志》赫然摆在你的面前。

在此之前庵埠没有志书，有关他的历史，也仅散见于旧地方志的零星记载，以及如《庵埠乡土地理》、《庵埠人民公社史》之类的局部性记述，难窥全豹。如今，一部庵埠的全景式志书问世，这一缺项终于得到弥补了。

说到志书的意义和作用，方志学家多有论述，我想还是借庵埠古先贤薛侃的话，是“舆图悉而形胜可睹，物产陈而征求可适，兴废存而因革可从，文行录而人才可稽，淑慝具而鉴戒可昭”。这段话对志书作了个高度的概括。从施政者来说，历来新官上任，下车伊始，要了解当地情况，莫不借重地方志书，达到资治。在现代，即使是我们这些最基层的领导者，往往在行使决策职能之时，要根据本地区的具体情况，作出合乎实际、切实可行的决定。对本地区的具体情况知现状不够，还要悉历史，而且关涉地理、政治、经济、人文的过去和现在。胸中有了全局，决策时才能判断那些“可适”，那些“可从”，那些“可稽”，那些“可昭”，才能综合平衡，比例适当，减少盲目性。

树木有它的年轮，一个十万人口的大镇需要它的诞生和成长的记载。一部《庵埠志》驰骋古今，纵横往来，以全方位端出庵埠的历史，让今人借鉴过去，以先达砥砺后生，编写组几位同志四年余的苦干是很有意义的，所出的成果是值得珍惜的。

庵埠的历史有过曲折，有过赵起，有过颠蹶，但庵埠人民果敢顽强，富有创造性，勇于排万难而向前，《庵埠志》的丰富内容正体现这种精神。我们在近年提出“爱我庵埠，建设古镇”的口号，要大力装点这岭海名区，如今镇貌已非旧日可比。现在，我们从《庵埠志》中看到本镇殷实经济蕴蓄，丰厚的人文资源，更觉得我们提出的口号有充分依据。

志书成于庚午新岁，万象增辉，让我们重整雕鞍，再策骏马，驰骋千里，谱出新的凯歌，作为后人续编《庵埠志》的开端。

一九九〇年二月二十日



△ 庵埠镇现任党政领导班子

前排左起：吴瑞芳、洪友竹、林任声、陈恭先、
黄光明、梁俊初
后排左起：郭斯锐、杨维声、陈有苞、曾深坚、
林芝洲、杨启芳

▷ 《庵埠志》编纂办公室人员

前排左起：杨启芳、郭瑞发、林任声、陈学辉、
林寒松
后排左起：陈家亮、吴茂章、杨启献、陈孝金



镇政府办公大楼▷
(上大门、右主楼)





▽潮州市文物保护单位—海蚀遗址一角



△潮州市文物保护单位—文祠



庵埠
新区
一角
▷



14

庵埠镇鸟瞰



革命烈士纪念碑



缅甸先享碑廊



桑浦山名胜——铁砧石





◁潮州市第二电气植绒布厂

▷乡镇企业名优产品及奖杯奖状



▽潮州市潮安工农制衣厂



工农制衣厂电脑绣花车间▽





△供销社贸易大楼



△乡镇企业食品产品参加广州 1987 年名优特新产品交易会。省政府梁灵光等领导同志前来参观



五家金融机构



△庵埠镇塑料工艺厂生产蘑菇桶





△庵埠邮电支局微波接收天线



▽土专家李绍辉培育
水稻良种，亩产达
1365 公斤



△庵埠自来水厂

▷科学养猪专业户陈友珊



▷养三鸟专业户黄道波



▷视前养殖菱角
专业区，年产
量达十五万斤



△庵埠镇消防队



◁ 庵埠华侨医院

授予潮安县庵埠镇

体育之乡

广东省体育运动委员会
一九八一年十二月

▷ 民间体育赛龙舟



▽ 庵埠华侨中学



▷庵埠广播电视站有线电视接收天线



△潮州市文物保护单位——洪氏家庙、王氏大宗祠



▷庵埠工人文化宫



△庵埠影剧院

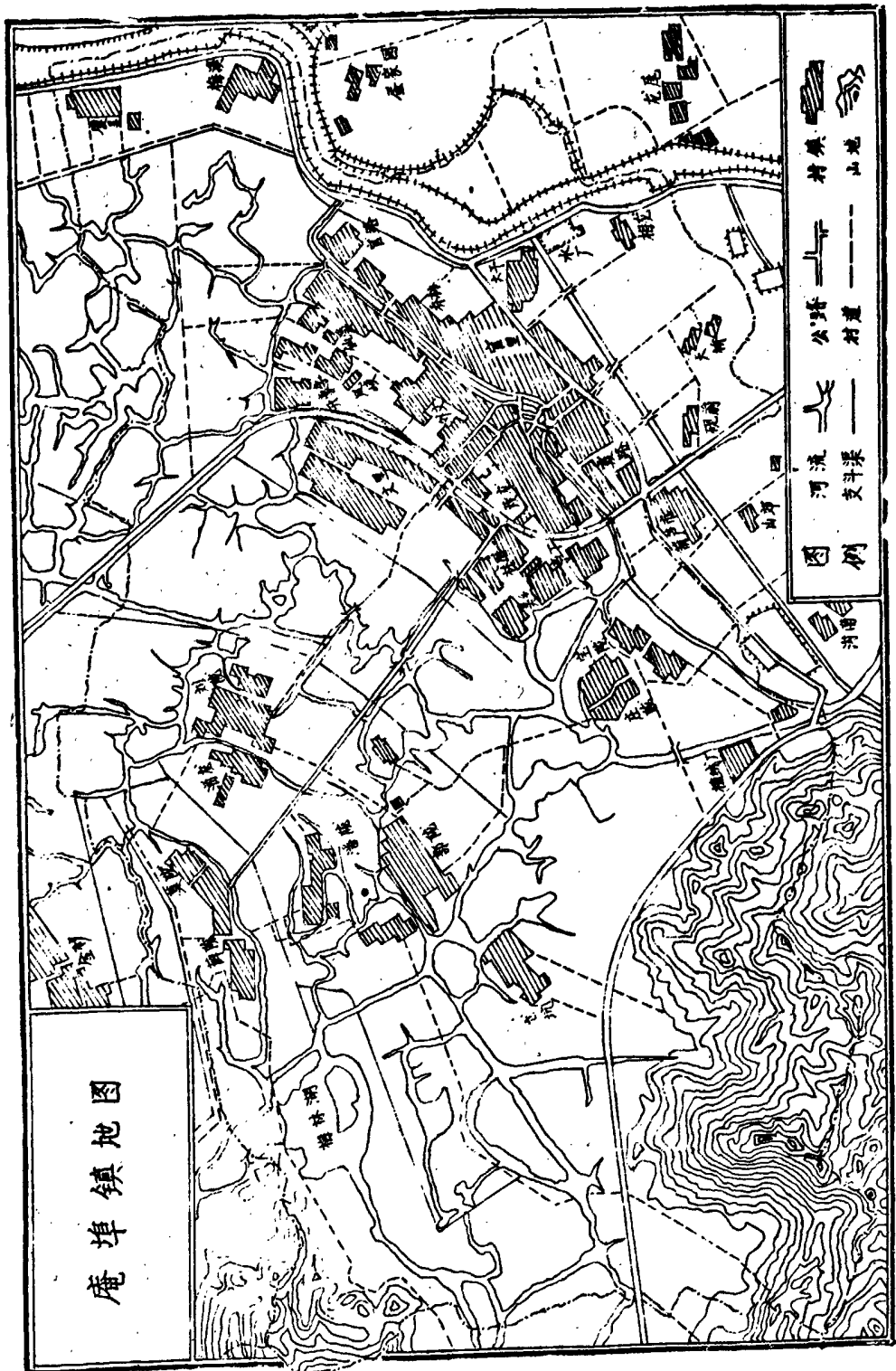


▷《〈虚拟大奖赛〉》
庵埠话剧队演出

△庵埠汉剧团演出《辕门斩子》



▷《房夫人吃醋》
庵埠潮剧团演出



庵埠镇地图

- 图例
- 河流
 - 支斗渠
 - 公路
 - 村道
 - 桥梁
 - 村庄
 - 山地

凡 例

一、本志分立《地理》、《经济》、《政治》、《文化》、《社会》五篇，另立《概述》、《人物传》、《大事记》、《附录》。

二、本志取事时间上限不拘，下限一般迄于一九八八年，个别迄于脱稿时间。

三、本志纪年，清代以前一般采用朝代年号，注以公元年份，民国以后采用公元。

四、为简省行文，本志常出现的一些词语专指特定时间，如“沦陷”指一九三九年六月二十一日至一九四五年九月十五日，“建国前”指一九四九年十月之前，“建国后”指一九四九年十月之后，“文化革命”指一九六六年六月至一九七六年十月，“× 十年代”皆属二十世纪。

五、本志引用旧志书标注，凡称《潮州府志》者，皆指乾隆周硕勋本，称《海阳县志》者皆指光绪吴道熔本；如引用《潮州府志》它本，则加注“郭志”或“吴志”等字。

六、地名一般按当时实际名称记述，但人物的籍贯（村、街道）一般按现称。

七、当代人物仅介绍部分侨领、华侨知名人士和香港庵埠同乡会名誉会长、正副会长。国内文艺界人物以作品系人，不专立章节介绍。

八、本书一些地名、人名无法用上原字，均改用简体字。

概 述

庵埠是潮汕平原的一个大镇，位于潮州市南端，毗邻揭阳、澄海、汕头市区，面积 31.5 平方公里。庵埠镇古称龙溪都，置于北宋元丰（1078—1085）之前。先达林熙春有言：“龙溪以网络群流得名”。明嘉靖四十二年（1563），龙溪都从揭阳县割归海阳县，称“割龙归海”。今镇之得名来自旧庵埠寨，建寨前因地处集市，旁有庵寺而称之。

本镇辖 4 个街道和 31 个村。一九八八年人口 96659 人，其中农业人口 52865 人。居人汉族，先民大多为两宋间闽南的移民。流行于民间的宗教有佛教、道教、基督教、天主教等。

庵埠地处古韩江的出海口和桑浦山麓，形成大部的冲积平原和局部的丘陵地。西北有牛头山、虎山、飞凤山、石井头山，西南有庄陇山、龙坑山、横山。丘陵上花岗岩层叠，牛头山的古海岬遗存壮观的古海蚀地貌。平原地势东高西低，东部地下多沙层，西部地下多贝壳层。平原多水域，湖溪沟涧织成水网。水域总面积约 3200 亩，主要有梅林湖、庵江、竹筒溪、崎沟、庵前庵后溪、庄宝陇新溪、谢洞、斗门溪、亭厦前溪、西埔内港、大鱼尾港、后陇池等。

北回归线通过本镇南部，地又近南海，形成温和湿润的海洋性气候，年平均气温 21.4℃。春季多雨，夏季常受台风影响，降水也多。日照充足，平均每天日照六小时左右。

耕地面积 19330 亩，多分布于西部。土壤为潴育型的水稻土类，又分为潮沙泥田、三角洲沉积土田、泥肉田三个土属。农作物有水稻、甘茨、小麦、马铃薯、花生、甘蔗、黄麻、蔬菜等。粮食作物稳产高产。一九八二年水稻早造亩产平均突破千斤，一九八四年早造亩产平均 1033 斤，创历史最高记录。甘茨一年可三收，一九八二年秋收甘茨亩产高达 1644 斤。农业的名特产有大菜蕾、薛陇甘同、香菜骨等。本镇由于人多地少，历史上粮食半自给，一贯从海外和外地输入大米。

禽畜饲养是农村的一大副业。广阔的水域被利用发展淡水养殖业，每年从湖塘溪港捕获的鱼类在一万担以上。梅林湖的银鱼和凤尾丝是有名的水产，传统的鱼苗、菱角养殖也享有盛名。

建国以后，农村经历了土地改革、互助合作、人民公社、联产计酬责任制，农业所有制从根本上起了变革。农业生产在曲折中发展。

本镇东部濒临韩江，自古以堤障水，历代地方官屡集民力修堤，以防崩溃，并设关闸涵洞供通航灌溉。建国后，人民政府致力堤防改造加固，使南堤顶住了五次超 16 米警戒水位的险情。

明代以来注重水利建设。嘉靖四年（1525 年），薛侃倡浚起于龙溪都的中离溪。后来该溪淤塞，林熙春又于万历年间募众疏浚，并修大鉴十八曲溪。清道光间，驻龙溪通判陶沅主持疏浚通海各条河道，历十月竣工。一九五五年以来，政府先后建设了梅溪右岸排水工程、东风引韩灌溉工程、内洋排灌工程，解决了农田的自流灌溉和内洋的排涝。

古代交通主要靠水运，河流四通八达，并可从三溪口和举登出海，外河由韩江航道北溯南行。但陆路已有官道，并设梅溪驿铺。本世纪以来，陆路交通发展，至建国后渐居主要地位。通过本镇的公路有潮汕公路、护堤公路、蕉山公路、庵曲公路；镇内干道有庵凤路、庵刘路、窑后路、大洋路等，共有大小桥梁五十多座。本镇历设潮汕铁路火车站、连通汽车公司站、潮汕公路汽车站。近年，庵埠运输公司设货运中转站，办理货物的水陆联运，又设广州、漳州、厦门的专线客班车。

邮电通讯始于清末，光绪二十六年（1900）开设第一家邮政局。一九二七年开始使用电话，一九五七年邮电局开设电报业务。一九八五年开始使用自动电话，一九八七年又开通了程控电话。一九八八年全镇使用电话 1948 户。

本镇的工业孕育于传统的手工业、工商业，在建国后的公私合营、手工业合作化中发展起来。按经济体制划分，现有地方国营工业 8 家，二轻工业 20 家，乡镇工业 2040 家，还有 3 家汕头市属的工业企业。八十年代以来发展“三来一补”、对外引进企业。一九八八年工业总产值（不包括汕头市属工业）三亿二千万元，其中乡镇工业突破二亿元。工业产品远销国内 29 个省市和 40 多个国家、地区。名优产品历有南金纸、饼食、五味姜、凉果、茄克衫、花生酱、九制陈皮、工艺蜡烛、肉脯、塑料玩具、印铁罐、抽纱等。乡镇工业主要行业有食品、塑料制品、印刷、服装、五金机械、纸类文具、化工、建筑、建筑材料、竹草制品、抽纱等。食品工业为乡镇工业的主体，产品一百二十多种。一九八八年有食品企业 453 家，总产值 12561 万元，占全镇乡镇工业企业产值的 57%。

庵埠自昔为滨海贸易埠市，商业发达。较早的集市有渡头庵墟、内洋墟、内关市。清乾隆以后，商业更加繁荣，志书称“庵埠集百货之舟，如蜂屯蚁聚”。建国后，商业在体制改革中得到发展，经历了从私营、公私合营到国营的发展过程，形成了国营、集体、个体多种经济体制并存的结构。一九七九年以来，商业部门的商品采购和批发辐射范围超过半个中国，零售网点在市镇和农村星罗棋布。一九八八年全镇有商业单位 1571 个，从事商业活动共 3921 人，其中国营、集体商业商品销售总额 15122 万元。个体商业活跃，经办理营业执照的有 1224 户，商品应有尽有。近年，还有许多外地商业企业到本镇设点经营。

建国后，政府对工商业实行管理，先后成立市场管理委员会、工商行政管理所，对工商业户、个体商贩实行登记发证，后又对注册商标、装潢广告、经济合同实行审查监督。

由于商业发达，历代各种货币畅为流通。四十年代，由于货币贬值，几家火砵还先后发行流通券和米券。金融机构从民办到官办。清康熙以来，有当铺、钱庄、批信局、侨批局。一九五一年，本镇开办第一家银行，现有工商银行、建设银行、中国银行、农业银行、信用社、保险站、城市信用合作社等金融机构。

明代有田赋、丁赋等税收，清初统一为正赋科，并在此设关口收关税。后又征菜盐税、垦复迁移税。雍正间实行“地丁合一”税制。清末至民国（包括日伪时期），苛捐杂税多如牛毛，征税机构繁多，光绪间还设立厘金局征收厘金。建国后的各种税收至一九七三年统为工商税。一九八三年实行利改税，以后又增加其它税种。一九八八年税收实征共 1889.38 万元。

庵埠的市镇区经历了由旧庵埠寨逐渐向外发展的过程。镇内的主要街路有中山路、中山二路、亨利路、亨利北路、万德路、京果街、中兴街、复兴路、复兴二路、万和路、大霞路等。一九八〇年以后，市镇周围迅速发展新的住宅区。

市政建设和管理逐步发展。一九二五年已有电灯，一九二六年设置市政筹办处，一九二八年有了消防队。建国后先后设置环境卫生管理站、劳力服务站、建设管理委员会、中心房管所、城镇建设办公室、城镇总体规划领导小组。一九七一年，居民开始使用自来水，到一九八八年普及全镇。

庵埠居水陆要冲，历来为粤东政治、兵防要地。明末清初，村寨林立，烽墩相望。顺治间，郑成功曾两次在此用兵，多次到庵埠寨筹给养。康熙八年“添设武营汛防”。五十七年，海阳县县丞署移到龙溪都，乾隆间又改设通判署。同治以后实行清乡法、自治法，光绪间开始建立警察机关。民国，地方政权先后实行保卫团制、民团局制、治安会制、自治公所制、联乡办事处制，一九三七年还试行全国宪政实施区。日寇入侵，先后成立庵埠治安维持会、善后委员会、区公所等伪政权。抗战胜利后成立区、乡、镇公所，乡以下实行保甲制。从国民党到日寇，都把庵埠作为一个重要驻防点。

一九四九年十月二十五日庵埠解放，建立了人民政权，先后称为区署、人民政府、区公所、人民委员会、管理委员会、革命委员会。一九八七年四月，撤销区公所，成立包括原庵埠镇的庵埠镇人民政府。人民政权的产生自一九五四年实行人民代表大会选举制，后因文化大革命中止，到一九八〇年始行恢复。

政法机关产生于一九五一年，是年成立了潮安县人民法庭第八区分庭（今为庵埠人民法庭）。一九八〇年成立潮州市检察院庵埠检察组，一九八六年成立庵埠法律事务所。一九八八年，庵埠检察组升格为潮州市检察院庵埠办事处。

中国共产党在庵埠的组织，早在一九二六年就建立。建国前，庵埠党组织先后在方思琼、辛国基、郭才等同志的领导下，坚持艰苦的地下斗争。建国后，党组织迅速发展，并召开了八次党员代表大会。现有党支部 114 个，党员 2384 人。在党的领导下，庵埠的共青团组织、工会组织、民兵组织和妇女工作都得到发展。

自古有“岭海文明”之誉的庵埠，历来弘扬文化，发展教育、艺文、体育、科技。明清有中离书院、梅溪书院、龙溪书院之设。鸦片战争前后，出现了三十多所学堂。光绪三十年（1904），在清廷废科举的前夕，王佐时开办了庵埠第一所小学校——自强。一九二四年，王少文等创办了本镇第一所中学——龙溪中学。一九三七年，由庵埠基督教会创办的第一所幼稚园诞生。一九三九年实行国民小学教育的新体制，先后出现 47 所国民学校。建国后，教育事业得到较快发展，幼儿教育和小教育趋向普及，中学教育从初中发展到高中。学校体制从民办到公办，采取多形式多渠道的办学方法。学制、教材、师资不断改革。一九八八年有完全中学 1 所、初级中学 8 所、职工业余中学 1 所、小学 29 所、幼儿园 23 所，共有中学生 4239 名、小学生 7961 名、幼儿 4655 名，拥有教工 666 名、幼师 164 名。

传统的群众性文艺活动有潮剧、汉剧、纸影、潮州大锣鼓、扮涂戏、游灯、舞虎狮、猜谜、杂技等。清末开始有电影放映。二十年代以后，话剧、歌剧、歌舞、曲艺等活动相继兴起。近年，又出现轻音乐等新潮文艺。活动形式有游艺会、文艺游行、