

開封市化學試劑總廠誌



# 开封市化学试剂总厂志

一九八四年八月

# 前 言

盛世修志，是我国民族文化的优良传统。目前，在党的领导下，我们总结前人的经验教训，给后人留下借鉴，更具有重要的现实意义和深远的历史意义。

厂志是一个工厂的“百科全书”，是社会主义四个现代化建设中一个重要的组成部分。它不但为工厂企业的发展提供了详尽的史实资料，而且也是一部向全厂职工进行传统教育的好教材。

本志记述了化工四厂从一九七〇年至一九八三年的发展概况，内容大致分为九章四十六节。主要突出了企业的管理工作、人民群众和党的领导。

在本志编纂结束时，本厂根据市人民政府汴政文（1984）16号文《关于成立开封市化学试剂总厂的批复》，改名为开封市化学试剂总厂。为了今后的工作便利和需要，将志名改为化学试剂总厂志。

本志的各种资料、数据均由本厂各部门、股室人员和部分老领导、老工人、工程技术人员提供，在此谨表示感谢。由于时间紧促，资料不全，特别是修志人员水平有限，缺乏经验，因而难免会出现一些差错，蒙请批评指正。

编者 郑培惠

赵淑霞

一九八四年八月

# 目 录

第一章 概述 .....	( 1 )
第一节 地理位置 .....	( 1 )
第二节 企业基本现状 .....	( 7 )
第三节 主要产品在本省化工行业的地位和作用 .....	( 9 )
第二章 本厂的建立与发展 .....	( 10 )
第一节 合厂前概况 .....	( 10 )
第二节 合厂背景 .....	( 10 )
第三节 筹建醋酸情况 .....	( 11 )
第四节 醋酸发展概况 .....	( 11 )
第五节 新产品的试制及投产 .....	( 12 )
第三章 大事记 .....	( 15 )
第四章 生产建设 .....	( 19 )
第一节 行政管理机构 .....	( 19 )
第二节 职代会 .....	( 19 )
第三节 生产组织与机构设置 .....	( 23 )
第四节 历年主要经济指标完成情况 .....	( 23 )
第五节 主要产品简介 .....	( 29 )
第六节 劳动服务站 .....	( 34 )
第五章 企业管理 .....	( 36 )
第一节 计划管理 .....	( 36 )
第二节 技术管理 .....	( 38 )
第三节 财务管理 .....	( 41 )
第四节 质量管理 .....	( 46 )
第五节 物资管理 .....	( 51 )
第六节 安全管理 .....	( 57 )

第七节	劳动工资管理	(59)
第八节	设备管理	(67)
<b>第六章 党的领导</b>		<b>(69)</b>
第一节	党组织与党员概况	(69)
第二节	党员干部培训情况	(70)
第三节	政治学习及活动	(70)
第四节	落实政策, 平反冤假错案	(70)
第五节	机要文书档案的管理	(71)
第六节	保卫工作	(71)
第七节	民兵	(72)
第八节	广播室简介	(72)
<b>第七章 羣团组织</b>		<b>(73)</b>
第一节	工会	(73)
第二节	共青团	(74)
第三节	职工教育	(76)
第四节	历年选送有关专业人员深造情况	(76)
第五节	厂爱委会	(78)
第六节	计划生育	(78)
<b>第八章 集体福利事业</b>		<b>(79)</b>
第一节	职工食堂	(79)
第二节	职工浴池	(79)
第三节	医务室	(80)
第四节	幼儿园	(81)
第五节	茶炉房	(82)
第六节	倒班宿舍	(82)
第七节	职工家属房	(83)
第八节	职工生活水平现状	(85)
<b>第九章 先进集体和模范人物</b>		<b>(86)</b>
第一节	历年企业获奖情况	(86)
第二节	模范人物事迹简介	(88)
<b>后记</b>		<b>(91)</b>

# 第一章 概 述

## 第一节 地理位置

开封市化工四厂位于开封市北门里。北靠城墙，南对市传染病医院，东系惠济河，西邻地委党校。门前系铁塔西路，与全市交通要道勾通。交通运输方便，地势平坦，距黄河约十公里左右。

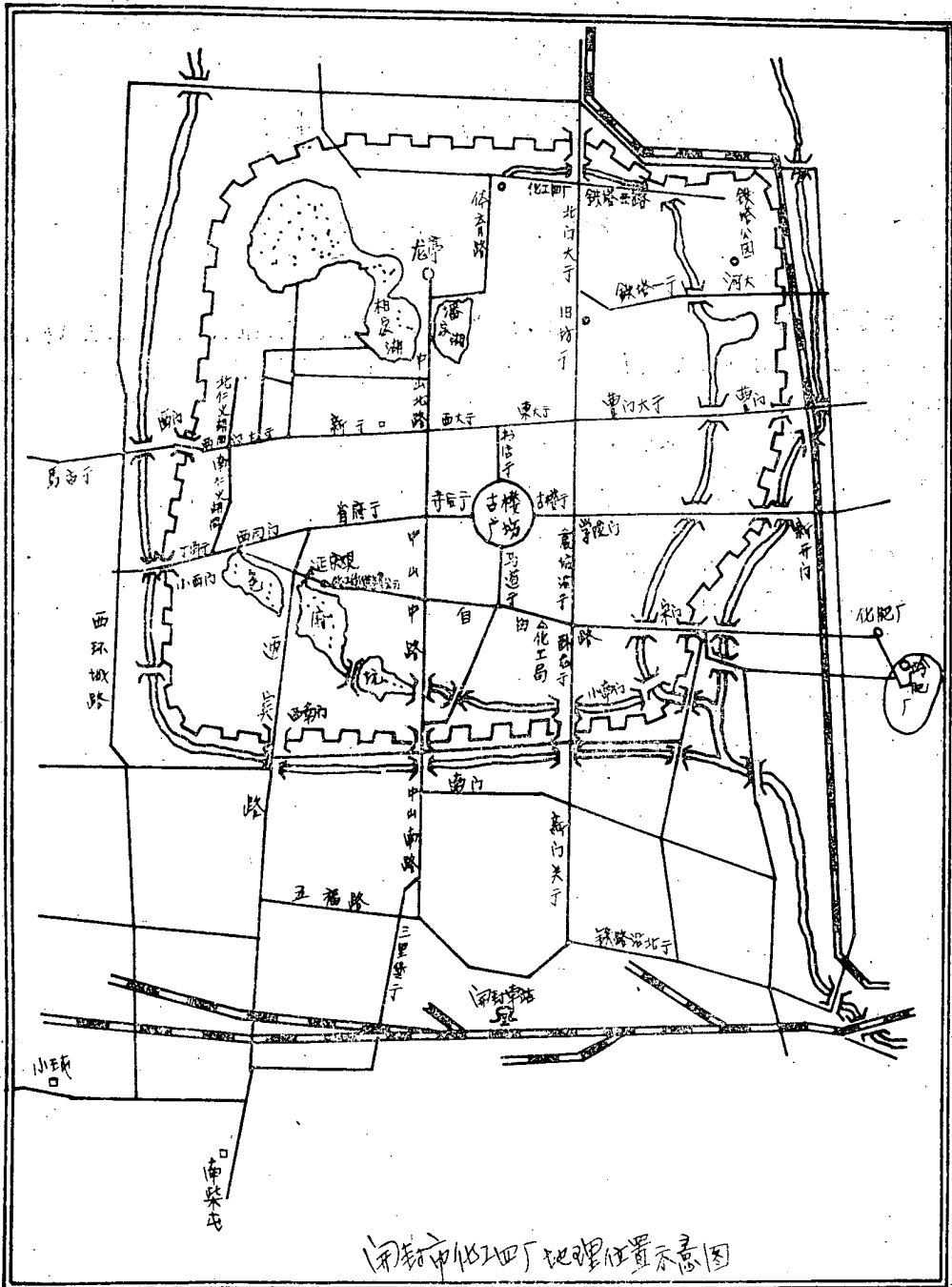
全厂占地总面积： $35,231\text{m}^2$

其中：生产用房面积： $8097.2\text{m}^2$ ，

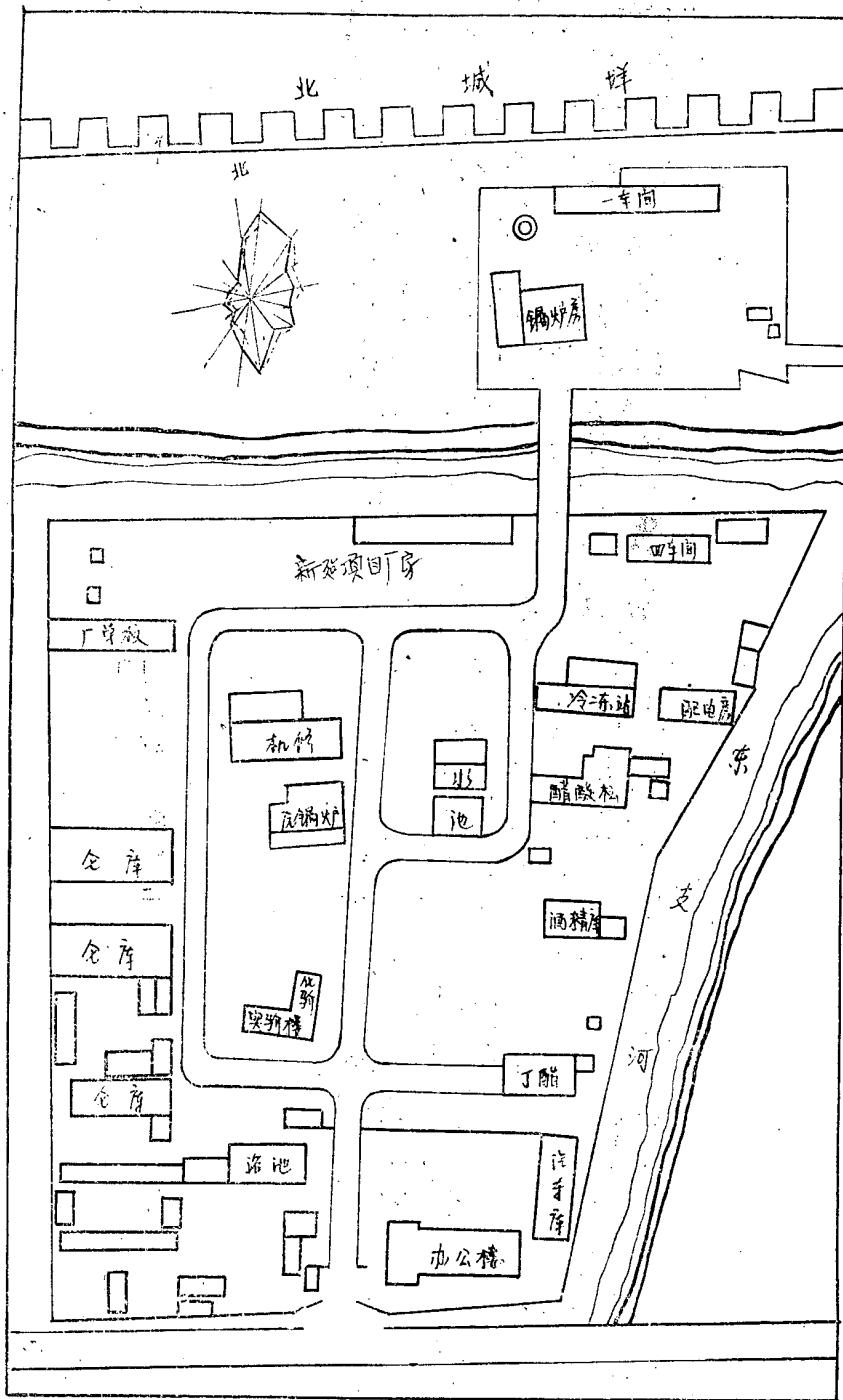
非生产用房建筑面积： $2,114.8\text{m}^2$

<附地理位置、厂区平面图>

<附占地面积明细表>

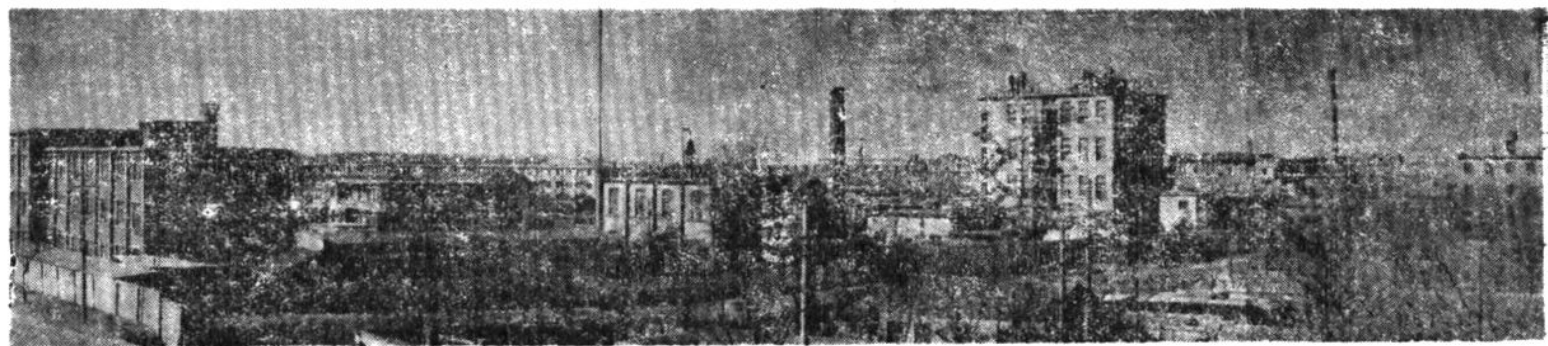


化工四厂地理位置图（在开封市北部）



厂区平面图



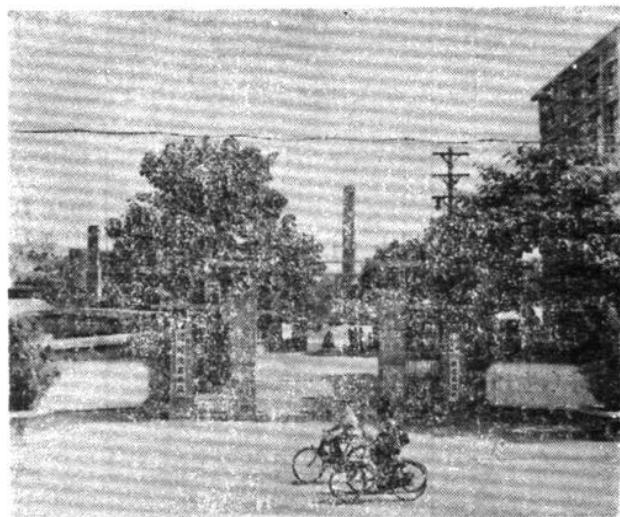


化工四厂鸟瞰图

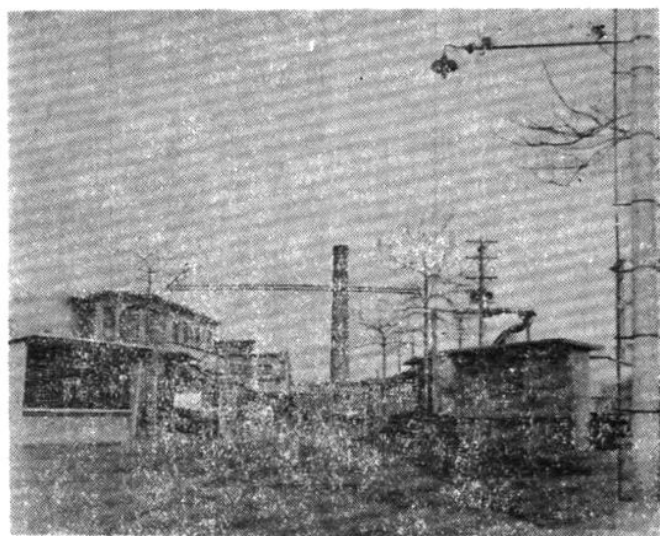
### 占地面积明细表

(单位: 平方米)

类 别	项 目	数 据
占地总面积	厂区占地面积	35,231
主车间厂房占地面积(生产区)	一车间	1,600
	二车间	12,140
	三车间	3,000
	四车间	3,000
	锅炉房	401
	电工房	155
	厂化验室	1,600
	仓 库	4,500
行政区占地面积	办 公 楼	1,270
	汽车库房	220
	幼 儿 园	205
	食 堂	42
	澡 堂	162
	医 务 室	41
	后 勤	96
家属院房屋面积 (1411 m <sup>2</sup> )	北西后街24号	374
	里城南门	458.4
	铁塔三街	118
	其它(位置不集中)	460.6



化工四厂大门



化工四厂二门

## 第二节 企业基本现状

### 一、通讯录

现址：河南省开封市铁塔西街

电话号码：22535、22223

电报挂号：1103

银行帐号：504709

### 二、现有人员（1983年）

职工人数		人 数	备 注
项 目			
职工总数		532	
男职工数		227	
女职工数		305	
汉族职工		472	
其它民族		60	
生产工人数		403	
行管人员		87	
其 中	行政人员	71	其中国干26人
	技术人员	16	

### 三、主要产品及其生产能力

(附表)

(1983年)

类别	产品名称	生产能力 (吨)
工业产品(单位: T/年)	冰醋酸	1800
	醋酸丁酯	600
	醋酸乙酯	300
	二氨基吡啶	50
化学试剂(单位: 500克/瓶) (瓶/年)	冰乙酸	50000
	乙酸乙酯	40000
	乙酸丁酯	30000
	甲 醛	40000
	甲 醇	20000
	邻苯二甲酸二丁酯	40000
	无水乙二胺	10000
	丙 酮	10000
	正 丁 醇	20000
	食品添加剂T/年	醋 精

### 四、固定资产及流动资金(1983年)

固定资产原值: 286,1305.82元

固定资产净值: 1485,174.89元

定额流动资产合计: 2936,282.29元

### 五、现有主要定型设备与非定型设备

定型设备: 218台      非定型设备: 192台

## 六、企业性质及隶属关系（现状）

经济性质：集体所有制

生产性质：有机化工生产企业

隶属关系：开封市化学工业局领导

### 第三节 主要产品在本省化工行业的地位和作用

本厂系有机化工产品 and 化学试剂生产的综合企业、累计生产的产品达四十多个品种。

冰醋酸是一种基本有机化工原料。它在制药、染料、纺织、化肥、溶剂、各种醋酸等工业生产中有着广泛的用途。主要用于制造醋酸纤维素、染料中间体、金属醋酸盐、颜料和药物等。今后随着国民经济的发展，对醋酸及系列产品的需要必将有更大的增长。

醋酸生产在本省系冷门产品。按照工业规划布局，在本市建设一个年产1000T的醋酸车间，对于适应本省工农业生产的日益发展的需要是很重要的。

本厂冰醋酸投产后，又先后生产了醋酸乙酯、醋酸丁酯等。对促进本省油漆工业、医药、农药及染料、人造革工业的发展起到了一定的作用。

本厂于1975年投产了试剂冰乙酸、甲苯、二甲苯和试剂硝酸钾等试剂产品。此后，随着生产设备和化验设备的增加，产品增多，质量提高。1983年已达到二十多个品种，成为本省化学试剂产品优先发展的企业。省“化学试剂技术情报站”设在本厂。

本厂生产的工业冰醋酸、试剂硝酸钾、乙酸乙酯、乙酸丁酯和甲醛除内销外，不断出口到日本，东南亚各国及香港等地，为国家赚取了外汇，争得了荣誉。

## 第二章 本厂建立与发展

### 第一节 合厂前概况

#### 一、化工一社

化工一社于1958年成立，是由制笼、条编、打笆、化工、尿素等八个手工业小组合起的手工业合作社。当时名为：综合化工厂。主要生产硝碱和蹄角粒等产品，地址在湖东街54号。1964年改名为化工一社，主要产品为硝酸钾，年产300多T、蹄角粒年产15T。1970年合厂时有职工104人，年产值约40万元左右，崔圣之同志任革委会主任。

#### 二、龙亭化工厂

龙亭化工厂是1956年底成立的硝碱供销社。1958年正式定名为：第二化工厂，主要产品是：硝酸钾，纯碱等，厂址在东明街（现豆腐厂）。鲍安同志为厂长，王青林为书记，属龙亭区工业科领导。

1958年底转为地方国营，主要生产硫化青膏和硫化碱等。1960年底迁至铁塔西路（原厂址）和龙亭钢铁厂合并，改名：龙亭化工厂也是钢厂厂址。1962年人员下放，根据上级指示精神，龙亭化工厂退至集体，转属市轻化公司领导。1963年开始生产磷肥，由于产品滞销，造成亏损。于1967年又开始生产C.M.C（粘加剂）和C.M.P（制药原料）。1970年合厂时有职工80余人，肖庆祥同志为革委会主任。主要产品有磷肥，年产1000T，皮硝年产200T。

### 第二节 合厂背景

随着化学工业及轻纺化纤配套和化肥生产的发展，根据省轻工业厅“关于在本市建设年产500T聚乙烯醇合成纤维”的指示，市轻工业局下达我厂筹建年产1000T的醋酸生产车间，为聚乙烯醇合成纤维配套提供原料。当时化工一社和龙亭化工厂单独生产醋酸都无能力，两个厂又相距不远，根据上级领导部门指示，结合两厂的实际情况，于1970年11月26日经开封市革命委员会轻工业局《关于集体企业合并的批复（70）革轻生字17号》文件批准两厂合并，定名为开封市化工四厂。除原有产品生产外，重点促醋酸产品上马。厂址在铁塔西路现址。共有职工187人，其中国家干部及以工代干10人。直属市轻工局领导，建立了中共开封市化工四厂革命委员会核心小组。由崔圣之、肖庆祥、金连成、郭尽善、李忠贤五人组成，崔圣之同志任组长，主持全面工作。

### 第三节 筹建醋酸情况

冰醋酸基建项目原计划投资60万元，实际支出112.8万元。（其中1971年6月上级投资78万元，1970年12月市财政局贷款20万元，占用流动资金14.8万元。）

1970年12月经有工人、干部和技术人员组成的三结合班子反复讨论，参照国内醋酸生产几种工艺路线，并加以比较、论证之后，确定我厂醋酸生产为酒精氧化法，立即由单麟章同志负责组织氧化法醋酸生产设计工作。

厂党支部在醋酸设备的制作安装过程中，实行以工人为主体的三结合班子，工人们自己动手制造设备，想办法改进工作方法。原来五、六天才卷一个的盘管，一天就卷成了，提高工效五倍以上。同志们边干边商量，遇到难题，常常讨论到深夜。有一次在安装中遇到难题，大家都拿不准。何国栋等两人连夜赶赴上海请教，及时解决了施工难题。在锅炉安装中，青年焊工杨晓萍冒着呛人的焊药味和高温，及时焊接了几百根管子，每根管子质量完全符合要求。就这样用了六、七个月的时间，制造出了一百多台定型和非定型设备。

鉴于当时本厂技术力量薄弱，市轻工局从药厂、油厂、化工一厂等单位抽调了一部分技术工人，并请江苏省沙洲县的一部分同志协助安装。1972年元月厂里又抽出18人到苏州溶剂厂、上海试剂厂和南通醋酸厂参观学习了一个月，回来后即投入了安装。在兄弟单位的帮助和全厂职工的努力下，醋酸生产比原计划提前一年建成并投产。

在安装过程中，本厂职工本着少花钱，多办事的原则，为节约资金和原材料，工人们经常到废品公司和大厂废料堆里收集有用的材料。为解决不锈钢法兰盘的材料，几个工人在大厂的废品库里找了两天，拣出了八百多斤不锈钢料，为国家节约一万多元。

在四十多个槽罐的制作过程中，工人们肩扛手抬，把一块块铝板运到现场。没有剪板机就用剁斧，把几厘米厚的铝板一斧斧剁开。做塔罐封头，没有油压机，工人们就用大捶代替，八十多个封头硬是砸出来了。大封头直径一米八，如果请外单位加工，一个封头五百元，仅此一项就节约资金四万元。由于工人们自己动手，精打细算的结果，冰醋酸建设为国家节约资金共二十多万元，为投资总额的百分之二十之多。

### 第四节 醋酸发展概况

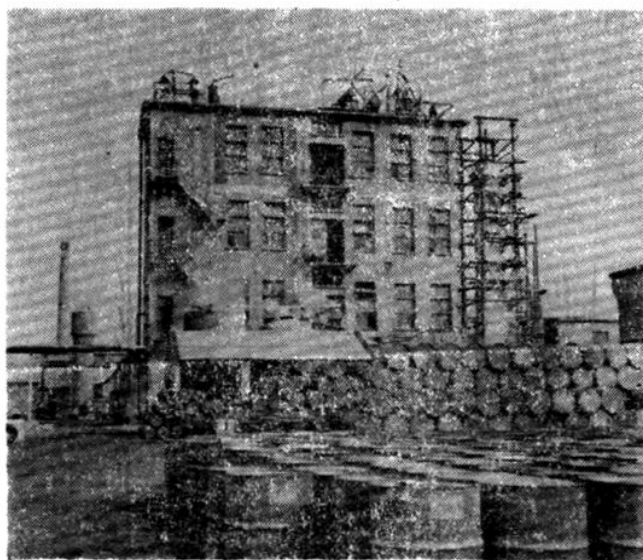
1973年7月初厂里派20余名操作工由侯小臣、朱满仓、李云章带队到苏州、杭州培训，于该年11月返回，

1974年3月请上海试剂一厂的六位同志来本厂帮助冰醋酸的试车。经多方努力，冰醋酸于3月13日一次试车成功，产品质量达到部颁二级品。当时由于缺少醋酸回收装置，影响了生产成本，1974年5月孙世泽同志到上海试剂一厂和杭州化工厂参观了稀醋酸的回收装置，回来后开始设计五工段即回收工段，当即开始了设备的制作。7月份大修时安装了回收工段的主要设备。鉴于部分设备不合规格，加之操作工技术不熟练，年产量仅达到426吨，消耗也比较高（单耗1.4 T）。1974年7月大修时改进了乙醛氧化



塔冷凝器管道，11月份产量达97吨。

冰醋酸设计能力虽然是年产1000T，但因本厂公用工程设备条件差，产量一直未能达到。1975年技术人员孙世泽改造了酒精氧化工段，使稀乙醛生产能力提高了一倍，年产突破了1000吨。1980年到1982年许家福同志又对一些主要设备进行了改革，使冰醋酸的产量逐年增加，1982年产量达到1700多吨；工业总产值达713万元，实现利润38.45万元，消耗由原来的1.2T酒/T酸降低到1.1T酒/T酸。



冰醋酸楼《二车间》

## 第五节 新产品的试制及投产

本厂自冰醋酸投产以来，为了更好地完成国家下达的逐年增长的生产计划，增加产值和利润，因陋就简、自行设计，安装上马了醋酸丁酯、醋酸乙酯和十多种化学试剂产品。

### 一、醋酸丁酯

醋酸丁酯于1974年8月开始筹建，由王苗玉负责设计，何国栋负责安装。1975年6月在本厂技术人员和培训人员的共同努力下，自行开车，并一次试车成功，产品质量达到部颁标准。醋酸丁酯设计能力为500T/年，总投资八万元。其中：国家财政投资四万八千元，自筹资金三万二千元。因资金紧张，设备大部分为废旧改制。其中利用废旧设备八台，节约资金近二万元。目前，由于产品发展的需要，已进行了较小的改造。