

001987

孝义林业志

孝义市林业局

中国地图出版社

孝义林业志

孝义市林业局 编

中国地图出版社

《孝义林业志》编写委员会

主 编	梁希武		
副主编	刘文德	王有名	
编 辑	杨建中	刘解生	王桂英
	李敬光	王广志	任天保
	郭耀荣	李吉林	陈映瑞
	李继萍	任爱梅	姚盛梅
摄 像	赵大海		

序

《孝义林业志》的成书问世,堪称孝义林业史上的一大盛事,令人感奋。

孝义地处吕梁山脉中段东麓,太原盆地西南隅,东邻汾河,背依吕梁,地理环境有经济战略承东启西,物华天宝之优势。襟煤带铝之境,是全国第一批50个和山西省35个重点产煤县之一,铝土矿储量约占全国总储量的20%,占全省储量的41%。交通四通八达,南同蒲铁路介西支线东西向穿越腹地,孝柳铁路在市区接轨;国道、省道及市乡公路网络全境,素有“吕梁明珠”、“三晋宝地”之称。

孝义土地肥沃,山川壮丽,“物竞天择,适地有存”。以盛产核桃、柿子而著称,尤以所产核桃皮薄、仁香脆可口、营养丰富名扬四海,早在清代即为外国官商所青睐,如今已远销英国、加拿大及东南亚等14个国家和地区,是“汾州核桃”主要产地之一,年产量亦屡居全国之首。

上溯远古,境内林草丰茂,绿树交荫,山明水秀,景色万千。千百年来,由於过度砍伐,战火摧残,致使植被破坏,森林减少,生态环境恶化。孝义人民“知兴替,明得失”。建国后,特别是中国共产党十一届三中全会以来,依托煤铝资源优势,“挖出地下宝藏,建起地上绿色银行”,植树造林蔚然成风。而今,成片林、经济林、农田林网,林木扶疏,点缀了孝义壮丽山川。

鉴往知来,被仁人志士共识。《孝义林业志》孕育着林业熠熠业绩、成败得失的昨天,启迪着绿化祖国、花团锦簇优美环境的未来。林业局长、高级农艺师梁希武同志主持、省林业科学研究所高级工程师刘文德等同志编就的《孝义林业志》图文并茂,资丰事实,将孝邑林业的发展,前有所稽,后有所考,跃然纸上,利在今朝;主政者置案一册,鉴览得其要,施令得其宜,林业兴盛、净化优美环境之要领,展卷可得。

时值《孝义林业志》出版之际,我们对编纂过程中给予帮助的专家学者和为此书付出心血和汗水的全体编辑人员表示衷心的感谢。

中共孝义市委副书记 郭志宏
孝义市人民政府副市长 高大旺

一九九二年四月

凡 例

一、《孝义林业志》编纂，以马克思列宁主义、毛泽东思想为指导，坚持辩证唯物主义、历史唯物主义观点和实事求是的原则。

二、本志按“小章法”顺序排列，章下一般设节、目，个别地方根据需要增加或减少层次。

三、本志记载年限上溯不限，下限截止于1990年，特殊情况适当延长，略古详今，重点记述建国以来的林业发展。

四、本志涉及的地名和机构名称，采用不同历史时期的名称，例如县人民委员会、县人民政府、县革命委员会、公社、大队、乡(镇)、村等。

五、本志记述机构负责人(含副职)在记述行政职务的同时，兼记技术职称。

六、本志纪年，从1949年起采用公元纪年，之前采用历史纪年括注公元纪年。

七、本志涉及的计量单位一律采用公制。如：公里、平方公里、米、平方米和公顷、吨、公斤等。旧资料中的计量单位保持原貌。

八、本志除引文之外，全部以语体文记述，所用数据除统计局数据外，还采用省林业调查设计院和县林业局档案数据。

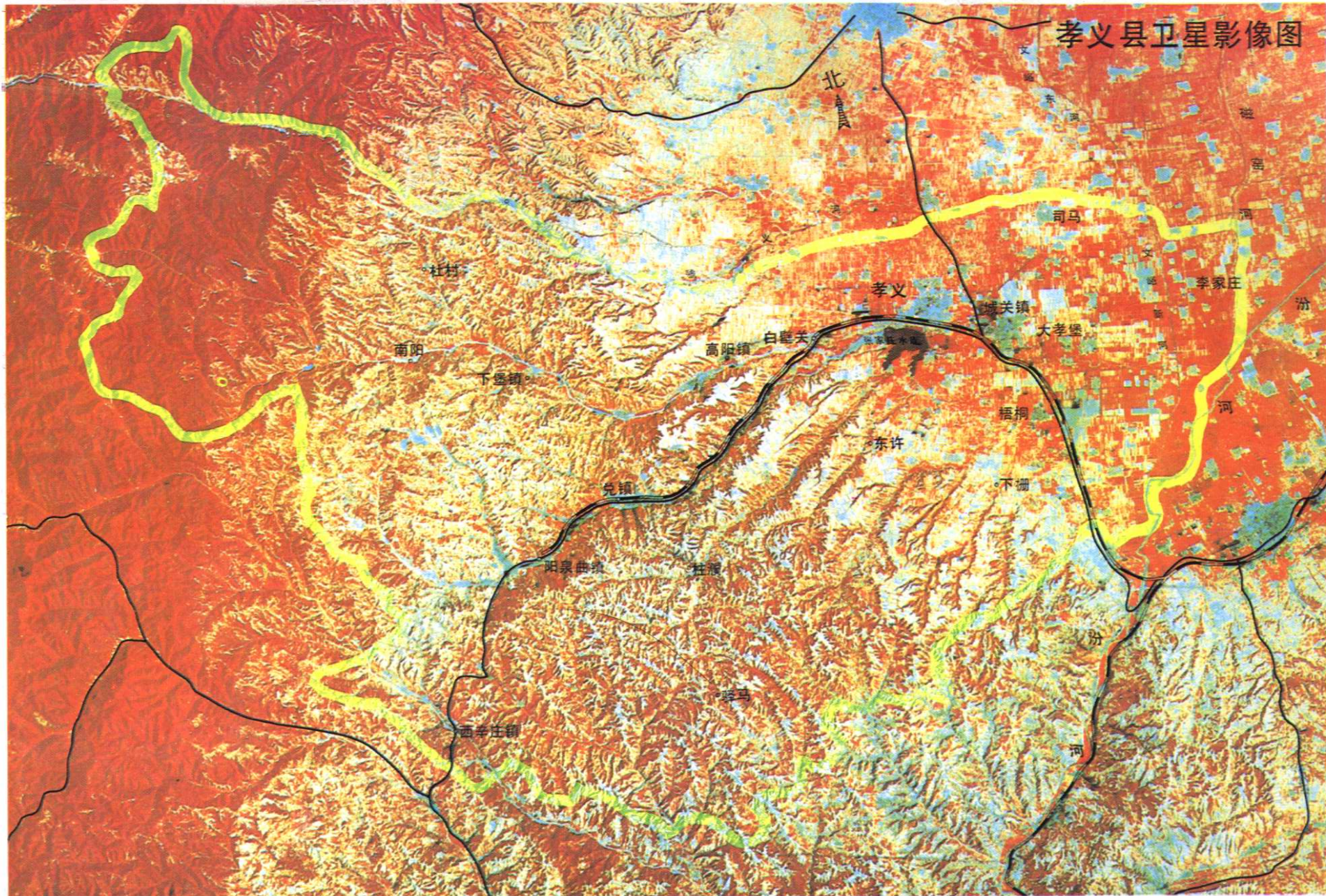
九、本志用字以国家文字工作委员会1986年公布的《简化字总表》为准。

编著林业史志，是一件非常重要的工作。其意义在于認真而求实的总结历史，认识历史的真实状况，以科学的态度，借鉴历史的宝贵经验，结合当今改革开放的实际，指导林业的发展，使生态环境尽快得到改善。

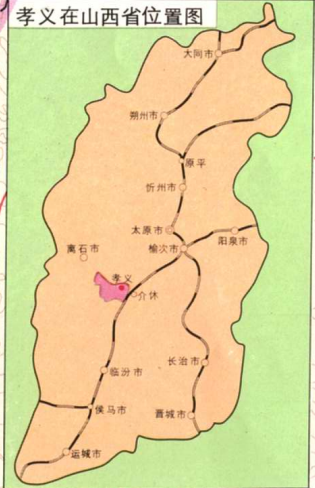
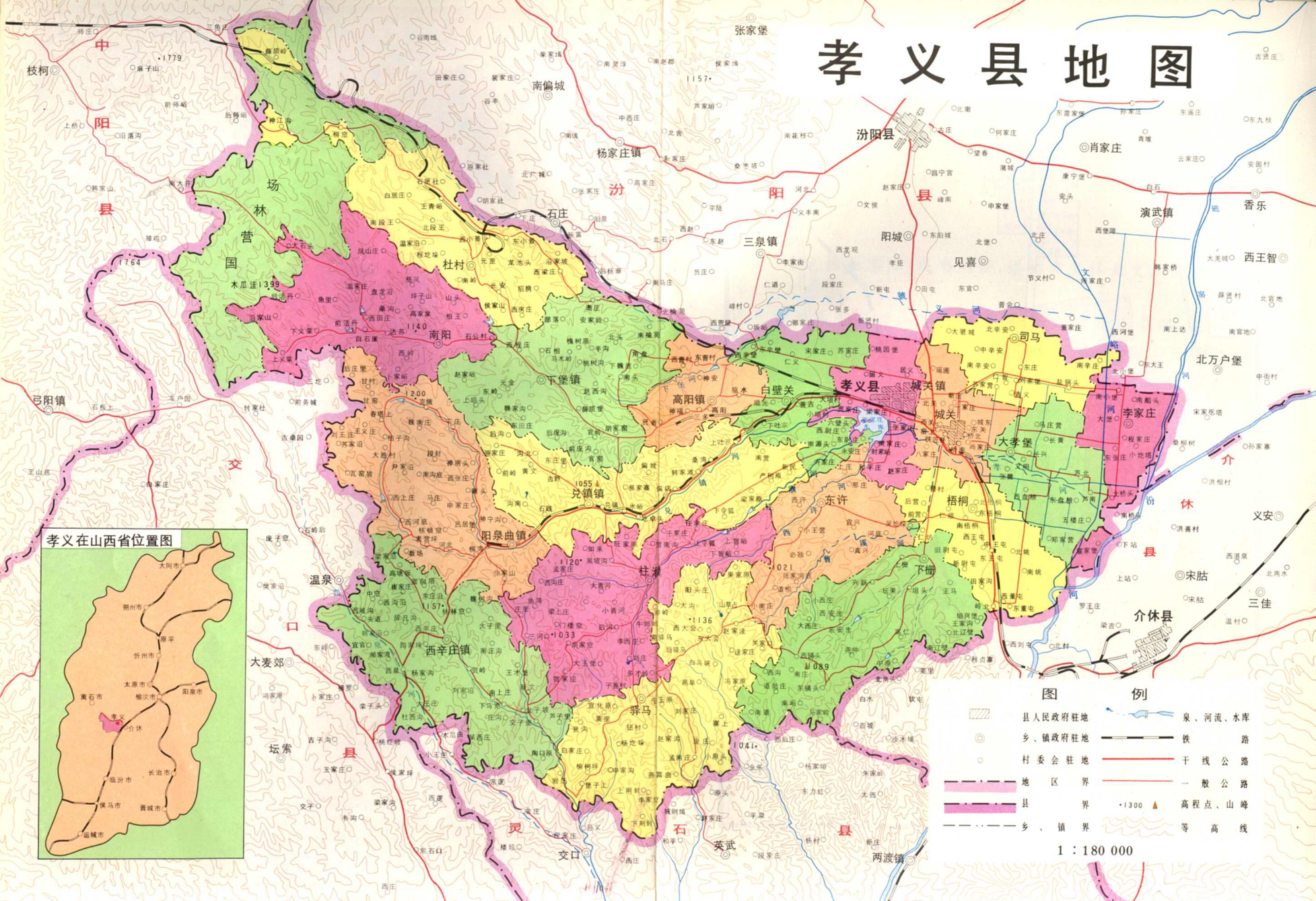
刘传承

一九九三年
五月九日

孝义县卫星影像图



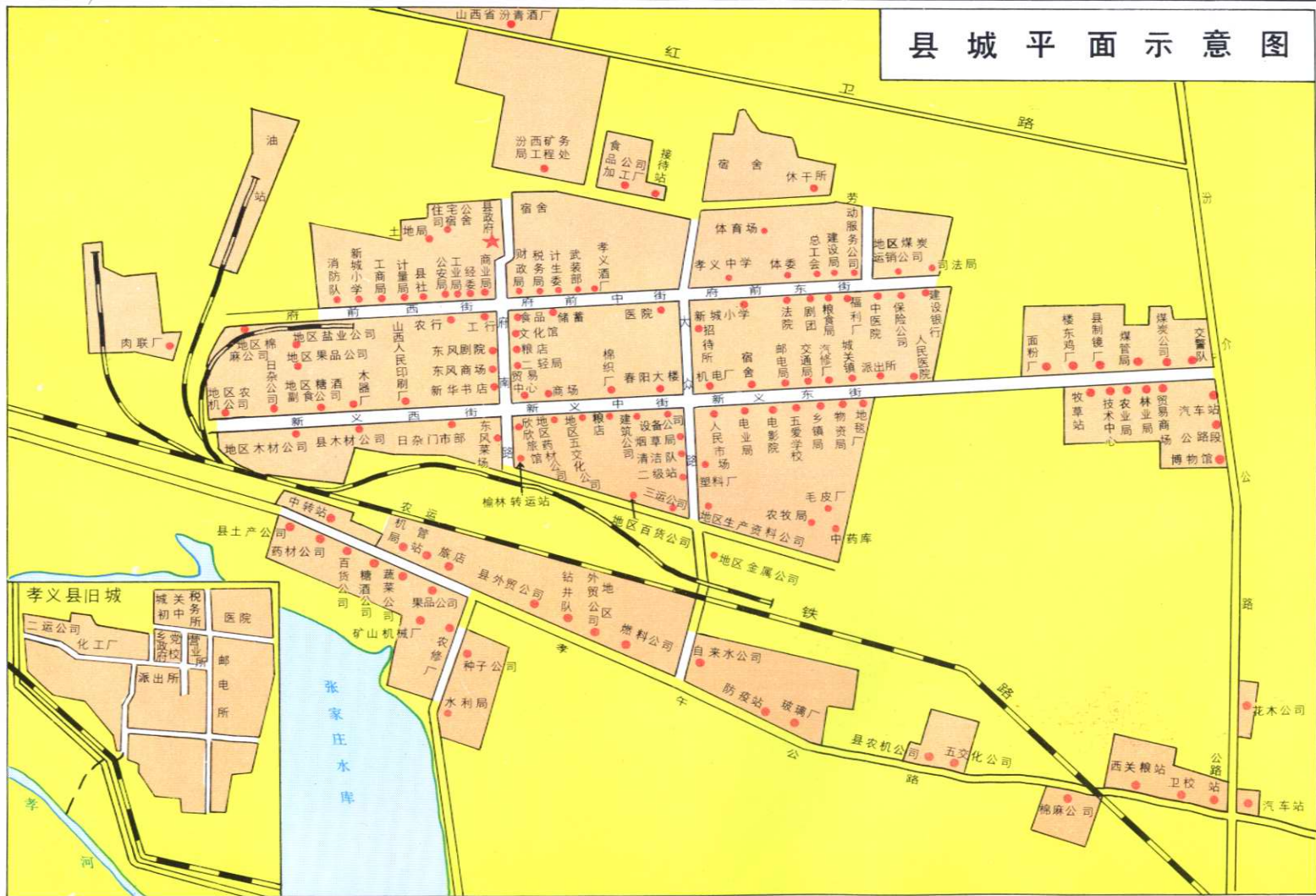
孝义县地图



- 图例**
- 县人民政府驻地
 - 乡、镇政府驻地
 - 村委会驻地
 - 地区界
 - 县界
 - 乡、镇界
 - 泉、河流、水库
 - 铁路
 - 干线公路
 - 一般公路
 - 高程点、山峰等
 - 等高线

1 : 180 000

县城平面示意图





▲ 油松人工林



▲ 成片核桃林



▲ 成片柿树林

▼ 成片苹果园



目 录

序	
凡 例	
大事记	1
第一章 概 述	19
第一节 地理位置	19
第二节 建置沿革	19
第三节 自然环境	19
第四节 森林变迁	21
第二章 森林资源	22
第一节 现 状	22
第二节 林分构成	25
第三节 树木种类	28
第四节 野生动物	43
第三章 植树造林	52
第一节 采种育苗	52
第二节 平原绿化	54
第三节 经济林园	57
第四节 成片造林	61
第五节 义务植树	65
第六节 投资效益	66
第四章 核 桃	69
第一节 历史及现状	69

第二节	品 种	75
第三节	栽培技术	80
第四节	病虫害及防治	83
第五节	采收 加工	84
第六节	经济价值	85
第五章	柿 枣 花椒	88
第一节	柿	88
第二节	枣	94
第三节	花 椒	98
第六章	水 果	100
第一节	苹 果	100
第二节	梨	105
第三节	桃	109
第四节	葡 萄	112
第五节	杏	114
第七章	古稀名树	116
第一节	历史价值	116
第二节	种 类	116
第三节	简 介	116
第八章	林业科技	127
第一节	科研机构	127
第二节	科技活动	128
第三节	科技成果	130
第四节	科技论文选辑	131
第九章	林业管理	166
第一节	森林防火	166

第二节 林木管护·····	168
第三节 病虫害防治·····	172
第四节 林政机构·····	174
第五节 业务机构·····	177
第六节 事业单位·····	178
第七节 企业单位·····	180
第十章 先进集体和模范个人·····	181
附录 林业文献·····	186
民国时期国家林业法规选录·····	186
新中国林业政策原文选录·····	186
县林业文献选录·····	189
限外辑要	
后 记	
表 索	
主要参考资料	

大事记

三 国

魏正始二年(241)

五月,陨霜杀稼。

南 北 朝

魏太和十四年(490)

八月,陨霜。

唐

天宝八年(749)

县令杨仲昌,耕、桑、树、艺、庐舍、阡陌,莫不躬教于民,政有殊绩,太守萧恕,上表朝政褒嘉。

贞元五年(789)

冬,大雪,平地深5尺。

贞元十二年(796)

正月,鼠害成灾,衔蒿为巢树上。

宋

建隆四年(963)

春、夏大旱。

元

至正十八年(1358)

恶疫流行,死亡甚众。蝗虫遮天蔽日,食尽草木稼禾。

至正十九年(1359)

八月,蝗食稼禾,草木俱尽;蝗飞蔽日,阻碍人行;死蝗填坑皆盈,饥民捕蝗为食。

明

洪武二年(1369)

秋至次年春无雨。

成化十二年(1476)

旱,民大饥。

成化十七年(1481)

六月大水漂没县城南关及乡村庐舍三千余户。

成化二十年(1484)

县城桥南厢姚氏养猿1只,久之甚驯。一日姚偕妻出外,家留猿与儿,夫妻归猿已支解小儿入釜炊。

弘治六年(1493)

重修曹村普济渠,堤堰高厚倍增,傍栽护堤柳树。

嘉靖七年(1528)

大水伤稼。