

016203

溫嶺縣地名志

溫嶺縣地名志



# 温岭县地名志

WEN LING XIAN DI MING ZHI

(内部资料 注意保存)

浙江省温岭县地名委员会办公室编

一九八八年七月

F119-5

卷 首

## 序

《温岭县地名志》是我县建国以来第一部有关地名信息的大型志书。它从地名角度载述我县的历史沿革、地理特征、经济状况、文化风物、名胜古迹等资料，是一部内容翔实、确切，释文完整的地名典籍。对于人们正确掌握运用标准地名，研究地名规律，开发利用自然资源，了解本县实际情况，都是非常有益的。因此是党政机关、企事业单位在工作中必不可少的地名工具书。它对于加强行政管理，进行社会主义建设，都具有十分重要的意义。

地名办公室同志们为编写好这部志书，经历四个寒暑，深入基层，调查核对，付出了辛勤的劳动。

值此《温岭县地名志》正式出版之际，我感到由衷的高兴，于是给它写了这篇小序。

县长 詹德清

一九八八年六月



# 前 言

《温岭县地名志》是遵照国务院《关于地名命名、更名的暂行规定》和中国地名委员会《关于全国地名普查的若干规定》的文件精神，根据浙江省地名委员会《关于地名志编写提纲》的要求，在县委、县府的直接领导下，在地名普查的基础上，经过反复考证、核实、补充和修改，然后编写成书的。

《温岭县地名志》是以地名典籍的形式提供准确详尽的地名信息。它既是“四化”建设的需要，又是地名研究、学术交流和编写地方志的重要资料。志书比较完整地反映我县的地理特征、历史面貌、经济状况。它对于实施地名管理，对于各部门的业务活动，对于整理祖国文化遗产，对于人民群众的社会交往都是有益的。

志书是按照“以文为主，文图并茂”的要求，在“详今略古”的前提下，根据我县的特点而编写的。全书分为十一卷，共有八十余万文字，有地图82幅，照片81帧。共收录4226个条目，其中行政区划(含自然村、街道)3183条；专业部门119条；名胜古迹14条；人工建筑348条；自然地理实体562条，系统地介绍了全县各行政区划、单位和居民点、重要企事业单位、人工建筑、名胜古迹以及自然地理实体等现行标准地名，并阐述了各类地名的来历、更替、含义和地理位置、行政归属、标准书写、标准读音，是一部比较完整的地名工具书。

为了便于读者正确掌握运用标准地名，现就有关问题说明如下：

一、本志所收地名，以1981年地名普查成果为基础。

二、凡收入本志的地名，皆为现行标准名称。各部门、各行业使用地名时，须以此为准，不得随意变更。今后如需要命名或有特殊原因需要更名时，要按地名命名、更名的审批权限，履行法定手续，方能生效。

三、本志采用的各种统计数据，除注明年份者外，皆以1987年12月底县统计局公布的数字为准。

四、本志收入的文、图资料，皆经乡、镇及有关部门和单位校正核实。

五、本志卷二所列行政村以〔 〕表示，释文中省去“行政村”字样；而其所

属的自然村则编列于后，不用文字说明。

六、本志所列的两地距离是指直线距离。地名图中的行政区划，以1:50000地形图为基础，并经省测绘局检验，但不作为划界的依据。

七、本志所列的山峰海拔，采用1956年黄海高程系。

八、本志所录地名的汉语拼音，按中国地名委员会、中国文字改革委员会、国家测绘局颁发的《中国地名汉语拼音字母拼写规则(汉语地名部分)》拼写。

九、本志编排顺序，先镇后乡。区、乡皆按本县原习惯排法编列；其他地名，则按类集中编排。

十、本志编纂主要参考古籍有《嘉靖太平县志》、《嘉庆太平县志》、《光绪太平续志》等。凡政区地名已作考证的，其他各类地名不再重复。

十一、本志系内部资料，务必妥善保管。

# 目 录

## 卷 首

序  
前言  
目录  
图例

## 卷一 全县综述

温岭县概况.....	1
温岭县政区图.....	7
温岭县建置沿革.....	9
温岭县清光绪年间新定县境图.....	11
城关镇古城考.....	13
新定县城坊巷图(光绪年间).....	15
县署图(光绪年间).....	17
地理简述.....	19
温岭县地势图.....	23
温岭县海域地名图.....	25
交通简述.....	27
温岭县水利交通古迹图.....	29
物产简述.....	31

## 卷二 政区地名

### 城关镇

城关镇平面图.....	35
城关镇(图、文).....	37

### 城南区.....

.....	53
-------	----

石桥头镇(图、文).....	55
乔环镇(图、文).....	63

大闾乡(图、文).....	71
横山乡(图、文).....	79
土坦乡(图、文).....	87
观岙乡(图、文).....	93
江湾乡(图、文).....	101
<b>城北区</b> .....	<b>105</b>
石粘镇(图、文).....	107
横峰镇(图、文).....	115
岩下乡(图、文).....	123
肖村乡(图、文).....	131
田洋乡(图、文).....	139
莞渭乡(图、文).....	147
渭川乡(图、文).....	153
<b>温西区</b> .....	<b>161</b>
温峤镇平面图.....	163
温峤镇(图、文).....	165
马公乡(图、文).....	173
琛山乡(图、文).....	179
桐山乡(图、文).....	185
江夏乡(图、文).....	191
青屿乡(图、文).....	201
沙山乡(图、文).....	209
坞根乡(图、文).....	215
<b>大溪区</b> .....	<b>225</b>
大溪镇(图、文).....	227
潘郎镇(图、文).....	235
新建乡(图、文).....	243
部渎乡(图、文).....	251
冠城乡(图、文).....	257
山市乡(图、文).....	263
照洋乡(图、文).....	269
太湖乡(图、文).....	275
<b>泽国区</b> .....	<b>283</b>
泽国镇平面图.....	285
泽国镇(图、文).....	287



牧屿镇(图、文).....	295
联树乡(图、文).....	301
光明乡(图、文).....	309
下郑乡(图、文).....	315
茶山乡(图、文).....	321
凤城乡(图、文).....	327
白山乡(图、文).....	333
江洋乡(图、文).....	339
郑颜乡(图、文).....	345
<b>新河区</b> .....	<b>351</b>
新河镇平面图.....	353
新河镇(图、文).....	355
长屿镇(图、文).....	361
新街镇(图、文).....	369
高桥乡(图、文).....	377
塘下乡(图、文).....	385
镇海乡(图、文).....	393
横河乡(图、文).....	401
蔡洋乡(图、文).....	409
肖家桥乡(图、文).....	415
<b>箬横区</b> .....	<b>421</b>
箬横镇平面图.....	423
箬横镇(图、文).....	425
东方乡(图、文).....	435
山前乡(图、文).....	443
白峰乡(图、文).....	451
高龙乡(图、文).....	461
东浦乡(图、文).....	471
乌沙乡(图、文).....	479
<b>松门区</b> .....	<b>487</b>
松门镇平面图.....	489
松门镇(图、文).....	491
淋川镇(图、文).....	501
川北乡(图、文).....	509
上马乡(图、文).....	517

石陈区.....	525
石塘镇平面图.....	527
石塘镇(图、文).....	529
箬山镇(图、文).....	537
苍岙乡(图、文).....	543
车关乡(图、文).....	549
钓浜乡(图、文).....	555
交陈乡(图、文).....	563
龙门乡(图、文).....	571

### 卷三 专业部门

农、林、水、电.....	579
国营工业.....	582
二轻工业.....	589
乡镇企业.....	593
文教卫生.....	596
其他单位.....	605

### 卷四 名胜古迹

革命纪念地.....	609
名胜.....	610
古迹.....	613

### 卷五 人工建筑

水库.....	615
桥梁.....	619
海塘.....	633
涵闸.....	637
坝.....	643
码头.....	644
渡口.....	645
隧道.....	646

## 卷六 自然地理实体

陆地	
山、岭	647
水(河、溪、港、泾、浦)	663
海域	
岛	670
礁	688
滩	694
岬角	696
海	701
海湾	702
港湾	703
水道	704
河口	705

## 卷七 地名总览

地名普查工作简况	707
海域地名普查工作简况	708
地名命名规律初探	709
方言地名音义集注	710

## 卷八 地名艺文

出土文物选萃	
地名书画篆刻	
地名诗钞	713
地名故事	720

## 卷九 文件选编

国务院发布关于地名命名、更名的暂行规定的通知	727
国务院关于发布《地名管理条例》的通知	729
国务院中央军委批转中国地名委员会等部门关于加速进行我国沿海岛礁地名普查及地名标准化工作报告的通知	732

浙江省人民政府关于开展地名普查工作的通知.....	735
浙江省人民政府关于颁发《浙江省地名管理实施办法》的通知.....	736
浙江省地名委员会关于印发县《地名志》编辑纲要的通知.....	738
温岭县人民政府关于转发《地名管理条例》和《浙江省地名管理实施办法》的通知.....	739
温岭县人民政府关于成立温岭县地名普查领导小组的通知.....	740
温岭县人民政府关于生产大队等更名的通知.....	740
温岭县人民政府关于将温岭县地名普查领导小组改为地名委员会的通知.....	746
温岭县人民政府关于调整县地名委员会组成人员的通知.....	747
温岭县人民政府关于同意印刷出版《温岭县地名志》的批复.....	747
温岭县民政局关于生产大队及地方更名的通报(一).....	748
温岭县民政局关于生产大队及地方更名的通报(二).....	750

## 卷 末

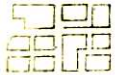
地名索引.....	753
编后记.....	795
编辑、工作人员名单.....	796

# 图

# 例



县人民政府驻地



镇人民政府驻地



乡人民政府驻地



村民委员会驻地



自然村



县界



区界



乡界



公路



乡村路



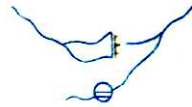
小路



堤



主次渠道 闸



水库



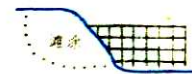
时令河



河流 湖泊 码头



桥梁 渡口 水坝



海岸线 盐田



礁石 灯塔



气象站 电站 翻水站



纪念碑 塔 亭 古迹

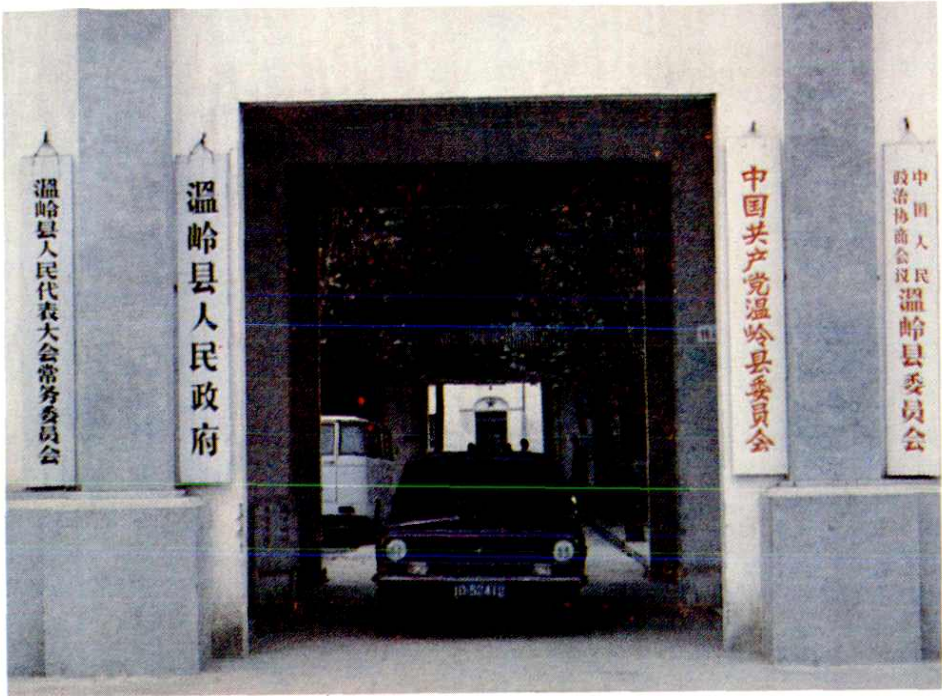


山峰 等高线

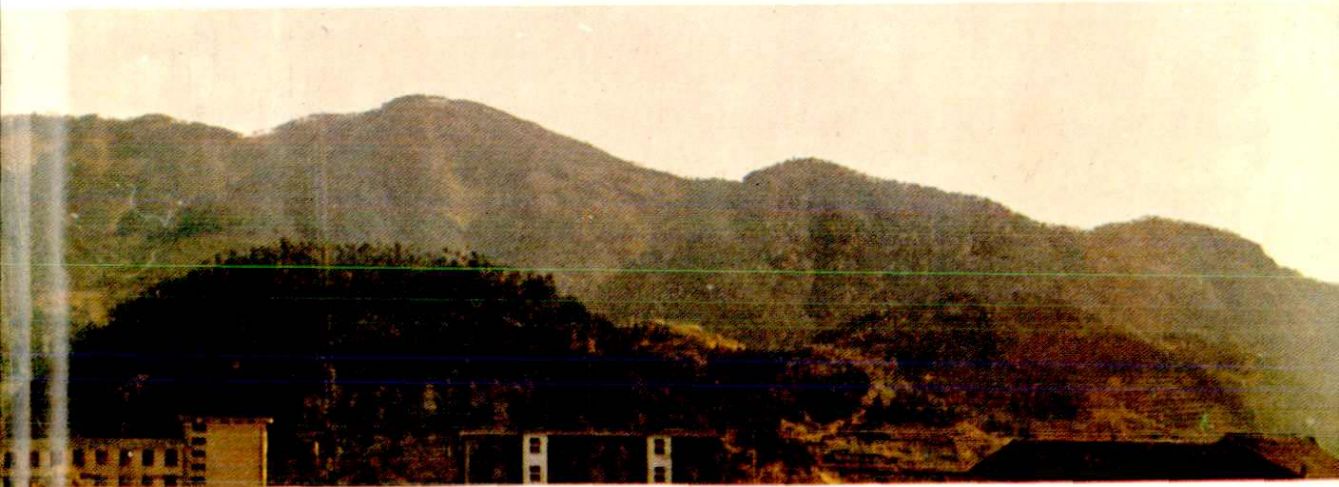
温岭县人民政府供稿

浙江省测绘局

一九八七年编制



县委、县府大门



峤山又名温岭，县以山名。



海味馆

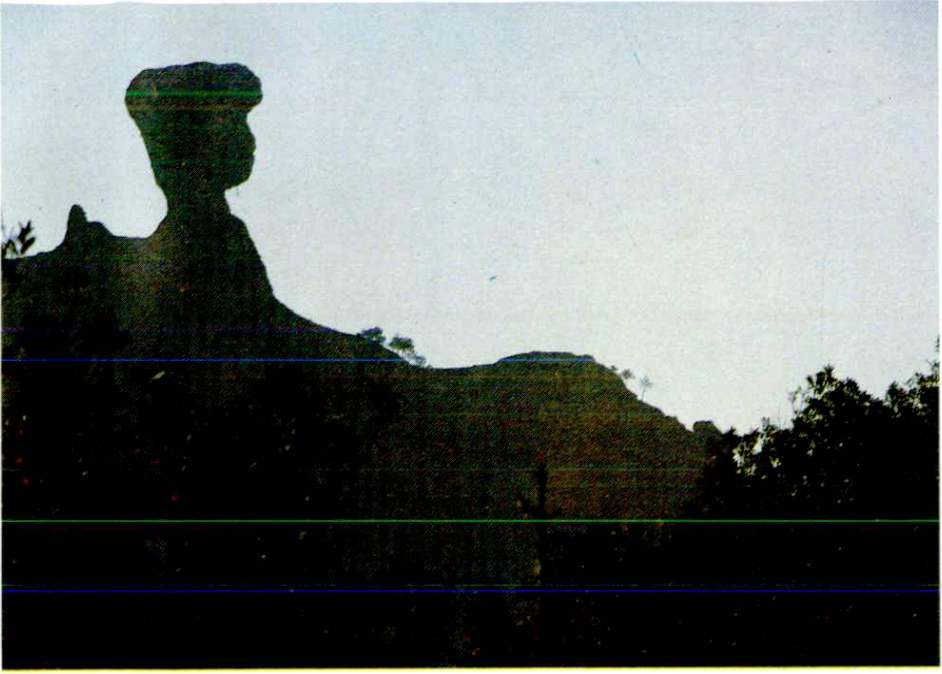
县工人文化宫



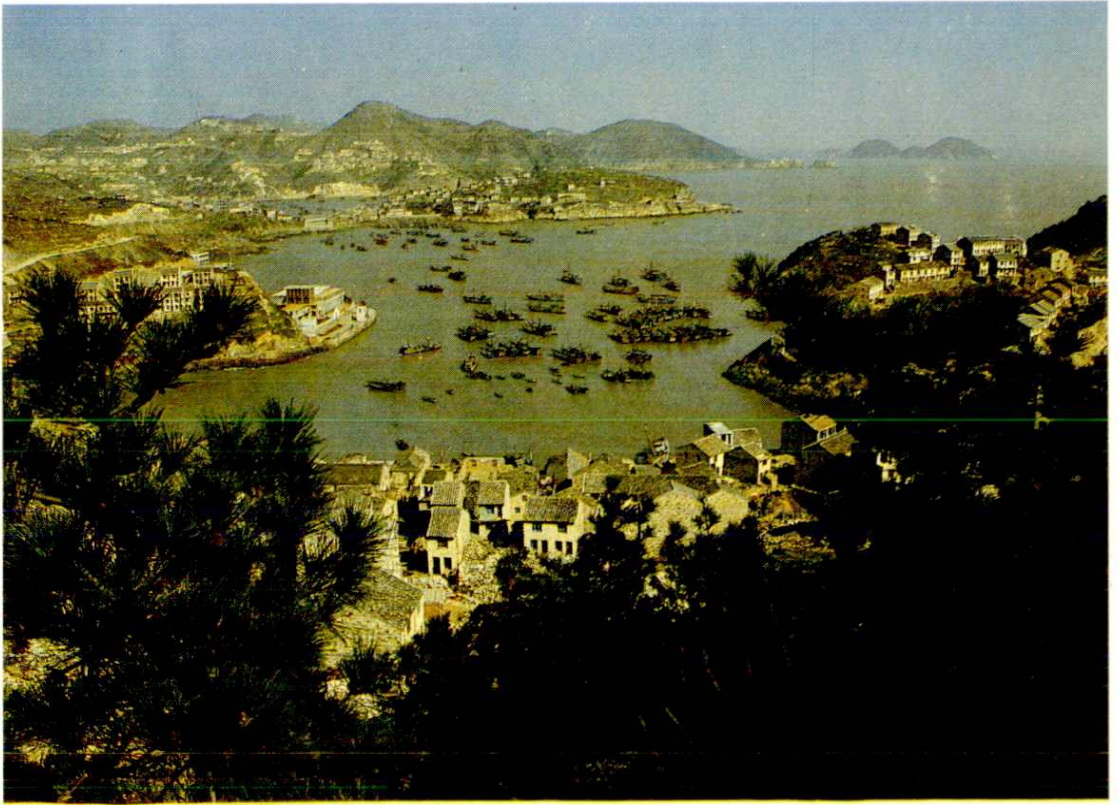
县城一角



人民路远眺

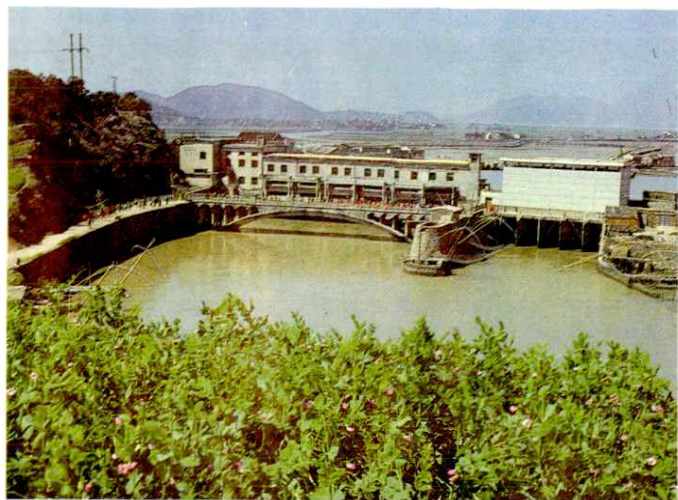


奇峰异石—石夫人



石塘渔港





江夏潮汐电站



烈士陵园



披云大桥