



甘孜藏族自治州

泸定县林业志

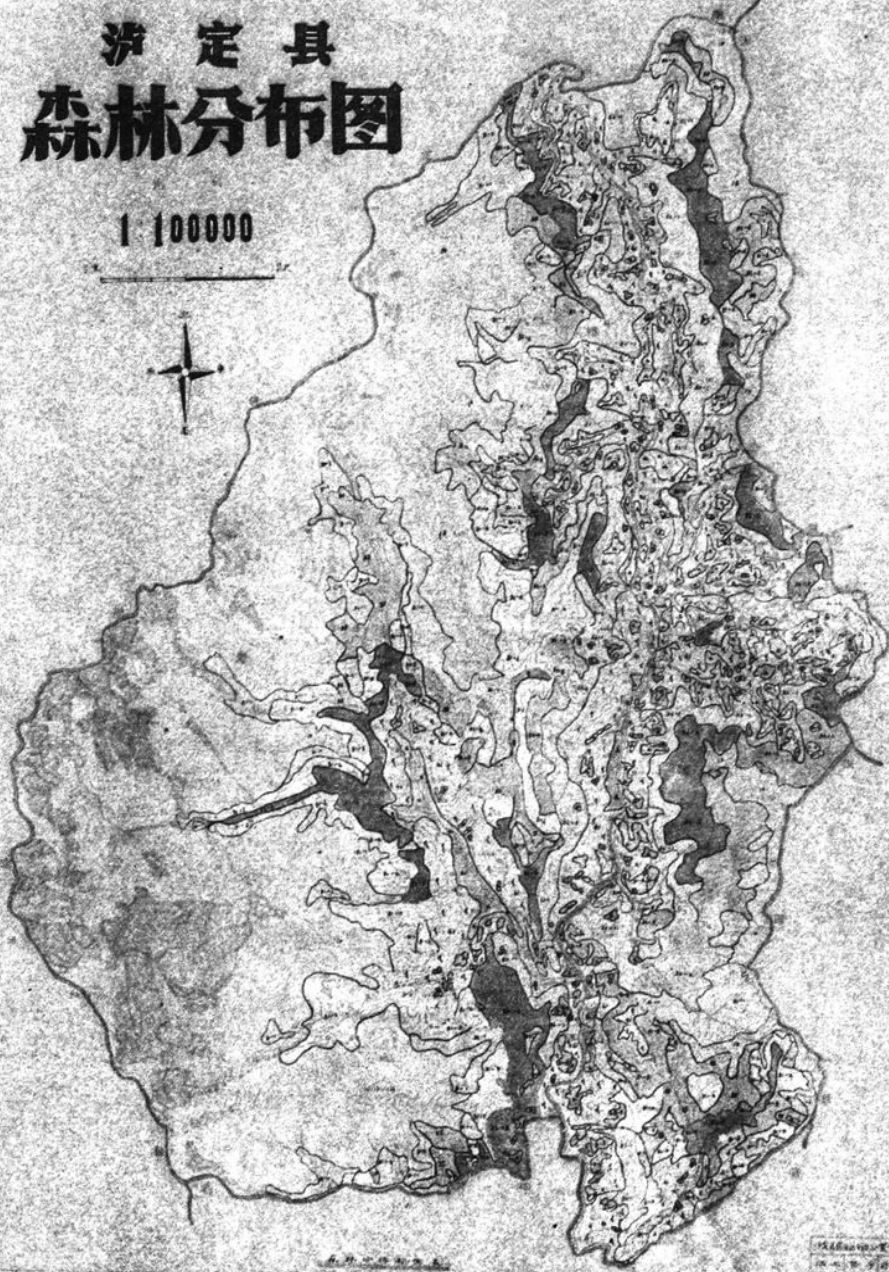
泸定县林业局 主编

一九九〇年



泸定县 森林分布图

1:100000



森林资源统计表

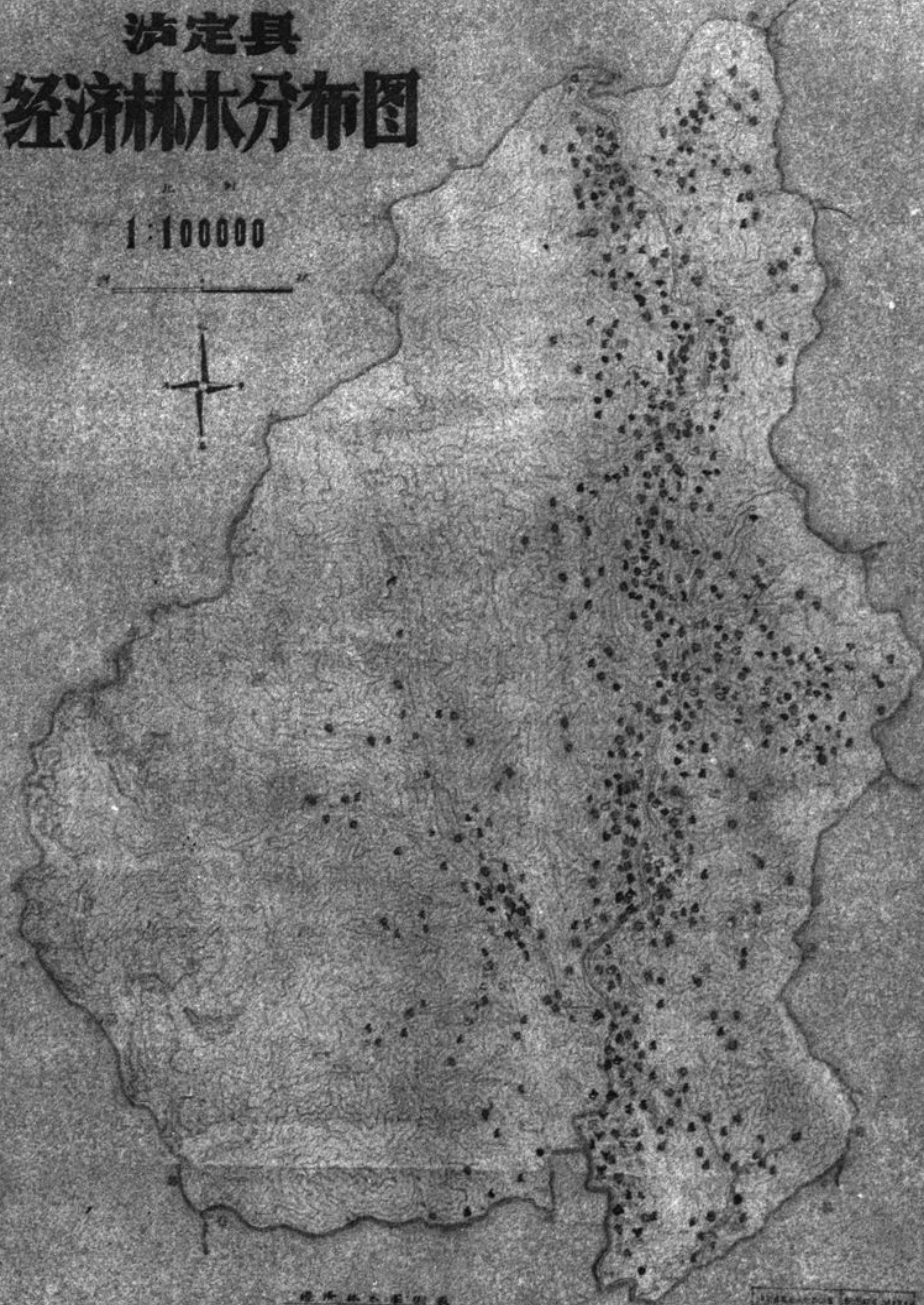
乡	村	面积 (亩)	森林面积 (亩)	森林蓄积量 (立方米)	森林覆盖率 (%)
泸定县	全境	1,200,000	450,000	1,200,000,000	37.5
泸定县	泸定镇	150,000	50,000	150,000,000	33.3
泸定县	磨西镇	100,000	30,000	100,000,000	30.0
泸定县	海螺沟	200,000	100,000	300,000,000	50.0
泸定县	二郎山	300,000	150,000	450,000,000	50.0
泸定县	大渡河	450,000	220,000	660,000,000	48.9

注：森林蓄积量按每立方米重1.0吨计算。

泸定县森林分布图

泸定县 经济林木分布图

1:100000



经济林木分布图

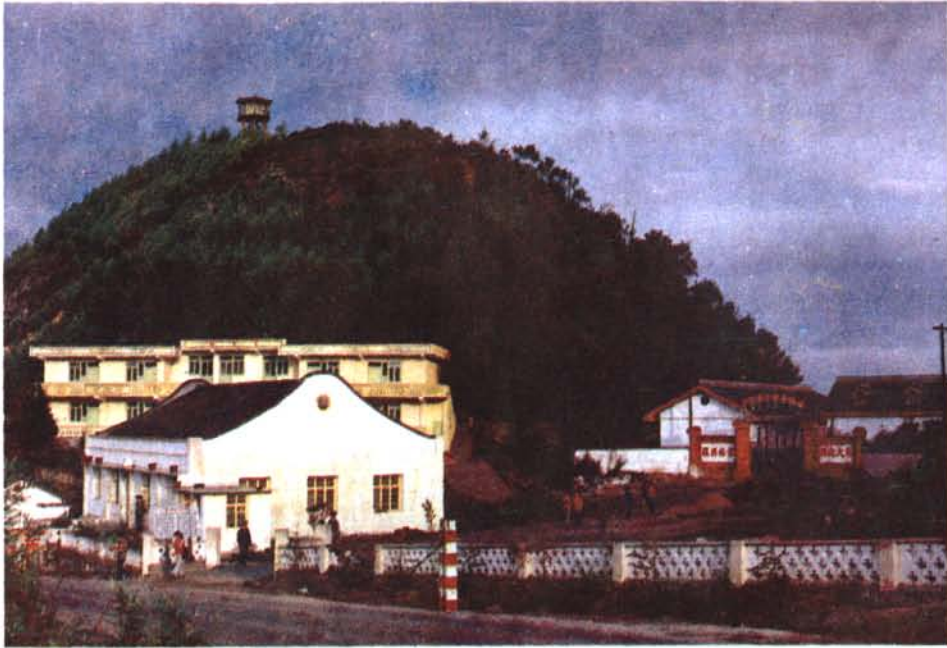
树种	分布地区	分布特点	备注
杉木	大渡河两岸	喜阴湿，耐水湿	
柏木	山区	喜温暖湿润，耐旱	
楠木	山区	喜温暖湿润，耐旱	
泡桐	河谷	喜温暖湿润，耐旱	
油茶	山区	喜温暖湿润，耐旱	
板栗	山区	喜温暖湿润，耐旱	
核桃	山区	喜温暖湿润，耐旱	
梨	河谷	喜温暖湿润，耐旱	
苹果	河谷	喜温暖湿润，耐旱	
桃	河谷	喜温暖湿润，耐旱	
李	河谷	喜温暖湿润，耐旱	
杏	河谷	喜温暖湿润，耐旱	
枣	河谷	喜温暖湿润，耐旱	
猕猴桃	山区	喜温暖湿润，耐旱	
枇杷	河谷	喜温暖湿润，耐旱	
柑橘	河谷	喜温暖湿润，耐旱	
柚子	河谷	喜温暖湿润，耐旱	
荔枝	河谷	喜温暖湿润，耐旱	
龙眼	河谷	喜温暖湿润，耐旱	
香蕉	河谷	喜温暖湿润，耐旱	
菠萝	河谷	喜温暖湿润，耐旱	
芒果	河谷	喜温暖湿润，耐旱	
椰子	河谷	喜温暖湿润，耐旱	
橄榄	河谷	喜温暖湿润，耐旱	
油茶	山区	喜温暖湿润，耐旱	
板栗	山区	喜温暖湿润，耐旱	
核桃	山区	喜温暖湿润，耐旱	
梨	河谷	喜温暖湿润，耐旱	
苹果	河谷	喜温暖湿润，耐旱	
桃	河谷	喜温暖湿润，耐旱	
李	河谷	喜温暖湿润，耐旱	
杏	河谷	喜温暖湿润，耐旱	
枣	河谷	喜温暖湿润，耐旱	
猕猴桃	山区	喜温暖湿润，耐旱	
枇杷	河谷	喜温暖湿润，耐旱	
柑橘	河谷	喜温暖湿润，耐旱	
柚子	河谷	喜温暖湿润，耐旱	
荔枝	河谷	喜温暖湿润，耐旱	
龙眼	河谷	喜温暖湿润，耐旱	
香蕉	河谷	喜温暖湿润，耐旱	
菠萝	河谷	喜温暖湿润，耐旱	
芒果	河谷	喜温暖湿润，耐旱	
椰子	河谷	喜温暖湿润，耐旱	
橄榄	河谷	喜温暖湿润，耐旱	

树种	分布地区	分布特点	备注
杉木	大渡河两岸	喜阴湿，耐水湿	
柏木	山区	喜温暖湿润，耐旱	
楠木	山区	喜温暖湿润，耐旱	
泡桐	河谷	喜温暖湿润，耐旱	
油茶	山区	喜温暖湿润，耐旱	
板栗	山区	喜温暖湿润，耐旱	
核桃	山区	喜温暖湿润，耐旱	
梨	河谷	喜温暖湿润，耐旱	
苹果	河谷	喜温暖湿润，耐旱	
桃	河谷	喜温暖湿润，耐旱	
李	河谷	喜温暖湿润，耐旱	
杏	河谷	喜温暖湿润，耐旱	
枣	河谷	喜温暖湿润，耐旱	
猕猴桃	山区	喜温暖湿润，耐旱	
枇杷	河谷	喜温暖湿润，耐旱	
柑橘	河谷	喜温暖湿润，耐旱	
柚子	河谷	喜温暖湿润，耐旱	
荔枝	河谷	喜温暖湿润，耐旱	
龙眼	河谷	喜温暖湿润，耐旱	
香蕉	河谷	喜温暖湿润，耐旱	
菠萝	河谷	喜温暖湿润，耐旱	
芒果	河谷	喜温暖湿润，耐旱	
椰子	河谷	喜温暖湿润，耐旱	
橄榄	河谷	喜温暖湿润，耐旱	

泸定县经济林木分布图



图一：泸定县林业局

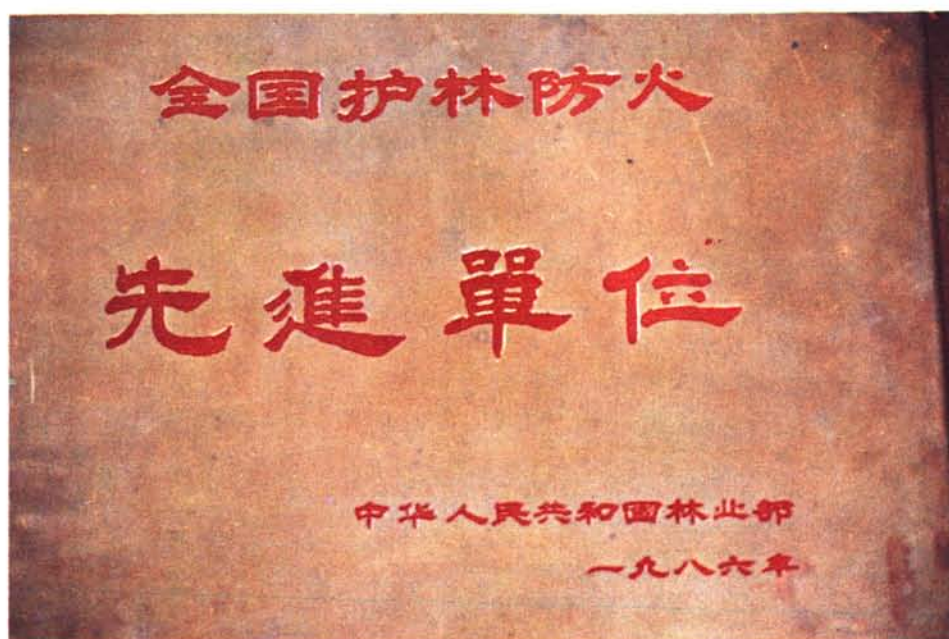


图二：泸定县二郎山林场



图三：泸定县林产品公司 所属综合林场

图四：林业部奖给的
全国护林防火
先进单位铜牌



图五：省人民政府奖给的
“造林绿化先进单位”锦旗



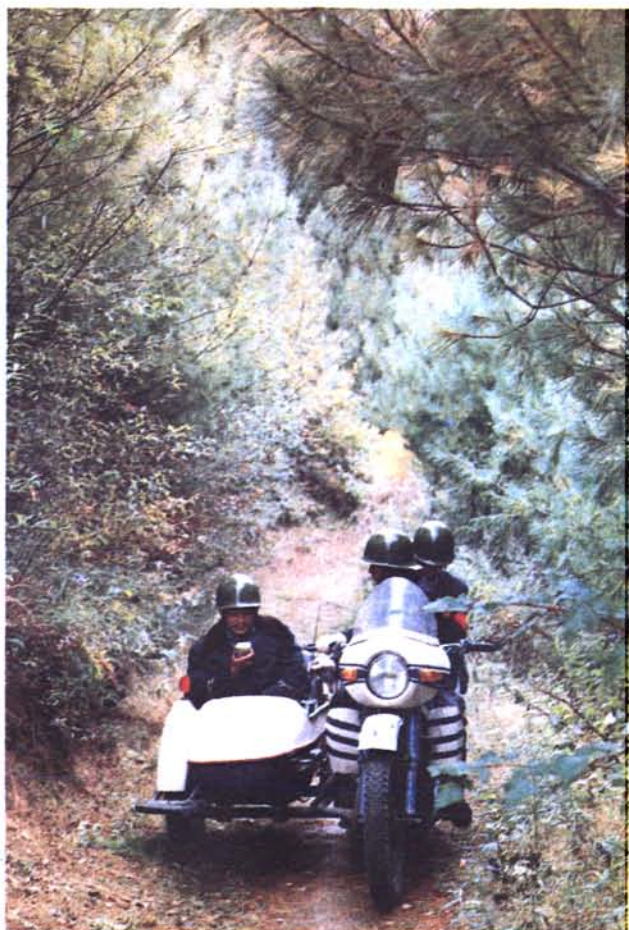
图六:海螺沟 冰川森林



图七:二郎山 华山松人工幼林



图八：海螺沟 护林防火了望台



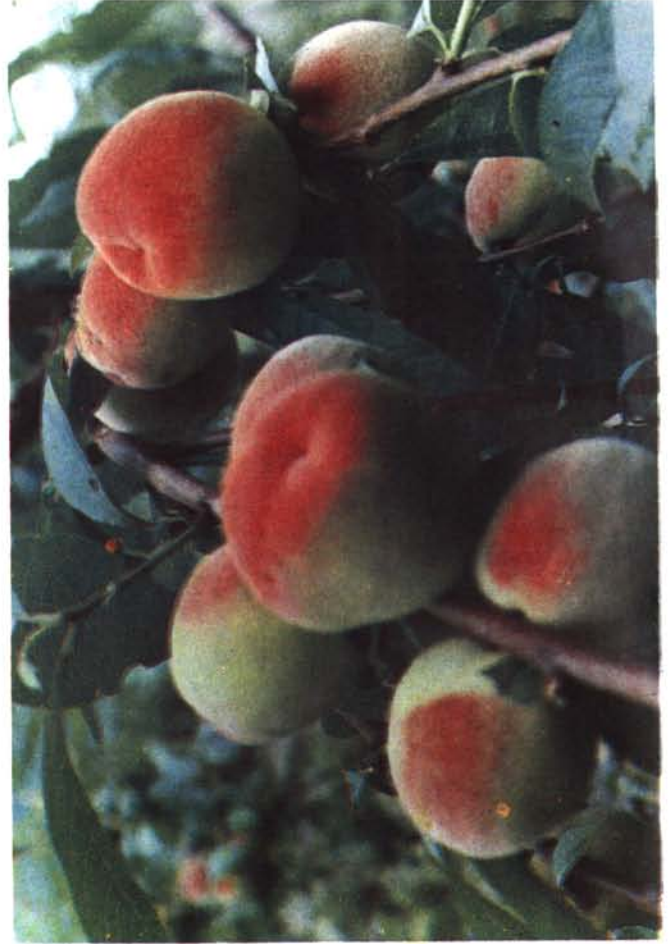
图九：二郎山林场 护林巡逻



图十：杜鹃



图十一：田坝樱桃



图十二：泸定水蜜桃

图十三：
大渡河谷
云南松幼林





图十四：柞坭花椒



图十五：大渡河谷
人工云杉幼林

图十六：海螺沟
连香树群



图十七：大渡河谷
仙人掌群落

序 言

我们本着“盛世修志”的传统精神，以新的观点、新的方法和新的资料，编写了《泸定县林业志》，记述八十年来泸定县林业发展情况，以期起到存史、资治、教育后代的作用和为社会主义现代化建设服务的目的。

编写《林业志》是建设社会主义精神文明的一个重要组成部份，并为社会主义物质文明服务，这就具有一定的历史意义和现实意义。

在编写过程中我们以马列主义、毛泽东思想、辩证唯物主义和历史唯物主义作为指导思想，坚持党的四项基本原则和实事求是的精神。以《建国以来党的若干历史问题的决议》为准则，以中共中央《关于经济体制改革的决定》和关于其它方面政策的决定为依据，体现改革是形势发展的需要。力求思想性、科学性和资料性的统一，做到“详今略古、详近略远”，既反映社会主义建设时期的现实情况，又突出地方特色。

为完成这一工作，在林业局支部和行政的领导下，于1986年8月县修志工作会议后，组成了“泸定县林业志编写小组”，但刚展开工作又因其他原因停滞了下来，后来在上级主管部门的关怀下，于1988年5月抽出了赵泉修同志、聘请了刘建邦、李世麟二同志，组成了修志小组、负责林业志资料搜集和林业志编写工作。他们进行了实地考察，查阅了大量历史资料、同时又得到了社会各方面的支持与帮助，把宝贵的历史资料整理后用文字记录了下来，才编写成了《泸定县林业志》一书，今天与大家见面，让我们从中了解过去，明白现在，策励将来。从中获得教益。

这部林业志以翔实的资料，实事求是的态度，记录了泸定县林业曲折发展的史实，引出了成功的经验和失败的教训，展示了令人鼓舞的发展前景。这部林业志着重记叙了采种育苗、植树造林、森林保护，森工采伐等林业建设和开发利用情况，突出党的十一届三中全会以来以荒坡造林、大力发展经济林的特点。

修志工作是一项新的工作，修志组人员少，工作量大，加上水平有限和撰写的年代较长，涉及面广，时间仓促，再加上“文革”期间历史资料，残缺不全，书中之缺点和错误，确实难免，我们恳切地希望读者批评指正。

在此，我们对支持这部《泸定县林业志》编写工作和提供宝贵资料的单位和同志，表示真诚的感谢！

泸定县林业志编写领导小组

1990年12月

凡 例

一、本志记述年代上限自1911年起，下限断至1989年底止，个别事件则跨越了这个时间界限，追溯至明清时代。重点记叙新中国建立后，特别是党的十一届三中全会后的林业发展情况。

二、本志内容除概述，大事记、附录外分机构沿革、森林资源、林业生产、森林保护、森林采伐利用、林业科教、多种经营、林业“两制”等八篇，分别叙述。篇内分章节，以下按一、(一)、1. (1) 层次记叙。

三、书中所用科技术语、名词、名称，按全国自然科学名词审定委员会公布的《林学名词》为准。

四、摘录原文的用引号，与此志无关的字句，则以省略号代替。如属未加标点的文言文句子，均加标点符号。对原文中用的繁体字，均使用简化汉字方案公布的简化汉字。

五、志书中使用的年月、地名、均按事件发生时使用的名称、加以记述。对于各个历史时期的政权，按照历史习惯称谓，不加政治性定语。关于历史纪年，按当时习惯用法，在括号中注明公元。关于地名，在引用古地名时，在括号中注上今地名、其余一律以新编的地名录为准，适当注明古地名。

六、志书中所用的度量衡单位，采用国务院1984年3月4日颁布的《中华人民共和国法定计量单位》中的有关单位。历史性资料，仍采用当时使用的单位。书中所用数字、除习惯用汉字表示以外，一般用阿拉伯数字。

七、志书大事记、机构沿革、文献辑存以编年体为主，专题记叙以记事本末体为主，为了明晰准确反映客观史实，亦用其他体裁。

八、书中资料来源、主要是省、州、县档案馆、州、县农林、统计部门，部分来自生产部门或口碑材料。

九、对书中部份名词在书末加以注释、并随文附表、插图。

目 录

林业局全景	
森林分布图	
经济林木分布图	
序 言	
凡 例	
目录	(1)
大事记	(10)
概 述	(16)

第一篇 机构沿革

第一章 林业机构	(20)
第一节 行政机构	(20)
一、建设科 (1950~1957)	(20)
二、农林水利科 (1958~1972)	(20)
三、农水组 (1972~1974)	(21)
四、农林局 (1974~1980)	(21)
五、林业局 (1980~现在)	(21)
第二节 事业机构	(22)
一、冷碛、磨西苗圃	(22)
二、咱里苗圃	(22)
三、二郎山林场	(23)
四、林科所	(24)
第三节 企业机构	(24)
一、木材经销公司	(24)
二、林工商联合公司	(25)
三、林产品公司 (一) 雨洒坪林场 (二) 中心苗圃 (三) 综合林场	
第二章 党群组织	(26)
第一节 党团组织	(27)
一、林业局党支部	(27)
二、雨洒坪林场党支部	(27)
三、综合林场党支部	(27)
四、林产品公司党支部	(27)

五、	林业局团支部	(27)
六、	林产品公司团支部	(27)
第二节	工会	(27)
第三节	学会、协会	(28)
一、	州林学会泸定会员组	(28)
二、	州园艺学会泸定会员组	(28)
三、	苹果、花椒、葡萄生产者协会	(28)
第三章	权力机构	(29)
第一节	绿化委员会	(29)
第二节	护林指挥部	(29)
	林业派出所	(30)

第二篇 森林资源

第一章	自然地理	(31)
第一节	地形、地貌	(31)
第二节	气候	(31)
一、	山地北亚热带	(31)
二、	山地暖温带	(32)
三、	山地凉温带	(32)
四、	山地寒温带	(32)
五、	高山亚寒带	(32)
六、	高山寒带	(32)
第三节	水文水系	(32)
第四节	森林土壤	(33)
一	水平分布	(33)
二	垂直分布	(33)
三	复区分布和微地区分布	(34)
第二章	森林资源清查	(35)
第一节	概述	(35)
第二节	资源清查	(36)
第三节	森林植被	(40)
一、	植被垂直分布	(40)
二、	树种分布特性	(41)
第四节	古树名木	(47)
一、	冷碛古银杏	(48)
二、	德威黄连木	(48)
三、	磨西大杉树	(49)
四、	天池山楠木	(49)

五、	新兴康定木兰	(50)
六、	海螺沟麦吊云杉	(50)
七、	得妥板栗	(51)
八、	岚安古柏	(51)
九、	新兴古杉群	(52)
十、	得妥皂角	(52)
十一、	新兴香樟	(52)
十二、	化林坪匙叶栎	(52)
十三、	田坝银杏	(52)
十四、	沙湾王皮梨	(52)
第五节	野生动物	(52)
一、	一级保护动物	(52)
二、	二级保护动物	(53)
第六节	森林旅游资源	(55)
一、	海螺沟冰川森林公园	(56)
二、	二郎山林海风光	(57)
第七节	林业区划	(58)
一、	区划原则	(58)
二、	分区概况	(58)

第三篇 林业生产

第一章	种苗	(71)
第一节	采种	(71)
一、	西康省立泸定苗圃	(71)
二、	泸定森林园艺场	(71)
三、	中华人民共和国成立后的采种工作	(72)
第二节	育苗	(73)
一、	国营苗圃	(73)
二、	农业生产合作社苗圃	(73)
三、	专业户育苗	(73)
四、	雨洒坪中心苗圃	(73)
五、	国营咱里苗圃	(74)
六、	二郎山林场苗圃	(74)
七、	磨西公社苗圃	(74)
第二章	植树造林	(74)
第一节	植树节活动	(74)
一、	植树节	(74)
一、	植树造林宣传周	(75)

第二节	全民植树	(75)
一、	中华人民共和国成立初期植树造林概述	(75)
二、	春季、雨季、秋季造林活动	(76)
三、	群众性的大规模造林运动	(77)
四、	大渡河谷云南松造林工程	(79)
五、	城乡绿化	(81)
六、	育苗造林合同	(84)
七、	造林验收	(86)
第三章	国营企业和社办林场的更新造林	(89)
第一节	经营方针和造林方式	(89)
第二节	国营企事业更新造林	(90)
一、	313 伐木场人工更新	(90)
二、	312 伐木场造林	(90)
三、	雨洒坪林场人工更新	(90)
四、	综合林场更新造林	(90)
五、	林产品公司更新造林	(90)
六、	二郎山林场荒山造林	(90)
第三节	社办林场造林	(93)
第四节	更新质量普查	(93)
第五节	经济扶持	(93)
第六节	林业员	(94)
第四章	全民义务植树	(96)
第一节	组织领导 宣传动员	(96)
第二节	开展植树 检查验收	(97)
第三节	历次全民义务植树	(97)
第四节	表扬奖励	(97)
第五章	封山育林	(97)
第一节	封山育林区、封山育林布告	(98)
一、	封山育林区	(98)
二、	封山育林布告	(98)
第二节	措施和成效	(98)
一、	封山措施和规定	(99)
二、	封山育林成效	(99)

第四篇 森林保护

第一章	清代和民国时期的护林法令	(100)
第一节	清代诏令	(100)
第二节	民国时期的《森林法》	(100)