

12.10

安徽

鳳陽古今



凤阳县地方志办公室

凤 阳 古 今

凤阳县印刷厂承印

字 数 292,000

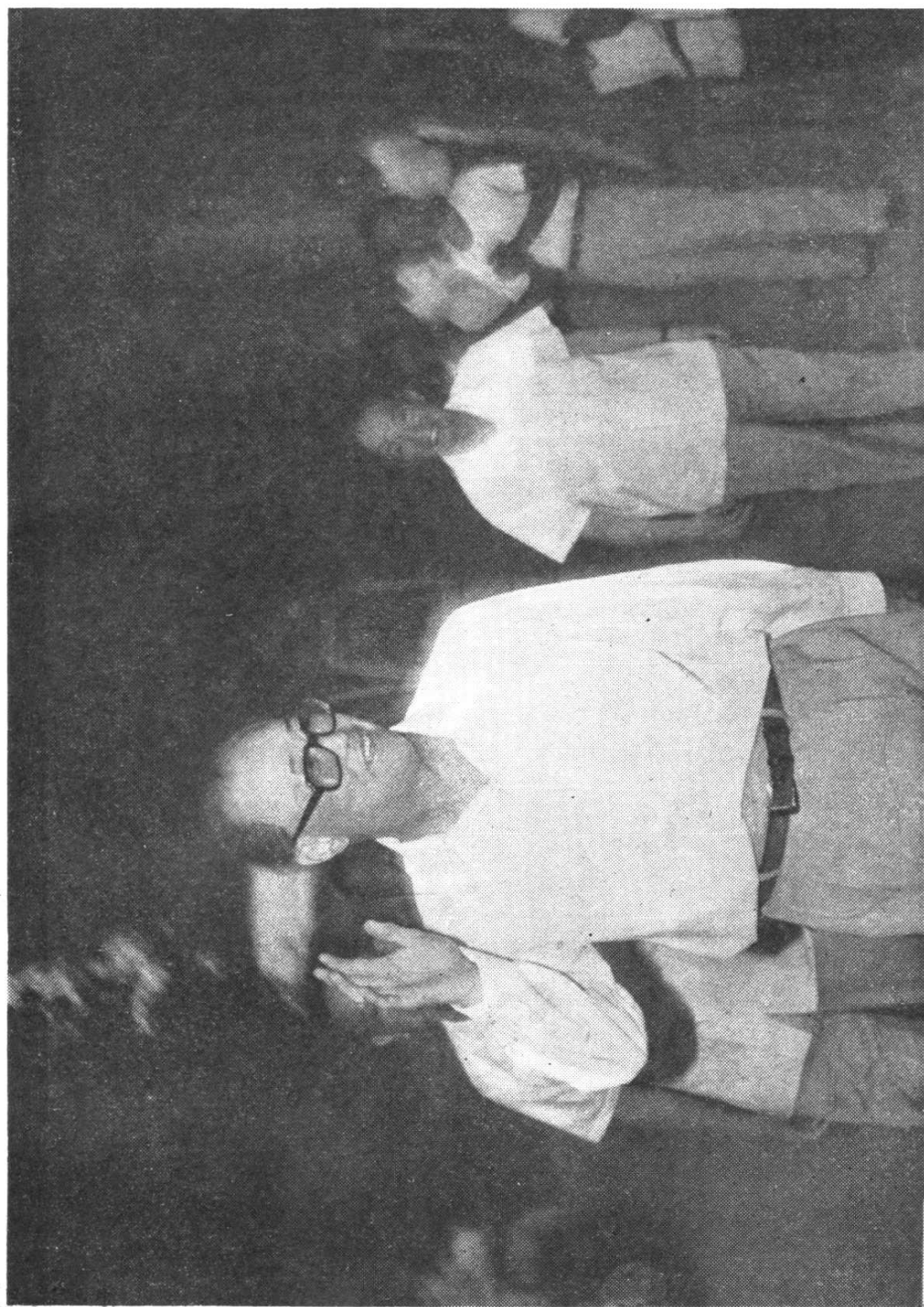
1985年12月第一版

1985年12月第一次印刷

印 数 10,000

工本费 2.30元

赵紫阳总理向群众招手致意



地委副书记陈庭元(右) 县委书记王豫新(左)
向赵紫阳总理汇报工作

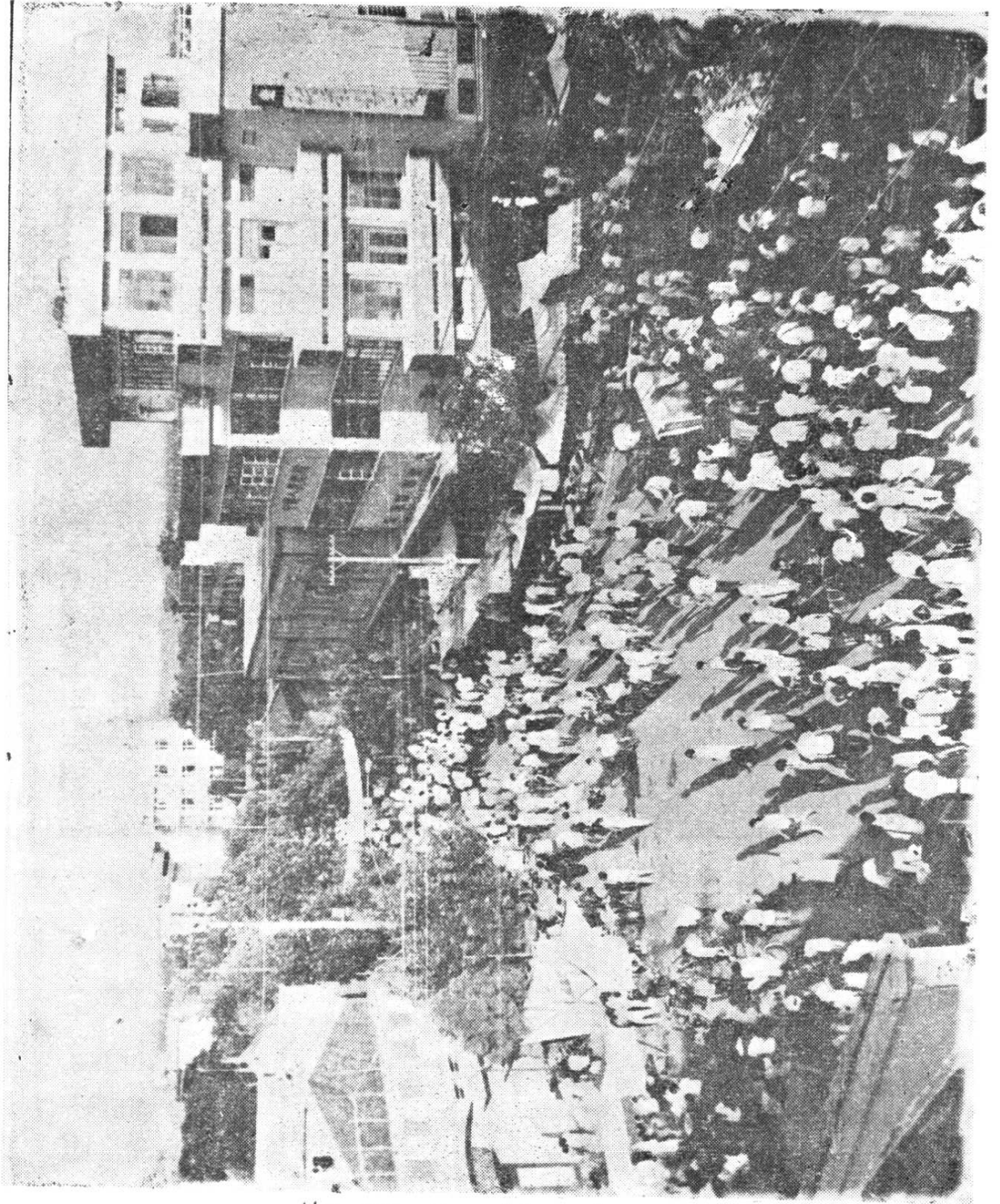




凤阳印刷厂简介

凤阳印刷厂是有三十年历史的老厂。现有职工一百八十多人。

该厂设备齐全，技术先进，保证质量，讲究信誉，可为用户提供印刷彩色商标装潢、书刊、社会另件、台历、日历、学生簿本、塑料制品等品种。是多功能的综合性厂家。



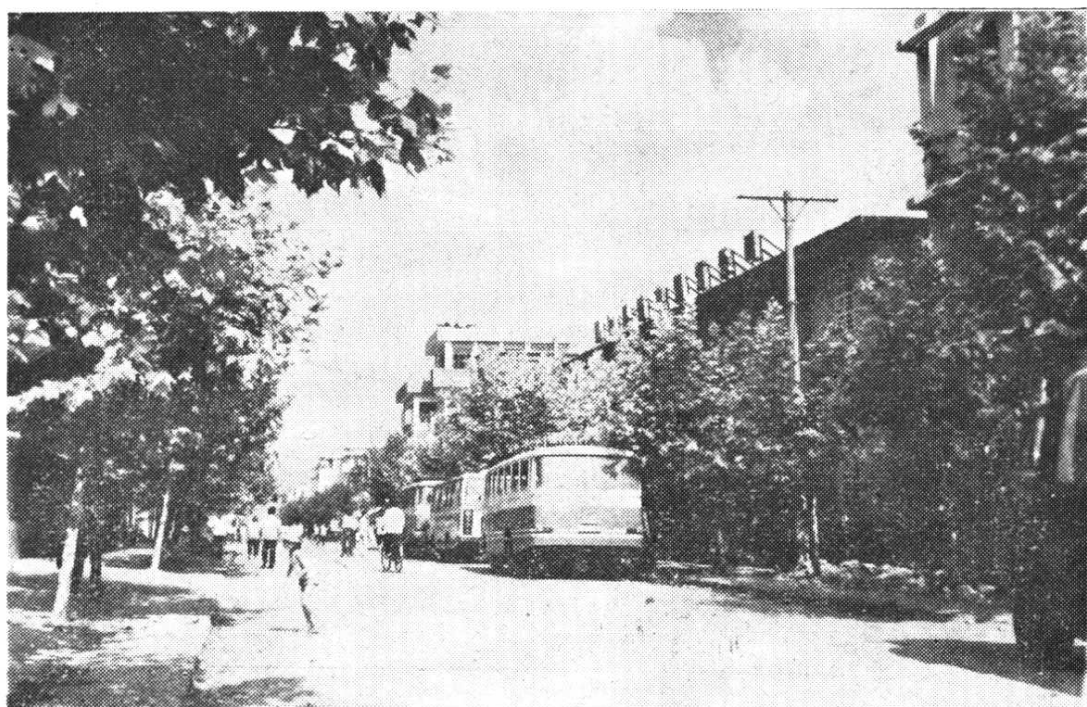
府拐街景(一)



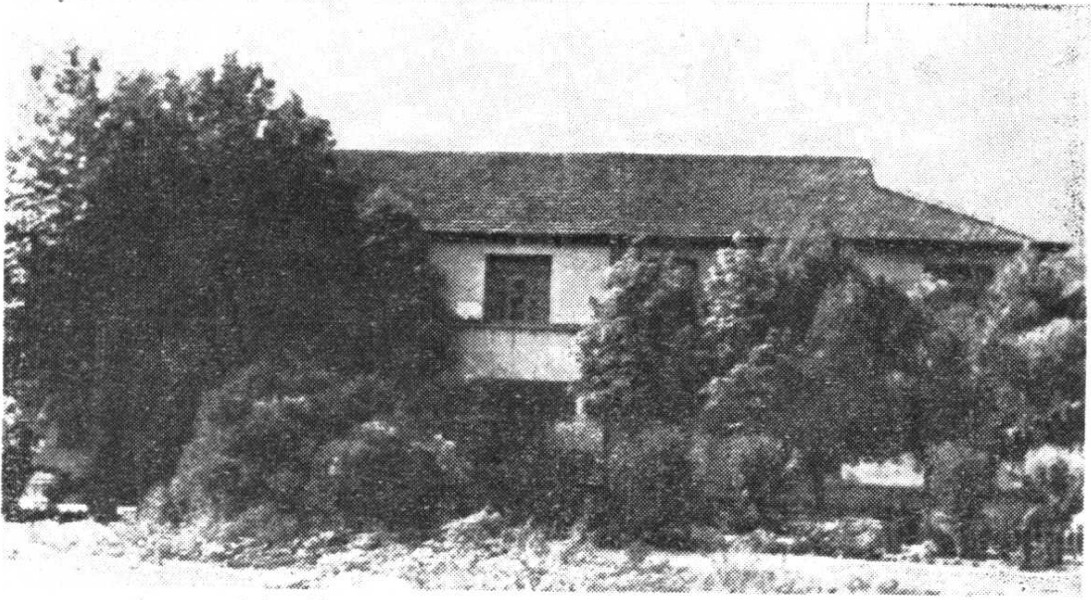
府拐街景(二)



府东街一角



府西街一角



凤阳县委办公楼



县政府办公楼

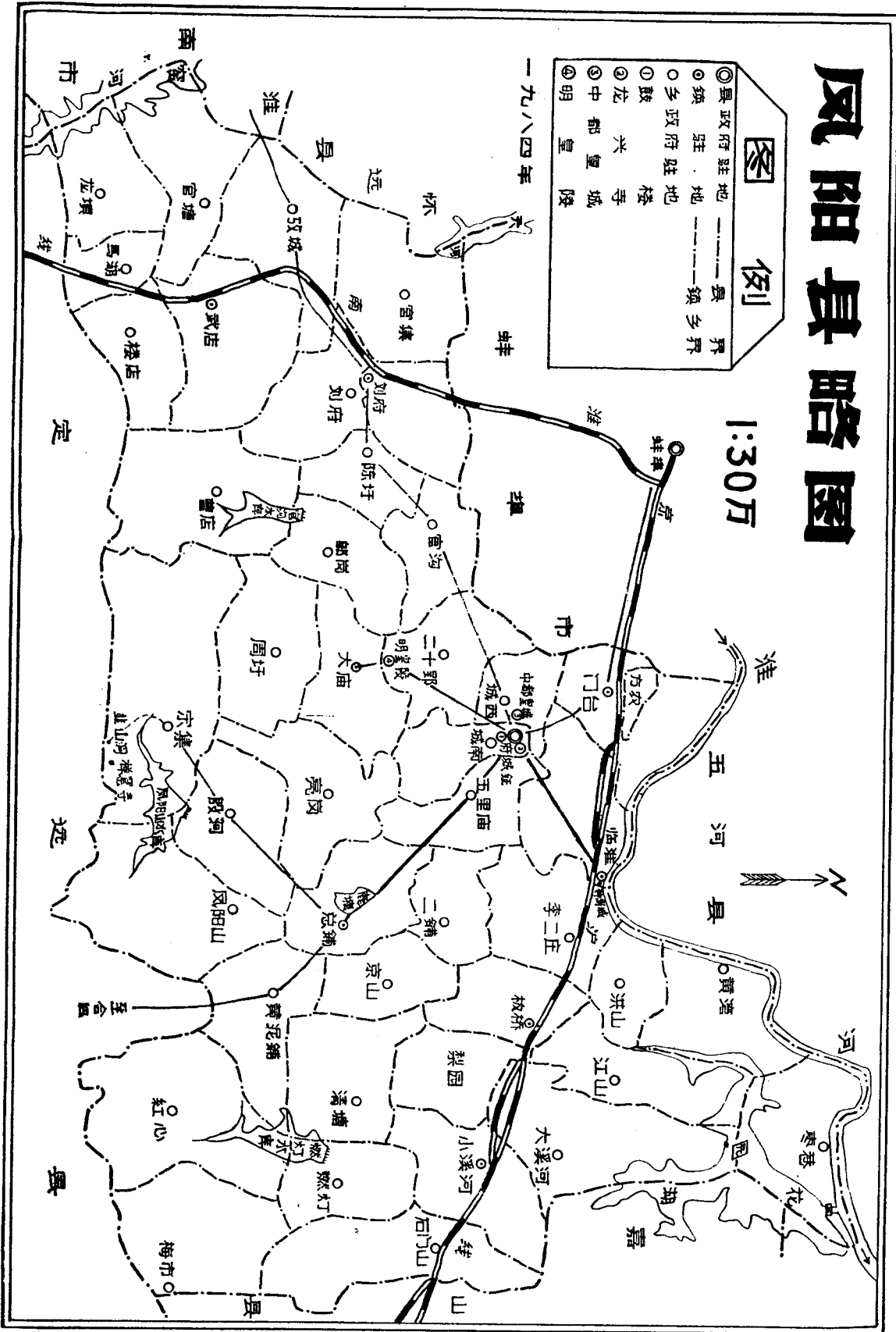
凤阳县略图

图例

1:30万

- ◎ 县政府驻地
- 镇驻地
- 乡政府驻地
- ① 鼓楼
- ② 龙兴
- ③ 中都
- ④ 皇陵
- 明

一九八四年



前 言

凤阳古为淮夷之地，后为钟离子国，是明代开国皇帝朱元璋的“发祥”地。历史悠久，山川秀丽，文化灿烂，物产丰富，名胜古迹星罗棋布，又扼南北交通之要冲，自古为兵家必争之地。

但自明代以来，凤阳却以“十年九荒”、“花鼓小锣走四方”乞讨为生的穷地方而著称。党的十一届三中全会以后，凤阳首先实行农业“大包干”生产责任制，迈开了农村经济体制改革雄健步伐，凤阳才发生了巨大的天翻地覆的变化。

我们编印这本《凤阳古今》第一辑，是以忠于史实为前提，是为编纂好新的《凤阳县志》准备素材，摸索经验。《凤阳古今》第一辑介绍有关凤阳的建置沿革。行政区划、人口、面积、政治、军事、经济、文化、社会人物、宗教、传说、土特产品，自然灾害等方面的内容。这对我们正在建设社会主义精神文明和物质文明过程中，进行社会主义和爱国主义教育，将是一部很好的乡土教材，同时也为发展凤阳的旅游事业提供部分资料。

由于时间仓促，加之我们的水平有限，本书的错误和缺陷在所难免，如蒙赐教，不胜感激！

主任编辑	王子新
副主任编辑	夏美庆 吴庭美 王俊山 唐玉亮
封面题字	熊向辉
责任编辑	张才锦
文字校对	蒋必英 王澄华 马振球 刘长江
摄影	彭树宝 何万祥 刘国安 葛 皋
封面设计	马希林
地图绘制	县区划办

目 录

前言

凤阳历史沿革.....县志办 1

鼓乡巨变

赵紫阳总理考察安徽凤阳.....徐光春 10

花鼓新声.....陈庭元 12

抓好农村第二步改革实现新的经济腾飞

——凤阳县农村经济体制改革洪流滚滚向前.....王子新 18

凤阳的大包干.....吴庭美 29

凤阳县农业机械化简介.....朱德秀 薛洪昌 42

凤阳县发电简史.....供电局编志组 47

英雄儿女

致地、县领导及家乡人民的一封信.....云南前线吴敏等 53

凤阳儿女逞英豪

——来自云南前线的报告.....老山前线杨立兵 61

相隔千里心相连

——燃灯乡给老山前线战士寄赠纪念品.....崇之杰 63

国际友人与凤阳

- 庞佩约·马克斯主席在凤阳考察访问期间的讲话要点
.....中共凤阳县委办公室 65
- 国际友人看凤阳.....邓泽源 程福淮 70
- 记援助民主也门的风阳县医务人员.....邢汉平 76
- 大夫献皮眷满亚丁城.....桑培初 78

军事

- 凤阳县重大军事活动.....县人武部编志组 82
- 兵役、兵制.....县人武部编志组 100
- 明末农民军为什么要攻打凤阳、焚皇陵.....徐芬海 106
- 捻军在凤阳的斗争.....程景模 丁家干 114

名人

南北朝

- 任孝恭.....县志办 121

唐

- 薛媛(诗人).....丁家干 121

宋

- 崔白(画家).....县志办 123

- 姜才(抗元名将).....县人武部编志组 124

明

- 朱元璋.....县人武部编志组 125

- 马皇后.....张启先 130

- 徐达.....县人武部编志组 136

朱棣	县志办	136
朱有燬	县志办	143
朱载堉	县志办	143
朱权	县志办	144
朱奩	县志办	145
陶辅	棋愚	146
清		
王鼎	县志办	146
民国		
骈锦芳	县人武部编志组	147
田淑扬、田激扬	程景模	149
现代		
梅子明	梅铨民 詹汝琨	156
梅竹樵	詹汝琨	164
路士敏	县人武部编志组	167
孙传家	县人武部编志组	169
刘利民	县人武部编志组	170
赵连轩	县民政局编志组	171
周传学	县民政局编志组	172
宋长月	县民政局编志组	173
李凤鸣	县文化局编志组	174
左银芝	县文化局编志组	174
教育		
封建时代教育概况和中都国子监	县志办	176
凤阳书院	县教育局编志组	180

凤阳柞蚕学校	县教育局编志组	183
安徽省凤阳中学	凤阳中学编史室	185
凤阳农业专科学校	崇之杰	187
安徽省凤阳师范学校	师树李	190
皖北农学院	皖北农学院编写组	193
三府幼儿园	三府幼儿园编写组	198

名胜古迹

古钟离城	刘明	200
明中都城	刘建桥	204
凤阳县城旧址	孙祥宽	206
凤阳府城	县志办	208
龙兴寺	刘建桥	210
鼓楼与钟楼	刘建桥	212
皇觉寺	县志办	214
明皇陵	县文物管理所	215
禅窟寺	县志办	219
湖泊：（月明湖、方丘湖、老塘湖、花园湖）	县志办	220
驿站：（濠梁驿、红心驿、王庄驿）	县志办	222
古道：（楚汉相争古道、京京古道、凤卸道、 临燃道、凤临道、凤王道）	县交通局编志组	224
古桥：（广运桥、浮桥、大通桥、升仙桥、 望仙桥、九虹桥、张家铺大桥、赤栏桥、淮宁桥、 杀虎桥、鹿塘桥、太平桥）	县交通局编志组	226
名山：（凤凰山、万岁山、日精山、月华山、独山、 钟乳山、离山、狼窝山、青山、鹿塘山、石膏山		

杏山	县志办	228
苏轼咏逍遥台	胡中友	234
古树	县林业局编志组	235
凤阳八景：（樵楼归市、九华屏障、龙兴晚钟、 明陵风雨、蚌埠珠流、濠梁观鱼、浮桥烟锁 钓台春涨）	县志办	236
别有洞天（韭山洞游记）	崇斯余	240
九华山庙会	孙祥宽	243
凤阳的“高墙”	县志办	245

文物

古代文物	刘明	247
明皇陵之碑	朱元璋	251
明皇陵碑译文	马振球 刘长江	257
龙兴寺碑文	朱元璋	261

职官

古代凤阳职官略述	县志办	263
抗日战争、解放战争时期中共凤阳县委书记一览表	县党史办	267
抗日战争、解放战争时期民主政府县长一览表	县党史办	268
建国后中共凤阳县委书记、副书记一览表	县档案局 县志办	269
建国后凤阳县政府县长、副县长一览表		