



松江县粮食志

松江县粮食局

# 松江县粮食志

上海市松江县粮食局编

## 序

一九四九年十月一日，中华人民共和国成立，从此结束了中国大陆上几千年剥削阶级的统治和一百多年帝国主义欺凌的历史。中国人民从此扬眉吐气，成为国家和社会的主人。四十年来，党和政府领导各族人民，发扬自力更生、艰苦奋斗的精神，团结一致，披荆斩棘，克服重重困难，坚持走社会主义的道路。经过四十年的努力，已把我国从一个“一穷二白”的半殖民地、半封建国家建设成为一个初步繁荣昌盛的社会主义国家。

松江县地处上海市郊，产粮为主。四十年来，在党的路线、方针、政策指引下，大力发展生产。通过合理分配和搞活流通，从根本上解决了人民的温饱问题，得到全县人民一致称颂。回顾国民党统治期间，广大工、农群众长期受高额地租和商业资本家的剥削；旧政府的横征暴敛，加上通货膨胀的袭击，生活极端困苦，民不聊生，怨声载道。尤其是国民党统治后期，全国各地“抢米”风潮迭起，参加人数，以百万计。在中国共产党的领导下，反饥饿运动风起云涌，遍及全国各地，并与各大城市学生运动紧密结合，发展到直接同国民党政府进行政治搏斗。我县浦南一带，也曾发生以农民为主体的数万饥民，向国民党政府和当地土豪劣绅

## 序

作反饥饿斗争。许多“抢米”群众面对国民党反动统治的逮捕、枪杀，毫无惧色。由于国民党政府搞的倒行逆施，为人民所不齿，终于迅速瓦解、彻底崩溃。

“民以食为天”，粮食问题历来是被剥削阶级与剥削阶级斗争的焦点。特别在我国已经拥有十一亿人口的今天，粮食问题对于国民经济更具有特别重大的意义。

现在，我们借盛世修志的机会，编印《松江县粮食志》。目的是想使读者了解中国共产党和人民政府对粮食工作的分配和流通所采取的一系列重大方针、政策和措施。让广大粮食干部、职工和后来者正确运用历史经验，从中得出规律性的认识，用科学性和革命性紧密结合的革新精神，去迎接我国社会主义现代化建设新高潮。编写粮食志也是留赠给后人的一份珍贵财产。

张有稳

寫好糧食志繼往可  
來服務當代有益

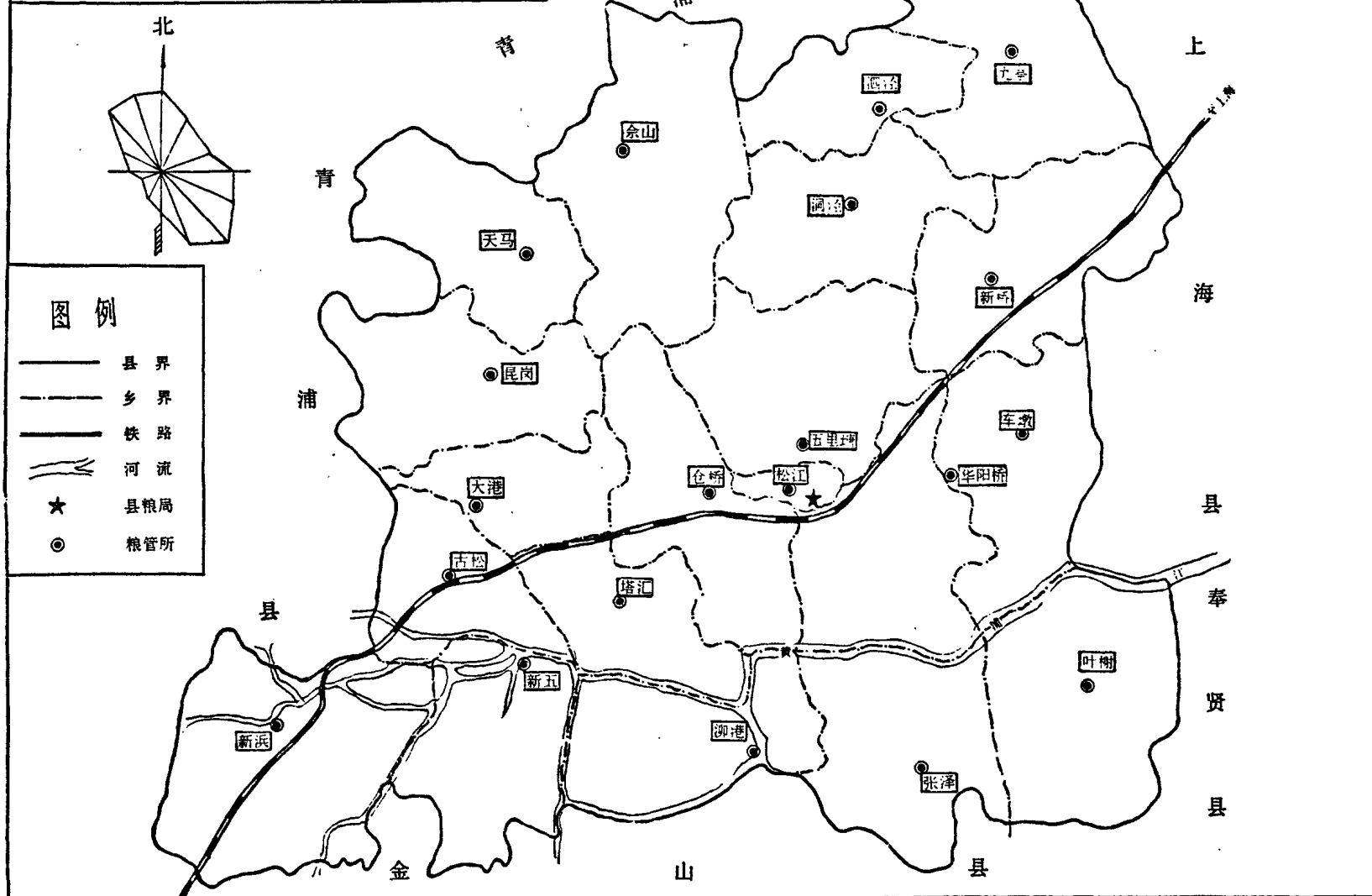
石世

應飛

一九八九年冬日

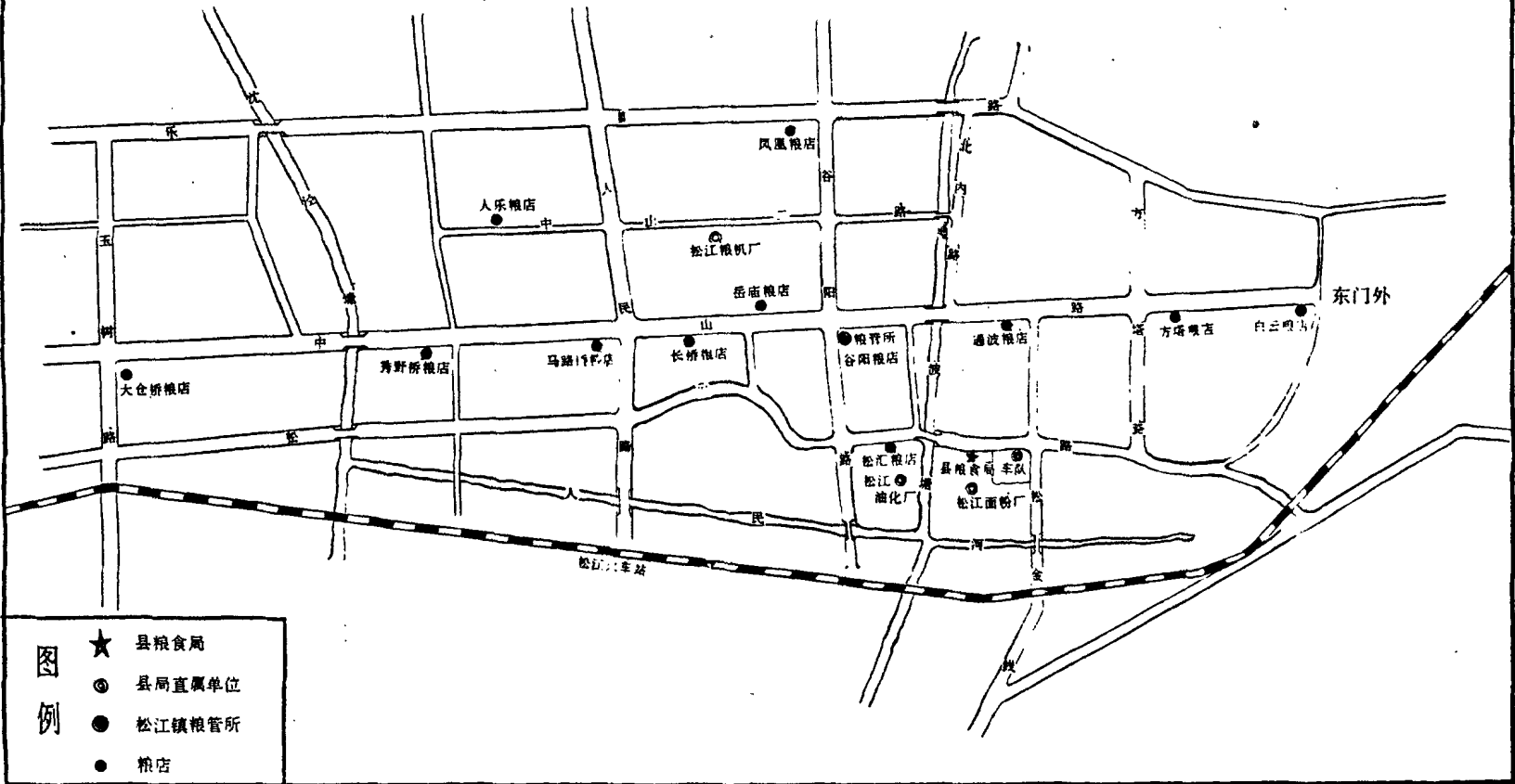
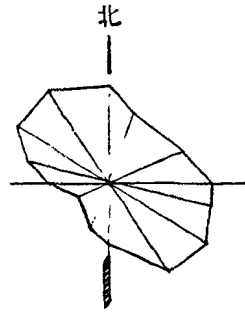
# 松江县粮食管理所分布示意图

(1979年—)



# 松江镇地区粮食单位设置分布示意图

(1979年— )



中共上海市委书记江泽民1988年4月  
为松江县配合饲料厂建成投产题词。

松江县配合饲料厂

振兴饲料工业为  
发展副食品生产  
服务  
江泽民  
一九八八年  
四月八日



松江县配合饲料厂厂貌。

上海市饲料工业办公室副主  
任张有稳于1988年4月8日为  
配合饲料厂开工典礼按撤电源。





上海市人民政府经济顾问、副市长裴先白，于1988年5月视察松江县配合饲料厂微电脑配房。



上海市粮食局局长王树威和松江县副县长项冠凡于1988年4月为松江县配合饲料厂开工剪彩。

松江县粮食局现址。





中商部副部长季铭 1988年12月来松视察粮食工作。

前排左起：范尚龙（市粮食局副局长），应飞（原市粮食局长），项冠凡（松江  
县委副书记），季铭，张有稳（市饲料工业办副主任），郭继宗（中商部饲料局局长）。



松江县粮食局历届局长、副局长：书记，副书记：公司经理。

前排左起：李莲湖、汪明、贾心敬、徐恒兴、陈雄、陈姜莲、沈锡文、王藻涪。  
后排左起：张志方、张炳洁、秦水林、毛鹏、陈美琴、刘宏达、何秉衡、山兆辉  
周伟中、车传根。

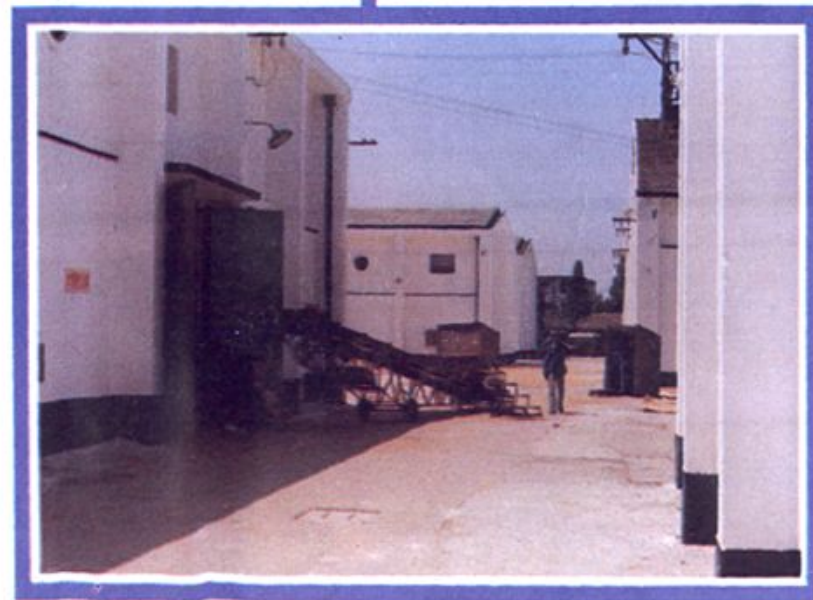


松江油脂化工厂150吨植  
物油浸出车间，于1988年建  
成投产

华阳桥粮管所获1988年  
度市级文明单位



五里塘粮管所在农民交售  
粮食时，使用输送机械登高  
送粮。





解放初期松江县粮食局办公地点（现中医门诊部门口）



1952年县粮食局与中粮松江支公司合并后办公地点（马路桥西首）



1954年县粮食局移址包家桥办公地点。



1978年县粮食局移址松汇路31号办公地点。



粮食局车队停车库。

解放初期用作粮仓的庙宇。



解放初期用作粮仓的祠堂。



五十年代建的苏式粮仓。



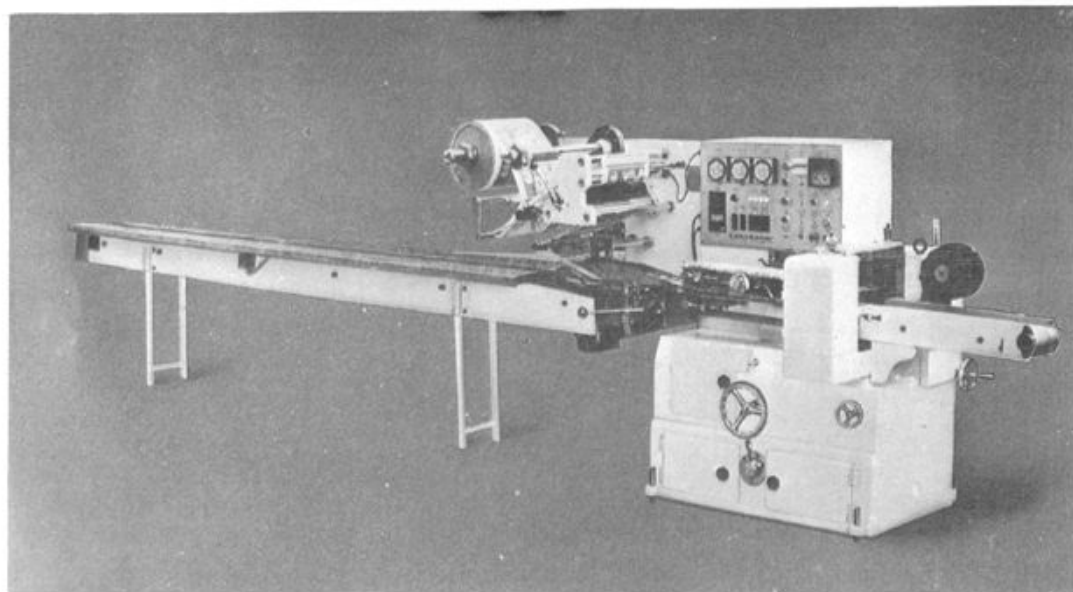
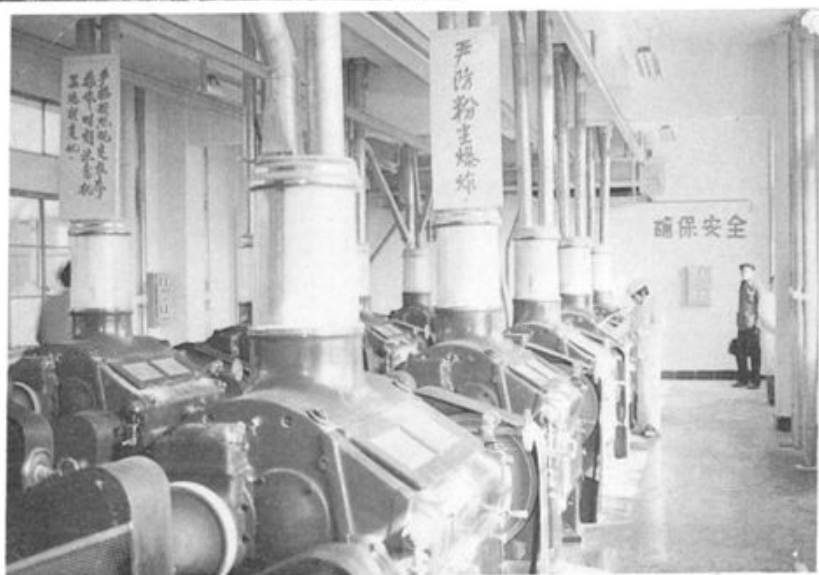
五十年代建的房式仓。





松江面粉厂，年产面粉37500吨，于1984年6月正式投产。

面粉厂磨粉车间



松江粮油机械厂制造的方便面包包装机。

粮油综合商店



张泽粮油食品商店。

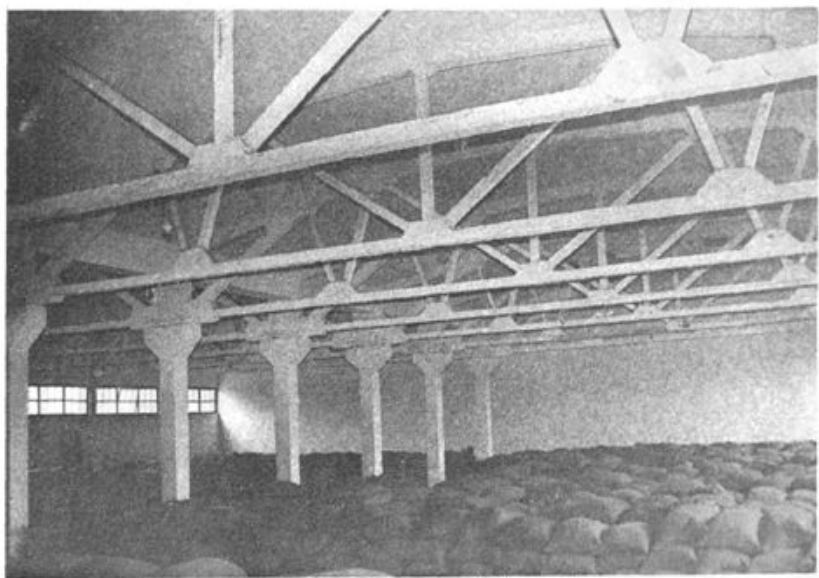


粮油自动发货机

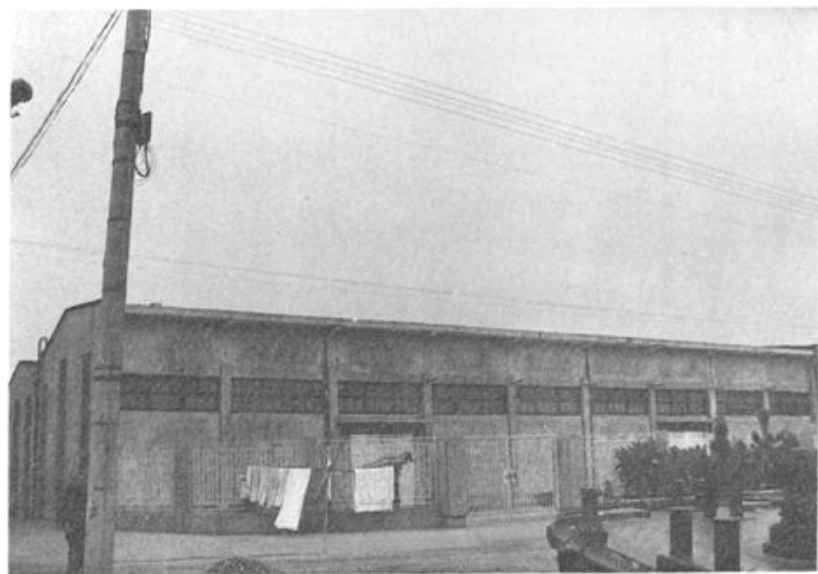


松江油脂化工厂一万吨钢板储油筒  
(1981年建造)

八十年代建的双跨折线屋架仓库之一。



八十年代建的双跨折线屋架仓库之二。



八十年代建的门式屋架面粉仓库。







1980年6月，联合国粮农组织亚洲地区的孟加拉、印度、缅甸、巴基斯坦、菲律宾、泰国、斯里兰卡、伊朗、尼泊尔、马来西亚、印度尼西亚等十一个国家代表到松江米厂，举办土圆仓建造和粮食密闭保管讲习班，图为讲习班留影。



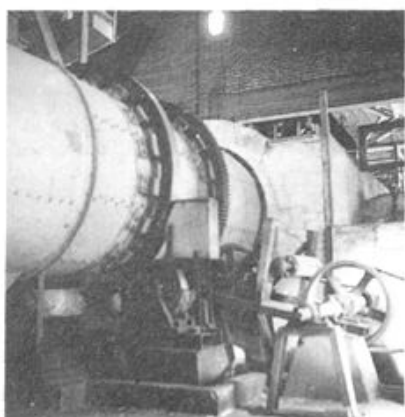
泗联米厂1980年建成投产。



松江镇谷阳粮站。



松江米厂七十年代河埠吸粮房。



六五型滚筒式烘干机。