



子字文

峇 執 縣 文 化 卷

年 西  
吳 皇

厚 者 美 姓 之 宜 來  
異 性 狀 收 各 子 體 互  
錄 成 年 得 長 調  
向 金 河 之 故 而 公 路



思州民间剪纸五龙抢宝造型图



岑巩县烈士公墓纪念塔 舒开茂 摄



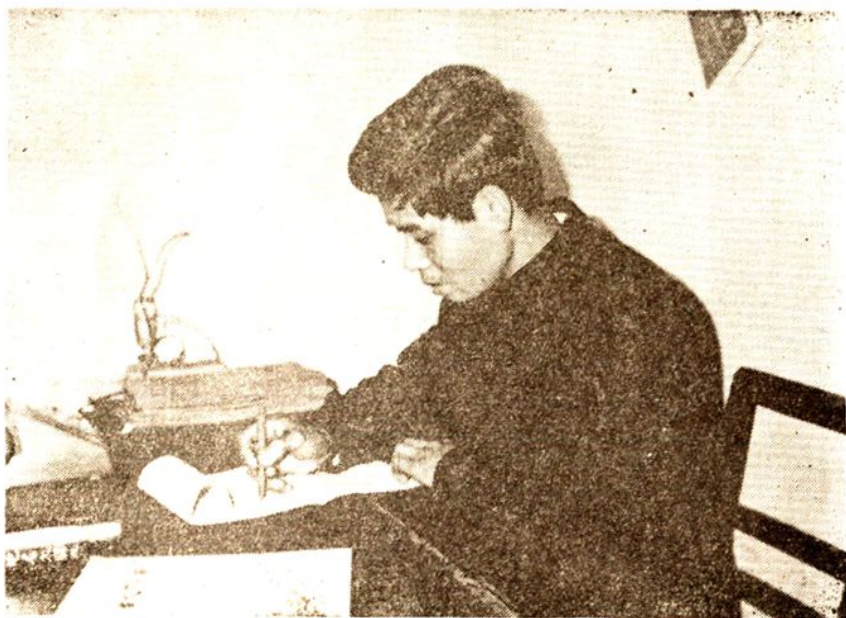
思州苗族《抡锣》 舒开茂 摄



平庄万佛长廊洞玉王宫景观 贺淮波 摄



一九八六年六月九日贵州省政协副主席惠世如到岑巩考察陈圆圆墓，图为惠老查阅陈圆圆墓考资料 舒开茂 摄



《岑巩县文化志》主编晏晓明

舒开茂 摄

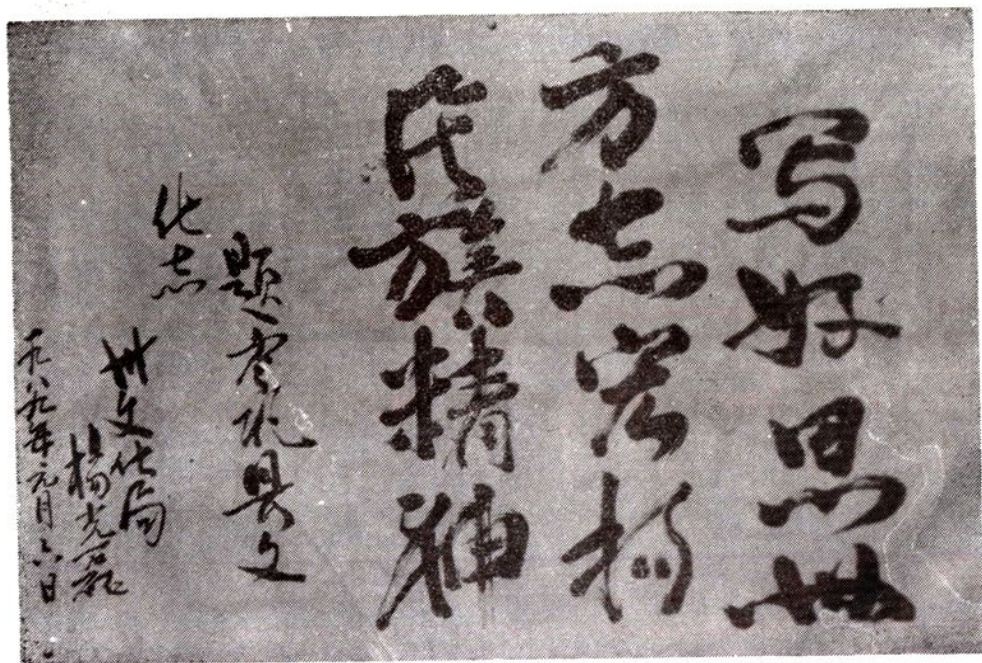


岑巩县全貌

贺淮波 摄



一九八五年十月二十三日中国“红学研究会”会长冯其庸教授来岑巩考察文物，岑巩县县长张清良陪同。为冯教授为岑巩文物题辞 舒开茂 摄



黔东南自治州文化局局长杨光磊为《岑巩县文化志》题辞 舒开茂 摄



《汉砖砚》距今一千零八十年

晏晓明 摄



《白岩悬棺葬》地

晏晓明 摄

岑巩县政协主席陈树培题辞

晏晓明 摄

岑公辈前生方思邈  
历史悠久不可考  
为了继承发展  
留给后人代代传

陈树培 题

一九九九年青



澳大利亚教育家扎布尔先生(中排左五)来岑考察思州文物 李安军 摄

# 序 言

岑巩，古名思州。思州之名始于唐，距今已有1370多年的历史。

从自然地理环境条件、文物出土查考、历史文献记载看，岑巩系古思州故地，在贵州来说，是一个人类活动聚集、开发较早、文化比较发达的多民族县。

岑巩县位于贵州省东部，黔东南苗族侗族自治州东北部，居于沅水上游的溱阳河畔，武陵山脉、苗岭山脉伸延过境，地处低中山丘陵地带，土地肥沃，气候温和，物产丰富。县境思阳桐木出土的“跃地虎”恐龙化石，属中生代侏罗纪七千万年的古动物遗物；1987年7月16日《人民日报》公布，考古人员在溱水河畔发现8处旧石器地点，出土的石器表明，五至十万年前就有人类在这一地区活动。清康熙《思州府志》记载，思州田氏“乃由秦汉以至唐宋，历千五百余年迄于元季，田氏犹得据而有之”，自隋开皇二年（582）田宗显授黔中太守至明永乐十一年（1413）田琛被废止，田氏世袭思州土司，统辖“川东半壁，湖南一隅，夜郎全幅”之地，历仕九朝，传二十六世，世袭830多年。明思州宣慰司副使刘贵奉诏“平定夜郎、水西，奠服夜郎”，其后裔与黄氏世袭黄道溪长官司、施溪长官司，以及何、周二氏4家自元代至民国初年，世袭都坪峨异溪蛮夷长官司、都素蛮夷长官司轮流掌事等等，思州历来确实是中国西南的军政重地，楚黔要津，民族杂居，文化发展的地方。

据史载，先有思州，后有播州、水西，才有贵州。明代建贵州行省，始为内地。思州历史悠久，文化灿烂，史迹辉煌，是贵州政治、经济、文化的先发地之一。元代为极盛时期，置思州军民安抚司，曾领府、州、县及长官司六十八，广土众民，地跨湘、黔、川、桂几个省区。明代置思州宣慰司，永乐十一年（1413）废思州、思南二宣慰司为八府四州，置思州府。清代沿袭。民国二年（1913）废府，改名思县，十九年（1930）继更名为岑巩县至今。

文化是人类活动、经济及政治生活的反映和表现，又为政治、经济建设服务，属上层建筑。建设中国式的社会主义社会，既要着眼于今天，又要了解昨天，才能筹计明天，创造美好的未来世界。主编《岑巩县文化志》作者的本意，在于让人们们对岑巩有个历史的全面的了解和认识。编者晏晓明身患重病，在短短一年时间内编纂成这本志书，除了他多年来积极搞



文化工作，刻苦学习，深入实践、调查、积累资料，有多方面的文化艺术基础知识条件外，最为难能可贵的是他雄心在人的一生中坚持为人民办一两件有益事业的决心和忘我的拼命进取精神的结果，很值得敬佩和学习。这本书的编辑与出版，正是县委、人大、政府、政协四大班子重视关怀，省、州、县文化部门领导、专家具体指导、大力帮助的结果，也是各方面志士同仁、干部、职工、特别是人民群众集体智慧的结晶。

《岑巩县文化志》按照志书体例，共分为七章三十六节，比较详实而全面地记述了古名思州的岑巩文化面貌，思州文化的兴衰起伏，发展变化过程，具有知识性、资料性、通俗性，富于时代感。它将成为地方文化的工具书，为建设中国社会主义物质文明和精神文明作出应有的贡献。

主编晏晓明敦促本人给这本志书写篇序言，作为搞地方志，义不容辞。但是，由于自己政治、文化水平低、社会科学知识浅，虽有千言万语想说，未能由衷地表达其意，错误定有，敬请作者、读者、有识之士多多批评指正。

黄逸松

1989年1月11日

于思州古城东龙江河畔

# 目 录

思州民间剪纸五龙造型图

黔东南苗族侗族自治州州文化局局长杨光磊题辞

岑巩县政协主席陈树培题辞

序 言	(1)
目 录	(1)
岑巩概貌	(1)
岑巩建置沿革简述	(3)
岑巩文化发展史略	(3)
岑巩县文物分布图	(13)
岑巩县文化点分布图	(14)
<b>第一章 文化艺术</b>	<b>(15)</b>
<b>第一节 文化设施</b>	<b>(15)</b>
文化 馆	(15)
图 书 馆	(15)
民族文工队	(15)
文 管 所	(16)
电 影 公 司	(16)
岑 巩 书 店	(16)
文 化 站	(17)
<b>第二节 文化馆工作</b>	<b>(17)</b>
<b>第三节 图书馆工作</b>	<b>(22)</b>
<b>第四节 民族文工队工作</b>	<b>(24)</b>
<b>第五节 文管所工作</b>	<b>(26)</b>
<b>第六节 电影公司工作</b>	<b>(29)</b>
<b>第七节 岑巩书店工作</b>	<b>(33)</b>
<b>第八节 注溪文化站工作</b>	<b>(36)</b>
<b>第九节 民间文艺</b>	<b>(37)</b>
民间文学 (神话、传说、故事、民歌、民谣)	(38)
民间音乐 (民间歌曲、民间乐器、民间器乐曲)	(44)
民间舞蹈 (宝抱神舞、龙狮灯舞、金钱棍舞)	(46)
民间戏剧 (地戏、湘戏、黔戏、木偶戏)	(47)

	民间工艺(砚雕、银饰、编织、镜器、刺绣、木刻制版、民间剪纸) .....	(48)
第十节	文艺作品一览表 .....	(49)
	小说、诗歌、散文、作品一览表 .....	(49)
	音乐、歌舞、戏剧、作品一览表 .....	(51)
	美术、摄影、书法、雕刻作品一览表 .....	(53)
	民间文学、报告文学、作品一览表 .....	(56)
	文化报导、文史论述作品一览表 .....	(58)
第十一节	岑巩县地方志书一览表 .....	(59)
第十二节	文化协会会员一览表 .....	(63)
第十三节	民间艺人一览表 .....	(65)
第十四节	建国以来文化名人小传 .....	(66)
	聂宝善 .....	(66)
	周树南 .....	(67)
	吴本立 .....	(68)
	雷文品 .....	(70)
第十五节	县办刊物 .....	(71)
第二章	文化艺术机构 .....	(71)
第十六节	文化机构演变 .....	(71)
第十七节	岑巩县文化系统干部任职一览表 .....	(74)
第十八节	文化系统历年在编人数统计 .....	(76)
第十九节	岑巩县志编纂委员会 .....	(78)
第二十节	岑巩县文学艺术界联合会 .....	(78)
第三章	民族传统节日 .....	(79)
第二十一节	主要民族节日 .....	(79)
第二十二节	岑巩民族节日集会一览表 .....	(81)
第四章	文物古迹 .....	(82)
第二十三节	古遗址 .....	(82)
第二十四节	古建筑 .....	(83)
第二十五节	古墓葬及历史名人墓 .....	(85)
第二十六节	摩岩、石刻 .....	(87)
第二十七节	革命遗址、遗迹及革命纪念建筑物 .....	(90)
第二十八节	文物藏品 .....	(91)
第五章	名胜风光 .....	(93)
第二十九节	古思州八景 .....	(93)
	龙寺晓钟 .....	(93)
	碧潭晚渡 .....	(93)
	一山拥翠 .....	(93)
	二水拖兰 .....	(93)
	白鹤鸣皋 .....	(94)
	玄宫倚壁 .....	(94)

	武场画戟 文石涵星.....	(94)
第三十节	龙鳌河风光.....	(95)
第三十一节	岩溶洞穴奇观.....	(96)
	天马云门万米洞, 水尾将军岩万米溶洞, .....	(96)
	平庄万佛长廊万米溶洞, 五处洞群。.....	(97)
第三十二节	溶洞示意图 (附图六) .....	(98)
	天马云门万米溶洞示意图.....	(99)
	水尾将军岩万米溶洞示意图.....	(100)
	平庄万佛长廊万米溶洞示意图.....	(101)
	平庄照子山溶洞示意图.....	(102)
	天马落协大洞示意图.....	(103)
	天马溶洞群分布示意图.....	(104)
第六章	文化大事记.....	(105)
第三十三节	民国年间文化大事记.....	(105)
第三十四节	建国以来文化大事记.....	(106)
第七章	文史资料集要.....	(115)
第三十五节	文化文件集要.....	(115)
	建立岑巩县文化馆文件.....	(115)
	建立新华书店岑巩支店文件.....	(115)
	建立岑巩县图书馆的通知.....	(116)
	建立岑巩县文化局的通知.....	(117)
	建立岑巩县电影发行放映公司的通知.....	(117)
	建立岑巩县文物管理所的通知.....	(118)
	建立岑巩县民族文化工作队的通知.....	(118)
	岑巩县人民政府关于保护文物古迹名胜风光的决定.....	(118)
	关于建立岑巩县文学艺术联合会筹备组的通知.....	(119)
	关于《思州文艺》编辑委员会成员的决定.....	(120)
	关于建立岑巩县志编纂委员会的通知.....	(120)
	关于调整岑巩县志编纂委员会组成人员的通知.....	(121)
	关于文化局请求解决所属单位基建地基的批复.....	(121)
第三十六节	文艺资料集要.....	(122)
	工艺史料: .....	(122)
	1、思州石砚文献.....	(122)
	2、思州石砚传统艺术造型.....	(125)
	3、思州石砚新产品艺术造型.....	(125)
	4、思州石砚宣传报导目录索引.....	(126)

文物史料： .....	(127)
1、有关文物信件 .....	(127)
2、陈圆圆墓调查报告 .....	(128)
3、思州历史名人墓志 .....	(131)
名胜风光史料： .....	(137)
1、溶洞考察 .....	(137)
2、溶洞考察重要信件 .....	(139)
《贵阳师院周春元教授给黄透松的来信》	
《上海海岸带资源开发研究中心金元欢博士给岑巩县人民政府的来信》	
《金元欢博士给黄透松的来信》	
3、(84)黔环字第065号文件 .....	(143)
文学史料： .....	(143)
岑巩文物风光诗词 .....	(143)
群文史料： .....	(152)
1、贵州著名戏剧导演孙仲给岑巩民族文工队员的信 .....	(152)
2、党的十一届三中全会后历年文化经费统计表 .....	(154)
3、岑巩县文化系统先进单位一览表 .....	(156)
4、岑巩县文化系统先进个人一览表 .....	(156)
5、历代文职官员一览表 .....	(158)

## 岑 巩 概 貌

在巍巍峨山东麓，滔滔龙江之滨，有一座历史悠久，美丽富饶，山清水秀，幽雅恬静的文化古城，它就是古代的思州城，明清时代的思州府治地，今日的岑巩县城。

岑巩古名思州，禹贡荆梁二州之裔，殷周为荆州西南裔，周属楚巫黔中地，秦属黔中郡，汉为武陵郡地，隋初为清江县唐置思州，宋为羁縻思州，元置思州安抚司，明清设思州府，民国二年（1913）称思县，民国十九年（1920）寻改思县为岑巩县。建国后属镇远专署。1959年并入镇远县，1961年复置。截至1987年止，全县有11个乡，四个镇、130个村民委员会、1,664个村民小组、174,967人，境内居住有汉、侗、苗、土家、仡佬等多种民族。

岑巩县地处贵州东南部，居东径 $108.20^{\circ}34''$ 至 $109^{\circ}02'07''$ ，北纬 $27^{\circ}09'40''$ 至 $27^{\circ}31'54''$ 之间，属黔东南苗族侗族自治州。北接江口，西邻镇远，东北与铜仁、玉屏相连，西北与石阡毗邻，东西宽68.7公里，南北长40.95公里，呈蝶形。全县土地总面积1483.1平方公里。年降雨量1200毫米左右。属中亚热带到南亚热带气候型。海拔300至1359.9米。为低中山丘陵地貌，寒武溶岩地区。森林复盖率为34.6%。全县有常年性河流二条，即龙江河、车坝河。龙江河从西向东，流经龙田、注溪、思阳、大有4个乡，21个村民组，境内全长64公里，河床100至150米。沿河筑有十三道拦河坝。车坝河从西北向南，流经凯本、羊桥、水尾3个乡8个村民组，境内全长39.7公里，河床均宽50米。气候条件适宜多种作物生长，有利于发展农、林、牧、副、渔多种经营。主要农作物有：水稻、红苕、玉米、大豆；经济作物有：花生、黄花、白肋烟等；土产有柑桔、大鲢（娃娃鱼）、柿饼等。岑巩为砂岩和石灰岩两类地质，溶岩洞穴钟乳石花四处皆有，境内有水尾将军岩洞，天马云门洞，平庄万佛长廊洞三个万米溶洞和天马、落协、照子山、客楼、龙鳌五个洞群，此外还有天下奇观“龙鳌飞水”、岑巩可谓天然旅游胜地。

岑巩县城，为古思州治地，历为重镇。城小巧玲珑，规划占地面积4平方公里，洒溪（今龙江）、架溪（今小河）二水穿城而过，将城分为三镇，人称：“小武汉三镇”，清人诗云：

“重九登高望江楼，盖世桐林遍山丘，  
橙黄桔树家家有，薇百枫丹处处幽，  
双桥贯通湘黔路，二水锁住雾思州，  
纵然不及京钟景，山城唯有它风流。”

思州历史悠久，源远流长，文物古迹，灿若云锦。岑巩境内连年发现了：思阳白岩悬棺葬，唐代建筑鳌山寺遗址、元代都坪长官司周仲融墓、明思州宣慰司副使刘贵墓、明清之际绝代佳人陈圆圆墓（考）、大有中木召古庄园遗址；出土了铜鼓、铜锣、宋代崇宁通宝、银质翘宝、当朝状元及第一品纪念币、征集了铭有曾国藩、冯子材、苏元春三人词文，至今有

二千零七十四年历史的汉砖；城内原有名胜古迹81处，如迴龙寺、禹王宫、万寿宫、思州八景等，座座古建，矗立洒架两岸，雕梁画栋，金碧辉煌，鳌姿凤体，凌空欲舞，丹素炫彩，衬映生辉。绿树红楼垂映江中，湖光山色极为壮丽。可惜因年长月久，风雨剥蚀，加之历代兵燹幸存者为数不多，部份遗址尚存，可测旧貌。

思州文明早孕，史程辉煌，文化璀璨。这里有古老的民族风情，如水尾大树林苗寨的铧锣，羊桥土家族的爬山节，注溪的赶娃娃场等，有优美古朴的民间音乐，如平庄、天马一带侗乡流传的民间传统唢呐“红曲牌”、“白曲牌”、思阳的祝酒歌等；有古老的民间文学，如创世神话，猎狩故事，名人传说，民谣谚语、咒语、联语等等，名目繁多；有风韵别致的民间舞蹈，如土家族甩手舞、宝抱神舞；有粗犷的土主戏（地戏）、滑稽的木偶戏等，还有皇官贡品，驰名中外的工艺石雕——思州石砚等等。思州古老文明，可曰黔省文化圣地之一。

1949年11月9日，岑巩获得解放，古思州历史揭开了新的一页。三十多年来，在党的领导下，岑巩发生了翻天覆地的变化，工业方面，有了很大的发展，至今为止，有工交企业20家，主要产品有水泥、导火索、鞭炮、碾米机、缝纫、印刷、工艺美术、皮革、农机修理和制造，白酒、香料油、缙草香料油、山苍子油，一级桐油、石砚、蜜饯等。其中：一级桐油、缙草香料油、山苍子油是出口创汇产品。导火索，200型碾米机是省定型产品，思州石砚定为全国名牌传统工艺产品，远销香港、日本、菲律宾等东南亚各国。农业方面：全县有耕地面积178497亩，每个农业劳动力，平均占有耕地2.71亩，1987年粮食总产量为4850.5万公斤，油菜籽363.3万公斤，花生177.54万公斤，生猪11.27万头。全县有百万方以上水库14个，10万方以上水库29个，山塘78口，拦河坝28座，安装水轮泵152台，有电灌站75座、机灌28个，全县有效灌溉面积占稻田面积的69%。商业方面：修建了百货大楼、纺织品商店等，每年社会商品零售额大有增长。电力方面：全县共有水电站38个，装机2799瓩，其中县办电站一个，乡办12个，1921瓩，村民组办25个，393瓩。交通方面：1968年在龙江、小河上建起“东方红”、“永红”两座大桥，全县有乡村公路436公里，各乡驻地均通班车。主要公路有两条，东通镇远，北通江口，西通石阡，共有公路桥38座（解放后修30座）。矿源方面：解放后经过普查，在龙马一带发现铀矿，北部边沿有磷矿，西部边沿有铁矿，水尾驾鳌有彩色花纹大理石。教育方面：全县有普通中学12所，小学134所，幼儿园6所。共有中学教职员264人，小学教职员926人，幼儿教职员20人。在校中学生5181人，小学生24300人，幼儿330人。卫生方面：现全县有医院11所，病床220张。有卫生防疫站、妇幼保健站各一所。全县共有医护人员202人。危害人民身体健康的丝虫病已基本消灭。文化方面：文化机构逐步健全，现有文化局、文化馆、图书馆、文管所、民族文工队、新华书店、电影公司、广播电视局、电视转播站、广播站和放大站等。科技方面：建立了县科委和县科协，至今全县从事自然科学研究的科技人员有460人，主要从事农、林、牧、医等项工作的研究。

总之，建国以来，岑巩县各族人民用自己的双手，建起了座座工厂、学校、商店、修筑了条条街道公路，工业、农业、交通、卫生、科学、文化等等都得到欣欣向荣地发展。

“光阴荏苒，物象更新，古思州，如今一派春意，在未来的岁月中，她将以更加雄健的步伐，向着四个现代化的宏伟目标奋勇前进！”

## 岑 巩 建 置 沿 革 简 述

思州是贵州政治、经济、文化早期发达地区之一。民国《岑巩县志》云：“吾岑昔为思州府地，思州始名于唐，开府于明，历史之久，驾乎贵州。在元代置安抚司，领府州县及长官司六十八、广土众民，曾光耀史册。”据《寰宇记》、清《思州府志》等史籍记载，思州最古，为禹郡荆梁二州之裔，春秋时属楚郡黔中地。秦为黔中郡地。汉为武陵郡无阳县。三国时为吴国荆州武陵郡黔阳县。两晋南北朝时仍属黔阳县。隋代为信州巴东郡清江县，开皇十九年，（599）设务川县属巴东郡。唐贞观四年（630），改务川为思州，初隶江南道，后隶黔中道。天宝元年（742），改思州为宁夷郡，乾元元年（758）复名思州。五代十国废。北宋大观元年（1107）再建思州治。宣和四年（1122）又废。南宋绍兴元年（1131）又置。元初为新军万户候，至元十四年（1277）改名思州军民安抚司，辖十二长官司。至元十七年（1280）七月，思州安抚司还旧治，龙泉坪火烧其城，迁宣抚司治于清江郡（今岑巩县城）。改安抚司为宣慰司，兼管内安抚。至元二十九年（1292）改名军民宣抚司，后又改名安抚司，领府、州、县及长官司六十八。民国《岑巩县志》载，有今之铜仁、江口、思南、沿河、务川、德江、印江、松桃、石阡、玉屏、三穗、凤冈、黎平、从江、荔波、施秉、锦屏、榕江、镇远等地，并且有飞地在广西。辖土四万多平方公里。明初置思州宣慰司，领长官司十二。永乐十一年（1413）将思州，思南两宣慰司地分置八府即：思州府、镇远府、黎平府、乌罗府、新化府、思南府、石阡府、铜仁府。隆庆二年（1568）移治平溪卫（今玉屏县城）领玉屏、清溪二县，长官司四。万历五年（1577）还旧治，仍领县二，长官司四。民国二年（1913）废思州府，改称思县，民国十九年（1930）改思县为岑巩县。1958年12月撤销岑巩县与镇远、三穗并为大县，称岑巩公社。1961年8月复称岑巩县至今。

## 岑 巩 文 化 发 展 史 略

岑巩为古思州故地，历史悠久，史程辉煌，文化灿烂，不仅是贵州政治、经济文化的先地，同时也是祖国西南文化摇篮，文明圣土。

思州山明水秀，风光壮丽，寒武纪豹，溶洞奇观星罗棋布，她经过了一个伟大的洪荒时代，是远古先民采集狩猎的居栖宝地。思州源远流长，人类历史可以溯到尧舜夏商时期，古为荆梁西南裔，秦汉为黔中郡地，唐置峨山夜郎县，后历置郡、府、州、县列为西南重镇，驰名赤县神州。思州广土众民，地处西南要充，素有“湘滇咽喉”要地，“三省通衢”



## 岑巩建置沿革简述

思州是贵州政治、经济、文化早期发达地区之一。民国《岑巩县志》云：“吾岑昔为思州府地，思州始名于唐，开府于明，历史之久，驾乎贵州。在元代置安抚司，领府州县及长官司六十八、广土众民，曾光耀史册。”据《寰宇记》、清《思州府志》等史籍记载，思州最古，为禹郡荆梁二州之裔，春秋时属楚郡黔中地。秦为黔中郡地。汉为武陵郡无阳县。三国时为吴国荆州武陵郡黔阳县。两晋南北朝时仍属黔阳县。隋代为信州巴东郡清江县，开皇十九年，（599）设务川县属巴东郡。唐贞观四年（630），改务川为思州，初隶江南道，后隶黔中道。天宝元年（742），改思州为宁夷郡，乾元元年（758）复名思州。五代十国废。北宋大观元年（1107）再建思州治。宣和四年（1122）又废。南宋绍兴元年（1131）又置。元初为新军万户候，至元十四年（1277）改名思州军民安抚司，辖十二长官司。至元十七年（1280）七月，思州安抚司还旧治，龙泉坪火烧其城，迁宣抚司治于清江郡（今岑巩县城）。改安抚司为宣慰司，兼管内安抚。至元二十九年（1292）改名军民宣抚司，后又改名安抚司，领府、州、县及长官司六十八。民国《岑巩县志》载，有今之铜仁、江口、思南、沿河、务川、德江、印江、松桃、石阡、玉屏、三穗、凤冈、黎平、从江、荔波、施秉、锦屏、榕江、镇远等地，并且有飞地在广西。辖土四万多平方公里。明初置思州宣慰司，领长官司十二。永乐十一年（1413）将思州，思南两宣慰司地分置八府即：思州府、镇远府、黎平府、乌罗府、新化府、思南府、石阡府、铜仁府。隆庆二年（1568）移治平溪卫（今玉屏县城）领玉屏、清溪二县，长官司四。万历五年（1577）还旧治，仍领县二，长官司四。民国二年（1913）废思州府，改称思县，民国十九年（1930）改思县为岑巩县。1958年12月撤销岑巩县与镇远、三穗并为大县，称岑巩公社。1961年8月复称岑巩县至今。

## 岑巩文化发展史略

岑巩为古思州故地，历史悠久，史程辉煌，文化灿烂，不仅是贵州政治、经济文化的先发展地，同时也是祖国西南文化摇篮，文明圣土。

思州山明水秀，风光壮丽，寒武纪豹，溶洞奇观星罗棋布，她经过了一个伟大的洪荒时代，是远古先民采集狩猎的居栖宝地。思州源远流长，人类历史可以溯到尧舜夏商时期，古为荆梁西南裔，秦汉为黔中郡地，唐置峨山夜郎县，后历置郡、府、州、县列为西南重镇，驰名赤县神州。思州广土众民，地处西南要充，素有“湘滇咽喉”要地，“三省通衢”