

012616

安徽山水志丛书
巢湖志编纂委员会编

巢 湖 志



巢湖志编纂委员会 编

巢湖志

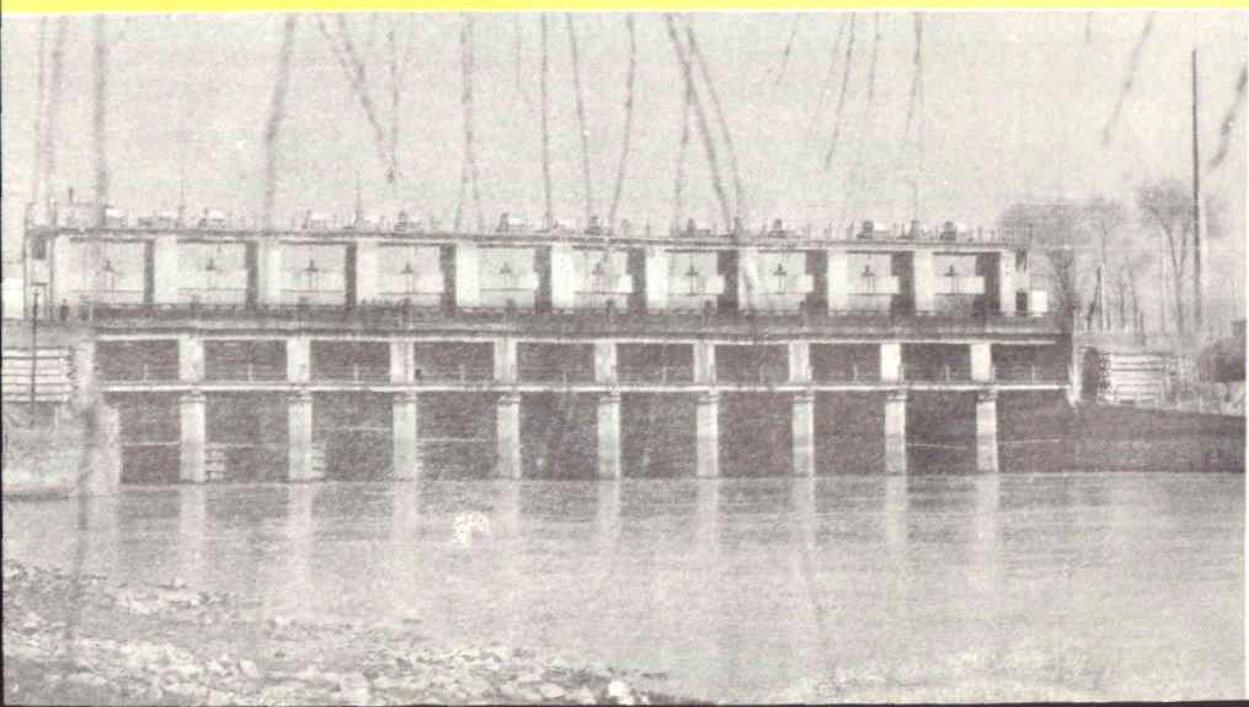


黄山书社

◀ 巢湖春晓 何竟成摄



巢湖闸 何竟成 摄 ▼



冯玉祥故居

倪鹤翔摄



黄麓师范

倪鹤翔摄



省工人疗养院

倪鹤翔摄





合肥市九州大厦 曾石铃摄



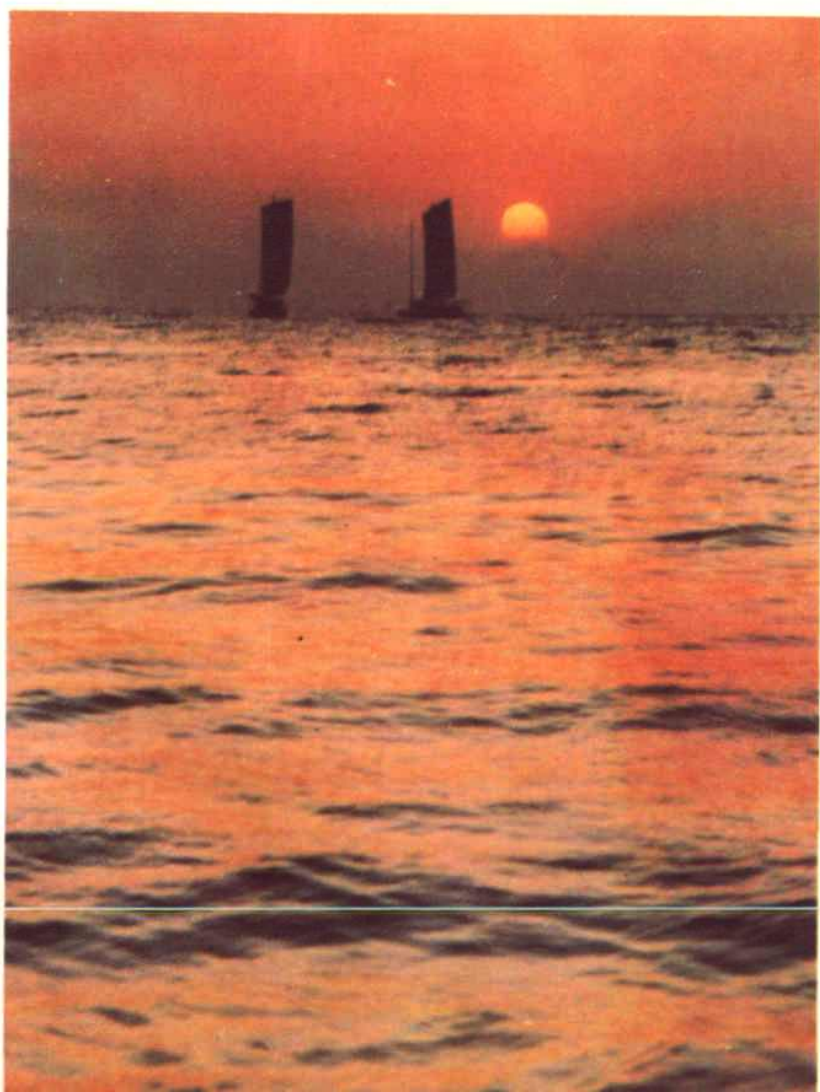
巢湖市巢湖路 倪鹤翔 摄



巢湖市临湖宾馆中楼 倪鹤翔摄



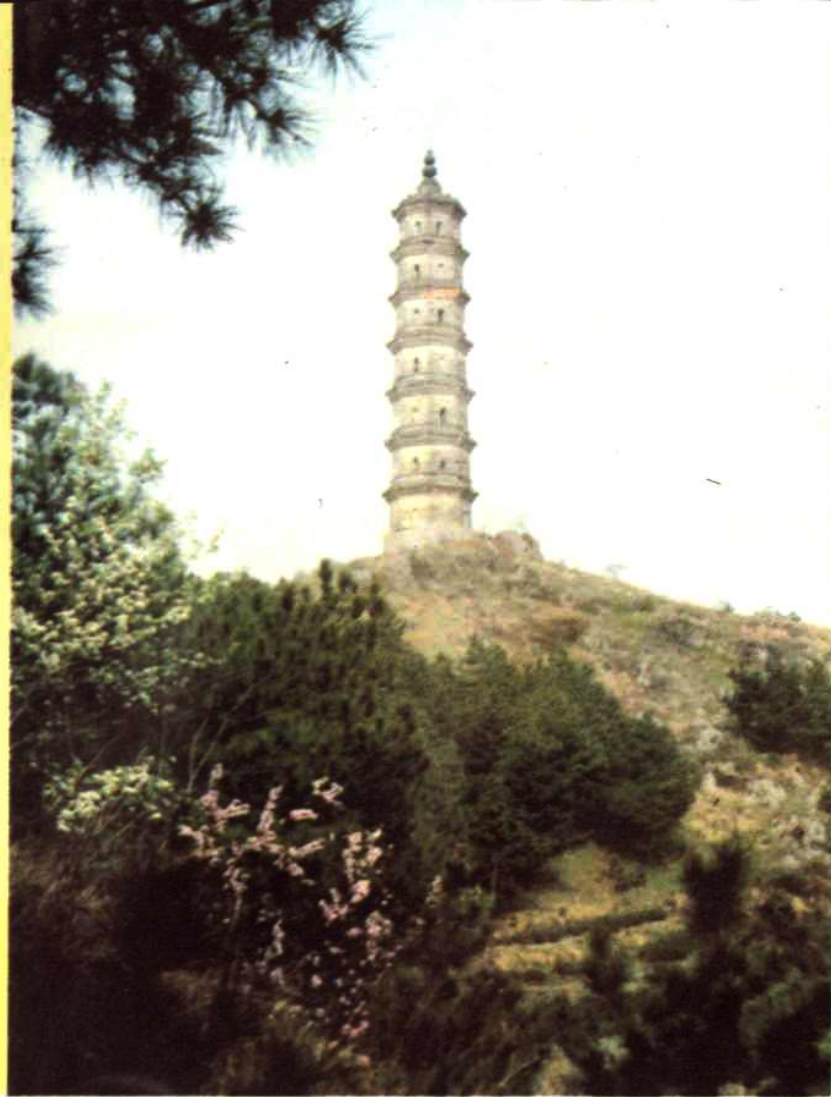
姥山上的姥山亭与望儿塔 倪鹤翔摄



巢湖日出
何竟成摄

姥山顶上的文峰塔

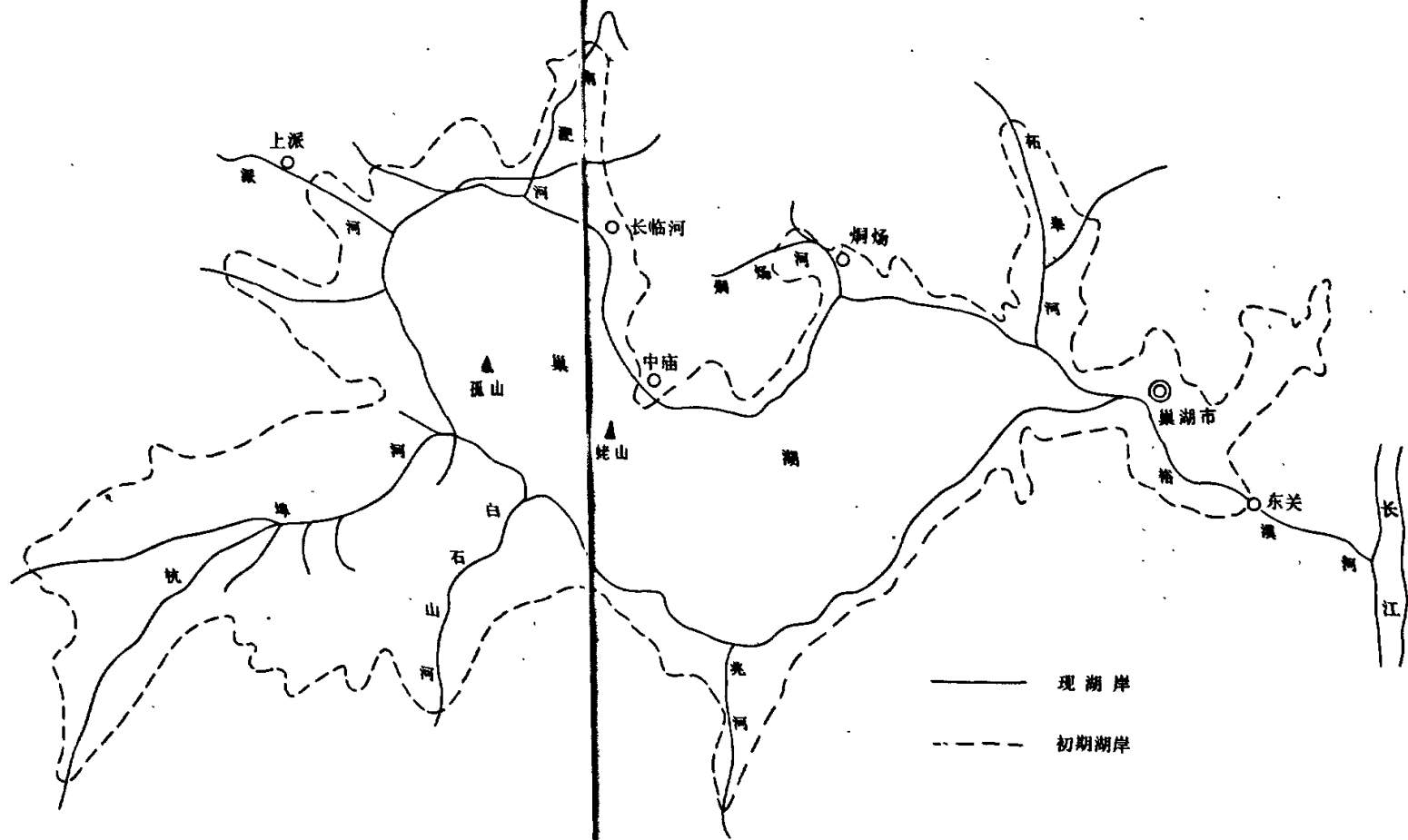
何竟成 摄



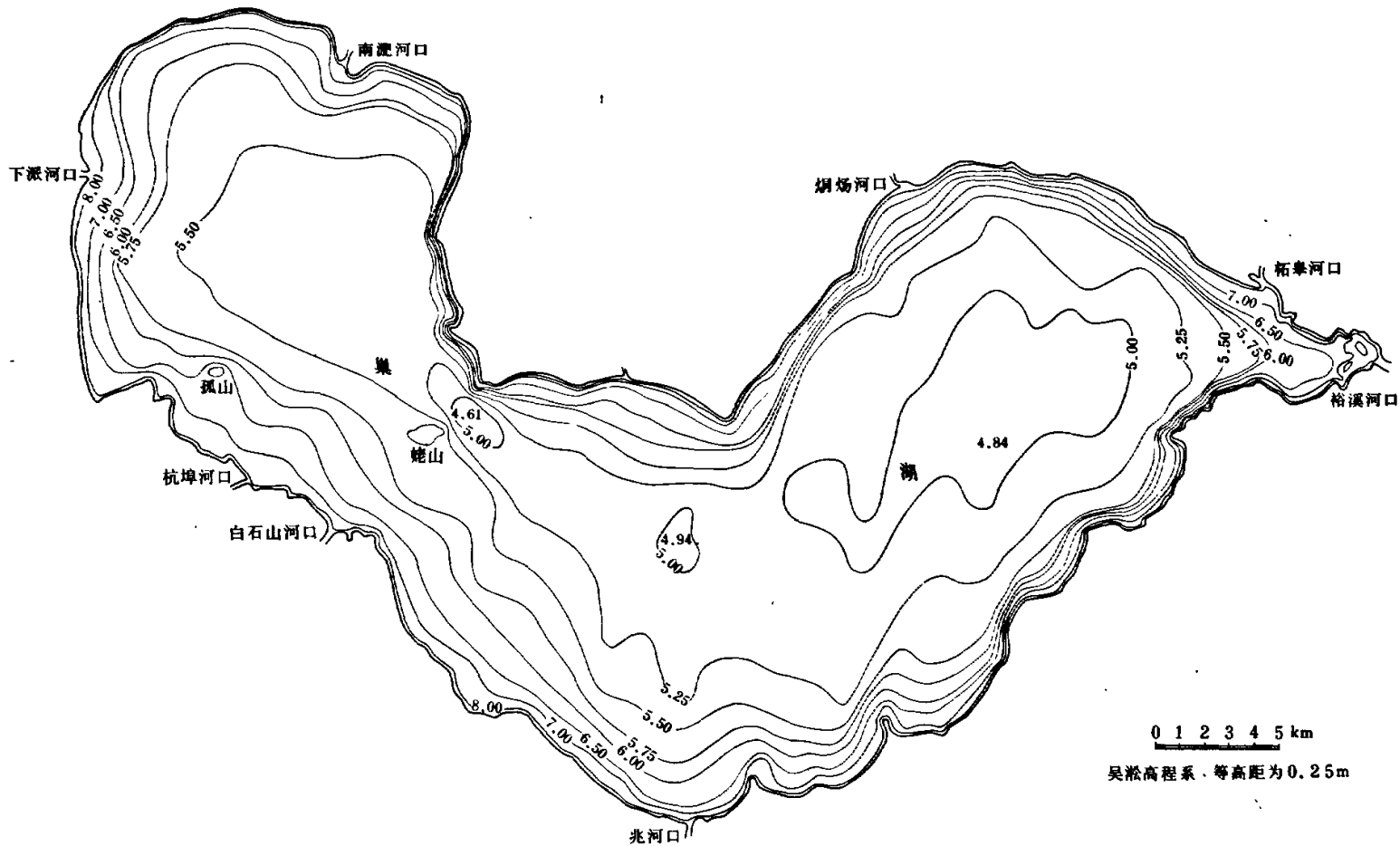
乌瞰中庙 何竟成 摄



巢湖演变略图



巢湖湖盆地形图



序

湖志，是志书中的一种专志。我国过去编纂的湖志，现在能见到的有《太湖志》、《洞庭湖志》、《巢湖志》、《西湖志》和《练湖志》等。它们对研究我国湖泊历史都有一定的价值。

清光绪二十四年（1894年）江苏丹徒李恩绶编纂的《巢湖志》，由于受历史条件限制，主要辑录了巢湖的景观、诗赋等内容，对巢湖的演变、自然环境和物产资源很少涉及。为了系统了解、掌握巢湖的演变以及生态资源，进一步发展巢湖的水利、水产和旅游事业，振兴巢湖沿岸经济。1982年安徽省地方志编纂委员会决定新编一部《巢湖志》，作为安徽山水志丛书中的一部专志，向国庆40周年献礼。1985年上半年我市地方志编纂委员会接受任务以后，组织人员，广征博采，反复修改，历时三年书成。

新编湖志是一项开拓性工作，只能在实践中探索。市地方志办公室在编写过程中，运用辩证唯物主义和历史唯物主义观点，全面、系统地反映巢湖的历史和现状，重点记述了湖泊的自然环境、水产资源、水利航运、环境保护和名胜古迹等，旨在直接为经济建设提供历史借鉴和现实依据。志书体例采用章、节、目结构，附以图、表。全书分10章，约16万字。

巢湖是我国五大淡水湖之一，全区气候温和，雨量充沛，自然资源丰富，名胜古迹众多，素称“鱼米之乡”。编好这部志书，不仅可为宣传巢湖、开发巢湖、建设巢湖提供珍贵资料，还可作为向全区人民进行爱国主义和社会主义教育的一份乡土教

材。利于当代，惠及子孙，意义深远。

中共巢湖市委书记 王精华
巢湖市人民政府市长 孟家安
1988年5月

凡 例

- 一、本书旨在为开发利用巢湖提供资料依据。
- 二、本书采用章节结构，共10章，前置概述，后有大事年表。
- 三、本书分门别类记述巢湖情况，重在叙述经济方面内容。
- 四、本书记述范围，以巢湖水域为主，兼记与湖有关内容，如水利、名胜古迹等。
- 五、本书资料上限不定，下限截止1985年，少数资料延伸至1986年。
- 六、本书资料多取材于文献资料和学术论著，经多方考证，求实存真。
- 七、本书属资料性著述，对少数重要问题有所议论。

目 录

序	(1)
凡 例	(1)
概 述	(1)
第一章 自然环境	(1)
第一节 成因演变	(1)
第二节 湖泊地貌	(2)
第三节 湖泊形态	(4)
第四节 气 候	(5)
第五节 水 文	(11)
第六节 水系河流	(13)
第二章 物 产	(22)
第一节 鱼 类	(22)
第二节 水生植物	(25)
第三节 水 鸟	(30)
第三章 水 利	(32)
第一节 节制闸	(32)
第二节 圩 坍	(34)
第三节 圩 堤	(38)
第四节 河道治理	(40)
第五节 引巢灌溉	(43)
第四章 航 运	(48)
第一节 航 道	(48)

第二节	港 口	(56)
第三节	运 输	(63)
第四节	造 船	(67)
第五章	渔 业	(70)
第一节	捕 捞	(70)
第二节	渔业经济	(76)
第三节	增 殖	(78)
第四节	渔 政	(81)
第六章	环境保护	(83)
第一节	生态变迁	(83)
第二节	湖盆淤积	(86)
第三节	水质污染	(89)
第四节	污染防治	(105)
第五节	湖泊绿化	(107)
第七章	名胜古迹	(110)
第八章	管 理	(124)
第一节	历代行政归属	(124)
第二节	管理机构	(125)
第三节	沿湖主要城镇	(129)
第九章	艺 文	(136)
第十章	军 事	(152)
大事年表	(158)
修志始末	(161)

概 述

巢湖，曾称居巢湖，俗称焦湖。由合肥、巢湖、肥东、肥西、庐江二市三县环抱，东西长54.5公里，南北宽21公里，湖岸线长170多公里。水位8米时，面积755平方公里，容积17.17亿立方米，深度2~5米，是我国五大淡水湖之一。

巢湖成湖于一万年以前，为断陷湖。湖纳四方来水，“川形百道开”，昔日有“港汊三百六十纳诸水”之说，现有大小河流35条，大部分集中在西、北部，主要有杭埠河、丰乐河、南淝河、派河、白石天河、柘皋河、兆河等。湖区平均拦蓄地面径流30多亿立方米，诸流汇集后，经巢湖市南的湖口，入裕溪河汇入长江。

由于水体调节，巢湖气候温和湿润，加之丰富的水源、较好的生态，以及1962年建成的可以人工调节湖水的巢湖闸，和陆续建成的总装机10万多瓩的700多个排灌站，使巢湖流域的五县二市（12938平方公里）成了“鱼米之乡”。湖区曾见鱼类94种，尤以“巢湖三珍”银鱼、白虾、螃蟹驰名中外。宋朝宰相司马光曾有“银花脍鱼肥”之赞誉。早在汉代，沿湖百姓就“采捕以助口”，现在，专业捕捞队有近十个，大小船只二三百条，开湖期间，更有无数张鱼盆，荡漾在万顷碧波之上。白帆点点，鱼歌互答，把人带入“巢湖之别误华簪，湖上青山梦里酣，三月鲥鱼九月桔，令人那不忆江南”的意境。

广阔的水域，放射状的水系，形成了经久不衰的通航能力。唐史有“郡米数万石”经巢湖“输入扬州”的记载，清末芜——

合客运航班穿巢湖而过。现在，沿湖有7个港口，其中，巢湖港是省内河八大港口之一，有12条航线、1300多公里长，上接合肥，下通长江，左达大别山，右连淮河，年中转货运量在200万吨左右，是我省中部连接省内外货运干线的重要枢纽。

丰富的物产资源，重要的交通位置，广阔的流域面积，引起了历代政府的重视。从明代的洪武到清朝的乾隆，都设了焦湖司，专管巢湖。民国年间设了水上警察专局。解放后，两次设巢湖区，七十年代成立了巢湖管理委员会办事处，下辖水上公安局和各县、市湖管站，并在沿湖成立20几个湖管段，100多个湖管组，形成一个省、县（市）、乡、村四级管理体制，并积极从事开发工作。

湖光山色，名胜古迹，吸引了历代文人墨客，军政豪杰。古代的曹操、罗隐、朱元璋、姜夔、石涛，近代的李鸿章、李天馥，现代的刘伯承、郭沫若、李焕之等，他们不仅游湖赏景，还留下了墨宝，随着改革开放，中外游客源源不断涌来。他们踏浪游湖，登山玩塔，体味水天一色意境；他们观花赏洞，遐想仙子白牡丹和仙人吕洞宾，避扰红尘，秘藏深山修炼之事。他们赞怜摩崖石窟，联想刘伯温感众，“石佛无头”的传说；他们濯缨半汤，小憩“九福之地”，体味“浴罢恍如肌骨换”的轻松快感。他们依山临湖品尝水鲜，共话巢湖风土人情。

千百年以来，巢湖哺育了沿湖的人民，也给她的流域带来了光彩。在五县二市人民的精心治理和建设下，古老而秀丽的巢湖将会更加灿烂夺目。