

桐柏县交通志

桐柏县交通志编辑室
一九八九年十二月

《桐柏县交通志》编纂领导小组

组 长：曹其生

付组长：杜先勤 潘金虎 邓云程 刘荣强

《桐柏县交通志》编辑室

主 编：王付成

责任编辑：刘荣强

搜集资料：刘荣强 王付成 刘年芝 金美玲
徐建国 王明克 雷三友 李文萍
杨新胜

绘 图：唐道德 王付成

打 印：刘新海

摄 影：杨明义

《桐柏县交通志》编纂领导小组

组 长：曹其生

付组长：杜先勤 潘金虎 邓云程 刘荣强

《桐柏县交通志》编辑室

主 编：王付成

责任编辑：刘荣强

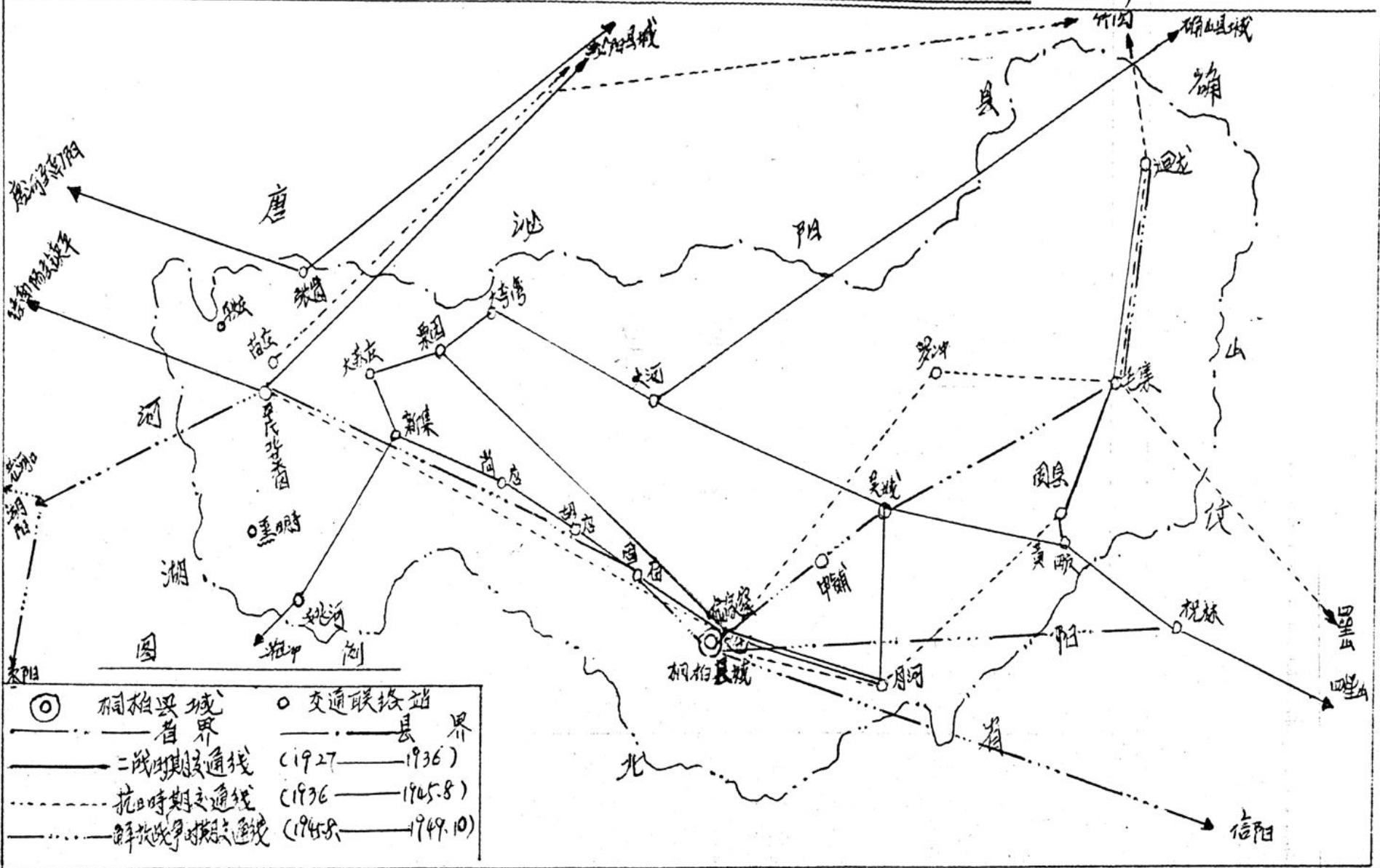
搜集资料：刘荣强 王付成 刘年芝 金美玲
徐建国 王明克 雷三友 李文萍
杨新胜

绘 图：唐道德 王付成

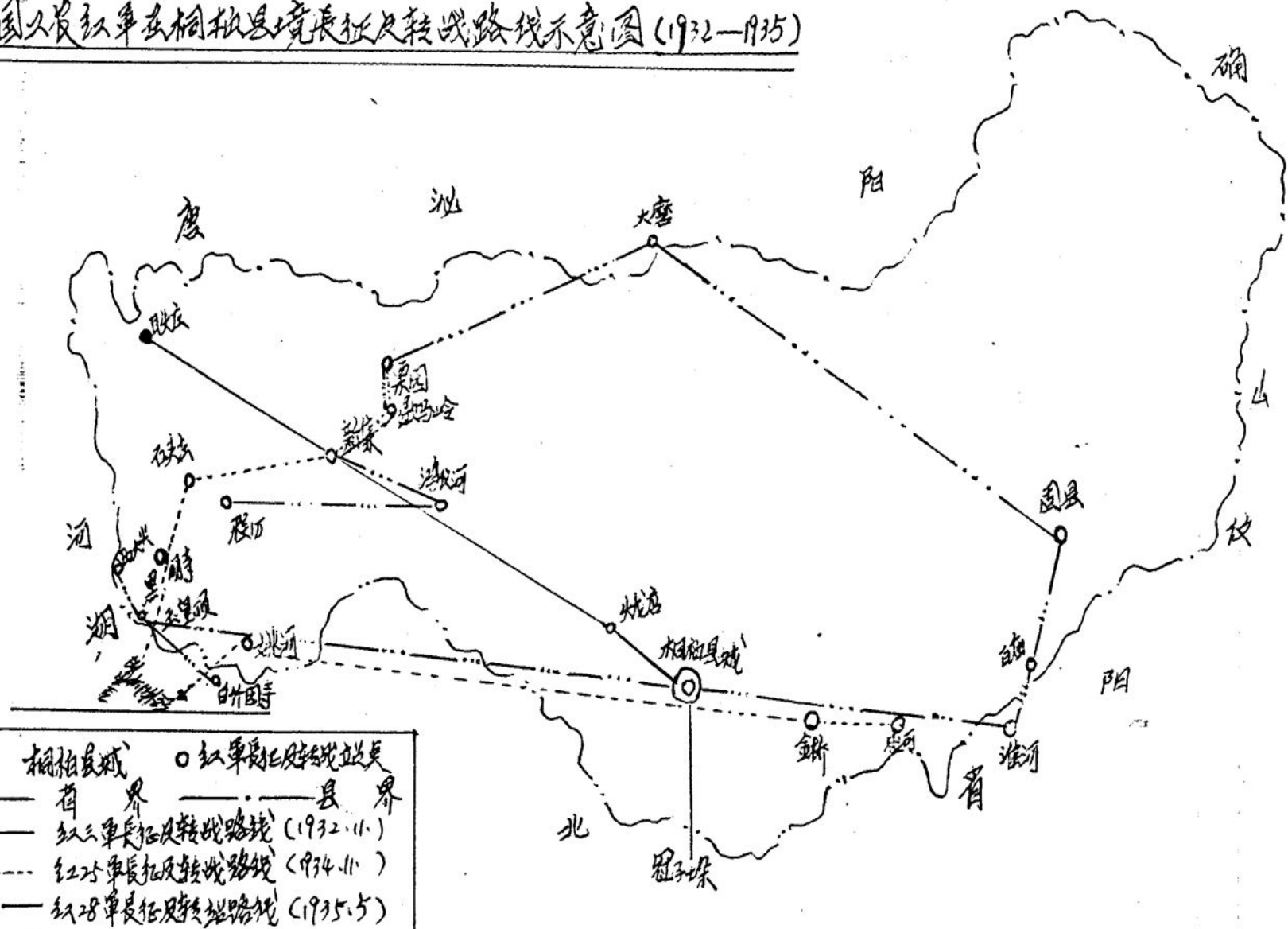
打 印：刘新海

摄 影：杨明义

桐柏县建国前共产党交通联络站示意图(1927—1949.10)



中国工农红军在桐柏县境长征及转战路线示意图(1932—1935)

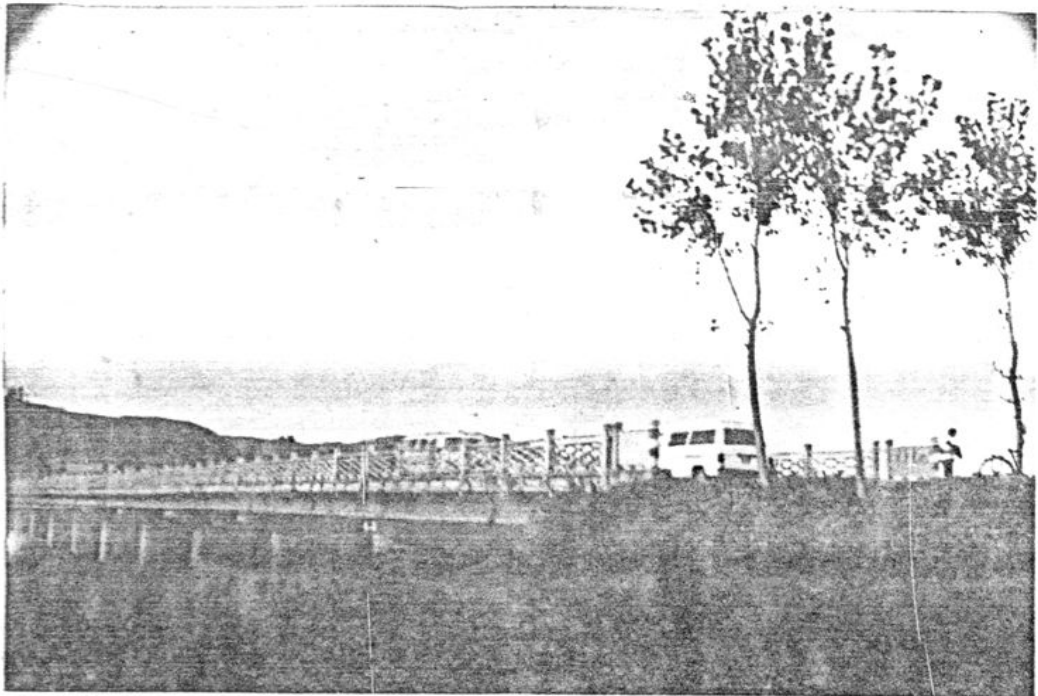


桐柏汽车站

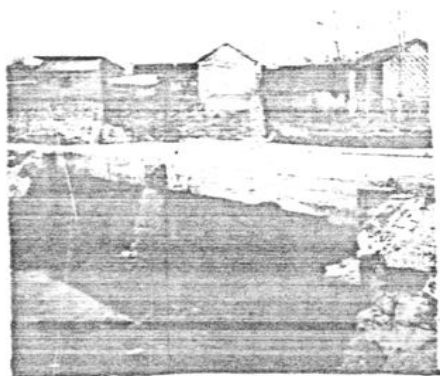


桐柏县交通局正面图

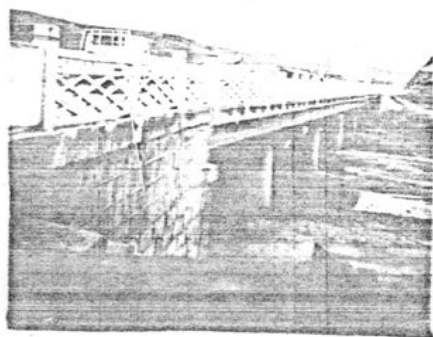
泌阳铁路铁山车站



月明公路毛集公路桥



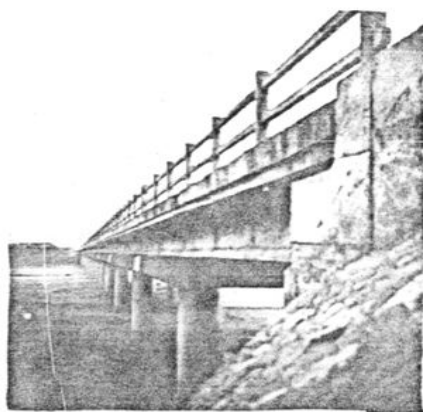
民国时蔡家小河桥



今日蔡家小河桥



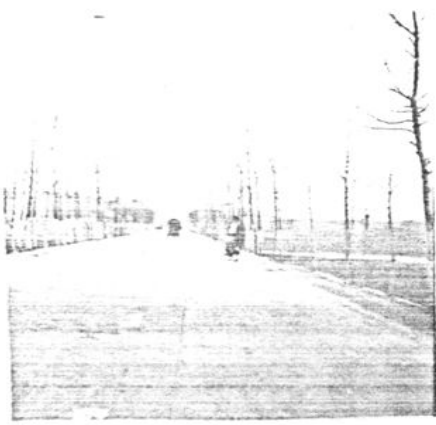
明泌铁路毛集大桥



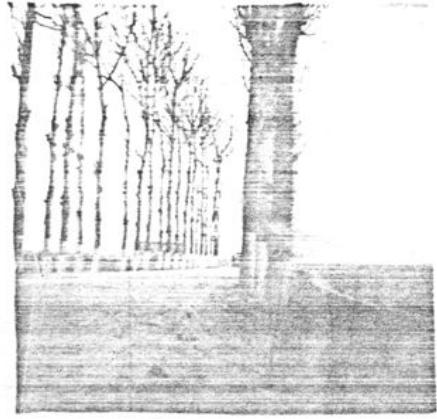
平程公路平氏大桥



平氏东门桥



东十里渣油路面



国道312公路林



平程公路沙石路面



桐大公路十八拐

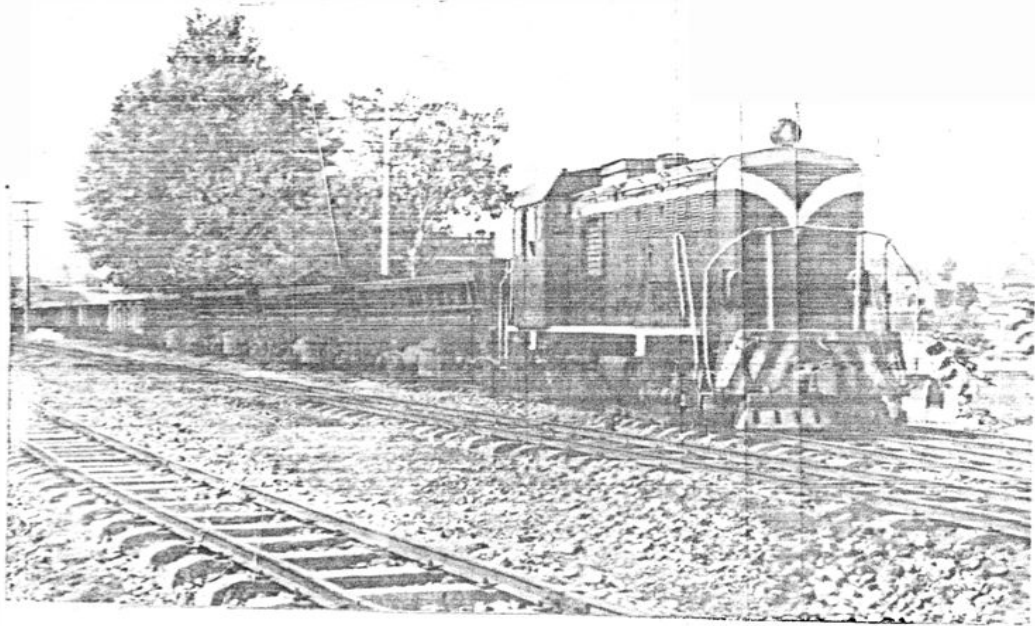


水帘寺旅游公路

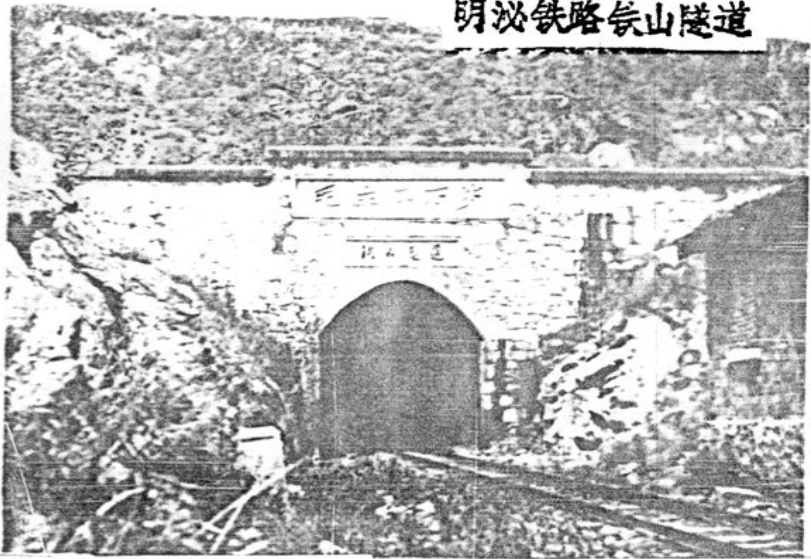


回龙至榨楼苏区公路

小火车



明泌铁路瓮山隧道



客车 桐柏县汽车运输公司停车场





《桐柏县交通志》编纂领导小组全体同志合影

左起：王付成 刘荣强 邓云程 曹其生 杜先勤 潘金虎

序

《桐柏县交通志》终于和大家见面了，它的问世，是桐柏县交通战线上的一件大喜事，这对于了解和探讨桐柏的交通建设，进一步发展我县的交通事业，促进我县的经济腾飞都是极其有益的。

桐柏是个山区县，又是老苏区，素有“宛东咽喉”、“^西信息屏障”之称，历为兵家必争之地。解放前，交通闭塞，民生凋敝，山城千疮百孔。贯穿我县东西的唯一公路也处于瘫痪，几座小型桥梁也残破不堪，运输全靠人推肩挑。解放后，在中国共产党和人民政府领导下，桐柏的交通事业发生了巨大的变化，不但迅速医治了历史遗留下来的创伤，而且依靠全县人民的智慧和辛勤的劳动，使我县的交通事业飞速发展。如今桐柏的公路四通八达，明洪铁路穿越县境。各种现代化的交通运输工具奔驰在桐柏的城乡大地上。

为了把桐柏交通事业发展的历史如实地记述下来，“以史为镜”给后人留下一份珍贵的遗产，《桐柏县交通志》编纂人员，几年来默默无闻地工作，采访了大量翔实的资料，整理编写成书，为桐柏人民办了一件大好事。也是他们辛勤劳动的结晶，确是值得祝贺的。

本志是一部交通专业志书，填补了我县历史上的空白。编纂工作虽取得很大成绩，但由于我们水平有限，又是初次尝试，缺乏经验，书中难免会出现这样那样的不足之处。尽管这样，它仍将会为桐柏各项事业的发展起着积极的作用。

曹其生

一九八九年十月三十日

前 言

编纂交通志，是为了整理、保存资料；承前启后，继往开来；服务当代，有益于后代。为桐柏今后交通运输事业的发展，提供历史借鉴和现实依据，这是我们的基本出发点。

《桐柏县交通志》的编纂工作，始终坚持以事实为依据，以马列主义、毛泽东思想为指导。本着尊重历史、实事求是、详今略古的原则，采取众手成志的办法，分工合作。通过查档、座谈、勘查、访问，搜集了大量翔实的资料。经过筛选、核准、试写、反复修改而最后成书。全书内设：概述、大事记、道路、运输、管理、汽车修理、荣誉、机构等六章二十一节约十二万字。主要记述新中国成立36年来，桐柏县交通事业发展的真实面貌。

由于《明嘉靖南阳府志》和清乾隆年间《桐柏县志》中都很少记载交通；加之近代以后的资料保存不够完好，实在难以搜集；更由于我们对修志工作还是初次尝试，经验不足，水平有限，力不从心，颇难胜任。遗、误之处在所难免。恳请领导和同志们阅后多提宝贵意见。

编 者

一九八九年十二月

凡 例

一、《桐柏县交通志》是一部经济类专业志书，个别章节记事上溯至古代，下限1985年12月底止。

二、本志记载的区域范围，以现行桐柏县辖地域为主，古地名必要时注明今地名。

三、本志按交通门类横分竖写，古代略述，近、现代详记。采用述、志、录、照、图、表、记7体编纂。

四、本书历史纪年，1912年(民国元年)以前朝代年号在前，后加括号注明公元纪年。中华人民共和国成立后，只用公元纪年。书中所用新中国成立(建国)前后和桐柏解放前后，指1949年10月1日、1947年12月15日前后。

五、本志书大事年表采用编年体和记事本末体相结合的写法，一年之中每事自为起迄，古代大事只记年不记月。

六、志书中所用度量、重量单位均采用公制，用汉字表示(如公里、米、厘米、公斤、吨/公里、人/公里)，除征引数字照录外，余均采用阿拉伯数字。

七、关于人物的记述，凡获得地区(或相当于地区)级上的劳动模范、先进生产(工作)者，有重大贡献、有影响的人物均可入志，采用表、简介、传略三种形式分别记述。

八、本志机构沿革中，历任局长、正付股长及局属单位正、付职分别以任职时间先后排列。名目中姓名均用常用名。

九、本志采用章后注。

目 录

序	
前言	
凡例	
概述	1
大事记	5
第一章 道 路	22
第一节 古 道	23
一 大 道	23
二 便 道	24
第二节 公 路	24
一 国 道	25
二 省 道	30
三 县 道	31
四 乡 道	32
五 乡村公路	34
六 专用公路	35
七 旅游公路	37
八 县城街道	37
九 路 面	42
第三节 明毛铁路	43

一	线路修建	43
二	站场设置	44
第四节	管道	47
一	输油管道	47
二	输水管道	47
三	输气管道	48
第五节	桥梁隧道	49
一	桥梁	49
二	涵洞	61
三	隧道	61
第二章	运输	64
第一节	运输工具	65
一	人力工具	65
二	畜力工具	67
三	机动工具	67
第二节	客运	73
一	人、畜力客运	73
二	汽车客运	73
三	机动三轮车客运	82
四	火车客运	82
第三节	货运	83
一	人、畜力货运	83
二	汽车货运	88

三	拖拉机货运	93
四	火车货运	94
五	管道运输	95
第三章	管 理	97
第一节	公路管理	97
一	公路养护	97
二	路政管理	108
三	养路费	111
四	公路交通量调查	115
第二节	运输市场管理	117
一	货运管理	117
二	客运管理	121
三	票证管理	122
四	运价管理	123
五	检查站	129
六	管理费	130
第三节	交通监理	131
一	安全教育	131
二	车辆管理	132
三	驾驶员管理	134
四	肇事处理	136
第四章	汽车修理	141
第一节	国营专业	141

第二节	机关厂矿	142
第三节	集体行业	142
第四节	个体修配	143
第五章	荣 誉	144
第一节	王寿昌传略	144
第二节	吕纪山简介	146
第三节	群英谱	147
一	先进个人名录	147
二	先进集体名录	148
第六章	机 构	149
第一节	民国时期交通机构	149
第二节	交通局	149
第三节	局属单位	160
一	公路段	160
二	汽车运输公司	162
三	汽车站	164
四	第二汽车运输公司	166
五	公路运输管理所	169
六	交通监理站	172
七	公路派出所	173
附 录	174
编后记		