

大连文史资料  
戏剧专辑



中国人民政治协商会议辽宁省大连市委  
文史资料委员会编

大连海运学院出版社

# 大连文史资料戏剧专辑

*DA LIAN WEN SHI ZI LIAO XI JU ZHUAN JI*

政协大连市文史资料委员会编  
蒋永维、田将庆、王多闻、马丽芬 审稿  
王胜利 主编

大连海运学院出版社

(辽)新登字 11 号

**大连文史资料——戏剧专辑**

政协大连市文史资料委员会编

王胜利 主编

蒋永维、田将庆、王多闻、马丽芬 审稿

---

大连海运学院出版社出版、发行

大连海运学院出版社印刷厂印刷

---

开本:850×1168 1/32 印张:6.75 字数:169千

1992年7月第1版 1992年7月第1次印刷

---

责任编辑:晓非 封面题字、设计:隋军

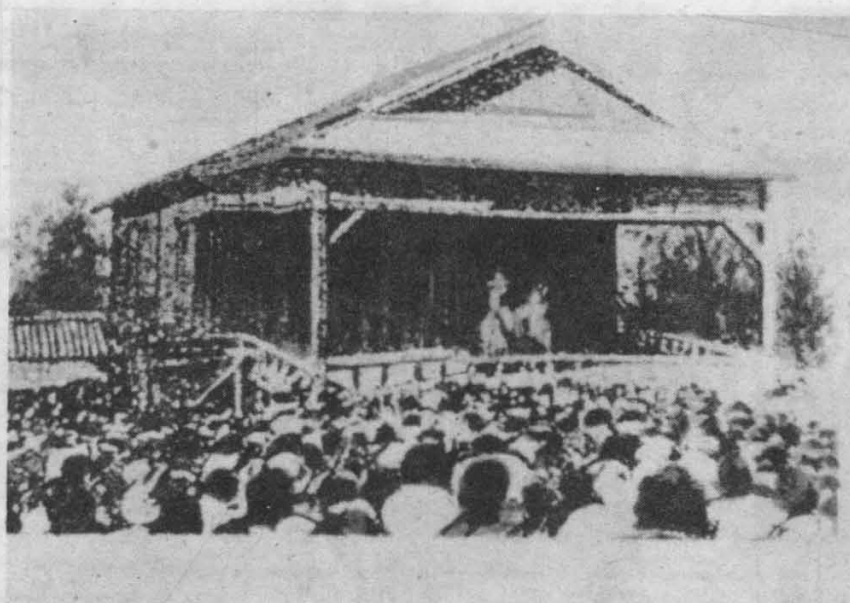
印数:0001—3000 定价:2.80元

ISBN 7-5632-0465-9/K·12





清代商人纪凤台兴建的“露西亚”剧场(1902年)



20年代末寺儿沟之野台戏



由永善茶园改建的宏济大舞台(1934年)



岐山戏社班主孙凤鸣于大连西岗露天市场兴建的岐山小舞台(1922年)



曹艺斌、蓉丽娟演出《斩经堂》

十月革命節隆重獻演  
 太平天國革命史劇

導演：田鳳先生

編劇：趙慧深先生

主演：劉汝鵬先生

監製：汪洋先生

**洪**

**嬌**

**宣**

編劇：阿英先生

演出：新聲劇團

地點：地盤和水街

電話：二一九一

中華民國三十七年十月二十二日

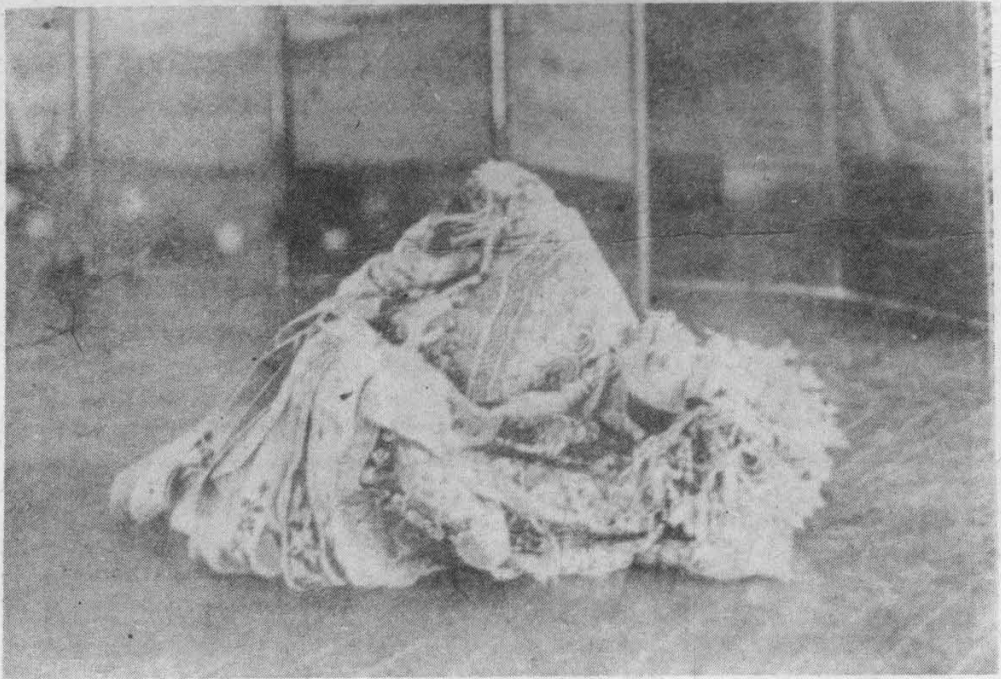
新聲劇團 演 洪 嬌 宣

郵政特准掛號認爲新聞紙類  
 登記證：警字第一九二號  
 郵政特准掛號認爲新聞紙類  
 登記證：警字第一九二號

郵 2-2048 全 郵 電 局 702

京剧《洪娇宣》演出广告(1948年)





欧阳予倩在大连演出《贵妃醉酒》(1925年)



大连文工团演出的歌剧《赤叶河》(1949年)

戲劇競賽優勝紀念  
**藝術還家**  
建新工業公司第二獎 職工總會敬贈  
1949.5.1

建新公司一九四九年“五·一”戲劇競賽優勝紀念匾(二等獎)



建新公司文艺研究小组负责人阿英(左第4人)、刘汝礼(左第2人)和干部们在讨论工人文娱活动。



## 前 言

《大连文史资料》自 1984 年创刊以来,已出版了 8 辑。其中两辑是专题型的,即:《甲午战争在大连》和《八旗源流》。

根据多年来的实践,我们在总结文史资料的征集、整理、编辑、出版等方面的工作中,逐渐认识到:在编辑方式上,除选辑型之外,还应出版一些专题型的历史资料。选辑型既便于史料的广泛征集、“抢救”和保存,也能及时地反映各方面人士提供的史料,有利于统战工作的开展;专题型则能集中某一事件、某同类事件或某一个人的史料,经过分门别类的整理、研究、鉴别、考订、取舍,使历史资料的质量达到更高的水准,从而获得人们的欢迎。

《大连戏剧》,就是我们在提高认识的基础上,编辑出版的第三部专辑。

大连戏剧的历史,有它自己的特点。一个在沙皇俄国以及后来日本帝国主义侵占了 40 年的殖民地,中国的民族传统戏剧是个什么样子?它是怎样生存、怎样演变的?这本身就有巨大的认识意义和研究价值。

本专辑将入录的资料编排为 3 组。第 1 组的 7 篇资料,记述了 1905 至 1945 年大连的戏剧班社、票社;外地不同流派艺人来连演出及演出的主要剧目;新剧的引入、传播、演变;建筑风格各异的戏楼、茶园、舞台以及当时大连民间艺术的零散史料。第 2 组共收 3 篇资料。从中可以看出 1945 年至 1949 年大连解放初期的戏剧工作,是怎样在“由苏军军事管制,共产党当权领导”的特殊历史条件下起步的;是如何在清除殖民地文化影响、开创新民主主义文化艺术的前提下发展的。第 3 组的 3 篇资料,写了三位艺人的生活及从

艺活动。这3位艺人不仅在大连,而且在京、津、沪也都是很有名气的。他们有的早已谢世,有的虽年逾古稀而依然健在。我们所以选定这3位艺人附录于后,是因为他们在解放前的大连戏剧界颇具代表性。

本专辑是市政协文史委员汤兰升、杨力生、王文清三位同志,以许多人口述的史料为基础,参考大量文献资料并集其它同志提供的多篇史料,几经厘剔,反复核实,纂辑成册。是戏剧工作者和地方史研究者的有用资料。

这是一本戏剧专刊,在个别综合史料中也偶有涉及音乐、美术之处,但为数极少,在此顺便说明。

我们主观上力图使文史资料的质量达到一定的水平,更好地发挥文史资料的社会功能,至于效果如何,还有待我们的努力,尤望各界同志批评、指点。

大连市政协文史资料  
委员会 办公室

1991.12

# 目 录

---

殖民统治时期(1905—1945)的大连戏剧活动 .....	
..... 汤兰升、杨力生、王文清编纂( 1)	
戏剧班社与戏剧科班 .....	
..... 马明捷、刘三星、刘长海、孙正刚( 2)	
大连京剧票社 .....	丁希文( 10)
来连艺人与演出剧目 .....	刘三星、李尧( 23)
新剧的引入、传播与向话剧的过渡 .....	丁希文( 40)
演出场所 .....	丁希文( 54)
大连梨园见闻拾零 .....	潘鸿钧( 67)
解放前大连民间艺术种种 .....	李显达( 73)
大连解放初期(1945—1949)戏剧工作的开创与发展 .....	
..... 汤兰升、杨力生、刘银花、姚万宝( 81)	
大连解放初期的工人戏剧活动.....	刘功成(119)
解放初期的民间剧团.....	丁希文(129)
六十年的回顾 .....	蓉丽娟口述、马明捷整理(135)
评剧名伶筱麻红 .....	端木、山河(182)
孙凤鸣和他的岐山戏社.....	孙正刚(190)



# 殖民统治大连时期(1905—1945)的戏剧活动

大连市艺术研究所 汤兰升、杨力生、王文清

1905年日俄战争结束,大连沦为日本的殖民地。殖民当局一方面在大连建港、办厂,进行殖民地经济掠夺的扩张和深化;一方面强化殖民统治,推行殖民地文化专制、控制、摧残以至割裂大连人民与祖国民族文化的密切联系和历史渊源,企图使大连的民族文化失去接续和发展的条件,以使用殖民地文化统治大连,奴役人民。然而,历史不以殖民者的意志为转移。以暴力消灭一个民族的文化传统是不可能的,切断一个民族的文化历史也是妄想,割绝一个民族的现实文化联系同样也是办不到的。随着大连地区海陆交通和工商经济的发展、市区规模的日益扩大、内地居民的不断涌入、国际国内政治形势的变化,中华民族的传统文化与新文化不仅在大连广泛流传,而且也顽强地生存和发展着。

本世纪初,大连市区出现了利庆茶园、庆升茶园、大观茶园等营业性剧场。1910年天福茶园建成。而后,同乐舞台、宏济大舞台、福兴大戏院又先后修建开业。于是,以茶园、剧场为基地,由业主牵头的京剧班社相继出现,京剧票社也应时而产生。由此,最先进入大连地区的河北梆子渐次衰落,京剧成了影响最大的剧种。北京的松竹社、文杏社、秀丽社、永春社以及言菊朋、谭富英、贯大元、金少山、侯喜瑞等,南方的王鸿寿、汪笑侬、周信芳、刘筱衡,东北的唐韵笙等,各种流派、各种风格的班社和艺人频繁来连演出,大连的戏曲舞台呈现出活跃局面。

1920年,评剧艺人孙凤鸣带领凤鸣社由天津来大连演出,受到市民欢迎。因而其他评剧班社也接踵而至。1922年,孙凤鸣于西

岗露天市场建成岐山小舞台,大连开始有了评剧班社和自己经营的剧场,孙凤鸣改班名为岐山戏社,俗称南孙家班,招收女徒学艺和演出。从此,评剧在大连发展起来,并成为大连市民喜闻乐见的剧种。在此期间,大连地区还有茂腔、柳腔、昆曲等演出,但因活动时间短暂,影响较小。

1941年太平洋战争爆发后,日本殖民者强化战争体制,对大连人民思想文化的控制更加严密、残酷。大连市区经济凋敝,民生艰困,大部份剧场停业,戏曲活动逐渐衰落。直至1945年旅大解放后,戏曲活动又趋向繁荣。

为使人们了解日本殖民统治大连时期的戏剧活动情况,现将当时的戏剧班社、票社、来连艺人、演出剧目以及新剧的面世和话剧的出台分述如下。

## 戏剧班社与戏剧科班

大连市艺术研究所 马明捷、刘三星、刘长海、孙正刚

最先进入大连地区的剧种是河北梆子。虽然后来“梆簧两下锅”的演出形式又持续了一段时间,但由于演员分散,梆子在大连却未能独立成班。而京剧、评剧、茂腔则都组有自己的班社。

京剧班社,多是以茶园、戏院为基地,由业主经营并牵头组成的“业主成班”和由业主邀请本地或外地名角组成的“邀角班社”。“业主成班”,一般存在的时间较长,成员也比较稳定。“邀角班社”则存在时间较短,成员时有变换,聚散较为灵活。当时大连的主要班社有:同乐班、崔家班、孙家班、宏济大舞台戏班、福兴大戏院戏班、吴家班、兴亚大舞台戏班。

清末大连已有“蹦蹦”和“莲花落”,多在农村“撂地”或于“萧

棚”演出。自从 1920 年评剧艺人孙凤鸣率班来连演出后，大连开始有了评剧班社。主要有岐山戏社(并设科班)、丁福堂班、海老评剧社、王金年班、庆乐班等。

在班社中还有 1944 年组成的一个茂腔班社。各班社情况是：

## 一、科班与学校

**岐山戏社小科班** 评剧科班。由落子早期艺人、岐山戏社(原凤鸣班)班主孙凤鸣于天津创办。1915 年至 1939 年共创办三科，历时 25 年。二科于 1922 年办于大连，1933 年在大连继办三科，共招收艺徒 40 余人，为奉天落子时期影响较大的科班。教师由在班主要演员和有教学经验的艺人担任，并外聘教师，艺徒边学戏，边参加演出。先后在一、二、三科任教的教师有：孙凤鸣、张海亭、左凤鸣、筱桂凤、孙兰亭、张晓亭、筱银凤、筱莲凤、孙敬文、孙金凤、张凤楼、筱麻红、孙艳茹等。孙凤鸣注重人材培养，执教甚严，还重金聘请了男旦葡萄红、余玉波、张乐宾、张贵学等名师授课。教学剧目有《五女哭坟》、《黄氏女游阴》、《珍珠衫》、《花为媒》、《绿珠坠楼》、《盗金砖》、《二县令》、《劝爱宝》等。相继成为岐山戏社主要演员的有：张翠芬、玉芙蓉、文金芳、于翠娥、筱麻红、筱彩凤、筱玉凤、筱喜凤、孙玉亭、小桃花、筱丽华、小筱麻红、筱丽霞等。李金顺、花莲舫、白玉霜、筱桂花、筱麻红等经过培养和长时间舞台实践，形成了独有的风格，成为奉天落子时期的代表人物。1939 年主要演员先后离班，戏社营业困难，科班被迫停办。

**孙家班** 京剧、河北梆子两合水班。本世纪 30 年代初活动于大连。班主孙永太(鼓师，大连湾人)。演员有筱银花、筱银舫(老生)、筱银宝(老生)等，演出于金州、庄河、复县、旅顺等地。演出剧目有河北梆子《大英杰烈》、《翠屏山》、《宋金郎》、《丁香割肉》，京剧《虹霓关》、《四郎探母》、《珠帘寨》、《金鞭记》、《狸猫换太子》等。筱银花于 30 年代末去世，孙家班解散。



**崔家班** 京剧班社。原为河北梆子班，后改演京剧。本世纪 20 年代末活动于大连。班主崔善堂。演员有紫荆花(老旦)、海棠红(老旦)、花宝铃(旦)、程凤楼(老生)、刘崇文(净)、常云峰(红净)、赵德春(小生)、刘中彦(武生)等。巡回演出于大连、金州、旅顺等地。1932 年，崔善堂经营大连同乐舞台，崔家班成为同乐舞台班底。

**吴家班** 京剧班社。本世纪 30 年代后期在大连地区活动。班主姓吴，回族，绰号老回回，工老生、花脸。演员有吴宝森(武生)、吴小霞(旦)、王宝善(老生、武生)、吴文彬(武生)等。经常演出的剧目有《大回朝》、《渭水河》、《四杰村》、《白水滩》、《武松打虎》、《二进宫》、《四郎探母》、《疯僧扫秦》、《铁公鸡》等。

**兴亚大舞台戏班** 戏曲班社。1944 年春，业主刘某组成戏班，于沙河口区香炉礁兴亚大舞台演出。后台经理刘凤明。戏班为京、评“两下锅”。京剧演员、演奏员有赵鹏声、邢秀雯、靳德林、辛华甫、刘桂琴、黄景泉、杨永奎、赵玉声、赵玉琴、黄礼亭等；评剧演员、演奏员有筱燕燕、筱牡丹、金宝莲、王砚芳、王砚奎、赵锡武等。演出京剧《秦香莲》、《古城会》、《斩经堂》、《四进士》、《追韩信》、《徐策跑城》、《水淹七军》以及连台本戏《金鞭记》、《刘秀走国》、《狸猫换太子》等，评戏《打狗劝夫》、《保龙山》、《珍珠衫》、《花为媒》、《夜宿花亭》等。京、评剧演员曾合作演出《临江驿》、《武松与潘金莲》，各自演唱本剧种声腔。1945 年 8 月解体。

## 二、班社与剧团

### 京剧班社

**同乐舞台戏班** 京剧班社。本世纪初，商人赵德胜承租同乐舞台，组班营业演出。班底先后有迟寿平(老生)、小菊处(河北梆子、京剧旦角)、小凌云(旦)、袁永林(净)、小满堂(武生)、郝永祥(净)、

崔湘亭(净)、小六七(丑)、李宝林(小生)、筱海棠(老旦)、田启明(武生)、郭翠英(老旦)、白玉舫(老生)、幻影(彭瑞林,老生)等,后台管事李宝林。曾邀李吉瑞(武生)、金秀山(净)、张黑(武丑)、杨四立(丑)、程永龙(红净)、芙蓉颦(旦)、张少甫(老生)等,参加演出。

1932年,河北梆子艺人崔善堂继赵德胜之后经营同乐舞台,班底以崔家班成员为主,后台管事仍为李宝林。

崔善堂成班时期,接来的演员有李桂春(小达子)、赵松樵、杨瑞亭、李万春、毛庆来、蓉丽娟、曹艺斌、韩宝春、徐菊华、张菁华、田子文等。1945年,同乐舞台戏班解散。

**宏济大舞台戏班** 京剧班社。宏济大舞台前身为永善茶园。刘凤祥、张歧官、王继官先后在此成班。1934年,永善茶园易主改建,更名为宏济大舞台。开幕时,邀请以赵如泉(文武老生)、金素琴(旦)、刘五立(武生)、陈筱穆(老生)等为主要演员的上海三星舞台全班演出,剧目有《浔阳楼》、《螺丝峪》、《彭公案》、《赤壁鏖兵》、《八郎探母》、《胡奎卖人头》等。

赵如泉等离连后,李祥阁承租宏济大舞台。后台管事刘三长。班底有吴喜昆(丑)、刘德兆(小生)、刘淑琴(旦)、李富万(净)、樊富顺(净)、雪又琴(旦)等。李祥阁成班期间,京、津、沪等地的班社和演员先后来此演出的有成庆社(张文治、赵艳秋、李福友、范富喜等)、永春社(李万春、毛庆来、筱奎官等)、文杏社(李盛藻、陈丽芳、袁世海等)、松竹社(金少山、吴素秋、李多奎等)及赵松樵、筱九霄、林树森、张桂轩、唐韵笙、李仲林、王又宸、胡碧兰、茹富蕙、蓉丽娟、曹艺斌、马德成、张世麟、邢威明、李香匀、李盛斌、言菊朋、小杨月楼、张云溪、谭富英、杨盛春、魏莲芳、周瑞安、陈少霖、侯喜瑞、李少春等。

北京的班社和演员演期较短,多演出传统剧目。上海、东北各地演员,演期较长,以连台本戏为主,如《刘海戏金蟾》、《八仙得道》、《后羿射日》、《封神榜》、《六国封相》等。30年代末,李祥阁赴

沈阳，宏济大舞台戏班解体。

**福兴大戏院戏班** 京剧班社。1937年福兴大戏院落成，楼东崔福庭委托陈富贵、袁金洞等成班，后台经理闻子芳。演员有李铁英(文武老生)、闻子芳(净)、盖玉亭(武生)、荣桂芬(老生)、荣毓芬(旦)、陈麒麟(文武老生)、李和春(净)、赵鹏声(老生)、雪艳苓(旦)、筱海棠(老旦)、黄金璧(武生)、张二庄(丑)、金义宇(丑)、朱锦章(小生)、马长有(净)、王长奎(净)、李菊云(旦)、邢秀雯(旦)等。

戏院开幕时，邀北京武生刘宗杨(杨小楼外孙)演出《长坂坡》、《挑滑车》等。先后应邀至戏院演出的还有张文琴(旦)、任丽霞、任玉燕(旦)、张春山(丑)、筱九霄(武旦兼演猴戏)、沙世鑫(文武老生)、白玉昆(文武老生)、曹艺斌(文武老生)、蓉丽娟(旦)、金碧玉(旦)、高静轩(老生)、秦友梅(旦)、郑冰如(旦)、孟幼冬(老生)、筱玉亭(武生)、石鸿林(老生)等。1943年，上海名旦王芸芳至戏院演出，轰动大连。福兴大戏院除演出传统剧目外，还演出《狸猫换太子》、《西游记》、《白蛇传》、《七侠五义》、《汉光武复国走南阳》、《火烧小春亭》、《封神榜》等连台本戏。1944年，福兴大戏院由日本人接管，戏班仍继续演出。至1945年解体。

## 评 剧 班 社

**庆乐班** 评剧班社。1942年由宫焕明(赌场主)成立于大连。演员30余人，于露天市场“四合轩”游艺场演出。主要成员有筱金霞(蒋凤珍，又名筱丽霞)、苏小霞、栾淑艳、栾淑君、张丽娟、小莲芬、小红霞、刘芳田(后台坐中、丑)、董瑞武(琴师)、王连余(鼓师)、姜喜权(鼓师)等。该班女演员10余人，又被称为“四合轩小坤班”。每日午、晚演出两场，经常演出中、小型传统剧目。1945年抗日战争胜利前夕，宫焕明离开大连，庆乐班解散。

**岐山戏社** 评剧班社。前身为凤鸣班，1912年孙凤鸣组建于