

鄞縣交通志

沈嘉瑞題



鄞縣交通志續纂領導小組辦公室編輯
交通部中國公路交通史編纂委員會
公路交通編史研究編輯室出版

鄞县交通志

鄞县交通志编纂领导小组办公室编辑
《公路交通编史研究》编辑室出版

一九八六年十二月于武汉

编纂机构、人员及审稿、出版单位

编纂领导小组

组 长 卢绪昌
副组长 王以恺 应义植
顾 问 蔡维元

编纂办公室

主任兼主编 钱起远
副主编 朱桐贵 叶松云
采 访 周祖岳 朱本华 陈守振
张祖文 叶月娥 马陆耿
制 图 李志定
摄 影 沈伟 张鲁宪
打字员 周萍儿

审 稿 宁波市交通局史志办公室
审定出版 《公路交通编史研究》编辑室

借鑒歷史經驗

發展現代交通

鄒堯定

一九八〇年十一月

鄒堯定系中共宁波市委常委、宁波市副市长



汽车在杭沈公路鄞县境内路段行驶



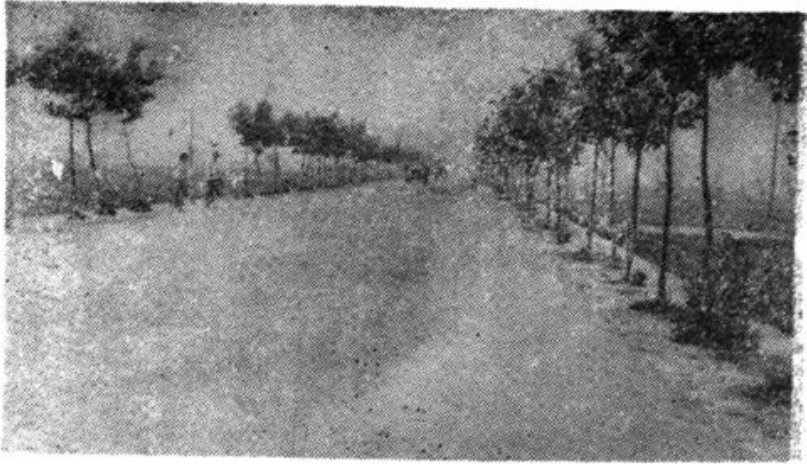
县监理所监理人员在路查



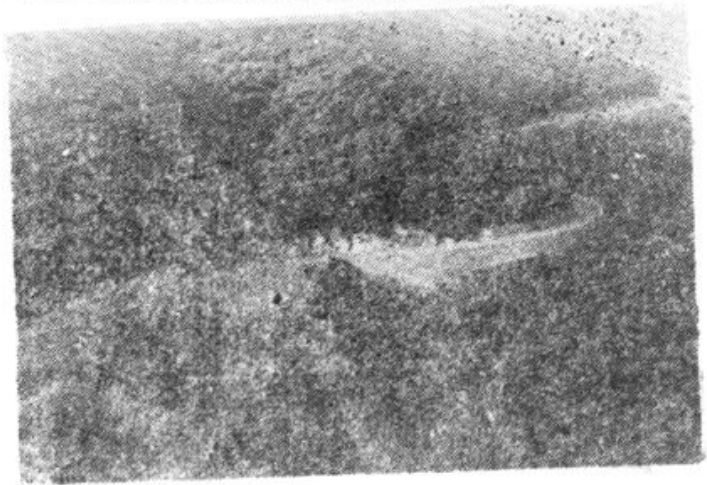
潘县航管所港监艇在巡航



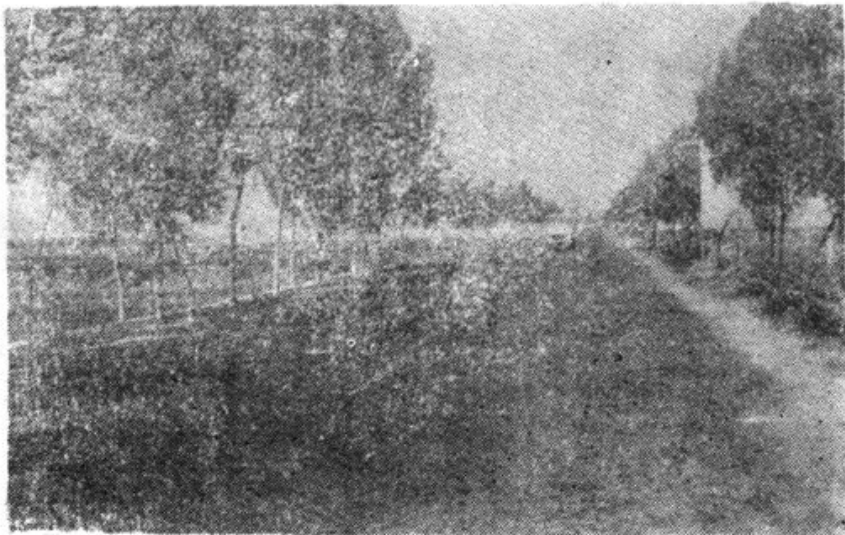
“浙鄞机12号”货轮在甬江航行



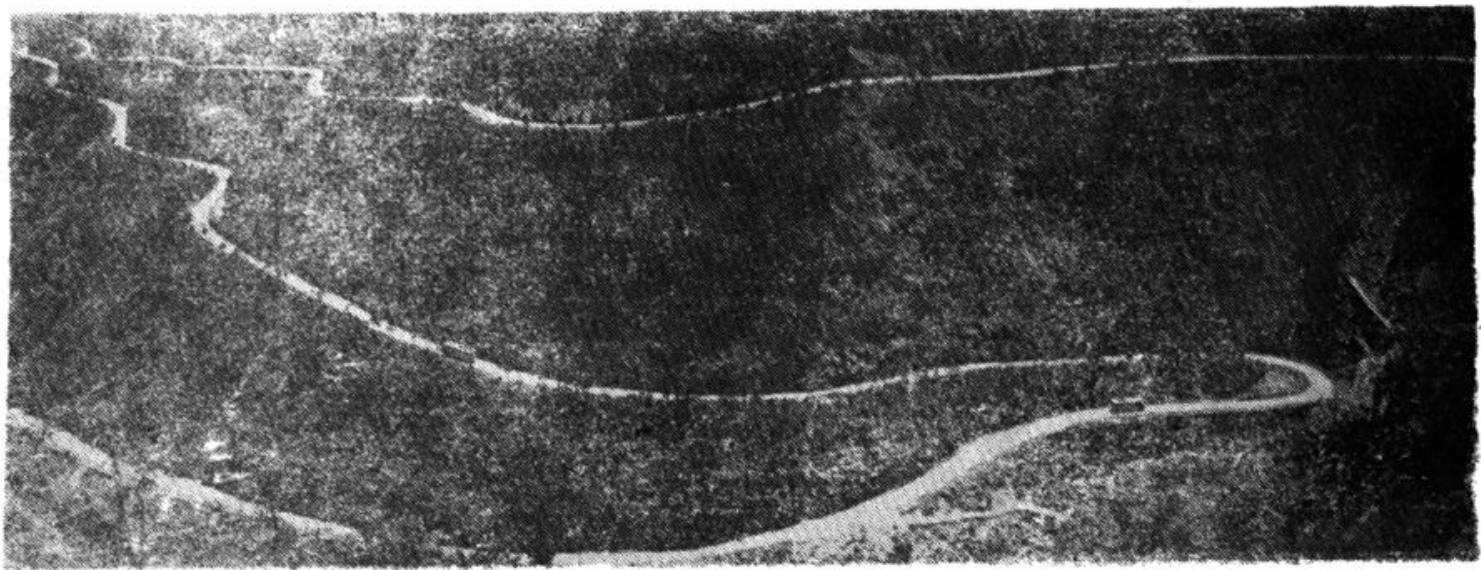
甬（宁波）郭（巨）
公路盛热段



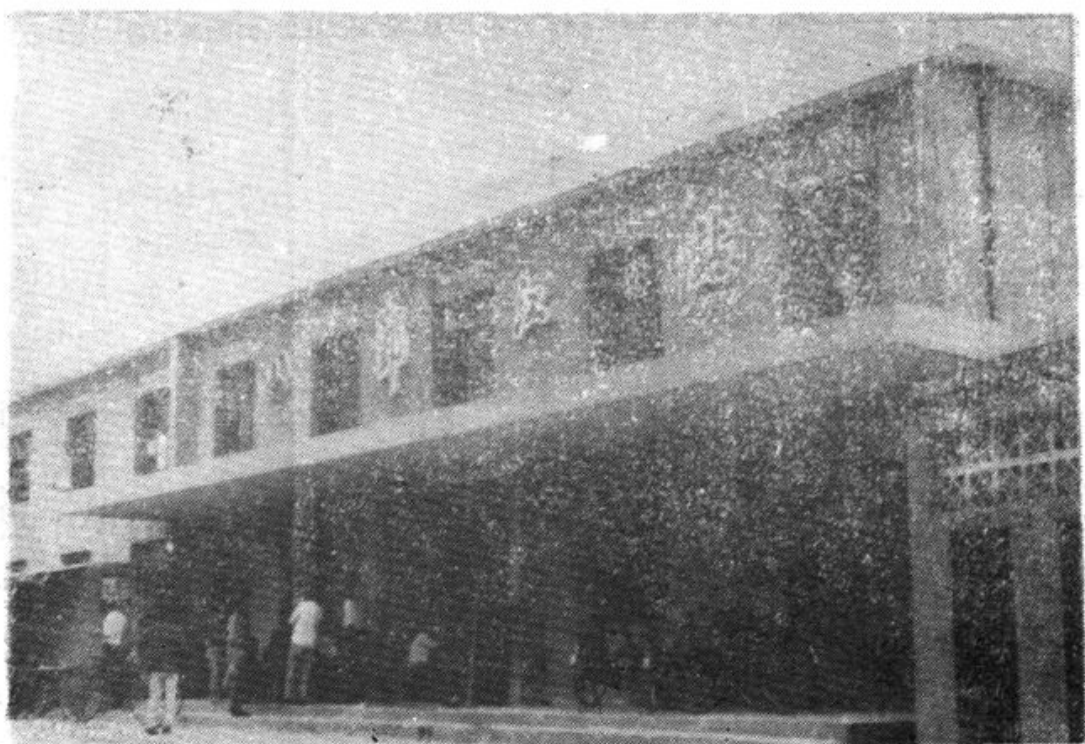
竣工后的梅
岭改线公路



甬（宁波）临（海）公
路横涨段



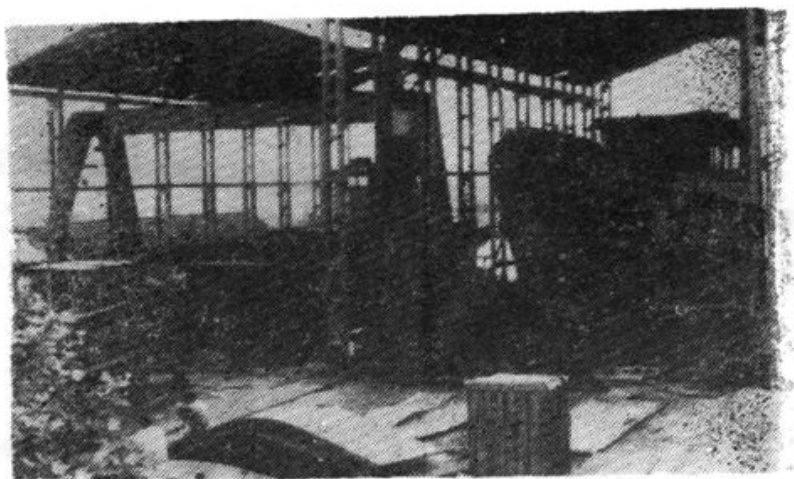
低坪盘山公路



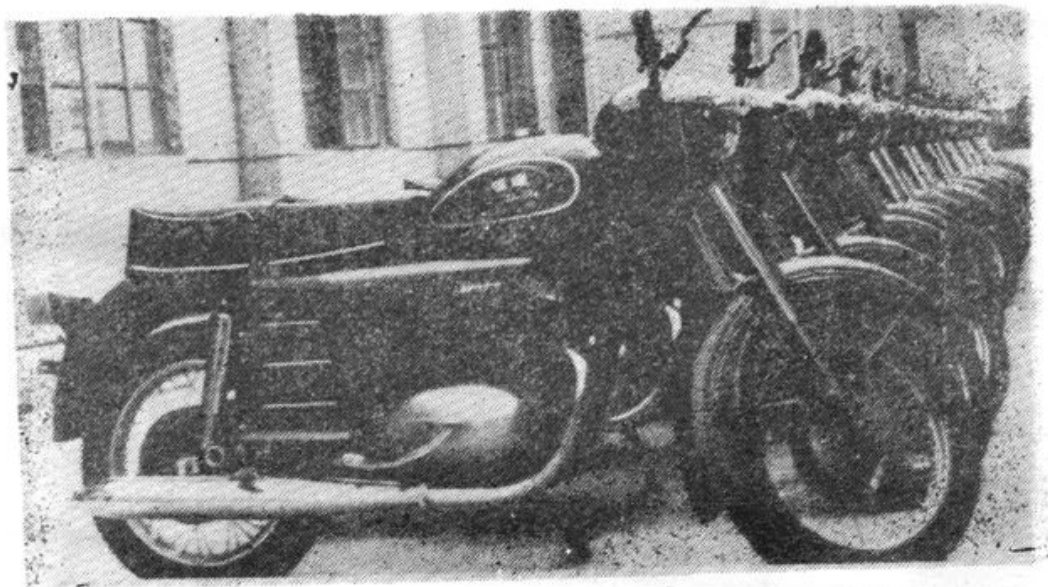
鄞江镇汽车站



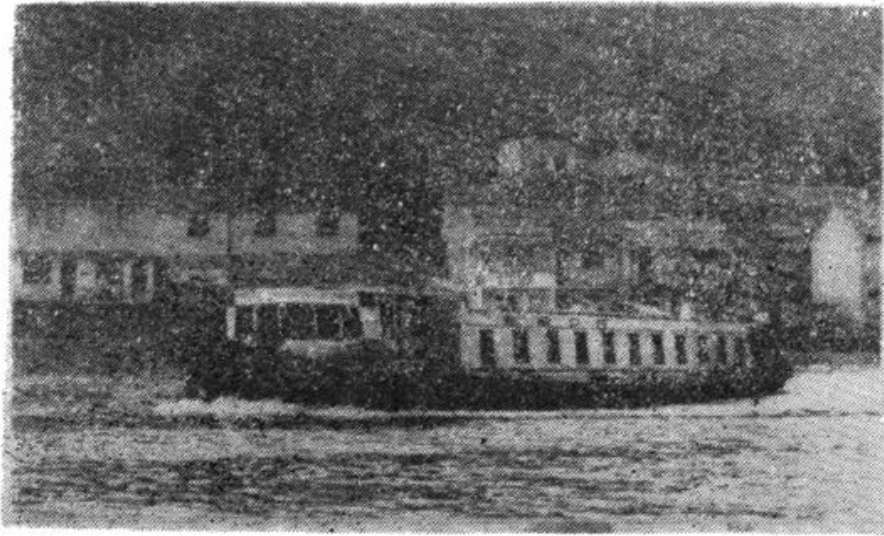
地处四明山区
的龙观乡石番溪公路



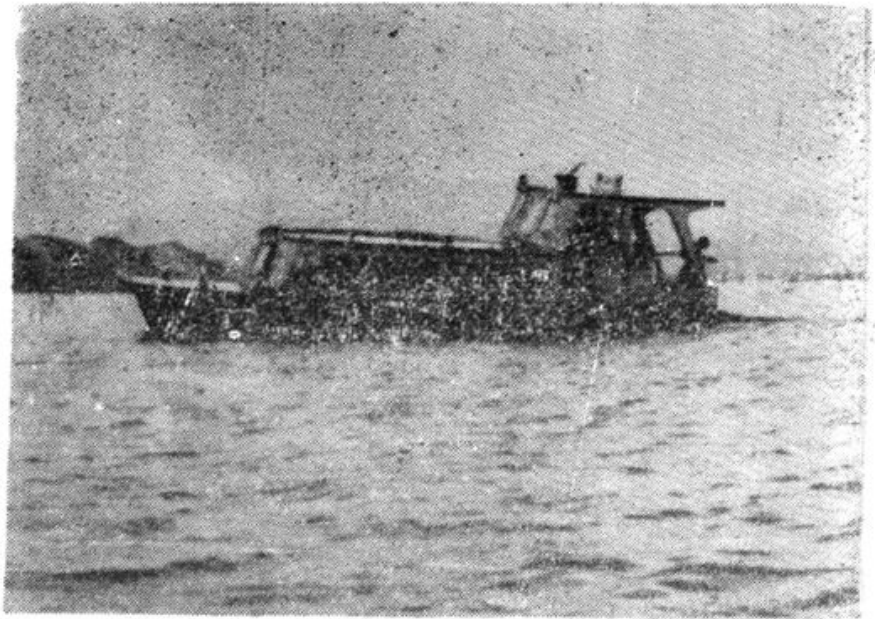
鄞县交通造船厂一角



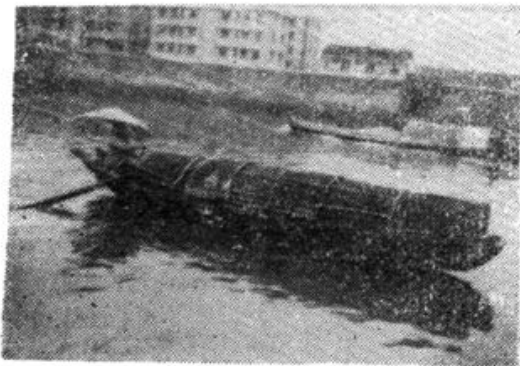
布政乡宁波东港摩托车厂制造的“达达”牌两轮摩托车



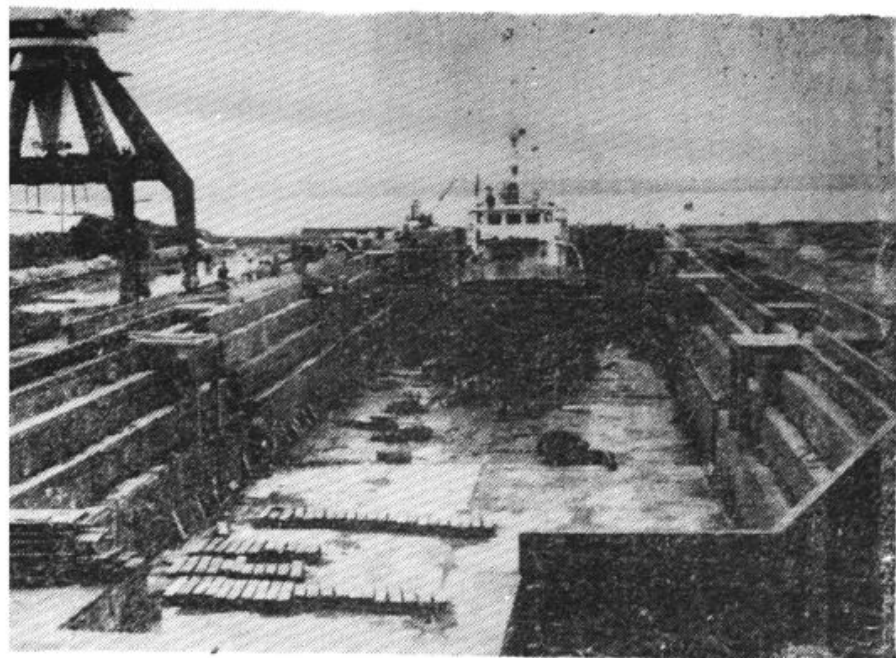
鄞县交通造船厂制造的一百客位「平头蜗尾」客轮



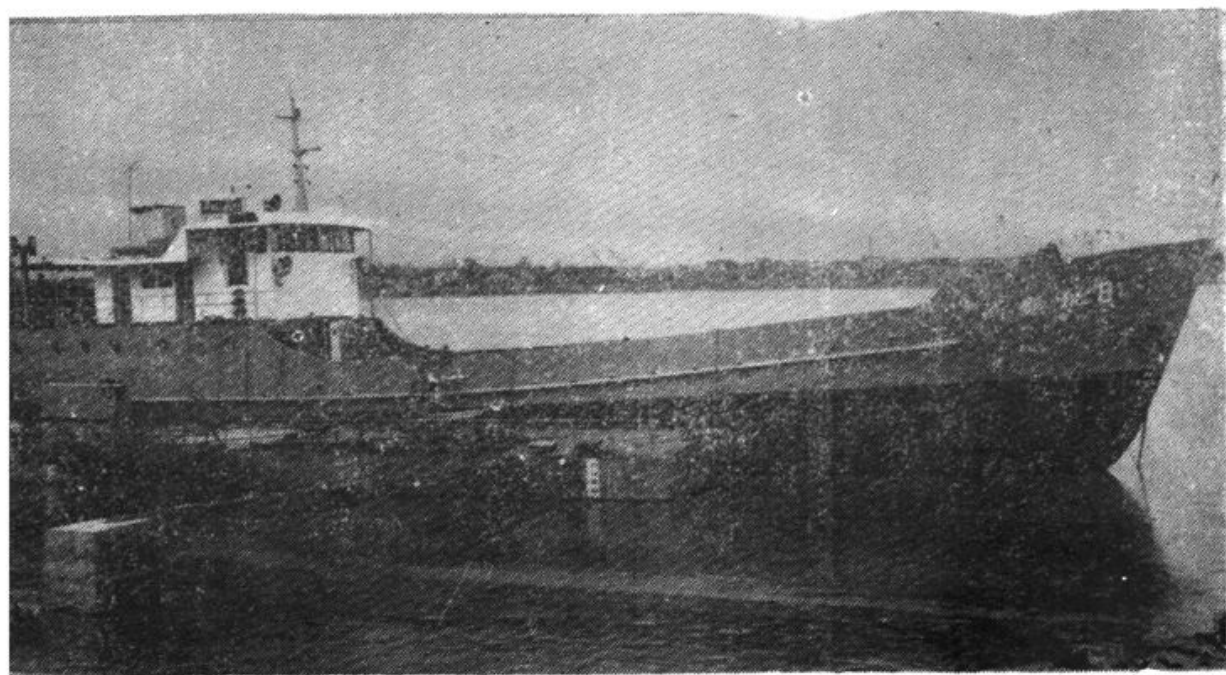
莫枝玻璃钢厂制造的玻璃钢游船



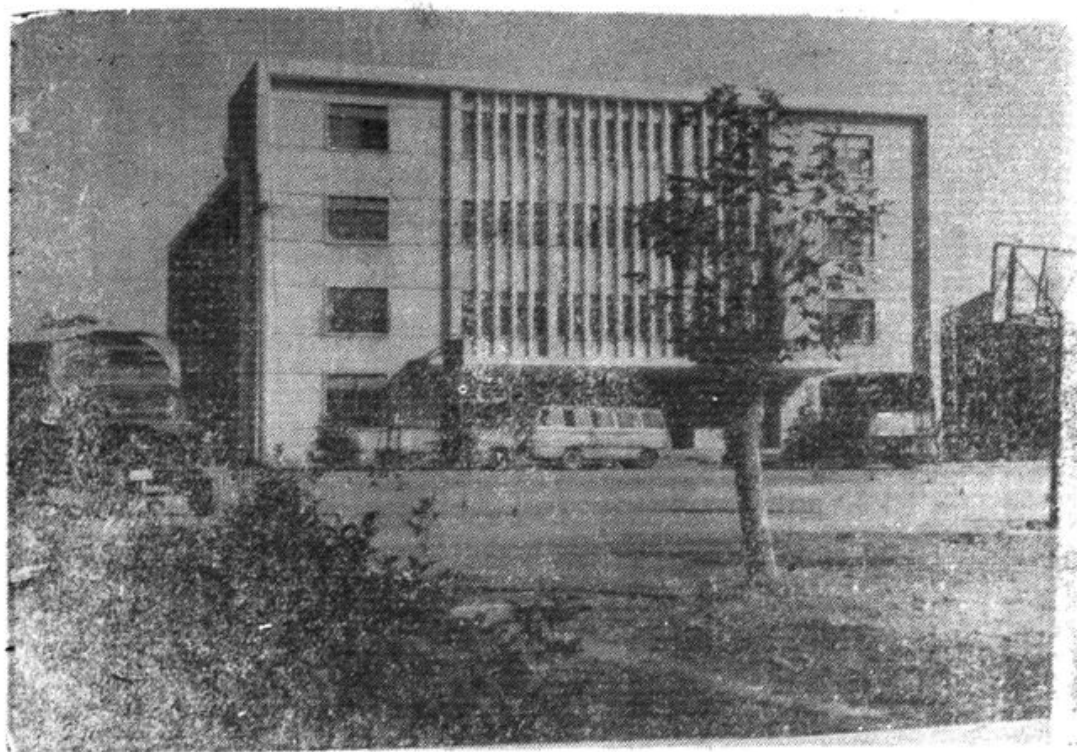
濒临绝迹的脚划船



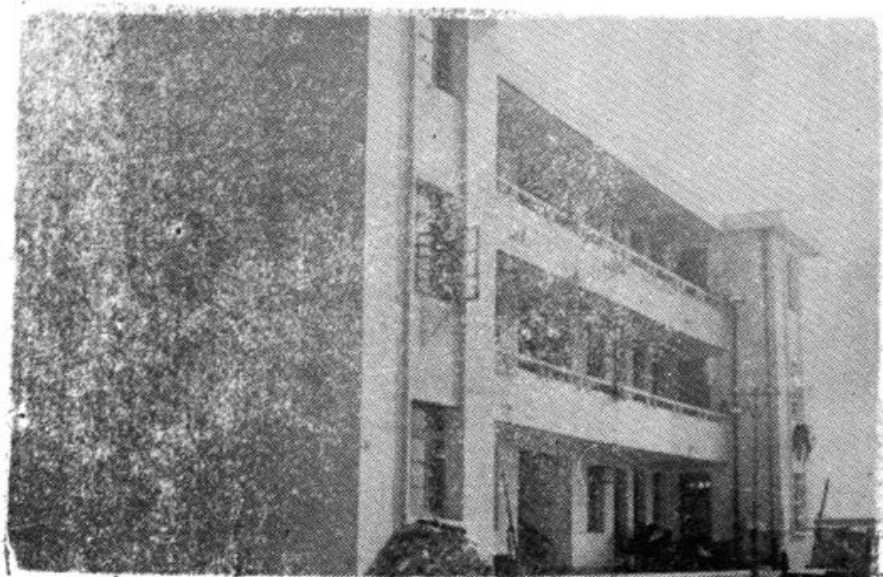
新乐造船厂
三千吨级船坞



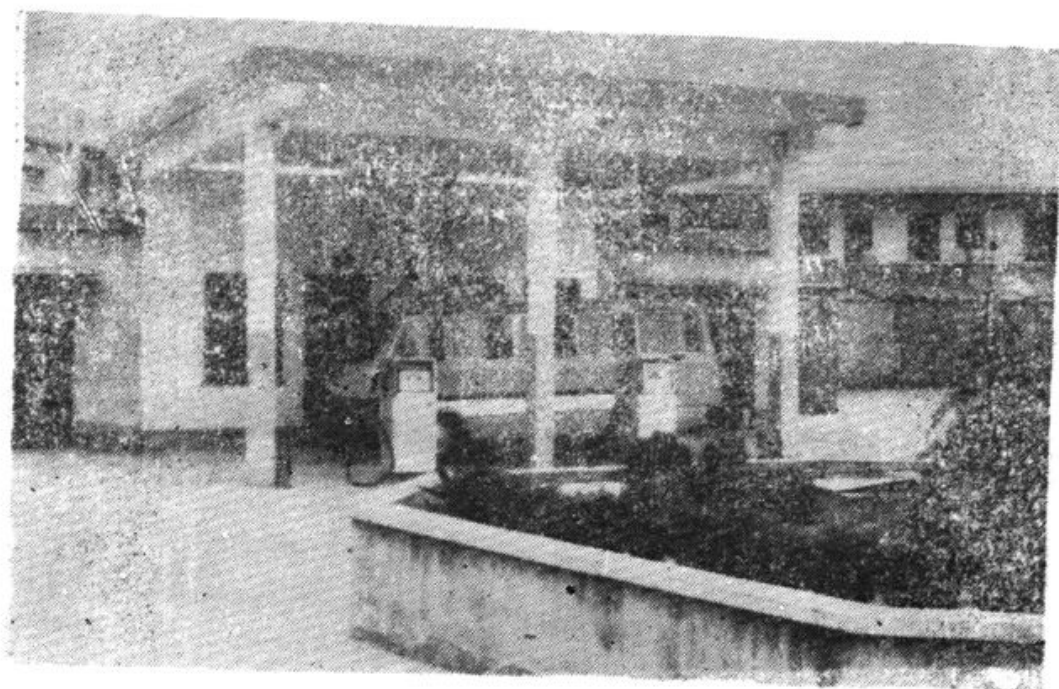
新乐造船厂制造的三百吨级钢质沿海货轮



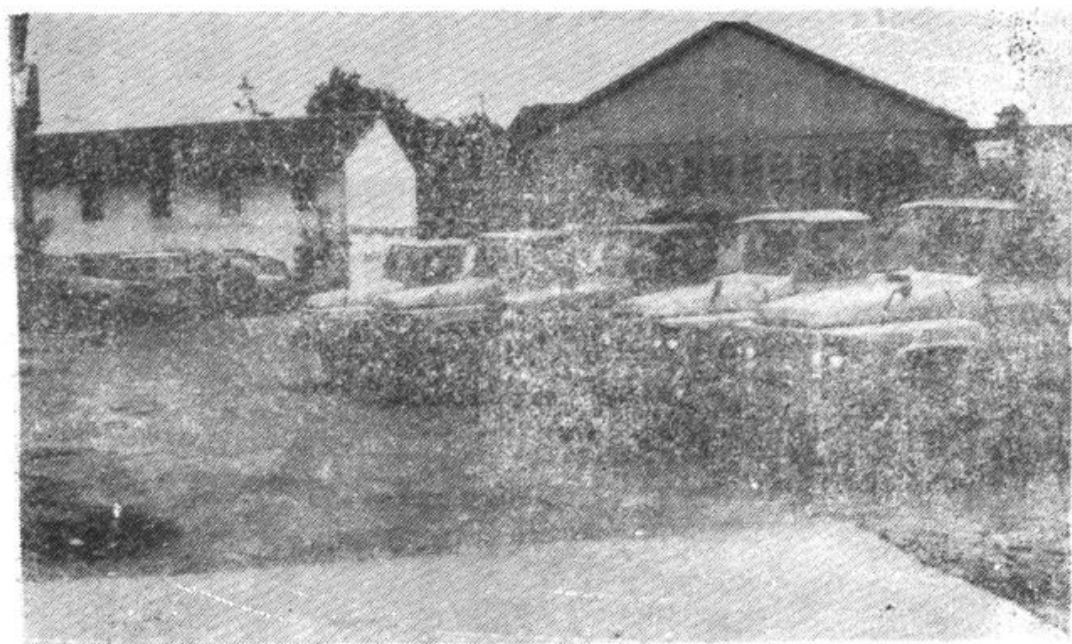
设于鄞江镇的浙江省汽车驾驶技工学校宁波分校



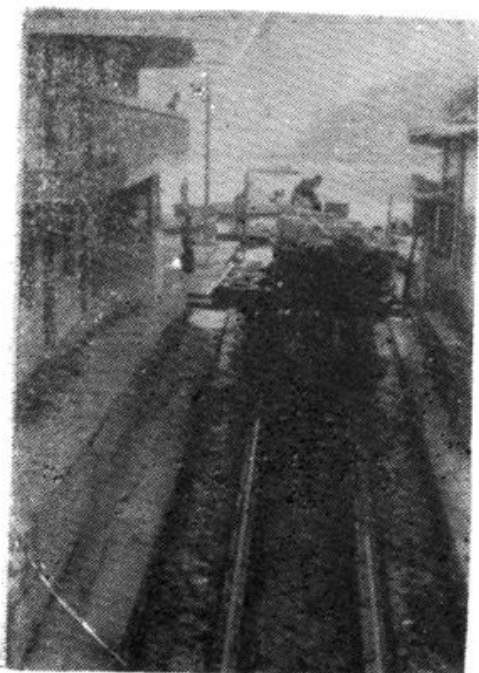
鄞县公路段
横涨道班房



鄞县第一运输公司加油站



鄞县第二运输公司车队



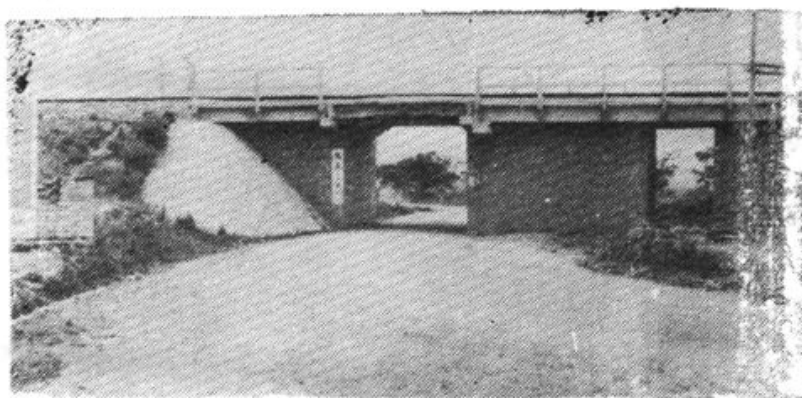
莫枝升船机站的升船过坝机



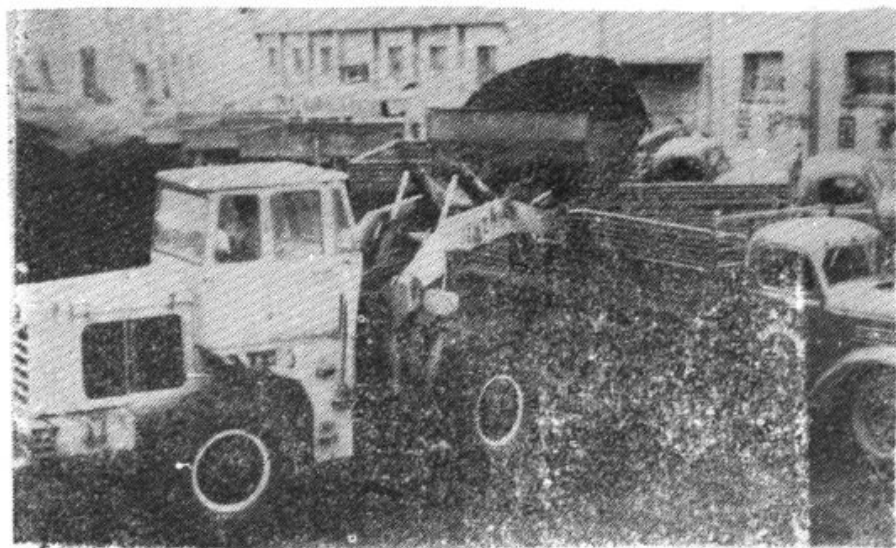
正在掘进中的柘岭隧道入口处



位于五乡镇的宁波第二车辆厂（图中车辆为该厂生产的“浙江ZJ625”型旅游车）

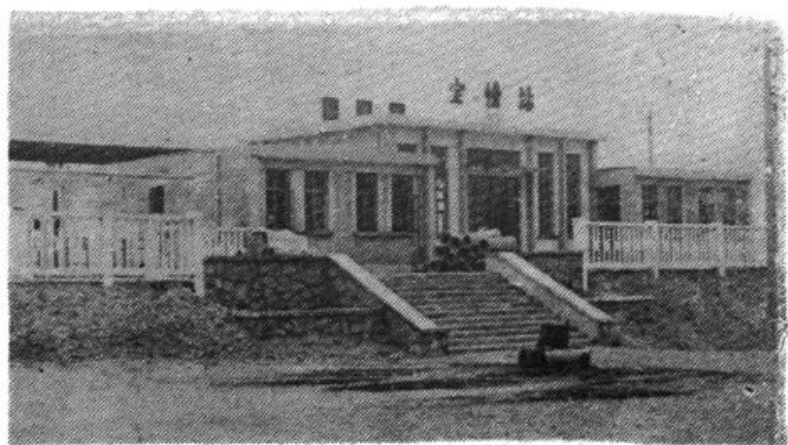


宁波至北仑铁路与宝
 (幢)天(童)公路交叉处
 的立交桥



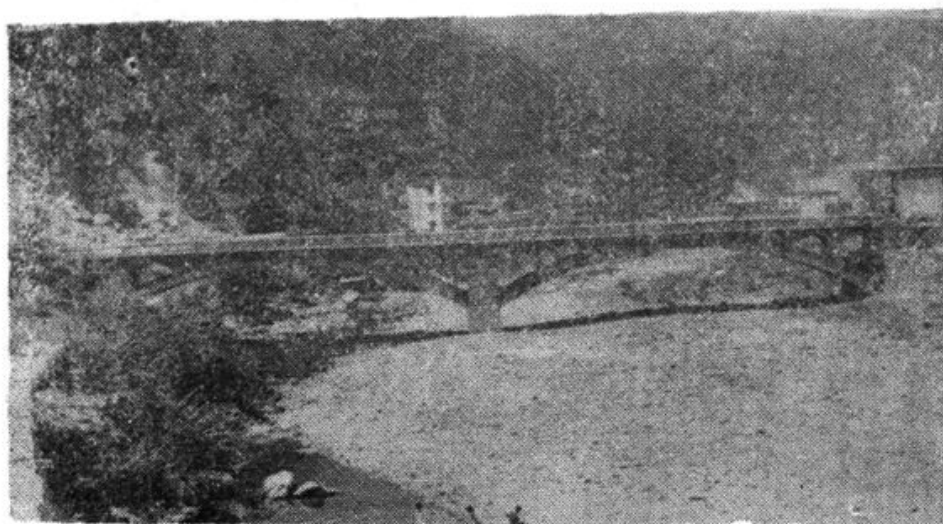
鄞县汽车联合运输公司
 散货装卸现场

一九八六
 年竣工的宁
 波至北仑铁
 路宝幢车站





赤水乡解放桥，一九七零年建成



大皎乡红溪桥，民国四年（1915）始建，
一九七七年改建成公路桥