



蒲江
縣
國
土
志

蒲江縣國土局 編

蒲江县国土志

四川省蒲江县国土局 编印

2000年10月

《蒲江县国土志》编纂名录

顾 问

李邵华 姚万成 陈礼江 孙勤怀

领 导 小 组

组 长： 杨冬云
副 组 长： 徐洪良 叶皇安
成 员： 杨礼明 刘晓林 李兴明 王定先
熊国建 赵 强

编 纂 小 组

总 编 纂： 夏承禹
资 料 编 辑： 宋亚春 陈光银 孙洪敬
电 脑 打 印： 徐 瑞 王 媛
摄 影： 刘晓林 王定先 彭大章
制 图： 王定先 熊国建 宁安华
审 稿： 胡 斌 杜泽江 徐洪良
校 对： 夏承禹 宋亚春



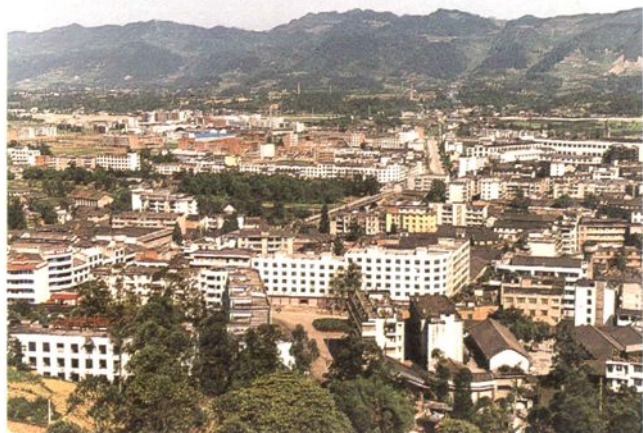
▲ 国土局办公大楼及全局工作人员



▲ 国土局局长杨东云在办公室

机构建设

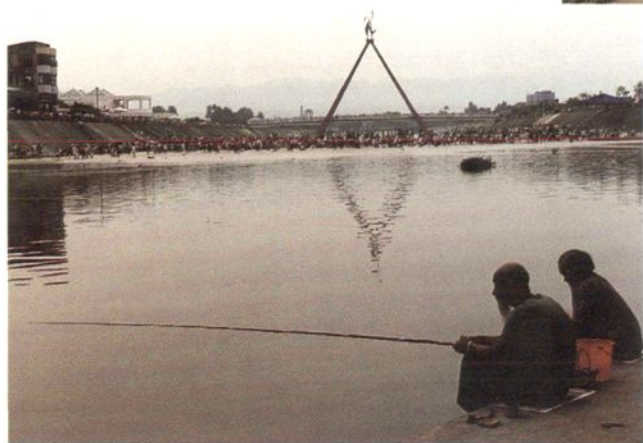
县城新貌



▲ 长秋山青如翠屏 县城群楼园林中



▲ 蒲江县城隆重庆祝建国50周年



▲ 蒲江河县城段整治后已建成天然游泳场

▼ 成雅高速公路 蒲江县城立交桥





▲ 蒲江生态优良千万鹭鸟栖息林间自由飞翔

绿色农村



▲ 县城近郊绿野盎然

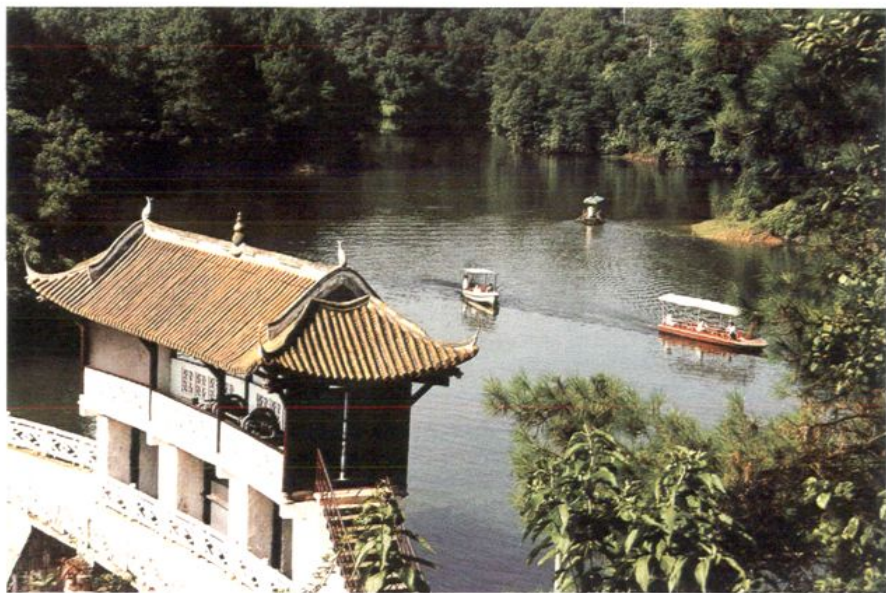


▲ 蒲江柑桔种植五万亩 农家庭园硕果满枝头

蒲江风光



◀ 朝阳湖山重水复静溢幽深



▶ 石象湖清幽深邃水明如镜

▶ 长滩湖烟波浩淼水域辽阔



土地利用

► 成都市和蒲江县国土局领导深入白云乡龙门村山区现场办公



◀ 丘陵梯田
层层油菜花飘香



► 蒲江地貌丘陵起伏
开发茶园依山环绕

农田保护



◀ 成都市基本农田保护工作现场会在蒲江县召开

1996年摄



▶ 县国土局副局长叶皇安等在县城街头宣传土地法规



◀ 基本农田保护标志牌矗立田间

1996年6月摄

国土调查

► 《蒲江县国土志》评审会对志书作出
中肯评定



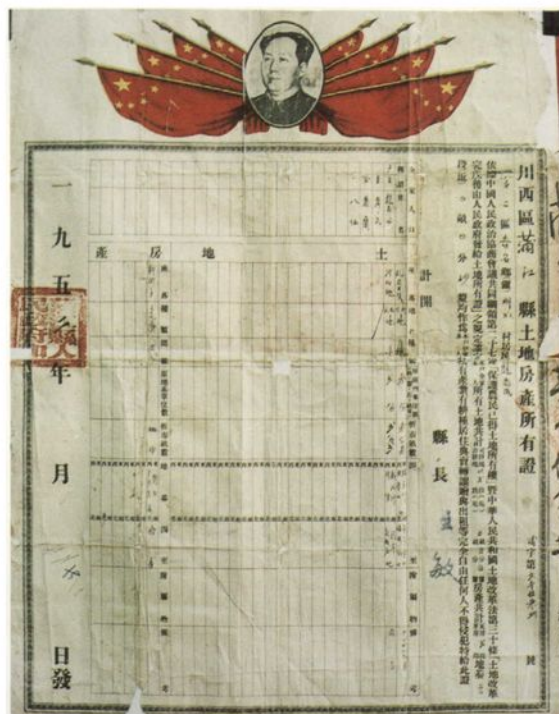
◀ 成都市国土局领导在县局陪同下到蒲江农村访贫问苦

► 四川省成都市国土局领导亲临蒲江县鹤山镇视察荒地开发





▲ 四川省领导机关授予
国土局先进集体奖杯



▲ 1952年蒲江县土地改革后发土地房产所有证。



▲ 成都市国土局授予蒲江县
土地开发复垦先进集体奖牌



▲ 土地使用证书

奖状证书

蒲江县政区交通图



朝阳湖风景区简介

朝阳湖风景区，由朝阳湖、长滩湖、石象湖、和飞仙湖组成，简称“三湖一阁”。1986年11月，经四川省人民政府批准，建成省级风景名胜区。改革开放二十年来，风景区内不断建设发展，现三湖水面，已划有游船百余只，可同时供三千人游览观光。县城和景区内还建有宾馆、饭店、度假村等。可同时接待近万人次旅游食宿。从成都到蒲江车行高速公路，仅40分钟，交通极为方便。



朝阳湖风景名胜导游图

图例	
	县属居民地
	乡道
	村道
	县界
	国道及省界
	高速公路
	县道
	山岭
	河流
	武九风景点

蒲江县地理位置图



县城鹤山镇简介

蒲江于公元554年置县，初期县城在镇东北部。明代天顺年间，县城西移筑土城墙。清乾隆时期，县城建条石城墙，城周长3里6分，占地约6百亩。民国时期，县城内有东、西、南、北等街道，居民约3千人。蒲江解放50年，县城建设相继发展。至1999年底，县城已占地6千亩，约4平方公里。先后新建鹤山路、桫欏路、朝阳大道等宽直街道40余条。鹤山镇行政管辖面积32.31平方公里，居民40865人（内含农业人口15000人）。

蒲江县城图

PUJIANG XIAN CHENGQUTU



**全兴集团足球训练基地
蒲江县体育活动中心**

四川全兴足球训练基地、蒲江县体育活动中心，位于县城正南，占地面积三百亩，内设七个足球训练场，一个容纳二万人的体育比赛场，一所五百人的足球训练学校和其它各类体育、健身运动设施以及一座球迷接待中心。是四川地区集足球训练、体育比赛、健身旅游和球类活动为一体的大型综合体育活动中心。



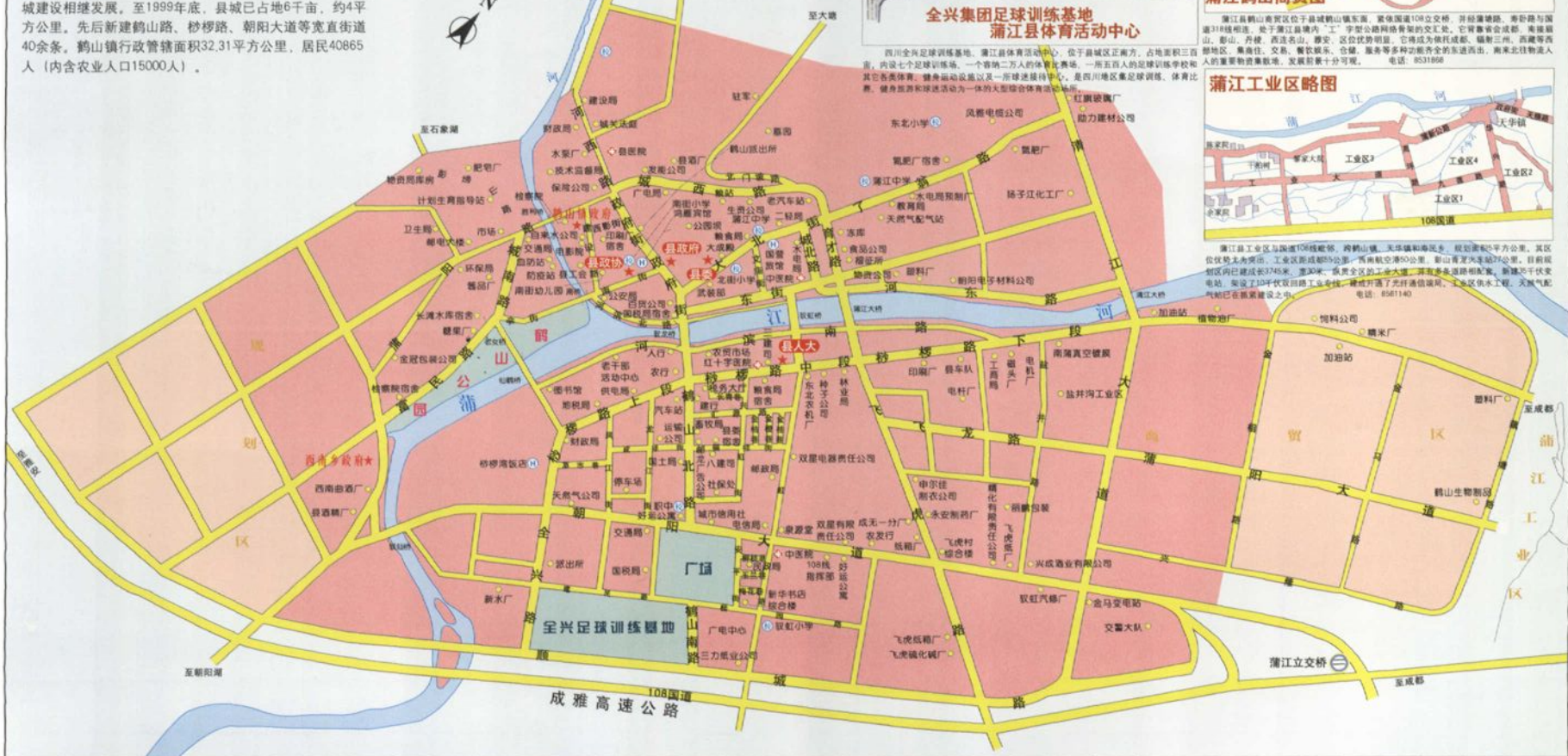
蒲江鹤山商贸图

蒲江县鹤山商贸区位于县城鹤山镇东面，紧靠国道108立交桥，并临蒲桫路、新桥路与国道318线相连。处于蒲江县城“工”字型公路网络有利的交通处，空前繁华会成。鹤山、彭山、丹棱、西夹山、雅安，区位优势明显。它将成为依托成都、辐射三州、西藏等西部地区，集商住、交易、餐饮娱乐、仓储、服务等多种功能齐全的东西连出、南来北往物流入人的重要物资集散地，发展前景十分可观。 电话：8531866

蒲江工业区略图

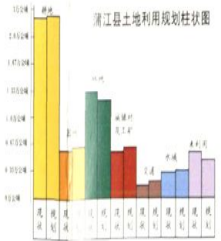
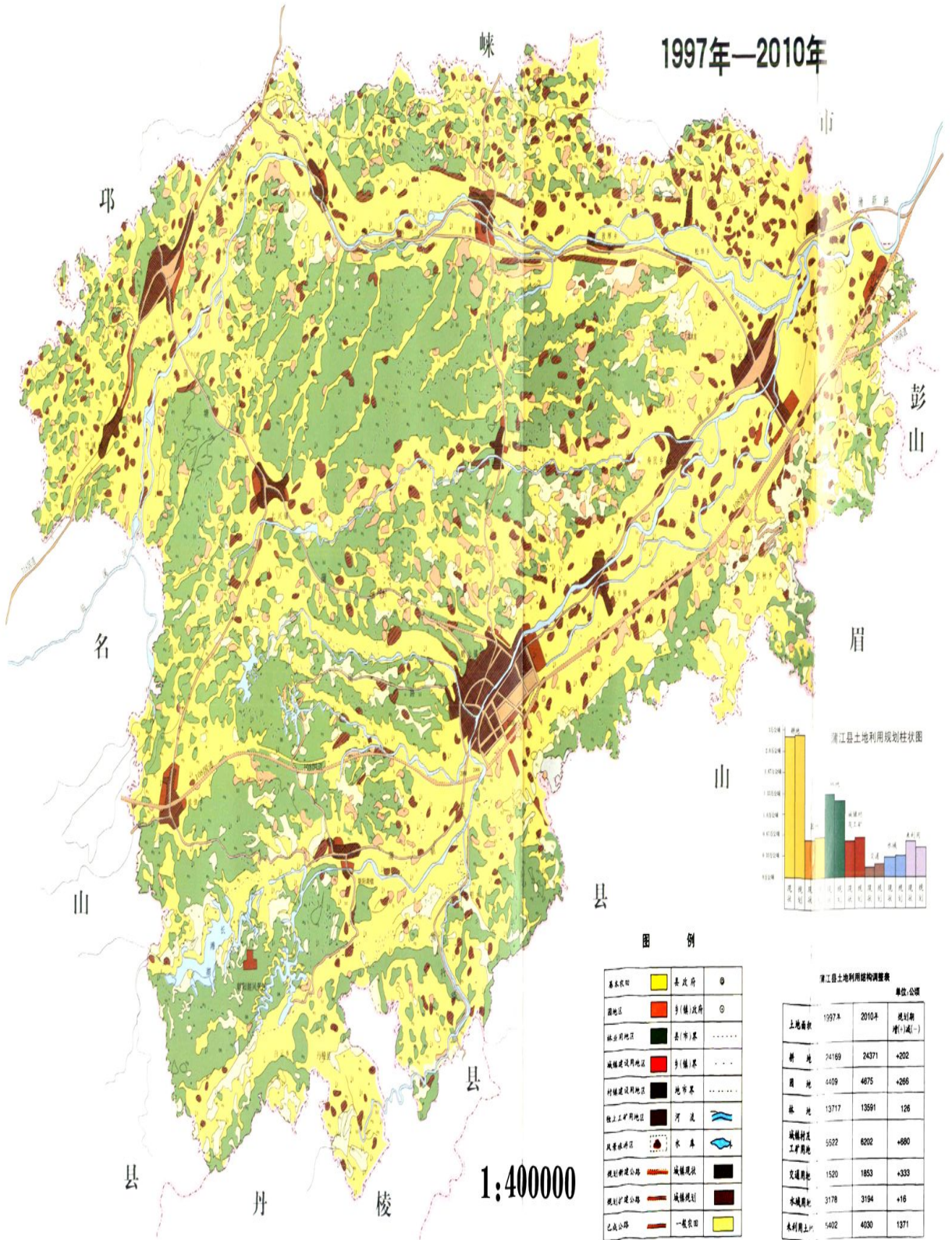


蒲江县工业区与国道108线毗邻，跨鹤山镇、无华镇和南夹乡，规划面积2平方公里，其区位优势尤为突出。工业发展占地5平方公里，西南距空港50公里，彭山青龙火车站37公里。目前规划区内已建成成长3745米，宽30米，纵贯全区的工业大道，并取多条道路相衔接。新建20千伏变电站，架设了10千伏双回路工业专线，建成开通了光纤通信线路，工业区供水工程、天然气配气站已在抓紧建设之中。 电话：8561140



蒲江县土地利用总体规划图

1997年—2010年



图例

基本农田	县政府	乡(镇)政府
园地区	乡(镇)政府	县(市)界
建设用地	乡(镇)界	地方界
村镇建设用地	地方界	河流
独立工矿用地	河流	水系
风景名胜点	水系	城镇现状
规划新建公路	城镇现状	城镇规划
规划扩建公路	城镇规划	一般农田
已建公路	一般农田	

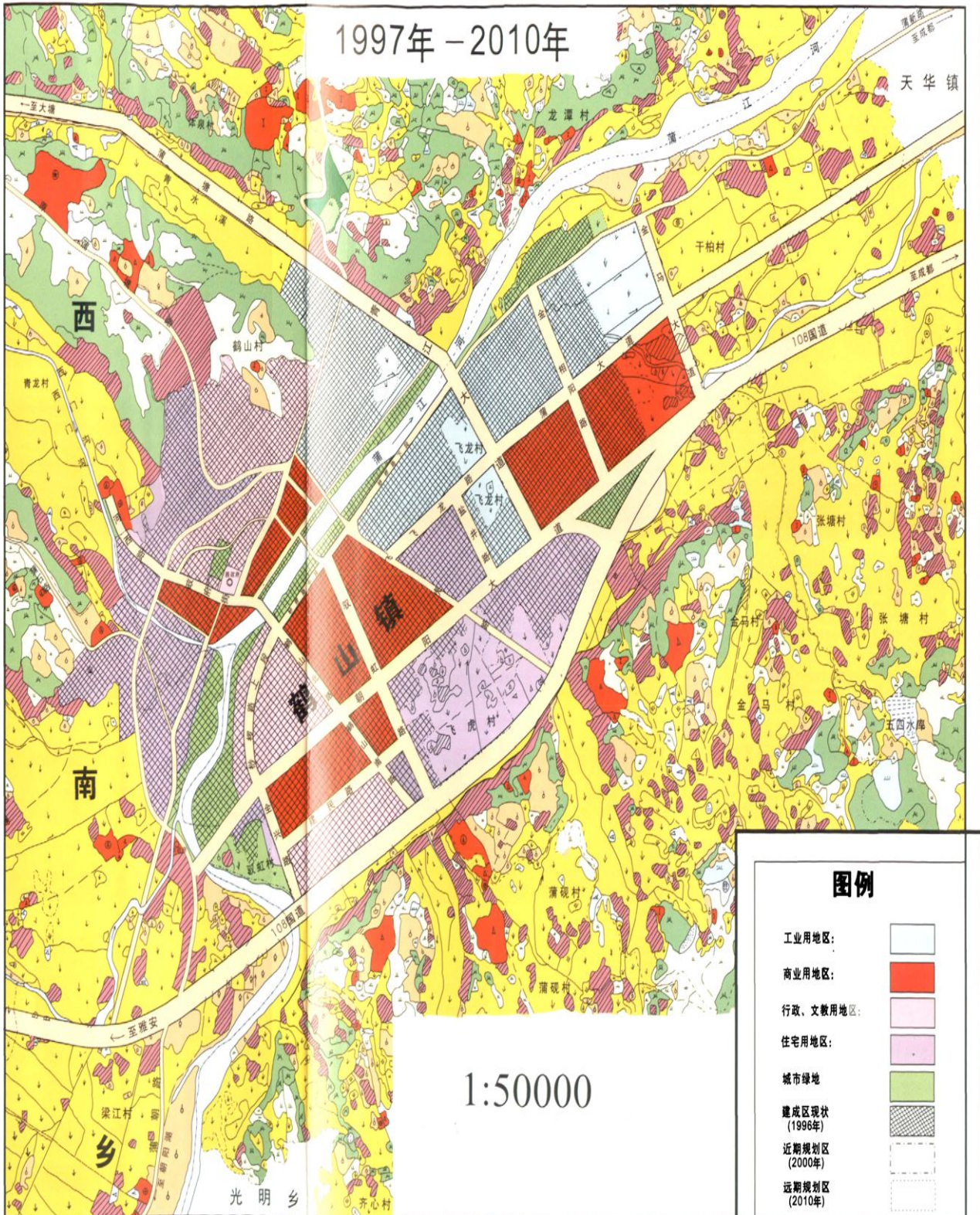
蒲江县土地利用结构调整表

土地用途	单位: 公顷		规划新增(+)/减(-)
	1997年	2010年	
耕地	24169	24371	+202
园地	4409	4875	+466
林地	13717	13591	-126
城镇村庄工矿用地	5522	6202	+680
交通用地	1520	1853	+333
水域用地	3178	3194	+16
未利用土地	5402	4030	-1371

1:400000

蒲江县城区土地利用规划图

1997年-2010年



1:50000

图例

工业用地区:



商业用地区:



行政、文教用地区:



住宅用地区:



城市绿地



建成区现状

(1996年)



近期规划区

(2000年)



远期规划区

(2010年)



中共中央总书记 国家主席

江泽民重要讲话

(摘要)

我国是世界人口最多的发展中国家，人均资源很有限，必须始终坚持把控制人口、节约资源、保护环境放在重要的战略位置。惟其如此，我们才能实现可持续发展。能不能坚持做好人口资源环境工作，关系到我国经济和社会的安全，关系到我国人民生活的质量，关系到中华民族生存和发展的长远大计。

在新的世纪里，我们要在总结以往历史经验的基础上，借鉴国外一些好的做法，在全国实行最严格的资源管理制度，坚持“在保护中开发，在开发中保护”的总原则不动摇。要努力提高资源利用水平和效率，走出一条资源节约型路子。科学编制和有效实施保护与合理利用土地、矿产、海洋等自然资源的总体规划，加强政策调控。继续加强国土资源的调查评价和基础测绘工作。严格执行国土资源管理的法律法规，依法整顿和规范自然资源的勘察和开发利用秩序。严格控制农用地转为建设用地，认真履行耕地“占一补一”的法定义务，大力推进土地整理，切实增加耕地面积，不断改善农业生产条件和生态环境。城乡建设要坚持合理集约用地，走内涵式发展的道路。

全党、全国上下都要加倍努力，确保我国新世纪人口资源环境目标的顺利实施，更好地造福于中华民族。

(摘自 2000 年 3 月 12 日在中央人口资源环境工作座谈会上的讲话)

序 言

蒲江位于天府之国成都平原西南缘，县境地貌为“三山”夹流“两水”，山岗绵延起伏，平坝沿河布展。丘陵森林茂密，花果飘香；平畴阡陌纵横，田园如画，省级朝阳湖风景名胜区生态佳良，山青水秀，有“秀甲蜀西”之美誉。此地物华天宝，人杰地灵，气候温和，为繁荣富庶之区。世代勤劳蒲江人，在此 579 平方公里沃土生息繁衍，建设美好家园。现代交通干道成雅高速公路穿境而过，将一座有 4 平方公里高楼林立崭新的蒲江县城，连通祖国各地。县城鹤山镇将建成花园式的商贸旅游城市，接待八方游客，四海宾朋。

《蒲江县国土志》是对蒲江建县 1400 多年来，特别是近百年间山河变迁、土地利用的史料记载。历史上耕地和人口、开发与保护的教训寓于字里行间。“治天下者，以史为鉴；治郡国者，以志为鉴”。“观今宜鉴古，无古不成今”。它将服务于当代，惠及后世子孙。

土地是人类赖以生存的物质基础，是不可再生的宝贵资源。我们必须保护好有限土地资源，尤其是要保护好仅占县境总面积 35% 的耕地。为此，要认真遵循“十分珍惜和合理利用每寸土地，切实保护耕地”的基本国策，牢记“民以食为天，国以土为本”。严格执行《中华人民共和国土地管理法》，管好用好每寸土地。

蒲江县国土局成立十二年来，逐步建立了国土管理各项规章制度，迈进从人治到法制新阶段。继往开来，弃旧图新，以管理促经济社会发展。《蒲江县国土志》涵古盖今，写出了地方特色、时代特色和专业特色，将具有“资治、存史、教化”的作用。相信会造福桑梓，为二十一世纪创建更加美好新蒲江服务。

中共蒲江县委副书记

陈礼江

常务副县长

1999 年 8 月