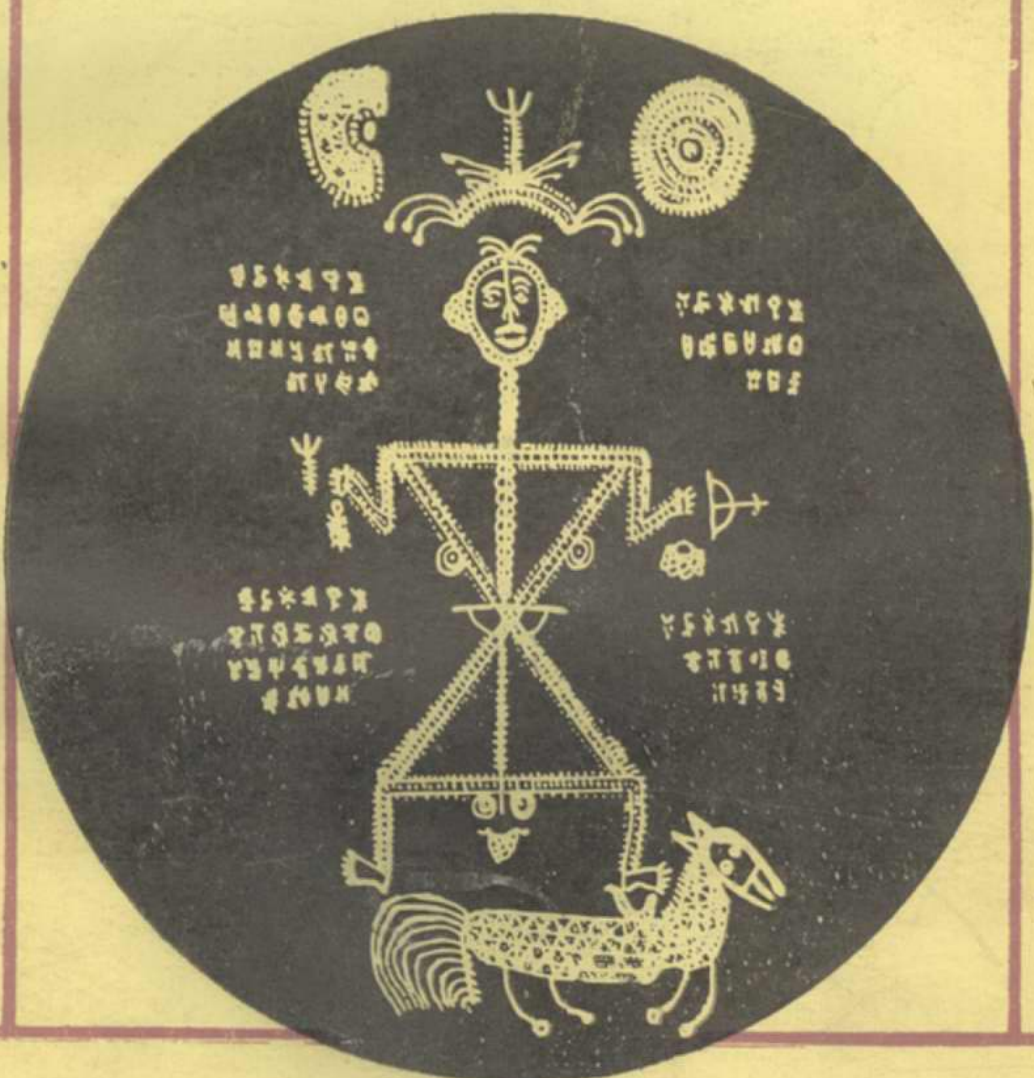


民俗文库之十六

018404

彝族风俗志



中央民族学院出版社

《民俗文库》之十六

彝 族 风 俗 志

姊妹彝学研究小组

巴莫阿依嫫

巴莫曲布嫫 编著

巴莫乌萨嫫

中央民族学院出版社

一九九二年·北京

[京]新登字184号

彝 族 风 俗 志

YI ZU FENG SU ZHI

姊妹彝学研究小组

※

中央民族学院出版社出版

(北京市白石桥路27号)

(邮政编码: 100081)

新华书店北京发行所发行

北京市东方印刷厂印刷

787×1092 毫米 32开 7.625印张 八插页 174千字

1992年9月第1版 1992年9月第1次印刷

印数: 01—5000册

ISBN 7-81001-268-1/K.45 定价: 4.30元

扶良俗
剪陋习

建设民族新文化

汪精卫
一九三四年八月

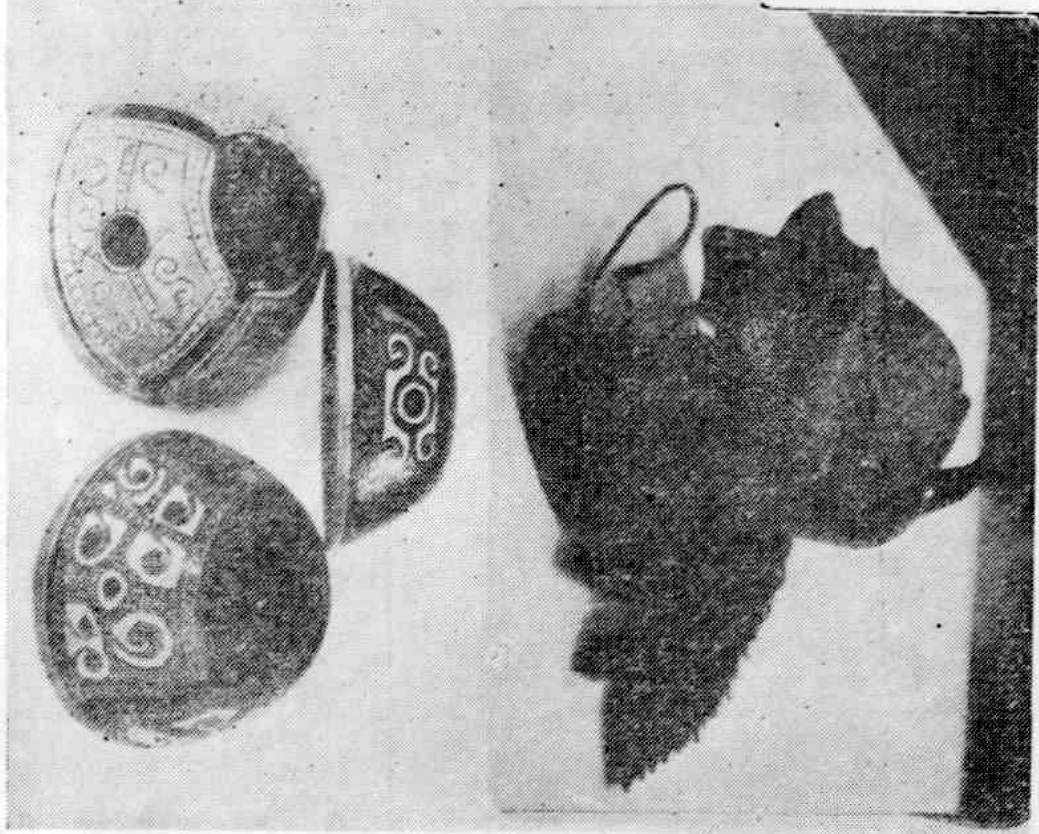
《民俗文库》出版说明

民俗学是研究民间各种风俗习惯的一门学科，它在我国的建立和发展，已经历了半个多世纪，走了曲折的道路。目前，这一学科正在向广度深度发展，引起了国内外越来越多的人的重视。为了继承和发扬我国各民族优秀的民俗文化遗产，促进各民族之间的相互了解和团结；为了适应我国民族民俗学学科建设的需要，我社出版大型丛书——《民俗文库》，并为此成立了编委会。这套丛书将着重介绍我国五十个少数民族的居住、饮食、服饰、生产、交通、婚姻、家庭、村落、岁时、节日、丧葬、宗教、道德、礼仪、口头文学等风俗民情。为了推动民俗理论研究工作的发 展，本丛书还将适当地收入国内外有关民俗学的专著和译作。

千里不同风，万里不同俗。我国地域辽阔，民族众多，各自在长期的历史发展中形成了鲜明独特的习俗。我们深知，编辑出版如此大型的丛书，并非轻而易举。我们衷心希望得到民俗学、民族学专家和广大读者的大力支持，使这套丛书真正成为各民族民俗遗产的荟萃。

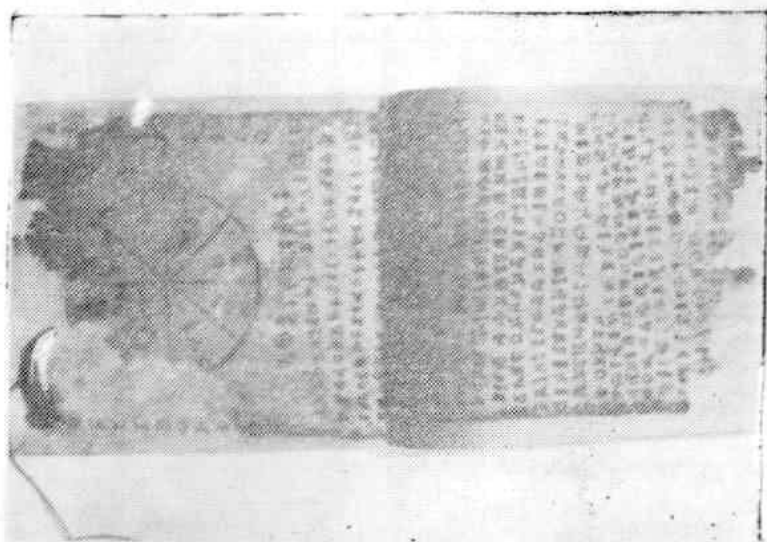


民居 何青摄



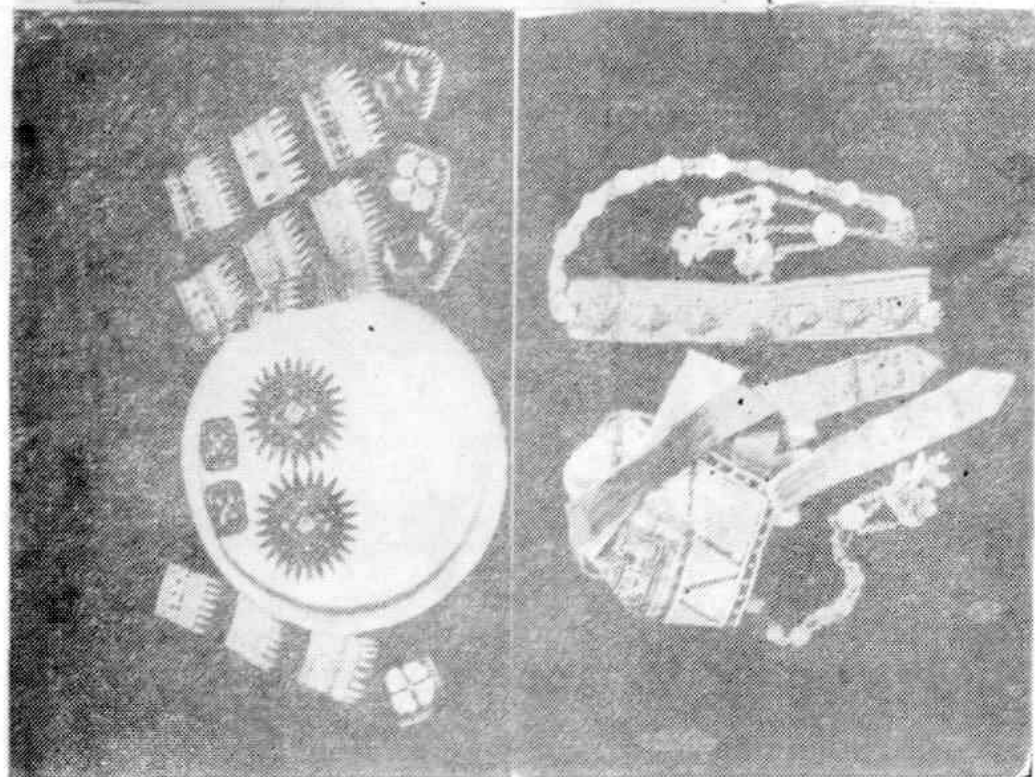
木质餐具 王明生摄

头盞 王聿修摄



毕厚经书

何青摄

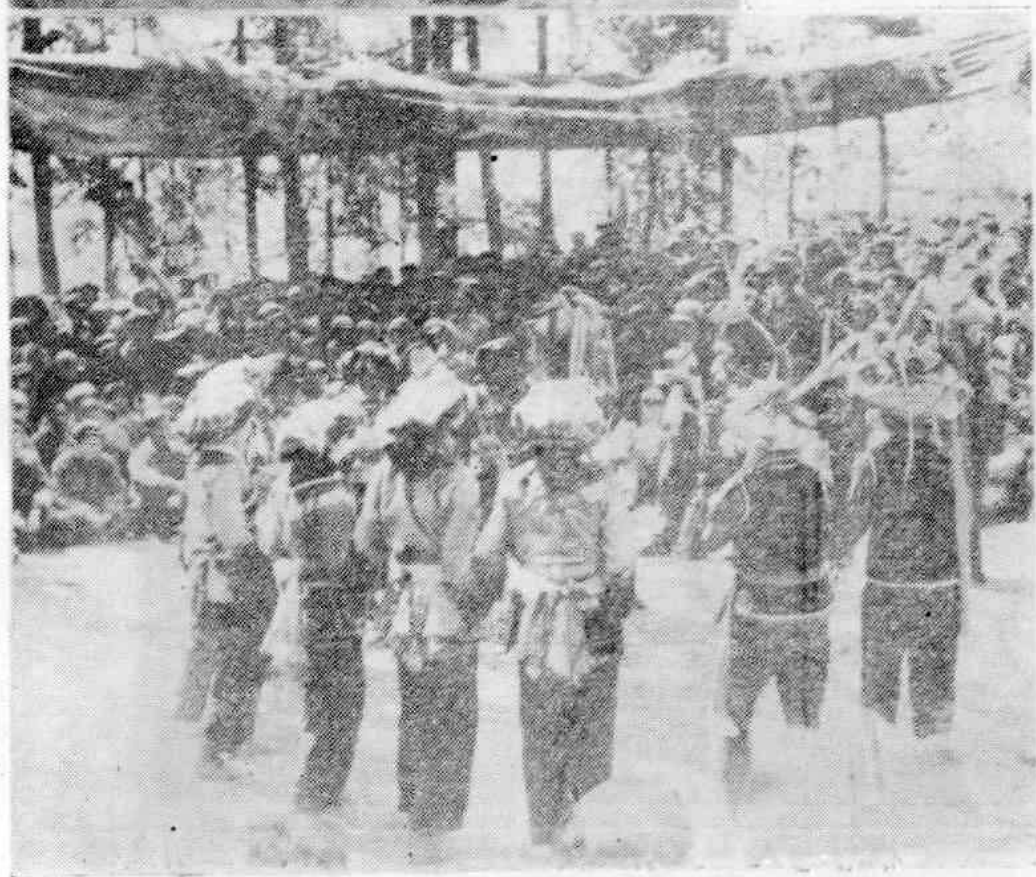


妇女护背 何青摄

妇女头饰领饰



盛装少女
何青摄



插花节打歌 何青摄

4



新娘 王明生摄



推髻老人 王明生摄



捻线 王明生摄

目 录

导言

物质民俗

- 民居 (1) 服饰 (16) 饮食 (33)
生产 (40) 贸易与交通 (62)

社会民俗

- 家支 (66) 亲族 (78) 村落 (81)
家庭 (83) 社会群集 (90)

岁时民俗

- 历算 (95) 生产性节日 (99) 社交游乐
节 (103) 纪念性节日 (108) 庆贺性节日 (110)
祭祀性节日 (112)

人生仪礼

- 诞生仪礼 (116) 成年仪礼 (123)
婚姻仪礼 (125) 丧葬仪礼 (140)

民间信仰

- 祖先崇拜 (153) 自然崇拜 (159)
图腾崇拜 (163) “吉尔”崇拜 (166)
巫术 (167) 禁忌 (174)
兆卜 (176) 毕摩和苏尼 (178)

口头承语言

- 口头述讲 (184) 韵语歌唱 (186)
诵唱 (188)

民间游艺

5

音乐舞蹈 (190)

游艺竞技 (205)

民间工艺 (212)

附录

参考书目 (230)

后记 (234)

导 言

在伟大祖国的民族大家庭中，彝族是一个勤劳勇敢、历史悠久、人口众多、分布较广、富有文化传统的民族。根据1990年全国人口普查，彝族共357万，居全国人口第七位，是我国西南地区人口较多的一个少数民族。主要分布在云南、四川、贵州三省和广西壮族自治区，其中云南408万，四川178万，贵州70万，广西近1万人。居住呈大分散、小聚居之状况。四川省凉山彝族自治州、云南省楚雄彝族自治州和红河哈尼族彝族自治州是彝族人口最为聚居的地区；同时云南省路南、南涧、峨山、漾濞、宁蒗等彝族自治县，以及云南省巍山、新平、寻甸、元江、墨江、江城、景东，贵州省威宁，广西自治区隆林彝族和各族联合自治县里，彝族人口也比较聚居；此外，大抵北自大渡河，南到云南国境线，东自乌江，西抵澜沧江都有彝族人口以村落为单位的零星分布。

由于历史的和地域环境的等等因素，彝族支系繁多，族称复杂，在历史上有许多不同的自称和他称。据不完全统计，直到解放前夕，分布在广大地区的彝族就有“诺苏泼”、“纳苏泼”、“聂苏泼”、“俚俚泼”、“纳罗泼”、“迷撒泼”、“濮拉泼”、“濮瓦泼”、“阿西泼”、“撒尼泼”、“里泼”、“葛泼”、“罗泼”、“罗武泼”、“阿哲泼”、“六米”、“侏侏”、“勒苏泼”、“山苏”、“阿租泼”、“格濮”、“阿武”、“他鲁苏”、“撒摩都”、“傥傥”、“六得濮”、“纳查”、“拉乌苏”、“侮机”、“纳若”、“咪西苏”、“罗罗”等30多种不同的自称

或他称，其中以“诺苏泼”、“纳苏泼”、“聂苏泼”作为自称的彝族占川、滇、黔、桂四省区彝族总人口的百分之五十以上。“纳苏泼”、“聂苏泼”亦即“诺苏泼”，是方言土语音变所致。“诺苏泼”在彝语中有“尚黑的族群”之意。解放后，根据彝族人民的意愿，统称为彝族。彝之“彝”字，有“米”有“系”，丰衣足食，不仅从汉文字义上具有庄重、古老之美意，而且也是概括了绝大多数彝族称谓中汉字的音译。

彝族有自己共同的语言。彝语属汉藏语系藏缅语族彝语支，分为东部、南部、西部、北部、中部和东南部六个方言区，方言之下又有次方言和若干土语和次土语。虽然各个方言之间有较大的差别，但在语法结构和基本词汇等方面较为一致。在历史上彝族人民还创造了本民族的传统文字，有内容丰富、类别繁多、卷帙宏长的彝文古籍和金石铭刻。彝文是一种音节文字，过去汉文史志称之为“爨文”或“𪚩书”、“倮文”、“罗罗文”、亦称“毕摩文”、“西泼文”。常用的彝文不过2000字，书写习惯一般自左向右直书，也有自左至右横书。彝文典籍是彝族珍贵的文化遗产，内容主要涉及历史、文学、宗教、哲学、医学、天文历算、伦理礼俗、谱牒等方面，如篇制浩长的《西南彝志》共二十六卷，三十七万余字，涉及内容极为广泛。各类文献中以宗教经典最为突出，有作斋经、作祭经、指路经、占卜经、百解经、福禄书等类；金石铭刻除贵州明代成化铜钟文以外，还有明代用古彝文镌刻的碑铭，如云南禄劝的《镌字崖》，贵州大方的《新修千岁衢碑记》、《水西大渡河建石桥记》等碑刻；近日面世的《增订爨文丛刻》是集彝文经籍、金石

铭刻的大成。1975年制定的四川《彝文规范试行方案》，确定了819个规范彝文字，在凉山彝族自治州推行使用。

彝族人民世代繁衍，生息在祖国西南云贵高原和青藏高原的东南部边缘的山岳地带。这里，群峰竞爽叠翠，江河纵横贯通，海子星罗棋布，坝子阡陌流绿，气候类型多样，资源丰富富足。有巍峨宏伟的大雪山、大凉山、乌蒙山、哀牢山、无量山等山脉；有汹涌奔腾的大渡河、金沙江、雅砻江以及安宁河、元江、澜沧江、南盘江等河流；有风景如画的邛海、泸沽湖、滇池、草海、马湖等高原湖泊；还有昆明、曲靖、宜良、蒙自、玉溪及“凉山十坝”等山间盆地和河谷平原。由于山川相间，峡谷纵深，构成了极其复杂的地形和自然条件。有少数地方海拔在3000公尺左右，系高寒山区，如大、小凉山的腹心和滇东、黔西北部分地区；绝大多数地区在1,000公尺至2,500公尺之间，属山区或半山区，如哀牢山、无量山一带；一小部分地区属于丘陵和河谷，如金沙江、红河及其支流的谷地。不同地区的气温与雨量悬殊很大。高寒山区气候凉爽；山区与半山区气候温和，雨量适中；某些河谷，气候炎热、潮湿，属于亚热带气候。这些都为林、农、牧业的发展提供了良好的条件。与多彩的地形地貌相适应，广大彝区的动物、植物、水力、鱼类和矿藏资源十分丰富。云南楚雄地区的金沙江中游林区被誉为云南四大林海之一；云南红河地区与贵州毕节、威宁一带，也是我国西南地区著名的绿色钢材基地；四川大凉山也有大面积的林区。森林类型有亚热带常绿阔叶林、亚热带针叶林、亚高山针叶林、高山林木及亚热带经济林木等五类。而辽阔的原始或再生林区里又栖息着各种珍禽异兽，如虎、豹、熊、猩

猩、野牛、野马、猓、羚羊、狐、狼、麂、獐等，还有珍贵的大熊猫。彝区成片集中的草场又是多年来发展畜牧业的基地，饲养着牦牛、绵羊、山羊和马等。至于蜿蜒奔腾的河流和碧蓝如镜的湖泊，也提供了邻近地区彝民重点捕捞的水产资源。高原山脉众多，地势陡峻，河流落差极大，蕴藏着极其丰富的水力资源。彝区盛产铁、煤。四川的攀枝花——西昌地区，有“中国乌拉尔”之誉，目前已在渡口建成我国重要的钢铁基地。彝区也是有色金属的重要产地，个旧的锡矿、东川的铜矿久已驰名于世，其它金属矿种还有金、银、铝、锰、锑、镍、汞等，非金属资源种类还有磷、云母、石膏、石棉、水晶、硼砂、雄黄、砂土、耐火沙石等。

彝区不仅物产丰饶，景色壮丽，而且还是古脊椎动物和古猿人的一个重要发祥地。腊玛古猿化石及元谋猿人化石即是在云南楚雄彝族自治州所处的金沙江流域发现的。

关于彝族的族源，学术界有许多不同的见解，有氏羌说、云南土著说、北来说、西来说、南来说和东来说等等，迄今尚无定论。比较多的看法，都认为彝族先民与远古时期的氏羌族群有渊源关系。

彝族是古氏羌人在南下的长期发展过程中与西南土著部落不断融合形成的民族。古羌人分布在陕、甘、青一带。约在4~5千年以前，其早期南下支系与当地土著部落融合为僰（濮）。僰系“羌之别种”。公元前4世纪初，羌人无弋爰剑之后自甘、宁、青一带河湟地区南下，到岷山以东至金沙江畔，发展为武都、广汉、越嶲诸羌，与《史记》所载的僰、昆明相接，是羌人南下的较晚支系。

在古氏羌人与西南土著部落融合为僰的基础上，昆明人

与僂(濮)的融合是彝族形成过程中一个新的发展阶段。魏晋以后，昆明人与僂(濮)的融合发展为对僚人的融合。

隋唐以来，彝族先民所居地区有乌蛮与白蛮的分化；乌蛮系由昆明部落发展而成，白蛮系以叟、濮为主体，并与其他民族融合而成。

彝族历史上一个重要特征，是长期保持着奴隶占有制度。公元前二世纪的西汉及其以前，彝族先民社会已出现游牧部落与定居农业部落的分化。游牧部落是嵩、昆明；定居部落是夜郎、滇、邛都，各自分布于今贵州安顺、云南晋宁、四川西昌一带。与此同时，彝族传说自“六祖”后十余代约当西汉中、后期，已有兹、莫、毕、革、卓五种等级的分化。其中兹、莫、毕为统治者，革、卓为被统治者。彝文著作则有“六祖”畜牧部落征服濮人农业部落的记载。东汉至魏晋时期，各彝族先民居住区继续分化出一批叟王、夷王，表明在征服濮人等部落的基础上，昆明或“六祖”部落已基本完成从原始部落向奴隶占有制度的过渡。

公元八世纪前后，在云南哀牢山北部和洱海地区出现了六个奴隶主集团，史称“六诏”，其中“蒙舍诏”的首领皮罗阁在公元783年统一“六诏”，建立了以彝族为主体，包括白、纳西等族在内的“南诏”奴隶制政权，并由唐朝册封为“云南王”。对彝族先民居住区产生了深刻的影响。同一时期，在贵州彝族地区也出现了“罗甸”等奴隶主集团和政权，总称为“罗氏鬼主”。凉山彝区原来的部落军事首领“兹莫”，在这一地区建立了奴隶主统治的秩序，由几十个“兹莫”统治。

蒙古蒙哥汗三年(1253)，蒙古骑兵自四川分三道进攻

云南，经彝族地区，促使处于分裂状态的彝族地区出现比较松散的反蒙古联合，开始统一于罗罗族称之下。蒙古贵族为加强各地彝族兹莫即土司的争取工作，为在部分边疆民族地区分封首领世袭官职以统治当地人民而建立了土司制度。自1263~1287年，相续在今越西、西昌、屏山、大方、昭通、威宁等地设立彝族土司。

明代276年间，地跨云、贵、川三省的水西（大方），乌撒（威宁）、乌蒙（昭通）、芒部（镇雄）、东川（会泽）、永宁（叙永）、马湖（屏山）、建昌（西昌）等地各彝族土司（兹莫）连成一片，相互支援，保持着基本上相同的奴隶制度，与低下的社会生产力相适应，各彝族地区基本上可以划分为土司及黑骨、白骨与家奴3个等级。在上述等级关系的基础上，明代水西、建昌、乌蒙等地彝族的土司制度仍然是奴隶制的上层建筑。

康熙、雍正年间，清王朝在彝族地区推行“改土归流”，给土司、土目、奴隶主势力以沉重打击。随着社会生产力的发展，部分地区比较迅速地由奴隶制向封建制过渡，如在东川、乌蒙等地，乾隆十一年（1746），已经是“汉土民夷，比屋而居……与内地气象无二”。

近代以来，随着帝国主义势力的逐步侵入，经济发展不平衡的各个彝族地区，也发生了不同程度的变化。中华人民共和国成立以前的广大彝区，由于居住分散，历史、地理条件的不同，社会经济发展很不平衡。滇、黔、桂绝大部分彝区早已进入封建地主制；滇东北、黔西北部分地区尚存有领主经济的残余；川、滇大小凉山地区还长期保留着比较完整的奴隶制度。另外，在云南铁路沿线彝族地区，已有资本主义因