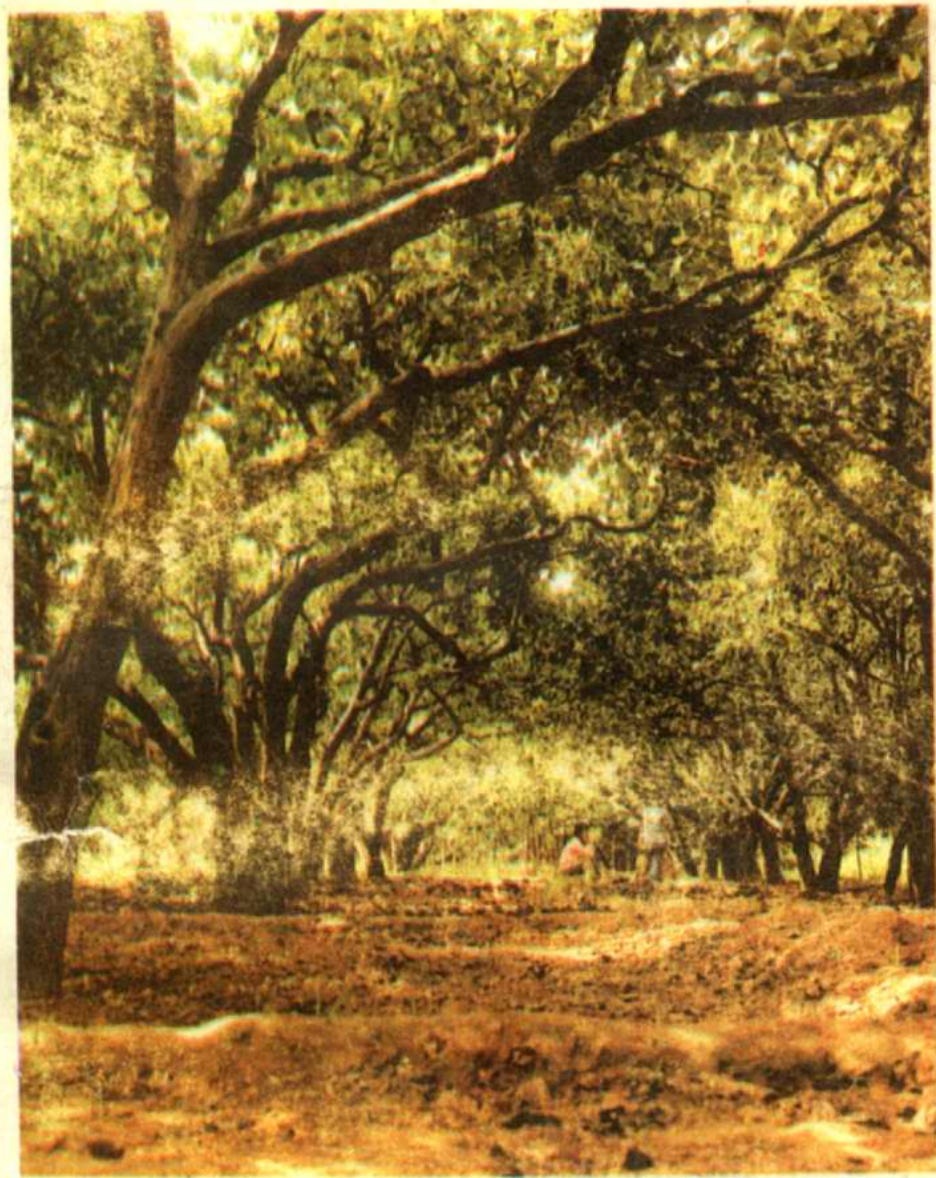


012229



涿州市梨世誌

孟庆斌 撰

河北教育出版社

# 泊头市梨业志

孟庆斌 撰

河北教育出版社

|           |     |     |     |     |
|-----------|-----|-----|-----|-----|
| <b>顾问</b> | 漆 侠 | 张玉良 | 张爱光 | 尹敬信 |
|           | 刘瑞恒 | 牟瑞源 | 李进友 |     |
| <b>编务</b> | 许桂智 |     |     |     |
| <b>编撰</b> | 孟庆斌 |     |     |     |
| <b>资料</b> | 孙玉柱 | 温进义 | 王文利 |     |
|           | 郭雷太 | 张卫华 |     |     |

## 泊头市梨业志

孟庆斌 撰

---

河北教育出版社出版 (石家庄市北马路45号)  
 沧州地区印刷厂印刷 河北省新华书店发行

---

787×1092毫米 1/32 5.5 印张 112,600 字 1989年4月第1版  
 1989年4月第1次印刷 印数: 1—2,000 定价: 1.75元

ISBN 7-5434-0468-0/K·19

溯梨名种  
之原用果  
之皮  
唐之路

张洵身  
六十年七月

加隆梨果科学管理  
恭颂地方独特优势

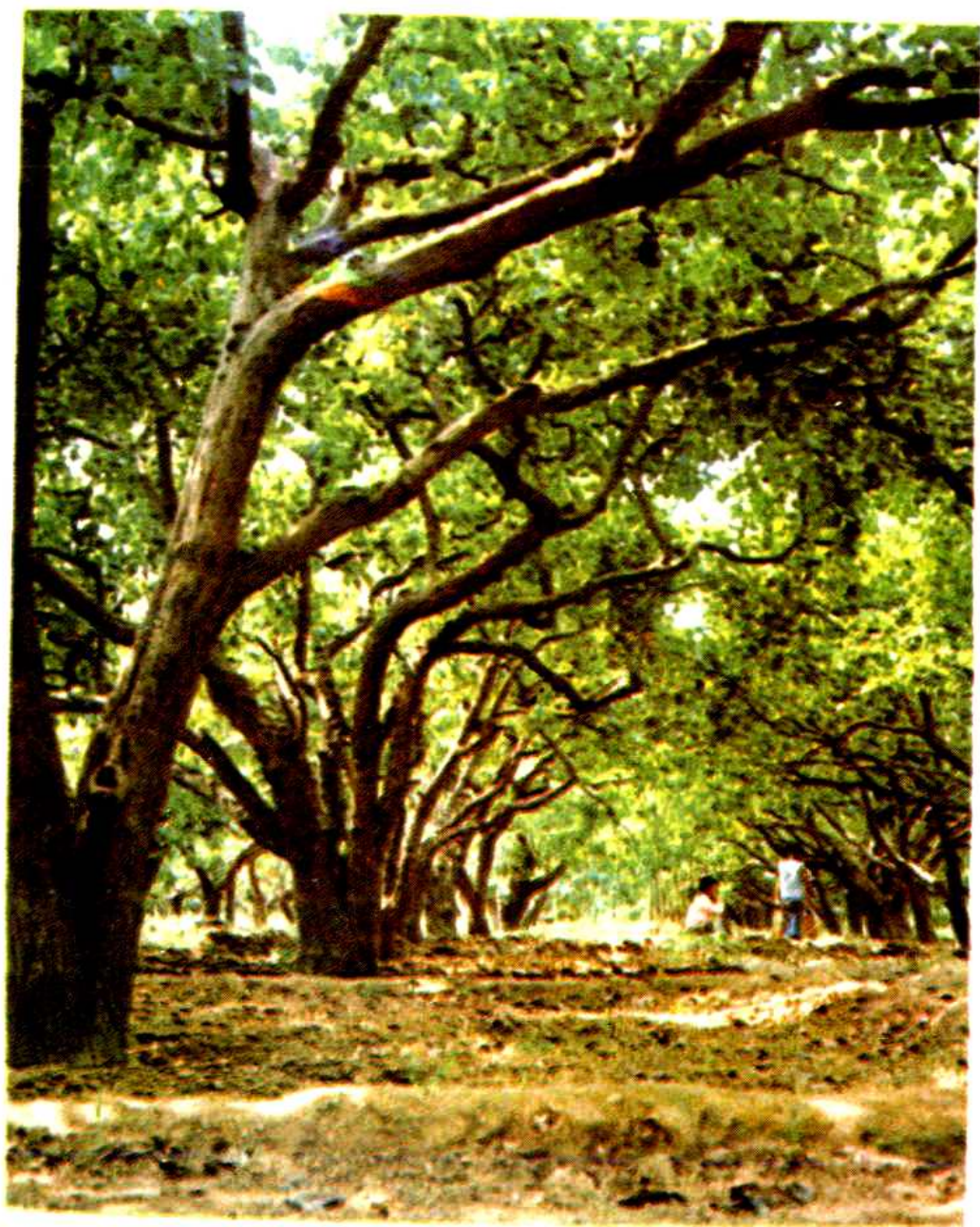
李烈  
一九八一年十月十日



梨乡春色



玉树银花



夏 日 梨 园 浓 荫 蔽 地

硕果累累

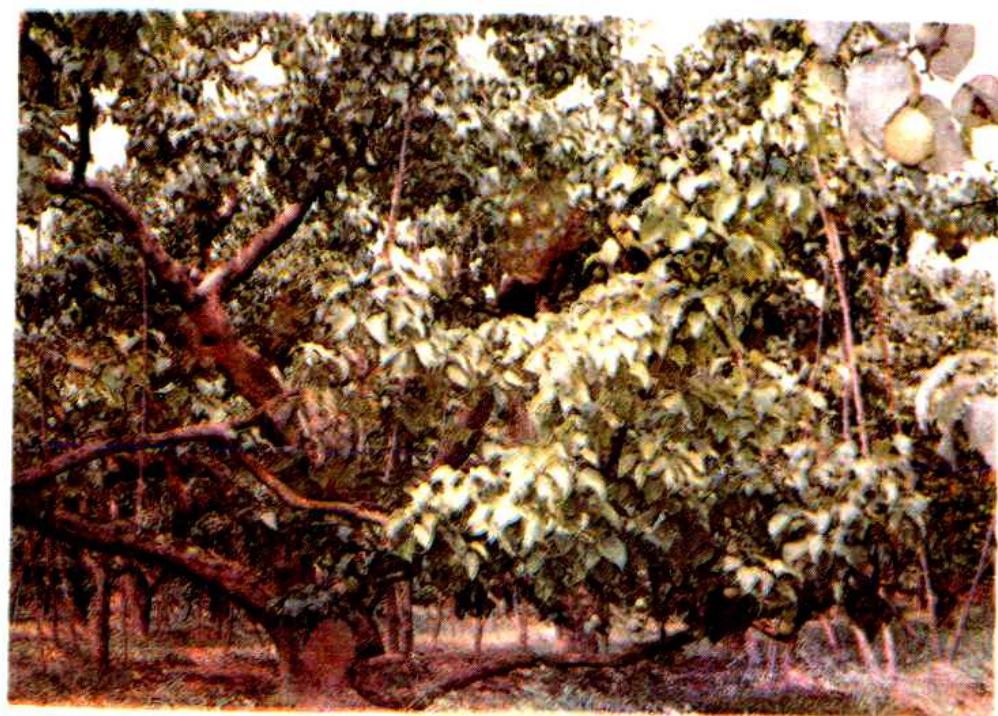


丰收喜人

6



矮化栽培是泊头梨园的基本特色



二百年的老树仍然  
枝繁叶茂硕果累累

# 序 一

我国历来重视对果树的培植。梨，以及桃李杏梅柑桔荔枝等等，便是我国古代培育出来的著名果品，直到今天依然驰名于世。同各种农作物一样，果树的生长也有它们的地区性。梨的主要产地在北方，北方的河北，河北的泊头市，又是梨的最主要的产区和鸭梨这个名牌产品的故乡。

由于水果是人类生活中的必需品，果树业在国计民生中又日益显现了它的经济价值，果树业便随着农业的发展而发展起来，并脱离种植业而成为农业的一个新的分支。不过，它的专业化则经历了一个较长的过程。伟大的史学家司马迁在《史记·货殖列传》中曾经指出，一个封有千户的“封君”，年入户赋为二十万钱，而一个拥有千株桔或千株枣栗等果树的，年入相当于千户“封君”，也有二十万钱。这样来说，在西汉一株果树的经济效益年为二百文。稍后，到三国时候，一株桔树的效益相当于一匹绢值。再后，到北宋时，每百斤上等桔即与一匹绢值相差无几，而一株桔树产量不止百斤，因而它的经济效益增长了。正是由于经济效益的增长，果树业才脱离了种植业而专业化，成为农业的新的分支。果树专业户以商品粮为生，而把果树产品投到市场上，走上了商品生产的道路。果树业专业化大约始于北宋，而太湖洞庭山的柑桔业最先走上了专业化道路。泊头梨业大约是

在明代走上专业化道路的。果树业专业化之后，在社会需要和市场竞争的推动下，果树的培植有了进一步的发展，品种日益增多，产量日益提高，经济效益日益增长，进一步满足了社会的需要。从总体上看，果树业及其专业化，与种植业有着密切的联系，两者相辅相成，互相推动，经历了一个良性循环过程，有利于双方的发展。

泊头梨之驰名于世，为时甚久。泊头梨品种甚多，其中以鸭梨为最好。鸭梨之所以名为鸭梨，是有它的来由的。鸭梨的故乡泊头，明清时期隶属于河间府，河间府在明以前称为瀛州。同其他产品一样，梨也是以产地命名而称做“瀛梨”的。瀛梨后来讹作牙梨，又讹作鸭梨。瀛、牙、鸭，在音韵学上谓之一音之转，牙、鸭都来自于瀛。鸭梨也就是明代或者宋代时的瀛梨。称鸭梨是因其象鸭头，则属于望文生义之类，是不足征信的。近代以来，泊头鸭梨因从天津港出口，又称为“天津鸭梨”。泊头鸭梨之所以名被遐迩，驰誉中外，是由多种因素造成的。首先，泊头市座落在黄河、漳河和滹沱河冲积而成的平原上，同四邻地区相比，土质松软肥沃，气温较高，光照较长，地下水源又较丰富，最适宜于梨树的成长，可以获得更多更好的梨品。其次，梨既然作为商品，就必须销售，泊头市恰好具备较好的运输条件。泊头市以北有北京天津，以南有济南南京上海等名都大邑，是销售梨品等水果的最佳地区，清以前靠南北运河通向南北，清以后靠津浦路和公路通向各地，又有天津港运输到海外诸国，具有开放的良好条件。更加重要的是，泊头市不仅地灵，而且人杰。经过梨农千百年来的辛勤劳动，形成了一套先进的

培植、嫁接技术和比较完备的管理经验，使梨树品种不断改进，产量不断提高，加强了在市场上的竞争能力。解放后的几十年间，在党和政府的亲切关怀下，这套技术和经验，经过筛选、提炼、概括和升华，更推进到现代化科学领域，泊头市梨业的发展前景更加广阔无垠。当前，泊头梨已经成为一项拳头产品，参加到国际市场上，为祖国争光，为社会主义现代化建设尽力，必将获得更高的声誉。

《泊头市梨业志》是在泊头市党政直接关怀下写成的。它是第一本论述果树业中梨业的书，本身就富有特色。这本书以较为详细的调查材料和文献记载为据，探讨了和论述了泊头市梨业的过去和现状，现状部分尤称详赡，因而是具有总结性质的书。它具体地分析了泊头市的自然条件、地理环境，以及历史上特别是明清以来梨树培植的技术和经验，以无可辩驳的历史事实阐明了作为鸭梨的故乡——泊头市，它的梨业多年来一直处于领先的地位。在作出这一令人信服的结论的同时，作者还瞻望了泊头市梨业的发展前景，在社会主义商品经济推动之下，必将取得更大的发展，贡献给世界各国人民。

漆侠于河北大学

1988年9月15日

## 序 二

《泊头市梨业志》公开出版了，这应该说是我市文化建设史上的一件盛事。

泊头是“天津鸭梨”的故乡，是享誉中外的著名梨区之一，梨业生产是泊头经济发展的一大优势。但是，对于这样一个十分重要的产业，历史文献却记述甚少。这不能不说是我们历史上的憾事。今天，《泊头市梨业志》的编写者筚路蓝缕，宵衣旰食，写出了反映我市梨业发展的第一部书，使我们不再遗憾，一则可喜，一则可贺。这本书虽不能说尽善尽美，但她反映了我市梨业发展的基本过程，总结了历史的经验和教训，这对于我市今后的经济与社会的发展无疑是有益的。

历史是人类社会发展的一面镜子，总结历史是为了将来。一部好的志书不但可以让人们认识过去，也能启迪和引导人们去开拓未来。而且，就修志本身来讲也是一项重要的文化建设。这是一项有意义的繁重的工作。《泊头市梨业志》的编写在这方面仅仅是开了一个头，因此，我希望社会各界积极襄助修志，更好地总结过去，以有利于经济与社会发展。同时搞好我们的基础文化建设，在创造经济建设的辉煌成就的同时，建树起文化建设的丰碑。

《泊头市梨业志》的编写还有一个特定的现实的意义，

这也是我作为一任市委书记一直忧虑的一件事。“天津鸭梨”的牌子本是泊头（原交河）祖先所创，据传隋炀帝沿运河南巡，就曾在此停下来观赏过梨花。但近些年来，“天津鸭梨”的牌子到处套用，甚至“鸭梨之乡”的盛名也被到处滥用，以致造成“天津鸭梨”贬值，声誉下降，这是个值得注意的问题。我们是无法制止这种在搞商品生产中不可避免的现象的，但我们总可以做些应该做而且能做的事情，以维护“鸭梨之乡”和“天津鸭梨”的名声。除了我们自己默默地抓提高鸭梨品质的工作外，加强宣传以正名分，也是必不可少的。编写《泊头市梨业志》就是其中之一。

谢谢《泊头市梨业志》的编写者，做了一件对泊头很有意义的事。

李瑞昌

89.1.12

# 目 录

|          |                            |         |
|----------|----------------------------|---------|
| 第一章      | 概述                         | ( 1 )   |
| 第二章      | 梨树栽培的自然条件                  | ( 9 )   |
| 第一节      | 梨树栽培条件的形成与发展               | ( 9 )   |
| 第二节      | 梨树栽培的土壤条件                  | ( 18 )  |
| 第三节      | 梨树栽培的水利条件                  | ( 23 )  |
| 第四节      | 梨树栽培的气候条件                  | ( 26 )  |
| 第三章      | 梨树栽培的历史                    | ( 36 )  |
| 第一节      | 封建时期的梨树栽培                  | ( 36 )  |
| 第二节      | 民国时期的梨业                    | ( 45 )  |
| 第三节      | 解放以来梨业生产的恢复与发展             | ( 50 )  |
| 第四章      | 梨的栽培管理与栽培管理技术              | ( 63 )  |
| 第一节      | 建国前的传统栽培管理与栽培管理技术          | ( 64 )  |
| 第二节      | 建国以来栽培管理技术的发展              | ( 72 )  |
| 第三节      | 中共十一届三中全会以来的技术管理状况         | ( 83 )  |
| 第五章      | 梨的储藏、加工与运输、销售              | ( 94 )  |
| 第一节      | 解放前梨的储藏、加工与运输、销售           | ( 94 )  |
| 第二节      | 解放后梨的储藏、加工与运输、销售的发展        | ( 104 ) |
| 第三节      | 1978年以后梨果储藏、加工及运输、销售的改革与发展 | ( 117 ) |
| 第六章      | 梨的品种                       | ( 124 ) |
| 第七章      | 大事记                        | ( 145 ) |
| 附：主要参考文献 |                            | ( 163 ) |
| 后记       |                            | ( 166 ) |

## 第一章 概述

在中国果树栽培史上，泊头是一个十分引人注目的名字。因为，做为中国最古老和最大的梨区之一，是她孕育出了驰誉中外的鸭梨和胎黄梨；是她做为“天津鸭梨”最古老和最基本的产地，首先将鸭梨输入国际市场，从而在中国梨果生产和梨品贸易中占据了极为重要的地位。

踏上泊头的土地，映入人们眼帘的首先是那引人入胜，令人神怡的梨园。翠绿涨天，浓荫蔽地。成百株、上千株，几百亩、上千亩，碧碧森森，郁郁葱葱。每至仲春，梨花竞放，含烟带雨；飞雪满天，玉屑遍地，整个世界一片洁白。金秋时节，硕果累累，千家梨香，沁人心脾。

泊头市位于河北省东南部，介于东经 $116^{\circ} 2' 2''$ — $116^{\circ} 44' 33''$ 、北纬 $37^{\circ} 54' 33''$ — $38^{\circ} 13' 5''$ 之间，跨越津浦铁路和南运河。西距省会石家庄市192公里，北距天津市159公里。西面及南面与衡水地区的武邑、武强、阜城三县接壤，东面与南皮县毗邻，北面与沧县、献县相交，东南一隅与东光县隔河相望。东西最长61.4公里，南北最宽34.9公里，总面积996平方公里。下辖3个街办处、6个镇和20个乡。总人口45.9万，包括7个民族，是一个具有一定的工业基础，又有广大农村的小型城市。到八十年代中期，泊头市工农业年产值已达4亿多元（按1980年不变价计算），农业总产值1亿元。



在农业总产值中，梨果产值占1/3以上。

泊头市是河北省文明发达较早的地区之一，具有悠久的历史。早在商周时期这片土地就已得到广泛的开发。按照《禹贡》的记载，周以前这里属冀州之地，春秋属晋，战国又为赵河间地。汉朝在这里设置建成、成平、乐成等县，分别隶于渤海郡和河间国。随着经济的繁荣和文化的发展，这里已是水木清华，川原明瑟，人勤物阜，贸迁畅流的经济繁盛之区。汉武帝时，河间献王刘德广征天下书籍，招揽天下文士，并在今市境严家铺设日华宫，置馆二十余所，集数千名儒讲研学术，因而使市境成为当时国家学术的荟萃之地。东汉以后，省建成县入成平县，市境又分属瀛州章武郡之成平县和冀州河间国。隋代改成平为景城，改乐成为乐寿。唐代隶于瀛州河间郡。由于隋代大运河的开凿，泊头开始兴起并在以后逐步发展成为运河重埠。宋熙宁年间省景城入乐寿，并置交河镇。金大定七年（公元1167年）析乐寿置交河县，基本奠定了今泊头市的行政区域。又置新桥镇于今泊头市区，属交河县；明代又设泊头镇。由于经济特别是商业和航运的发展，这一时期泊头已成为畿南重镇。近代以后，随着资本主义经济的萌芽和商品经济的发展，泊头经济更为发达，商船如梭，人烟云集，甚至在咸丰皇帝的上谕中也称泊头为“运河巨镇”。“运河南通江湖，北达津京，川产广产之运输，海货洋货之兴贩”，“而泊头实当其冲”。“东西两岸殷实，商号不下千余家。轮船辐辏，阗阗填盈，实为津南一大商埠”。①南方货物一般以泊头为讫点，而北方货物则聚于泊头后转售南方。②进入本世纪后，商品经济的“触媒”广泛