

016649

河南省  
鄆县地名志

鄆县地名办公室

一九八九年九月

# 河南省 邙县地名志

(内部资料 注意保存)

邙县地名办公室

一九八九年九月

## 河南省郑县地名志

---

郑县地名办公室编印  
豫内准印平发89031号  
郑县印刷厂印刷  
书号 5—7 印刷001—1000  
1989年9月出版

¥10000

# 前 言

地名是人类社会活动的产物，也是人类进入文明时代的重要标志之一。在漫长的历史岁月中，地名发挥了积极的作用，成为各族人民在广袤的土地上拓居活动的真实见证。

《郑县地名志》是在地名普查的基础上，多次深入细致调查、核实而编辑出版的地名工具书。它全面记载了郑县各类地名的现状和历史，它的出版，将为国内军事、外事、公安、民政、城建、邮电、交通、文教、测绘、卫生、新闻、出版、旅游、广播以及人们的日常交往提供系统的地名信息；同时使读者进一步了解我县的政治、经济、历史、地理、文化、民俗的概况和特征，激发起爱祖国、爱家乡的热情，为两个文明建设做出贡献。

本书共收录六大类地名1464条，其中政区、聚落地名1225条，自然地名62条，交通水利地名25条，名胜古迹地名44条，类地名85条，历史地名23条。另有总编和附编，并附有县政区图、县历史图、各乡地名图及有关照片。总字数约45万。

地名志文的汉字书写形式，以商务印书馆出版的《新华字典》的规范汉字为准，地名的读音以《汉语拼音字母拼写法》拼写，用印刷体书写和普通话标调。志文中的政区、聚落地名按隶属关系排列；各类地名含义取健康可信的，遇有诸说不一者，兼纳并存；行政区划及各种数字均以1985年底为准，个别延伸到1987年底；行政村以〔村〕定性，其沿革部分均见各乡（镇）的沿革表，辖一个自然村的，人、户、耕地数字在行政村条中表示；自然村及其它地名不再注明定性；均汉族者省略不写；里程数据取直线距离。

在编纂过程中，我们得到省、市地名办公室的具体指导和帮助，以及县直有关单位、各乡干群的积极支持和协助，谨表谢意。

郑县地名办公室

一九八八年十月

乙



县人民政府办公楼



北汝河大桥



三  
苏  
坟

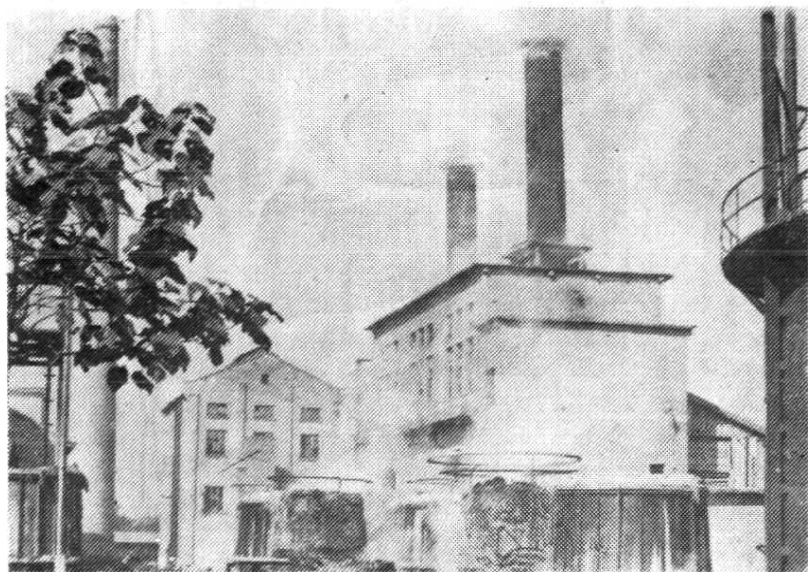


烟 田



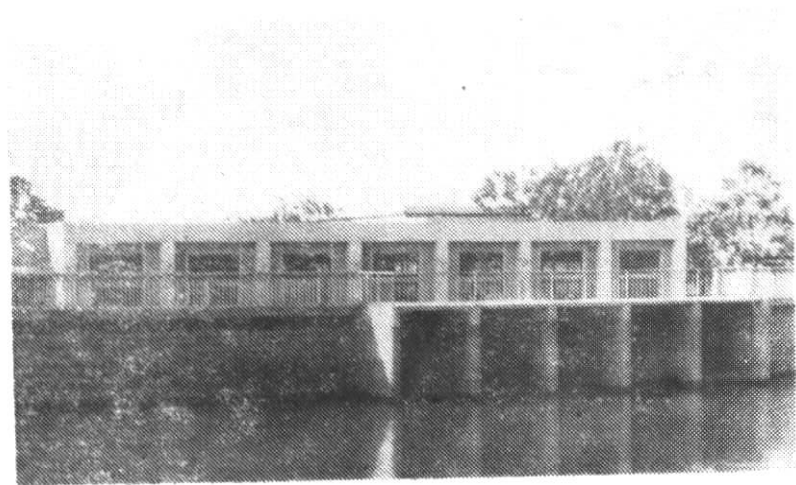
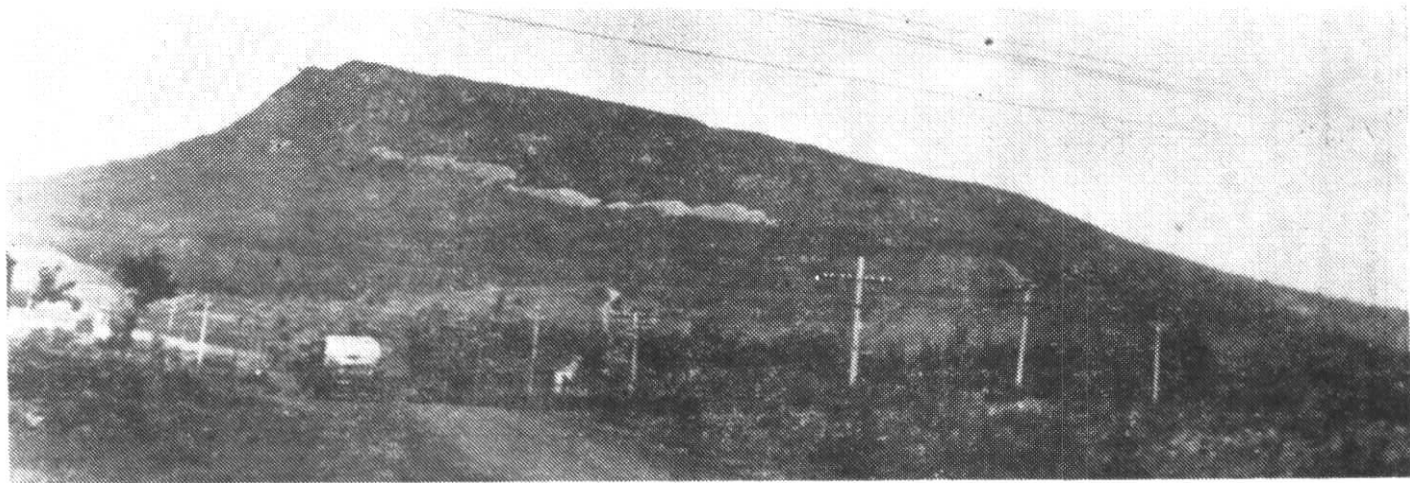
◁ 县城物资交流会一角

▷ 西关回族学校



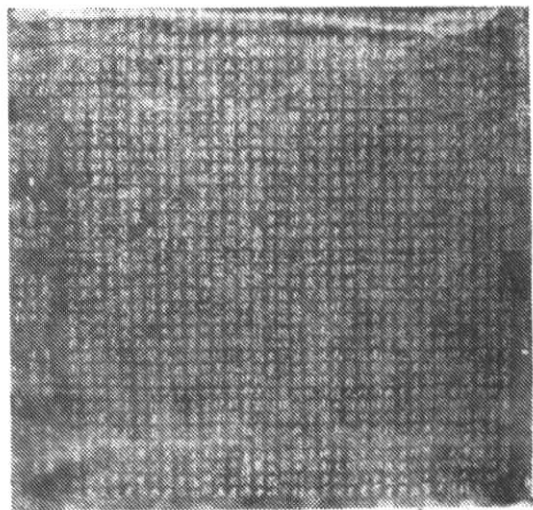
◁ 金刚砂厂

▷ 大刘山

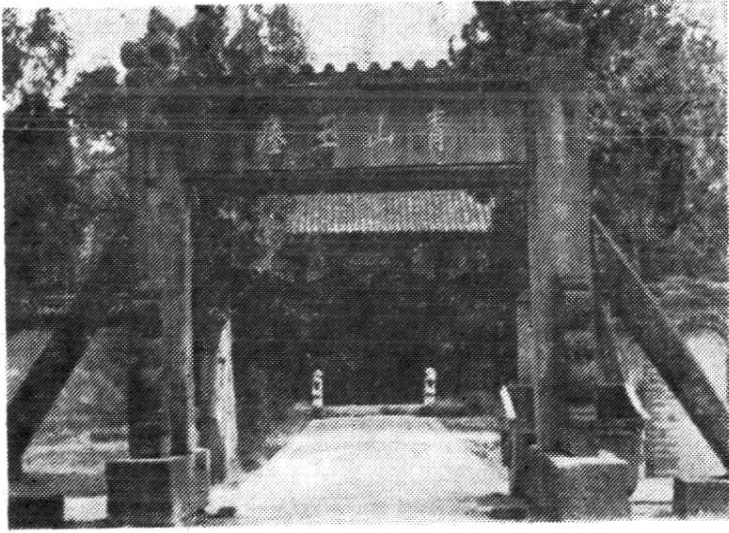


◁ 恒压喷灌工程

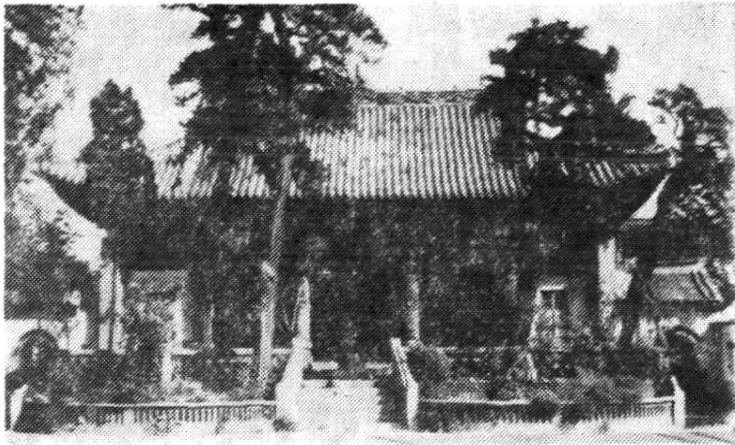
▷ 苏仲南墓志铭



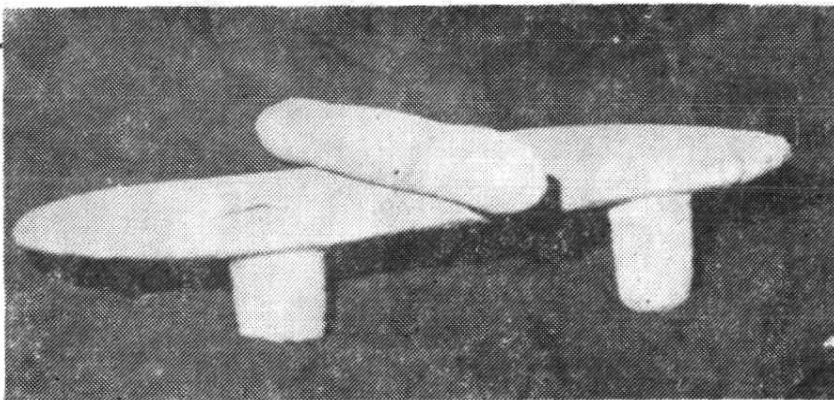




◁ 三苏坟院石坊



▷ 文庙大成殿

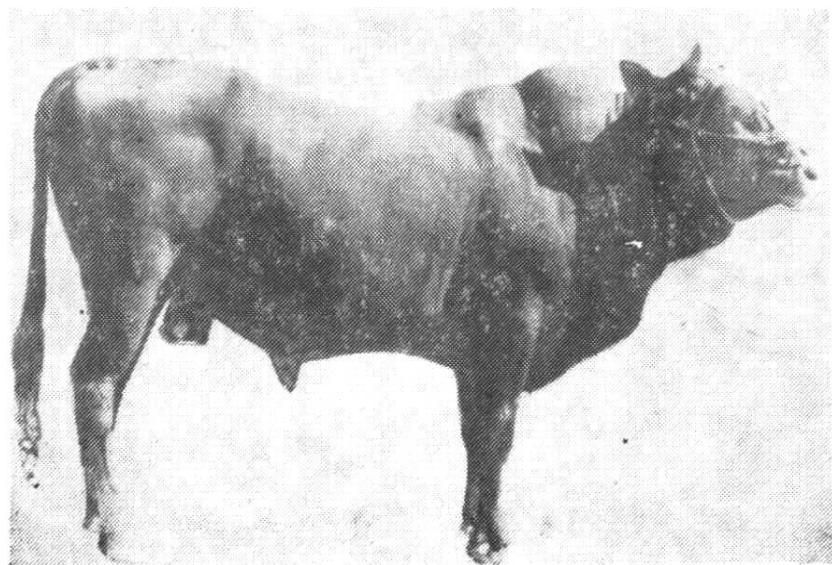


△ 水泉遗址出土文物——石磨棒



◁太朴遗址出土文物——鼎

▽老虎洞水库



△郟县红牛

# 目 录

## 前 言

### 一、总编

郑县政区图	( 1 )
郑县地名综述	( 4 )
郑县各类地名统计表	( 5 )
郑县政区一览表	( 6 )
郑县历史沿革表	( 8 )
郑县历史地图(一、二)	( 11 )
郑县地名大事记	( 11 )

### 二、政区、聚落地名编

郑县	( 15 )
<b>城关镇</b>	
政区、聚落地名来历统计表	( 19 )
行政区划名称沿革表	( 20 )
政区情况一览表	( 21 )
志文	( 22 )
<b>茨芭乡</b>	
政区、聚落地名来历统计表	( 33 )
行政区划名称沿革表	( 35 )
政区情况一览表	( 38 )
志文	( 40 )
<b>薛店乡</b>	
政区、聚落地名来历统计表	( 59 )
行政区划名称沿革表	( 60 )
政区情况一览表	( 63 )
志文	( 66 )
<b>渣园乡</b>	
政区、聚落地名来历统计表	( 79 )
行政区划名称沿革表	( 80 )
政区情况一览表	( 82 )
志文	( 84 )
<b>黄道乡</b>	
政区、聚落地名来历统计表	( 95 )
行政区划名称沿革表	( 96 )
政区情况一览表	( 97 )
志文	( 98 )

## 大李庄乡

政区、聚落地名来历统计表	(107)
行政区划名称沿革表	(108)
政区情况一览表	(109)
志文	(110)

## 白庙乡

政区、聚落地名来历统计表	(117)
行政区划名称沿革表	(118)
政区情况一览表	(120)
志文	(122)

## 安良乡

政区、聚落地名来历统计表	(133)
行政区划名称沿革表	(134)
政区情况一览表	(136)
志文	(138)

## 王集乡

政区、聚落地名来历统计表	(155)
行政区划名称沿革表	(156)
政区情况一览表	(158)
志文	(160)

## 冢头乡

政区、聚落地名来历统计表	(175)
行政区划名称沿革表	(176)
政区情况一览表	(178)
志文	(180)

## 长桥乡

政区、聚落地名来历统计表	(193)
行政区划名称沿革表	(194)
政区情况一览表	(196)
志文	(198)

## 堂街乡

政区、聚落地名来历统计表	(211)
行政区划名称沿革表	(212)
政区情况一览表	(214)
志文	(216)

## 李口乡

政区、聚落地名来历统计表	(233)
行政区划名称沿革表	(234)
政区情况一览表	(236)

志文.....(238)

### 姚庄回族乡

政区、聚落地名来历统计表.....(249)

行政区划名称沿革表.....(250)

政区情况一览表.....(251)

志文.....(252)

## 三、自然地名编

河.....(257)

山.....(261)

其它.....(265)

## 四、交通、水利地名编

汽车站.....(268)

公路.....(268)

桥梁.....(269)

水库.....(269)

塘.....(271)

灌区.....(271)

塘.....(272)

## 五、名胜古迹地名编

纪念地.....(274)

古遗址.....(274)

古墓葬.....(276)

古建筑.....(278)

名胜.....(280)

## 六、类地名编

行政.....(284)

事业.....(284)

企业.....(287)

## 七、历史地名编

古县.....(294)

古乡、保.....(294)

古村、巷.....(295)

古山、水.....(296)

古驿站.....(296)

古地域 .....	(297)
古关隘 .....	(297)
古战场 .....	(298)
旧政区 .....	(298)

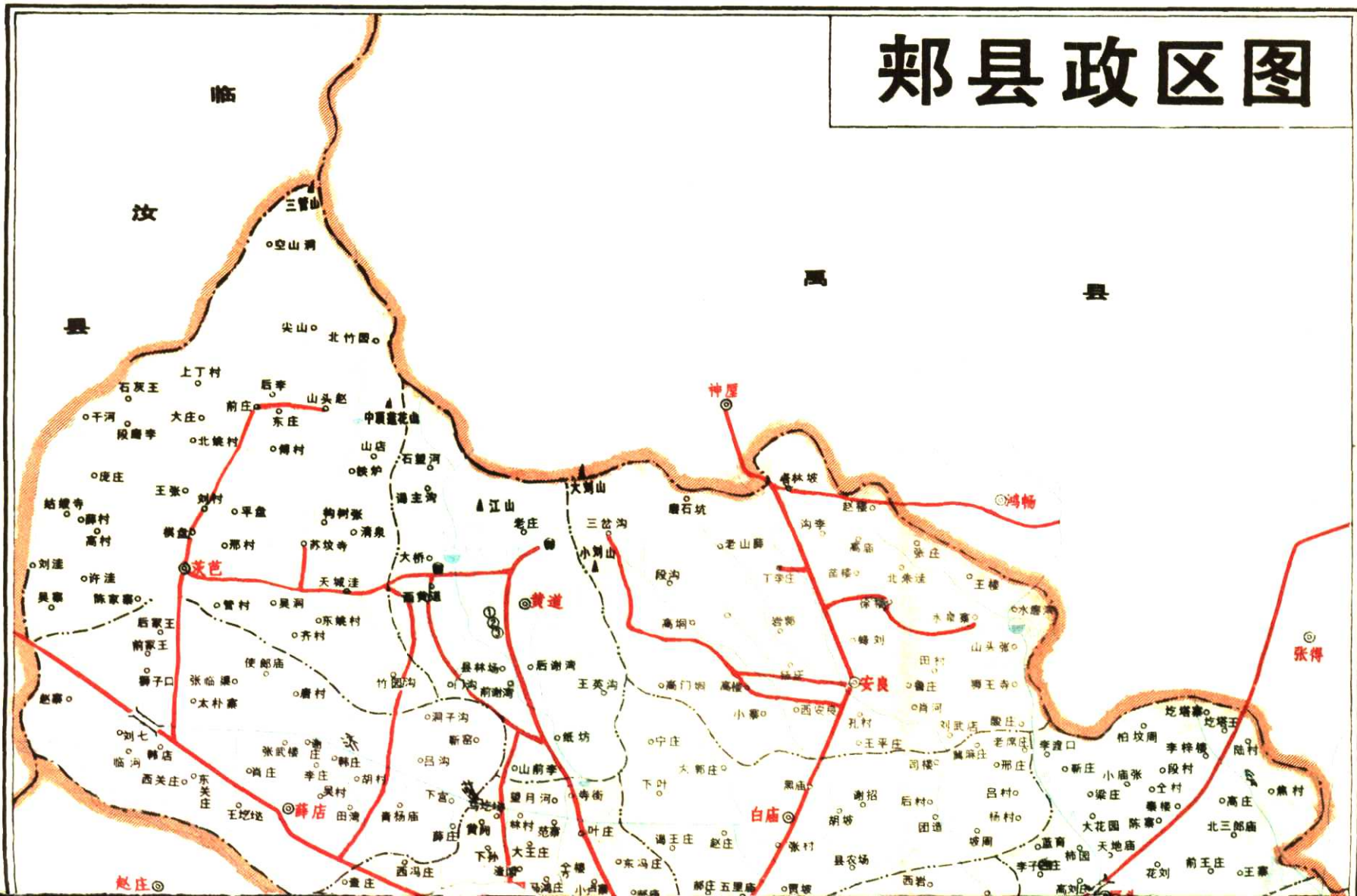
## 八、附编

地名管理条例 .....	(300)
政府关于地名更、命名文件 .....	(302)
更、命名一览表 .....	(308)
自然村(街巷)新旧名称对照表 .....	(313)
郑县集会一览表 .....	(328)
地名考证文选 .....	(333)
地名首字笔画检索表 .....	(336)
地名首字音节检索表 .....	(350)

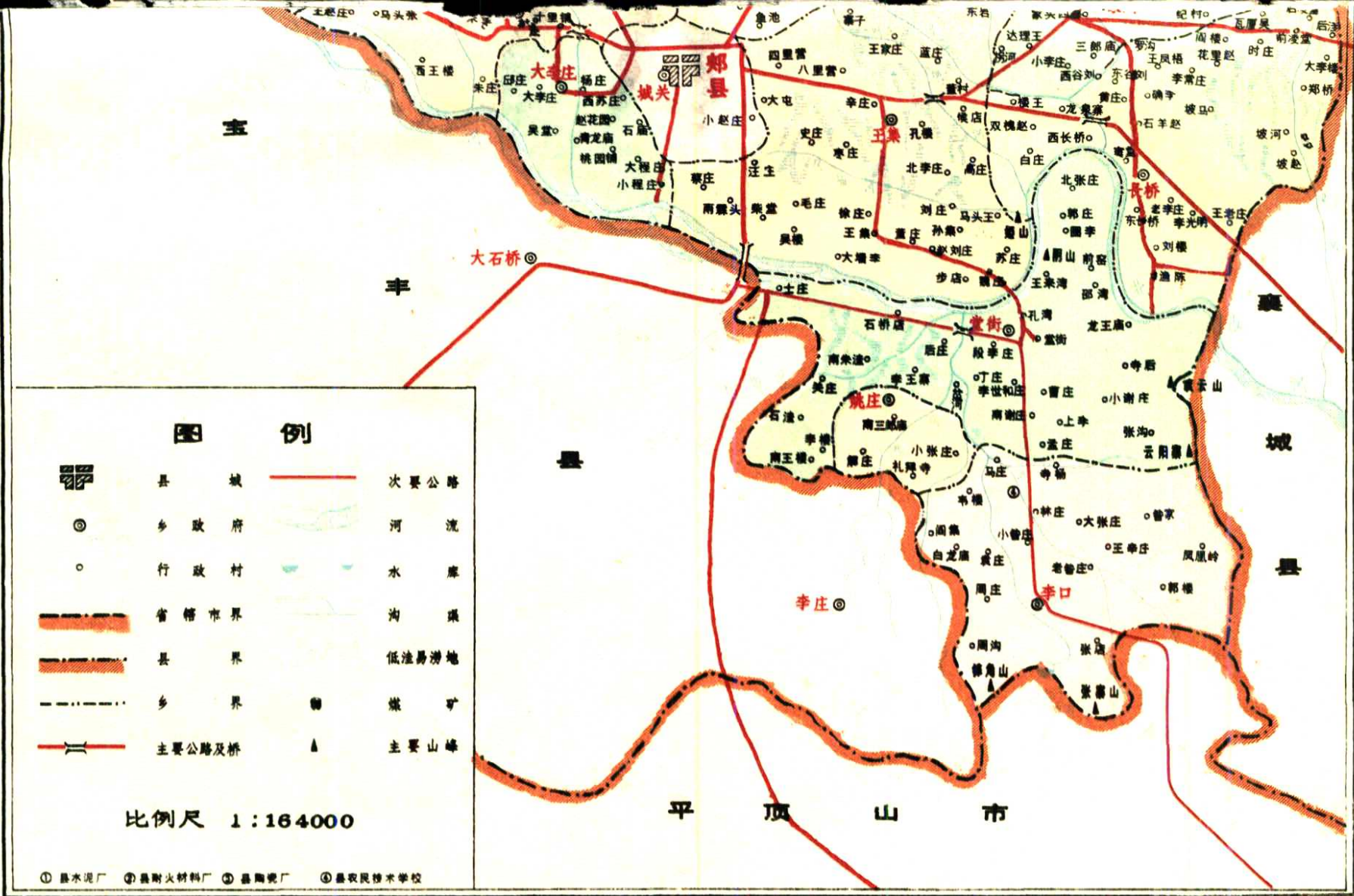
## 后 记

一、总编

# 郟县政区图







**图 例**

- |  |         |  |           |
|--|---------|--|-----------|
|  | 县 城     |  | 大 要 公 路   |
|  | 乡 政 府   |  | 河 流       |
|  | 行 政 村   |  | 水 库       |
|  | 省 辖 市 界 |  | 沟 渠       |
|  | 县 界     |  | 低 洼 易 涝 地 |
|  | 乡 界     |  | 煤 矿       |
|  | 主要公路及桥  |  | 主要山峰      |

比例尺 1:164000

① 县水泥厂 ② 县耐火材料厂 ③ 县陶瓷厂 ④ 县农民技术学校