

004968

合江林业管理局志

南京大学出版社

合江林业管理局志

主 编 赵 贵

南 京 大 学 出 版 社

1992·南京

合江林业管理局史志编审委员会人员

名誉主任：贾玉璞（党委书记）
主任：姜春芳（局长）
副主任：邵树云（原党委副书记）
杨喜军（党委副书记）
刘昌顺（党委副书记）
于卫民（常务副局长）
刘玉华（副局长）
朱福山（副局长）
牟庆山（副局长）
赵 贵（史志办公室主任）

委 员（以姓氏笔划为序）：

乙三平（林产工业处长）
于志刚（办公室主任）
马英杰（木材经销处长）
马淑芝（卫生处长）
马焕增（检察院检察长）
孔庆国（宣传部长）
王再富（老干部处长）
王 杰（计统处长）
石文章（统战部长）
白汝石（外经处长）
孙小平（团委书记）
孙宝忠（人事处长）
孙树楷（机电能源处长）
刘兴亚（审计处长）
刘志田（总会计师）
刘建章（科技处长）
刘福新（总经济师）
刘鹏志（组织部长）

许彦斌 (劳资处长)
许殿武 (司法局长)
朱成利 (安全监察处长)
余西巽 (林区工会主席)
李作海 (机关党委书记)
李承慈 (防火办主任)
李 森 (政研室主任)
李敬之 (监察局长)
宋效颖 (物资处长)
国运隆 (集经局长)
杨宜生 (商业局长)
杨 槐 (营林局长)
张玉江 (资源处长)
郁慕昆 (教育处长)
秋世良 (总工程师)
岳金铠 (职教办主任)
韩廷才 (政法委副书记)
姚志杰 (律师事务所主任)
郭 强 (企管处长)
戚仁生 (土地管理处处长)
黄永明 (生产处长)
董志信 (公安局长)
崔福来 (基建环保处长)
谢 焜 (法院院长)
霍善惠 (纪检委书记)

史志办公室人员 (以先后为序)

主 任: 赵 贵 (副编审)
编撰人员: 罗光五 (科长、助编)
王 瑛 (女) (助编)

许彦斌 (劳资处长)
许殿武 (司法局长)
朱成利 (安全监察处长)
余西巽 (林区工会主席)
李作海 (机关党委书记)
李承慈 (防火办主任)
李 森 (政研室主任)
李敬之 (监察局长)
宋效颖 (物资处长)
国运隆 (集经局长)
杨宜生 (商业局长)
杨 槐 (营林局长)
张玉江 (资源处长)
郁慕昆 (教育处长)
秋世良 (总工程师)
岳金铠 (职教办主任)
韩廷才 (政法委副书记)
姚志杰 (律师事务所主任)
郭 强 (企管处长)
戚仁生 (土地管理处处长)
黄永明 (生产处长)
董志信 (公安局长)
崔福来 (基建环保处长)
谢 焜 (法院院长)
霍善惠 (纪检委书记)

史志办公室人员 (以先后为序)

主 任: 赵 贵 (副编审)
编撰人员: 罗光五 (科长、助编)
王 瑛 (女) (助编)

乌秀琴（女）（科长、中教一级）
 段宏伟（助工）
 特约撰稿：朱乃彬（桦南林业局史志办主任、编辑）
 彭华荣（林机厂史志办主任）
 特约审稿：赵连生（森工总局史志办副主任）
 柳成栋（黑龙江省史志办副编审）
 摄影：李宏民、罗光五等及各单位提供的彩照

各处室提供史志资料人员

政 研 室：李 森
 组 织 部：王忠学 黄文才 杨爱琴（女） 吕英杰
 老干部处：王再富
 宣 传 部：孔庆国 刘景林
 统 战 部：栾中舒
 纪 检 委：于淑云（女）
 团 委：孙小平
 机关党委：孙 景
 政 法 委：韩廷才
 公 安 处：曹继生
 检 察 院：于志忠
 法 院：赵继生
 司 法 局：许殿武
 人 事 处：张虎生
 劳 资 处：李敬之 李金山
 计 统 处：周昭敏 孙明远
 财 务 处：耿玉环（女） 孙连忠
 教 育 处：徐荣强
 职 教 办：李萃林
 科 技 处：杨廷弼 刘孝安（女）
 营 林 处：贾云奇 郭振岐 张淑芳（女）
 资 源 处：孙永茂 夏树才

乌秀琴（女）（科长、中教一级）
 段宏伟（助工）
 特约撰稿：朱乃彬（桦南林业局史志办主任、编辑）
 彭华荣（林机厂史志办主任）
 特约审稿：赵连生（森工总局史志办副主任）
 柳成栋（黑龙江省史志办副编审）
 摄影：李宏民、罗光五等及各单位提供的彩照

各处室提供史志资料人员

政 研 室：李 森
 组 织 部：王忠学 黄文才 杨爱琴（女） 吕英杰
 老干部处：王再富
 宣 传 部：孔庆国 刘景林
 统 战 部：栾中舒
 纪 检 委：于淑云（女）
 团 委：孙小平
 机关党委：孙 景
 政 法 委：韩廷才
 公 安 处：曹继生
 检 察 院：于志忠
 法 院：赵继生
 司 法 局：许殿武
 人 事 处：张虎生
 劳 资 处：李敬之 李金山
 计 统 处：周昭敏 孙明远
 财 务 处：耿玉环（女） 孙连忠
 教 育 处：徐荣强
 职 教 办：李萃林
 科 技 处：杨廷弼 刘孝安（女）
 营 林 处：贾云奇 郭振岐 张淑芳（女）
 资 源 处：孙永茂 夏树才

基建环保处：王金芝（女） 潘介豪
机电能源处：徐 敏 张则敏
安全监察处：许茂佳
生产处：李延萍
林产工业处：洪奎斌
林区工会：吕伟杰
集 经 局：张桂荣（女） 么枕安
木材经销处：魏新安 贺荣良
物 资 处：兰之汤
律师事务所：尚思祯
监 察 局：张安祥
办 公 室：周鹤令 王彬（女） 项世卿（女） 石海灵

各单位提供史志资料人员

桦南林业局：朱乃彬 姜 星
双鸭山林业局：王泽福 王恩科 孙志甫
鹤北林业局：孙德功 陶建明
鹤立林业局：吕贻光 郭明卿
佳木斯木材综合加工厂：高洪达 周凤祥 于兴祥
设计院：张 祯 李洪耀（女）
科 研 所：李旭华 陈凤祥
林业卫校：刘凯军
技 工 校：张汇林 张国栋
干 校：杨新立 黄振才 刘兴宝
教师进修学校：辛德功
林 机 厂：彭华荣
商业贸易中心：高坤荣（女）
森警支队：吴常互
合林综合家具有限公司（中法合资）：贺常荣

基建环保处：王金芝（女） 潘介豪
机电能源处：徐 敏 张则敏
安全监察处：许茂佳
生产处：李延萍
林产工业处：洪奎斌
林区工会：吕伟杰
集 经 局：张桂荣（女） 么枕安
木材经销处：魏新安 贺荣良
物 资 处：兰之汤
律师事务所：尚思祯
监 察 局：张安祥
办 公 室：周鹤令 王彬（女） 项世卿（女） 石海灵

各单位提供史志资料人员

桦南林业局：朱乃彬 姜 星
双鸭山林业局：王泽福 王恩科 孙志甫
鹤北林业局：孙德功 陶建明
鹤立林业局：吕贻光 郭明卿
佳木斯木材综合加工厂：高洪达 周凤祥 于兴祥
设计院：张 祯 李洪耀（女）
科 研 所：李旭华 陈凤祥
林业卫校：刘凯军
技 工 校：张汇林 张国栋
干 校：杨新立 黄振才 刘兴宝
教师进修学校：辛德功
林 机 厂：彭华荣
商业贸易中心：高坤荣（女）
森警支队：吴常互
合林综合家具有限公司（中法合资）：贺常荣

凡 例

一、《合江林业管理局志》，从1946年至1986年以及涉及更长的一些时间内，在仅有搜集到一些资料基础上，编纂11篇、41章、55万字，可谓“一方之全史”、“林业百科之工具书”。

二、该志是以马列主义、毛泽东思想为指导，以党的十一届三中全会以来的各项方针、政策为准绳，坚持“一个中心，两个基本点”，以历史资料为依据，本着实事求是、详今略古的原则编著而成。在政治上与党中央保持一致。

三、本志是一部供林区内外读者了解和研究林区形势较为适用的资料书，侧重搜编了七十年代以来，特别是改革开放以来合江林区的形势和各企事业单位状况，这对“治危兴林”，深化林区改革将会起到应有的作用。

四、此志内容主要包括政治、经济（生产建设、经营管理）、法制和附录四大类。着重编写了党的建设、法制建设和林区经济建设等诸方面。

五、这部志书的体例为述、记、志、传、图、表、录俱全，图文并茂，是一部综合反映合江林区发展水平和人文地理概况的鸿篇巨著。

六、资料来源，大部分是林管局各处室和各单位提供的，部分是查档和采访的口碑资料。数据是根据《合江林业综合统计资料》记载核准而编。

七、文字，以国务院文字改革委员会编印的《简化文字总表》和文化部及文字改革委员会联合发布的《第一批异体字整理表》为准。

八、标点符号，按《新华字典》（1971年修订重排本）附载的

《常用标点符号用法简表》进行标点。

九、年份，书以全数，凡公历年月日，一律用阿拉伯数字；凡是世纪、年代、农历年月日，一律用汉字表示；纪年，一律用公元纪年。

十、数字，统计性数字及表格，一律用阿拉伯数字；习惯用语数字、语汇和成语中数字、表述性语言中数字，一律用汉字表示。

十一、志中的计量单位及符号一律采用《中华人民共和国计量单位与符号方案（试行）》中规定的计量单位及符号。

十二、领导人更迭，编到林管局机关副处级以上干部；模范人物，写到省级以上劳动模范。

编 者

序 一

《合江林业管理局志》问世，揭开了合江林区历史发展的新一页，是一代人总结林业几代人智慧的结晶，是林业发展史上的重要贡献。它翔实地记述了林海沧桑；横陈合江林区人文地理、政治、经济，记载了对林业做出贡献的功臣人物；竖写合江林区历史发展变化及其规律，搜录了各个时期的重要事件。这对了解合江，认识合江、立体开发和建设合江，扭转合江林区“两危”局面，进一步发展和完善“合江林业模式”，都具有极其深远的历史意义和现实的使用价值。

《合江林业管理局志》的著成，结束了合江林业没有志书的历史，改变了林区文化建设的格局，为林区改革开放，发展经济提供了历史的供鉴。这是值得庆贺的一件大事。

合江林区历史悠久，山河壮丽，文化灿烂。早在新石器时代，就有人类生息繁衍在这林海之中。当中华民族危难之时，林区人民抗沙俄、斗日寇、清剿匪，用鲜血和生命捍卫了北疆的林海雪源。党的十一届三中全会以来，合江林区和全国一样，政通人和，百业俱兴。以营林为基础，大搞多种经营，实行立体开发，全员承包，出现了前所未有的企业竞争机制。改革大潮汹涌澎湃，政治、经济空前稳定、繁荣，精神文明建设和物质文明建设，都取得了令人瞩目的辉煌成就。勤劳勇敢的林区人民，艰苦创业，无私奉献，为建设一个企富、林富、民富、民主、文明、幸福的新林区，洒下了辛勤的汗水，有的献出了宝贵生命，在林业史上谱写了不朽的篇章。

《合江林业管理局志》，对改革、开放是很有参考价值的百科工具书，是符合合江林区广大人民的意志和根本利益的。此志是以马列主义为指导，以历史事实为依据，采用新的方法编写的。观点正确、资料翔实、体例完备、语言通俗、文图并茂。具有时代性、科学性、思想性、专业性的特点。对林区的治理整顿、深化改革和治危兴林将会日益发挥其应有作用。

原合江林业管理局局长 李满盈

序 二

中国林业史上没有先例的合江林区编史修志工作，从1985年开始在各县处级企事业单位全面展开。全林区12部志书现已基本完成。《合江林业管理局志》的出版发行，结束了合江林区编纂第一代志书的任务，这是全区人民值得赞誉的一件系统文化建设工程。为此，我代表合江林业管理局党委、合江林业管理局向本志书的开拓者、编撰者和热心指导的专家学者，致以崇高的敬意！

合江林区开发建设最早，1946年4月建局，是东北解放第一个建立的省属林务局，对支援全国解放事业曾做过重大贡献。回忆历史，合江林区开发以来，机构多变——四次建局三次撤销，每变动一次减少了很多资源，施业区面积也大大缩小。合江林区曾管辖过南岔、带岭、依兰、古城（林口）、通河、鹤岗、伊春等大片林区及15个市县林业工作。第一个开发小兴安岭的就是合江省林务局。1948—1949年曾管辖的施业区总面积727.7万公顷，森林总蓄积44 253万立方米。经过几次大的变动，到1986年合江林区经营总面积仅有860 579公顷，森林总蓄积只剩47 610 000立方米。经40年的变迁，施业区面积缩小近9倍，森林蓄积减少近10倍。这也是合江林区“小老穷”的一个重要因素，是一个不能挽回的历史教训。

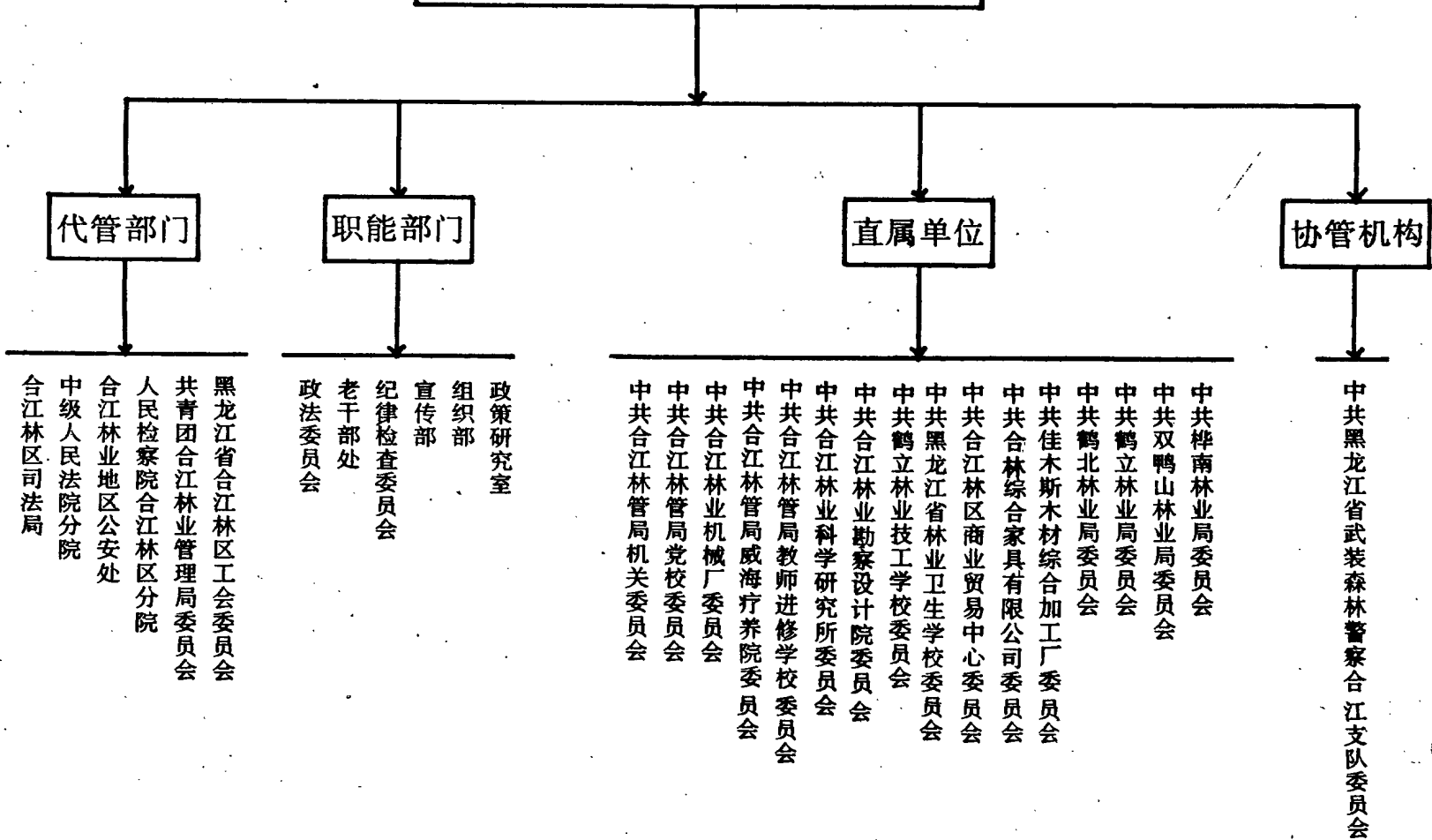
合江林区经过10年改革，已经取得可喜的成绩。“合江林业模式”的出台，给合江林区带来了生机，创出了一条缓解“两危”的道路，但困境仍未摆脱，尚须做出极大的努力，才能走出谷底。

《合江林业管理局志》，系统的、全面的记述了合江林业发展的历史。这一宝贵的文化财富，是合江林区劳动人民智慧的结晶，是两个文明建设的重要组成部分，对深化改革，建设复合型的大林业可以提供科学依据，是林区社会主义、爱国主义教育的乡土教材。

一部志书，就是一部历史档案。它横陈地理，竖写历史，可谓“百科全书”。这是林业发展到既定阶段，按照上级要求编写的。经过总动员、全方位、深层次的挖掘资料和编纂人员的积极努力，历经五载，终于完成了55万字《合江林业管理局志》。我们要珍惜这一重要的科学成果，充分发挥志书的应有作用，为经济建设服务。

合江林业管理局局长 姜春芳

中共合江林业管理局委员会机构
(1986年12月)



代管部门

- 合江林区司法局
- 中级人民法院分院
- 合江林业地区公安处
- 人民检察院合江林区分院
- 共青团合江林业管理局委员会
- 黑龙江省合江林区工会委员会

职能部门

- 政策研究室
- 组织部
- 宣传部
- 纪律检查委员会
- 老干部处
- 政法委员会

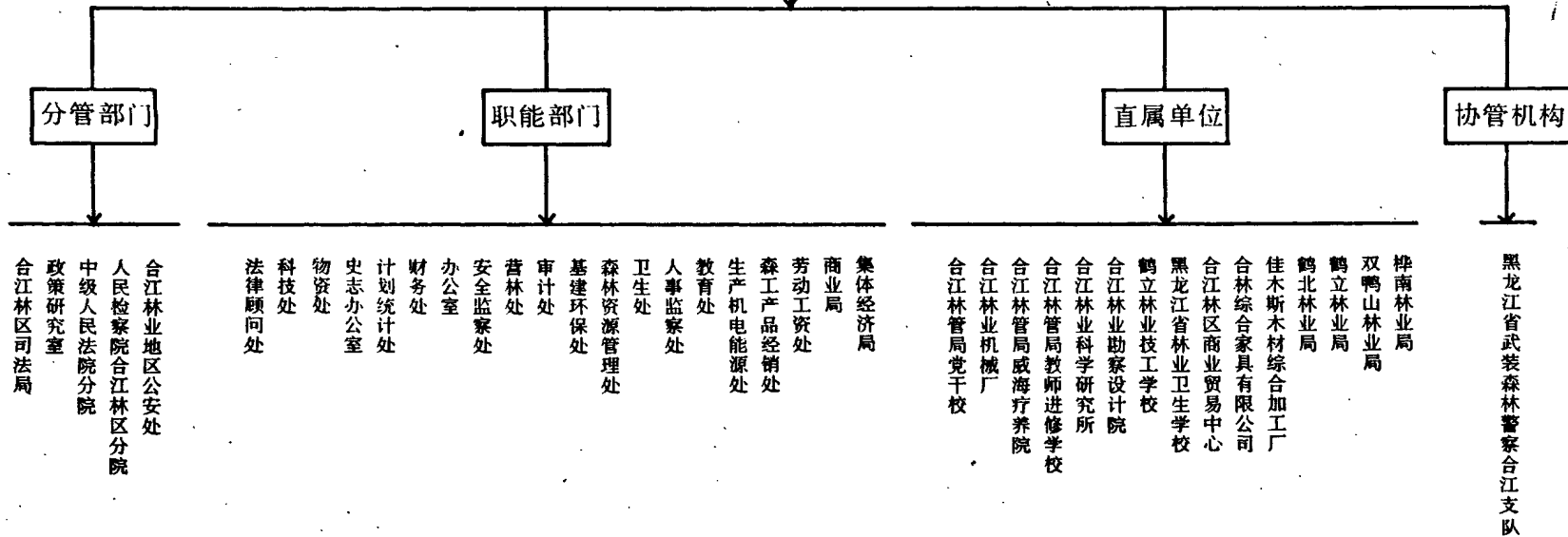
直属单位

- 中共合江林业科学研究所委员会
- 中共合江林业教师进修学校委员会
- 中共合江林管局威海疗养院委员会
- 中共合江林业机械厂委员会
- 中共合江林管局党校委员会
- 中共合江林业勘察设计院委员会
- 中共鹤立林业技工学校委员会
- 中共黑龙江省林业卫生学校委员会
- 中共合江林区商业贸易中心委员会
- 中共合林综合家具有限公司委员会
- 中共佳木斯木材综合加工厂委员会
- 中共鹤立林业局委员会
- 中共鹤北林业局委员会

协管机构

- 中共黑龙江省武装森林警察合江支队委员会

黑龙江省合江林业管理局机构
(1986年12月)



目 录

- 合江林业管理局史志编审委员会人员
- 史志办公室人员
- 各处室提供史志资料人员
- 各单位提供史志资料人员
- 凡 例
- 序 一
- 序 二
- 中共合江林业管理局委员会机构
- 黑龙江省合江林业管理局机构
- 彩图专辑（合江林业管理局施业区分布图、彩照）

第一篇 概 述

第二篇 大 事 记

- 第一章 1946—1986 年大事 (19)
- 第二章 大事记附记..... (33)
- 第三章 合江林区之最 (35)

第三篇 建置沿革

- 第一章 合江省林务局 (41)

第一节	机构设置.....	(41)
第二节	领导人.....	(42)
第三节	管辖单位.....	(42)
第二章	佳木斯森林工业管理局.....	(44)
第一节	机 构.....	(45)
第二节	领导人.....	(45)
第三节	管辖单位.....	(45)
第三章	合江林业管理局（含合江专署林业局）.....	(46)
第一节	机 构.....	(47)
第二节	领导人.....	(47)
第三节	管辖单位.....	(47)
第四章	合江地区林业工作委员会.....	(48)
第一节	机 构.....	(48)
第二节	领导人.....	(49)
第三节	管辖单位.....	(49)
第五章	合江林业管理局.....	(49)
第一节	机 构.....	(49)
第二节	管辖单位.....	(56)

第四篇 党群工作

第一章	中共合江林业管理局委员会.....	(59)
第一节	机构 领导人.....	(59)
第二节	组织工作.....	(63)
第三节	宣传工作.....	(64)
第四节	纪律检查工作.....	(64)
第五节	贯彻办.....	(65)
第六节	政研室.....	(66)
第七节	政法委.....	(66)