

018590

 国家自然科学基金研究专著
NATIONAL NATURAL SCIENCE FOUNDATION OF CHINA

生命科学系列



中国蛭目志

(上册)

李法圣 著

ife

科学出版社

国家自然科学基金研究专著
NATIONAL NATURAL SCIENCE FOUNDATION OF CHINA



中国蛭目志

(上册)

李法圣 著

科学出版社

2

内 容 简 介

蛭目为昆虫纲的一个小目,绝大多数种类生活于野外的树上、岩石上、土壤表层和地表的枯枝落叶层中,多数以真菌的孢子、苔藓等低等植物为食,成为自然界中维持生态平衡的有益昆虫;少数啮虫取食蚜、蚧而成为天敌昆虫;也有一部分生活于室内,为仓贮、图书档案和一些动植物标本的害虫,并能随贸易活动等而传播,成为检疫对象。

本书分总论、各论两大部分,总论论述了蛭目的研究史今、分类系统及沿革、形态构造、生物学、区系分布以及基本的研究方法。各论详细记述了中国蛭目 1505 种,隶属于 3 亚目, 14 总科, 27 科和 170 属,其中包括 918 新种和 62 新属或亚属,新组建和命名 3 总科, 12 亚科或级次和 7 新族以及 79 新组合和 3 个新名。附有各分类阶元的检索表、1547 幅黑白特征图及部分整体彩图和显微照片,图文并茂,为我国当前最系统最完善的蛭目专著。

本书采用的分类系统是在著名蛭目分类学家 Smithers (1972) 等前人的基础上,综合世界和中国蛭目的材料首次完全采用亚目、总科及科的分类系统,避免了过去长期使用在亚目下设部和科组层次重复,级内成分不稳定的情况。

本书可供教学、科研、环保和农林部门的教学和科研人员使用与参考。

图书在版编目 (CIP) 数据

中国蛭目志/李法圣著. —北京: 科学出版社, 2002
ISBN 7-03-009173-6

I. 中… II. 李… III. 蛭目—昆虫志—中国 IV. Q969.31

中国版本图书馆 CIP 数据核字 (2001) 第 04036 号

科学出版社 出版

北京东黄城根北街16号

邮政编码:100717

<http://www.sciencep.com>

新蕾印刷厂 印刷

科学出版社发行 各地新华书店经销

2002年7月第 一 版 开本: 787×1092 1/16
2002年7月第一次印刷 印张: 126 1/2 插页: 6
印数: 1—1 000 字数: 2 937 000

定价 (上、下册): 298.00 元

(如有印装质量问题,我社负责调换(新欣))

内 容 简 介

蛭目为昆虫纲的一个小目,绝大多数种类生活于野外的树上、岩石上、土壤表层和地表的枯枝落叶层中,多数以真菌的孢子、苔藓等低等植物为食,成为自然界中维持生态平衡的有益昆虫;少数啮虫取食蚜、蚧而成为天敌昆虫;也有一部分生活于室内,为仓贮、图书档案和一些动植物标本的害虫,并能随贸易活动等而传播,成为检疫对象。

本书分总论、各论两大部分,总论论述了蛭目的研究史今、分类系统及沿革、形态构造、生物学、区系分布以及基本的研究方法。各论详细记述了中国蛭目 1505 种,隶属于 3 亚目, 14 总科, 27 科和 170 属,其中包括 918 新种和 62 新属或亚属,新组建和命名 3 总科, 12 亚科或级次和 7 新族以及 79 新组合和 3 个新名。附有各分类阶元的检索表、1547 幅黑白特征图及部分整体彩图和显微照片,图文并茂,为我国当前最系统最完善的蛭目专著。

本书采用的分类系统是在著名蛭目分类学家 Smithers (1972) 等前人的基础上,综合世界和中国蛭目的材料首次完全采用亚目、总科及科的分类系统,避免了过去长期使用在亚目下设部和科组层次重复,级内成分不稳定的情况。

本书可供教学、科研、环保和农林部门的教学和科研人员使用与参考。

图书在版编目 (CIP) 数据

中国蛭目志/李法圣著. —北京:科学出版社, 2002
ISBN 7-03-009173-6

I. 中… II. 李… III. 蛭目—昆虫志—中国 IV. Q969.31

中国版本图书馆 CIP 数据核字 (2001) 第 04036 号

科学出版社 出版

北京东黄城根北街16号

邮政编码:100717

<http://www.sciencep.com>

新蕾印刷厂 印刷

科学出版社发行 各地新华书店经销

2002年7月第 一 版 开本: 787×1092 1/16
2002年7月第一次印刷 印张: 126 1/2 插页: 6
印数: 1—1 000 字数: 2 937 000

定价 (上、下册): 298.00 元

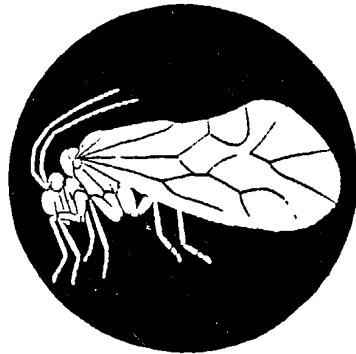
(如有印装质量问题,我社负责调换(新欣))

PSOCOPTERA OF CHINA

BY

Li Fasheng

(Department of Entomology, China Agricultural University)



Science Press
Beijing, China
2002

· 生 · 命 · 科 · 学 · 系 · 列 ·



国家自然科学基金研究成果专著出版基金资助

前 言

蛭目昆虫为昆虫纲中的一个小目,全世界共有 4810 种,隶属于 3 亚目 19 总科 45 科。蛭虫分布于世界各地,其生境特殊,种类多,在昆虫纲的系统演化中占有重要地位。蛭目昆虫食性特殊,多数以苔藓、真菌的孢子为食,少数为仓储和书籍等的害虫和捕食蚜、蚱为天敌昆虫。由于其体小、生活环境隐蔽等原因,不易被人们注意,因此在早期整个目之分类进展十分缓慢,直到 20 世纪 60 年代以后才有较迅速的发展。中国地域辽阔,涵盖东洋、古北两界,处于中纬度地带,跨度达 50 多个纬度,古北界又处于北温带南缘,又有喜马拉雅-横断山脉这一特殊的地理环境,生态环境多样,很适于蛭目昆虫繁衍和多样性的形成。

全书分总论和各论两部分。总论五章全面而简洁地介绍了蛭目昆虫的分类沿革、分类系统、基本形态构造,分析归纳了生物学特性、各科分布特点及区系分布,提出了由于蛭虫对生境敏感、抗逆力差可作为环境监察昆虫等新见解。本书所采用的分类系统,在 Smithers (1972a) 所建议提出的分亚目、部、科组、总科、科的基础上,根据我国蛭目的种类和世界近 20 多年来的进展,结合我们的工作,补充修订了整个目之分类系统,完全采用了分亚目、总科及科级的分类系统,不再分部、科组等级。

各论部分按分类系统排列,记述了蛭目 3 亚目 14 总科 27 科 170 属 1505 种,新组建 3 总科,12 新亚科或级次,新族 7 个,新属 62 个,新种 918 个。书中备有详细的文献引证,凡含两个以上亚级分类阶元的均编制了检索表;全书各阶元均有文字记述,除仅有记载的种类外,每种均绘制有较详细的特征图,书后附有主要科属代表的整体彩图及虱蛭科的部分显微照片。

中国蛭目的分类也和昆虫纲其他类群一样最初是由外国人进行的,到 1987 年我国仅知 112 种,其中大陆部分仅记载 20 余种;更遗憾的是这些工作无一为国内学者所做。为了改变这一落后面貌,我们从 20 世纪 60 年代即开始搜集有关资料与标本,80 年代开始进行分类研究,到 90 年代初期,鉴定工作基本结束。

本书的撰写工作由 1991 年开始到 2000 年历时 10 年,分四个阶段完成。首先于 1991 年至 1995 年完成包括蛭科、羚蛭科及鼠蛭科 3 科共 347 种的编写工作。1995 年,作者退休后曾两次带上已鉴定好的材料及约 30 公斤的手稿旅居加拿大渥太华市 3 年,作种类描述,编写各论。1995 年底至 1997 年初完成狭蛭科、双蛭科、离蛭科、半蛭科、围蛭科及美蛭科 6 科共 479 种的编写;1997 年初回国后又用近半年时间,把上述完成的稿件输入计算机;此外,尚完成福建、海南两省地方志中 128 种蛭虫的描述。1997 年 7 月初带上最后一批手稿赴加拿大,历时一年半的时间完成窃蛭亚目 5 科、粉蛭亚目 4 科及蛭亚目的斧蛭科、上蛭科、亚蛭科、单蛭科、外蛭科、沼蛭科、古蛭科、叉蛭科及分蛭科 9 科 679 种的描述编写工作,并绘制特征图 400 余幅。1998 年底回国后即着手总论的编写、参考文献的汇总以及本书出版基金资助的申请和大量校稿、统稿工作。全稿于 2000 年 9 月完成,并全部输入计算机。

在蛭目研究中，两次得到国家自然科学基金的资助，有关成果曾荣获原国家教育委员会颁发的科学技术进步二等奖。多年来，作者得到我国著名昆虫学家周尧教授、赵修复教授和杨集昆教授的关怀和鼓励。标本来源主要由作者与业师杨集昆教授 40 多年来风雨同舟足迹全国各省、区、市，400 多个县区进行科学考察所采集的标本，此外庞雄飞、苏醒、尹文英、黄邦侃、吴鸿教授及王履浙、杨星科和刘育钜研究员合作项目，为本研究提供了一部分标本和进行有关地区考察的机会，感谢他们的友谊之情。资料方面，笔者先后得到中国科学院动物研究所虞佩玉研究员、法国巴黎国立自然历史博物馆的 Andre Badonnel 博士、瑞士日内瓦自然历史博物馆的 Charles Lienhard 博士、英国伦敦皇家研究院动物系的 B. D. Turner 博士、英国利慈大学理论和应用动物系的 Edward Broadhead 教授、德国汉堡大学自然历史博物馆和柏林动物学博物馆 Kurt K. Günther 博士、美国伊利诺依斯州大学生物科学系 Edward L. Mockford 教授、墨西哥大学生物学院动物系 Alfonso Neri Garcia Alorete 博士、西班牙 Henares 大学动物生物学系 Arturo Baz 博士、澳大利亚悉尼澳大利亚博物馆 Courtenay N. Smithers 博士、维多利亚 La Trobe 大学动物系 Ian W. B. Thornton 教授和 T. R. New 博士、日本九州农业大学 Kazunori Yoshizawa 博士等的帮助，在此谨向上述学者和研究机构致以衷心的感谢。

在编写过程中，彩万志博士帮助审校了总论和英文摘要部分，虱蛭属为与李志红博士合写；另外，中国农业大学科研处、杨定博士、龚元石教授、李保国教授等给予物质支持和帮助。所有黑白图及彩图的草图均由作者起草绘制，部分由刘源娟、李明蓉女士复墨，彩图由马志华绘图技师着色。特别应感谢我的夫人刘素兰在最后定稿中帮助复墨黑白图 357 幅；在日常研究工作中，她操持全部家务，不辞辛苦，保证室内外任务完成；女儿李明华协助编制中外文索引；在加拿大期间，得到女儿李明玉的全力支持，在此一并致以真诚的谢意。

本书涉及范围广泛，过去研究基础薄弱，尽管我们做了最大的努力，亦难免有不妥和错误之处，欢迎海内外学者、贤达不吝指教。

李法圣

2000 年 10 月于北京

目 录

前言

总 论

第一章 分类系统与系统发育	1
一、研究简史	1
(一) 世界蛭目分类概况	1
(二) 中国蛭目分类概况	3
二、分类系统和系统发育	3
(一) 分类系统	3
(二) 系统发育	7
第二章 材料与方法	9
一、标本	9
二、研究方法	10
第三章 蛭目的基本构造	12
一、外部形态	12
(一) 体形与体色	12
(二) 头部的构造及其附肢	13
(三) 胸部的构造及其附肢	15
(四) 腹部的构造及其附肢	20
(五) 蛭蛭科 Liposcelididae 的分类特征	21
二、内部解剖	23
(一) 消化系统	23
(二) 神经系统	23
(三) 循环系统	24
(四) 生殖系统	24
三、若虫及卵	25
(一) 若虫	25
(二) 卵	27
第四章 生物学	28
一、生境和食性	28
(一) 生境	28
(二) 食性	28
二、生活史与生长发育	28
(一) 生活史	28
(二) 生长发育	29



三、生殖方式和性别决定及行为	29
(一) 生殖方式	29
(二) 染色体和性别决定	30
(三) 习性和行为	30
第五章 区系和地理分布	31
一、种类	31
二、科的分布特征	33
(一) 窃蛭亚目	33
(二) 粉蛭亚目	34
(三) 蛭亚目	34
三、地理分布及特点	36
(一) 古北界	42
(二) 东洋界	43

各 论

窃蛭亚目 TROGIOMORPHA	46
I. 无鳞蛭总科 Thylacelloidea	46
一、无鳞蛭科 Thylacellidae	47
1. 无鳞蛭属 <i>Illepidopsocus</i> Li, 1994	47
云南无鳞蛭 <i>I. yunnanicus</i> Li, 1994	47
2. 拟袋鳞蛭属 <i>Pseudothylacus</i> gen. nov.	48
尖翅拟袋鳞蛭 <i>P. acisopterus</i> sp. nov.	49
II. 全鳞蛭总科 Perientomoidea	50
二、全鳞蛭科 Perientomidae	50
3. 新鳞蛭属 <i>Neolepipsocus</i> Li, 1992	50
中国新鳞蛭 <i>N. chinensis</i> Li, 1992	50
III. 窃蛭总科 Trogioidea	51
三、窃蛭科 Trogiidae	52
4. 扁窃蛭属 <i>Helminotrogia</i> gen. nov.	52
二斑扁窃蛭 <i>H. bipunctata</i> sp. nov.	52
5. 树窃蛭属 <i>Phlebotrogia</i> gen. nov.	54
中华树窃蛭 <i>P. chinensis</i> sp. nov.	54
IV. 圆蛭总科 Psoquilloidea	55
四、圆蛭科 Psoquillidae	55
6. 圆蛭属 <i>Psoquilla</i> Hagen, 1865	56
缘斑圆蛭 <i>P. marginepunctata</i> Hagen, 1865	56
V. 跳蛭总科 Psyllipsocoidea	57
五、跳蛭科 Psyllipsocidae	57
7. 拟跳蛭属 <i>Pseudopsyllipsocus</i> gen. nov.	58
瘤突拟跳蛭 <i>P. gangliigerus</i> sp. nov.	58

8. 跳蝱属 <i>Psyllipsocus</i> Selys-Longchamps, 1872	59
斑跳蝱 <i>P. maculatus</i> sp. nov.	59
三峡跳蝱 <i>P. sanzaiensis</i> Li, 1997	60
中华跳蝱 <i>P. sinicus</i> Li & Yang, 1998	62
9. 窃跳蝱属 <i>Psocathropos</i> Ribaga, 1899	63
中华窃跳蝱 <i>P. sinensis</i> Li, 1994	64
三出窃跳蝱 <i>P. tridymus</i> sp. nov.	65
家栖窃跳蝱 <i>P. domesticus</i> sp. nov.	65
二支窃跳蝱 <i>P. dyadoclemus</i> sp. nov.	66
具室窃跳蝱 <i>P. cameriferus</i> sp. nov.	67
侧带窃跳蝱 <i>P. pleurotaenus</i> , sp. nov.	68
紫斑窃跳蝱 <i>P. purpuripsarous</i> sp. nov.	69
粉蝱亚目 TROCTOMORPHA	69
VI. 虱蝱总科 Liposcelidoidea	70
六、虱蝱科 Liposcelididae	70
蜚蝱亚科 Embidopsocinae	71
10. 蜚蝱属 <i>Embidopsocus</i> Hagen, 1866	71
褐色蜚蝱 <i>E. porphyreus</i> sp. nov.	72
海南蜚蝱 <i>E. hainanicus</i> sp. nov.	73
集昆蜚蝱 <i>E. jikuni</i> sp. nov.	74
周尧蜚蝱 <i>E. zhouyaoi</i> sp. nov.	76
虱蝱亚科 Liposcelidinae	77
11. 虱蝱属 <i>Liposcelis</i> Motschulsky, 1852	77
A组	79
暗褐虱蝱 <i>L. brunnea</i> Motschulsky, 1852	79
中华虱蝱 <i>L. sinica</i> Li & Li, 1995	80
饰红虱蝱 <i>L. ruficornata</i> Li & Li, 1995	81
黑胫虱蝱 <i>L. nigritibia</i> Li & Li, 1995	82
崂山虱蝱 <i>L. laoshanensis</i> Li & Li sp. nov.	83
喜虫虱蝱 <i>L. entomophila</i> (Enderlein, 1907)	84
食粮虱蝱 <i>L. cibaritica</i> Li & Li sp. nov.	85
白虱蝱 <i>L. pallens</i> Badonnel, 1968	86
云南虱蝱 <i>L. yunnanensis</i> Li & Li, 1995	87
自然虱蝱 <i>L. naturalis</i> Li & Li sp. nov.	88
角虱蝱 <i>L. antennatoides</i> Li & Li, 1995	89
吉林虱蝱 <i>L. jilinica</i> Li & Li sp. nov.	90
B组	91
皮氏虱蝱 <i>L. pearmani</i> Lienhard, 1990	91
鲍氏虱蝱 <i>L. bouilloni</i> Badonnel, 1974	92
红虱蝱 <i>L. rufa</i> Broadhead, 1950	93
无色虱蝱 <i>L. decolor</i> (Pearman, 1936)	94
C组	96

虚伪虱蚧 <i>L. mendax</i> Pearman, 1946	96
雅虱蚧 <i>L. elegantis</i> Li & Li, 1995	97
D组	98
小眼虱蚧 <i>L. paeta</i> Pearman, 1942	98
雕纹虱蚧 <i>L. sculptilis</i> Li & Li, 1995	99
杨氏虱蚧 <i>L. yangi</i> Li & Li, 1998	100
地虱蚧 <i>L. edaphica</i> Lienhard, 1990	101
嗜卷虱蚧 <i>L. bostrychophila</i> Badonnel, 1931	102
VII. 厚蚧总科 Pachytroctoidea	103
七、厚蚧科 Pachytroctidae	103
12. 卑蚧属 <i>Tapinella</i> Enderlein, 1908	104
黄氏卑蚧 <i>T. huangi</i> sp. nov.	104
瞿塘峡卑蚧 <i>T. qutangxiana</i> Li, 1997	104
版纳卑蚧 <i>T. bannana</i> Li, 1992	106
VIII. 粉蚧总科 Troctopsocoidea stat. nov.	107
八、粉蚧科 Troctopsocidae	108
13. 鞘粉蚧属 <i>Coleotroctellus</i> Lienhard, 1988	108
苏氏鞘粉蚧 <i>C. sui</i> (Li, 1993)	108
IX. 重蚧总科 Amphientomoidea	109
九、重蚧科 Amphientomidae	110
怪重蚧亚科 Antivulgarinae subfam. nov.	111
14. 怪重蚧属 <i>Antivulgaris</i> gen. nov.	111
尖峰岭怪重蚧 <i>A. jianfenglingensis</i> sp. nov.	111
扁重蚧亚科 Compressioninae subfam. nov.	112
15. 扁重蚧属 <i>Compressionis</i> Li, 1993	112
隐脉扁重蚧 <i>C. introvenis</i> Li, 1993	113
重蚧亚科 Amphientominae	114
16. 尹氏蚧属 <i>Yinia</i> Li, 1995	114
黑头尹氏蚧 <i>Y. capitinigra</i> Li, 1995	114
17. 云重蚧属 <i>Yunientomia</i> gen. nov.	115
双带云重蚧 <i>Y. ditaenia</i> sp. nov.	115
18. 双眼重蚧属 <i>Biocellientomia</i> gen. nov.	117
二带双眼重蚧 <i>B. bitrigata</i> sp. nov.	117
双斑双眼重蚧 <i>B. diplosticta</i> sp. nov.	118
19. 重蚧属 <i>Amphientomum</i> Picter, 1854	119
八条重蚧 <i>A. ectostriolatum</i> Li, 1999	119
20. 圆重蚧属 <i>Obeliscus</i> gen. nov.	120
中山氏圆重蚧 <i>O. zhongshani</i> sp. nov.	120
21. 波重蚧属 <i>Ancylentomus</i> Li nom. nov.	121
长脉波重蚧 <i>A. longinervis</i> sp. nov.	122
端白波重蚧 <i>A. apicidealbatus</i> sp. nov.	123

大尾波重蜚 <i>A. macrourus</i> (Li, 1997) comb. nov.	124
甘泉波重蜚 <i>A. ganquanensis</i> sp. nov.	125
旋斑波重蜚 <i>A. fortuosus</i> (Li, 1997) comb. nov.	126
22. 脉重蜚属 <i>Neuroseopsis</i> gen. nov.	127
短叉脉重蜚 <i>N. curtifurcis</i> sp. nov.	127
长叉脉重蜚 <i>N. mecodichis</i> sp. nov.	128
23. 色重蜚属 <i>Seopsis</i> Enderlein, 1906	129
凹缘色重蜚 <i>S. concava</i> sp. nov.	130
多鳞色重蜚 <i>S. multisquama</i> sp. nov.	131
长鳞色重蜚 <i>S. longisquama</i> sp. nov.	132
圆翅色重蜚 <i>S. cycloptera</i> Li, 1995	133
北京色重蜚 <i>S. beijingensis</i> sp. nov.	134
南京色重蜚 <i>S. nanjingensis</i> sp. nov.	135
丽色重蜚 <i>S. eucalla</i> sp. nov.	136
大色重蜚 <i>S. magna</i> sp. nov.	137
褐色重蜚 <i>S. badia</i> sp. nov.	138
粗毛色重蜚 <i>S. hirtella</i> Li, 1999	139
后叉色重蜚 <i>S. metodicra</i> sp. nov.	140
秦岭色重蜚 <i>S. qinlingensis</i> sp. nov.	141
桂北色重蜚 <i>S. guibeiensis</i> sp. nov.	142
24. 刺重蜚属 <i>Stimulopalpus</i> Enderlein, 1906	143
无柄刺重蜚 <i>S. estipitatus</i> sp. nov.	144
异形刺重蜚 <i>S. heteroideus</i> sp. nov.	145
白斑刺重蜚 <i>S. galactospilus</i> sp. nov.	146
五斑刺重蜚 <i>S. pentospilus</i> sp. nov.	147
长角刺重蜚 <i>S. dolichogonus</i> sp. nov.	148
钩弯刺重蜚 <i>S. introcurvus</i> sp. nov.	149
拟刺重蜚 <i>S. mimeticus</i> Li, 1997	150
长江刺重蜚 <i>S. changjiangicus</i> Li, 1997	151
狭瓣刺重蜚 <i>S. angustivalvus</i> sp. nov.	152
褐斑刺重蜚 <i>S. phaeospilus</i> Li, 1999	153
等脉刺重蜚 <i>S. isoneurus</i> sp. nov.	153
小刺重蜚 <i>S. exilis</i> sp. nov.	154
小瓣刺重蜚 <i>S. baeoivalvus</i> sp. nov.	155
尖翅刺重蜚 <i>S. acutipinnatus</i> sp. nov.	156
曲刺重蜚 <i>S. conflexus</i> sp. nov.	157
中带刺重蜚 <i>S. medifascus</i> sp. nov.	158
叉刺重蜚 <i>S. furcatus</i> sp. nov.	159
瘦瓣刺重蜚 <i>S. psednopetalus</i> sp. nov.	160
多毛刺重蜚 <i>S. polychaetus</i> sp. nov.	161
齐叉刺重蜚 <i>S. concinnus</i> sp. nov.	162
宽翅刺重蜚 <i>S. immediatus</i> sp. nov.	163

粗壮刺重蜱 <i>S. erromerus</i> sp. nov.	164
华山刺重蜱 <i>S. huashanensis</i> sp. nov.	165
匙形刺重蜱 <i>S. cochleatus</i> sp. nov.	165
盾形刺重蜱 <i>S. peltatus</i> sp. nov.	166
25. 角重蜱属 <i>Cornutientomus</i> gen. nov.	167
中国角重蜱 <i>C. chinensis</i> (Li, 1993) comb. nov.	168
无鳞角重蜱 <i>C. illepidotus</i> sp. nov.	169
26. 通重蜱属 <i>Diamphipsocus</i> Li, 1997	170
路标通重蜱 <i>D. signatus</i> sp. nov.	171
月形通重蜱 <i>D. fulvus</i> Li, 1997	172
无尾通重蜱 <i>D. acaudatus</i> Li, 1997	173
一色通重蜱 <i>D. concoloratus</i> sp. nov.	174
线斑通重蜱 <i>D. grammostictous</i> sp. nov.	175
伟华氏通重蜱 <i>D. weihuai</i> sp. nov.	176
黄头通重蜱 <i>D. xanthocephalus</i> Li, 1997	176
山西通重蜱 <i>D. shanxiensis</i> sp. nov.	177
长柄通重蜱 <i>D. magnimanbrus</i> (Li, 1995) comb. nov.	179
小柄通重蜱 <i>D. nanus</i> (Li, 1995) comb. nov.	180
27. 副重蜱属 <i>Paramphieutoum</i> Enderlein, 1906	181
三角副重蜱 <i>P. triangulum</i> Li, 1992	181
心形副重蜱 <i>P. cordatum</i> sp. nov.	182
蜱亚目 PSOCOMORPHA	183
X. 上蜱总科 Epipsocoidea	184
十、斧蜱科 <i>Dolabellopsocidae</i>	185
28. 耳斧蜱属 <i>Auroropsocus</i> Eertmoed, 1973	185
长叉耳斧蜱 <i>A. spatiosifurcatus</i> sp. nov.	186
多毛耳斧蜱 <i>A. setosus</i> sp. nov.	187
球突耳斧蜱 <i>A. cyclocarpus</i> sp. nov.	189
壮耳斧蜱 <i>A. strenus</i> sp. nov.	189
淡色耳斧蜱 <i>A. flavidus</i> sp. nov.	191
锥突耳斧蜱 <i>A. conoidalis</i> sp. nov.	192
棕色耳斧蜱 <i>A. fumeus</i> sp. nov.	193
十一、上蜱科 <i>Epipsocidae</i>	194
多脉上蜱亚科 <i>Gojinae</i>	195
29. 肘上蜱属 <i>Cubitiglabus</i> Li, 1995	195
多脉肘上蜱 <i>C. polyphibius</i> Li, 1995	195
四点肘上蜱 <i>C. quadripunctatus</i> Li, 1995	196
大瑶山肘上蜱 <i>C. dayaoshananus</i> sp. nov.	197
上蜱亚科 <i>Epipsocinae</i>	198
30. 异上蜱属 <i>Heteroepipsocus</i> Li, 1995	198
长室异上蜱 <i>H. longicellus</i> Li, 1995	198
短室异上蜱 <i>H. brevicellus</i> Li, 1995	199

	斑异上蛭 <i>H. maculatus</i> sp. nov.	200
31.	散上蛭属 <i>Spordoeipsocus</i> gen. nov.	201
	多孔散上蛭 <i>S. perforatus</i> sp. nov.	202
	无孔散上蛭 <i>S. imperforatus</i> sp. nov.	203
	丽散上蛭 <i>S. formosus</i> (Li, 1992) comb. nov.	204
32.	拟上蛭属 <i>Epipsocopsis</i> Badonnel, 1955	205
	冠带拟上蛭 <i>E. corollifer</i> sp. nov.	205
	蛇管拟上蛭 <i>E. serpentinus</i> sp. nov.	206
33.	上蛭属 <i>Epipsocus</i> Hagen, 1866	207
	棒枝上蛭 <i>E. rhabdolepis</i> sp. nov.	208
	匙叶上蛭 <i>E. spatulatus</i> sp. nov.	209
	暗胸上蛭 <i>E. scotothoracalis</i> sp. nov.	210
	黄胸上蛭 <i>E. xanthothoracalis</i> sp. nov.	211
	阔头上蛭 <i>E. eurycephalus</i> sp. nov.	211
	碎斑上蛭 <i>E. stictus</i> sp. nov.	212
34.	脊上蛭属 <i>Lirateipsocus</i> gen. nov.	213
	景洪脊上蛭 <i>L. jinghongicus</i> sp. nov.	213
35.	间上蛭属 <i>Metepipsocus</i> gen. nov.	215
	北京间上蛭 <i>M. beijingicus</i> sp. nov.	215
36.	半脊上蛭属 <i>Dimidistriata</i> Li & Mockford, 1997	216
	长头半脊上蛭 <i>D. longicapita</i> Li & Mockford, 1997	216
37.	印上蛭属 <i>Hinduipsocus</i> Badonnel, 1981	217
	香港印上蛭 <i>H. hongkongensis</i> Li & Mockford, 1997	218
38.	叉上蛭属 <i>Dichoepipsocus</i> Li & Mockford	219
	网纹叉上蛭 <i>D. dictyodromus</i> sp. nov.	219
	小翅叉上蛭 <i>D. micropterus</i> Li & Mockford, 1997	220
39.	毗上蛭属 <i>Bertkausia</i> Kolbe, 1882	221
	网斑毗上蛭 <i>B. reticularis</i> Li & Mockford, 1997	221
40.	瓣上蛭属 <i>Valveipsocus</i> gen. nov.	222
	纵带瓣上蛭 <i>V. diodematus</i> sp. nov.	223
	十二、亚蛭科 Asiopsocidae	224
	41. 亚蛭属 <i>Asiopsocus</i> Günther, 1968	224
	雾灵山亚蛭 <i>A. wulingshanensis</i> sp. nov.	224
XI.	单蛭总科 <i>Caeciliusoidea</i>	225
	十三、单蛭科 Caeciliusidae	225
	粗角蛭亚科 <i>Dypsocinae</i>	227
	42. 粗角蛭属 <i>Dypsocus</i> Hagen, 1866	227
	二脉粗角蛭 <i>D. binervis</i> sp. nov.	229
	离毛粗角蛭 <i>D. abaxialis</i> sp. nov.	230
	小粗角蛭 <i>D. minisculus</i> sp. nov.	231
	长指粗角蛭 <i>D. longidigitalis</i> sp. nov.	232

斧头粗角蝥 <i>D. cestrocephalus</i> sp. nov.	233
双毛粗角蝥 <i>D. ambuotrichus</i> sp. nov.	235
长瓣粗角蝥 <i>D. longivalvus</i> sp. nov.	236
短瓣粗角蝥 <i>D. brevivalvus</i> sp. nov.	236
头瓣粗角蝥 <i>D. capitivalvus</i> sp. nov.	237
窄距粗角蝥 <i>D. stenotalis</i> sp. nov.	239
宽距粗角蝥 <i>D. latus</i> sp. nov.	239
黄褐粗角蝥 <i>D. cervinus</i> sp. nov.	240
平展粗角蝥 <i>D. deplanatus</i> sp. nov.	241
七瓣粗角蝥 <i>D. septemfidus</i> sp. nov.	243
粗粗角蝥 <i>D. fortis</i> sp. nov.	244
细尖粗角蝥 <i>D. acuminatus</i> sp. nov.	245
截头粗角蝥 <i>D. abruptus</i> sp. nov.	246
角突粗角蝥 <i>D. cornutus</i> sp. nov.	246
等蝥亚科 <i>Isophaneinae</i> subfam. nov.	247
43. 等蝥属 <i>Isophanes</i> Banks, 1937	248
东洋等蝥 <i>I. orientalis</i> Garcia Aldrete, 1999	248
杨氏等蝥 <i>I. yangi</i> Li, 1993	250
黄色等蝥 <i>I. lutea</i> sp. nov.	250
尖痣等蝥 <i>I. oxyostigma</i> Li, 1993	251
宽痣等蝥 <i>I. platystigma</i> Li, 1997	252
圆痣等蝥 <i>I. cyclostigma</i> Li, 1993	253
丰都等蝥 <i>I. fengduensis</i> Li, 1997	254
44. 寇蝥属 <i>Kodamaius</i> Okamoto, 1907	255
大角寇蝥 <i>K. grandicornis</i> sp. nov.	257
角痣寇蝥 <i>K. cerastigmus</i> Li, 1991	259
尖痣寇蝥 <i>K. acisostigmus</i> sp. nov.	259
刀痣寇蝥 <i>K. acinacostigmus</i> sp. nov.	260
长叉寇蝥 <i>K. longifurcus</i> sp. nov.	261
枝痣寇蝥 <i>K. stipiatus</i> Li, 1991	262
广室寇蝥 <i>K. immeneus</i> sp. nov.	263
中国寇蝥 <i>K. chinensis</i> sp. nov.	264
短叉寇蝥 <i>K. curtifurcus</i> sp. nov.	265
短径寇蝥 <i>K. brachycladus</i> sp. nov.	265
短室寇蝥 <i>K. curtus</i> sp. nov.	266
西藏寇蝥 <i>K. tibetensis</i> sp. nov.	267
三角寇蝥 <i>K. trigonicus</i> sp. nov.	268
圆痣寇蝥 <i>K. ampyostigmus</i> sp. nov.	269
始兴寇蝥 <i>K. shixingicus</i> Li, 1993	270
曲瓣寇蝥 <i>K. curvivalvus</i> sp. nov.	271
卵形寇蝥 <i>K. obovatus</i> Li, 1999	272
大室寇蝥 <i>K. ingenicellus</i> Li, 1999	273

江西寇蝽 <i>K. jiangxiensis</i> sp. nov.	274
方室寇蝽 <i>K. cuboides</i> sp. nov.	275
宽叉寇蝽 <i>K. latifurcus</i> sp. nov.	276
钝痣寇蝽 <i>K. macrostigmus</i> Li, 1993	276
梯室寇蝽 <i>K. trapezius</i> sp. nov.	277
松寇蝽 <i>K. pini</i> Li, 1991	278
明水寇蝽 <i>K. mingshuii</i> sp. nov.	279
锥痣寇蝽 <i>K. conostigmus</i> sp. nov.	280
暗色寇蝽 <i>K. furvus</i> sp. nov.	281
贵州寇蝽 <i>K. guizhouensis</i> Li, 1991	282
波瓣寇蝽 <i>K. maeandropetalus</i> sp. nov.	283
云南寇蝽 <i>K. yunnanicus</i> sp. nov.	284
双单蝽亚科 <i>Amphicaeciliinae</i> subfam. nov.	285
45. 双单蝽属 <i>Amphicaecilius</i> gen. nov.	285
极美双单蝽 <i>A. pulcherrimus</i> sp. nov.	286
花美双单蝽 <i>A. floribundus</i> sp. nov.	287
亚美双单蝽 <i>A. pulchellus</i> sp. nov.	288
大青山双单蝽 <i>A. daqingshanicus</i> sp. nov.	288
单蝽亚科 <i>Caeciliusinae</i>	289
46. 无翅单蝽属 <i>Disialacaecilia</i> gen. nov.	290
宁夏无翅单蝽 <i>D. ningxiaensis</i> sp. nov.	290
47. 小翅单蝽属 <i>Parvialacaecilia</i> gen. nov.	291
河北小翅单蝽 <i>P. hebeiensis</i> sp. nov.	291
48. 新单蝽属 <i>Neocaecilius</i> gen. nov.	292
三叉新单蝽 <i>N. triradiatus</i> sp. nov.	293
芒市新单蝽 <i>N. mangshiensis</i> sp. nov.	294
49. 肿腿单蝽属 <i>Phymocaecilius</i> gen. nov.	295
红带肿腿单蝽 <i>P. puniceifascus</i> sp. nov.	295
锥突肿腿单蝽 <i>P. subulosus</i> sp. nov.	296
褐带肿腿单蝽 <i>P. fuscifascus</i> sp. nov.	297
粗茎肿腿单蝽 <i>P. fortis</i> (Li, 1995) comb. nov.	299
贵州肿腿单蝽 <i>P. guizhouensis</i> sp. nov.	299
50. 无眼单蝽属 <i>Anoculaticaecilius</i> Li, 1997	301
川陕无眼单蝽 <i>A. chuanshaanicus</i> Li, 1997	301
51. 双瓣单蝽属 <i>Bivalvicaecilia</i> gen. nov.	302
长柄双瓣单蝽 <i>B. longiansa</i> sp. nov.	303
短瓣双瓣单蝽 <i>B. abbreviata</i> (Li, 1993) comb. nov.	304
52. 单蝽属 <i>Caecilius</i> Curtis, 1837	305
多点单蝽 <i>C. punctulosus</i> sp. nov.	320
多斑单蝽 <i>C. multimaculatus</i> Li, 1991	320
密斑单蝽 <i>C. myriospilus</i> sp. nov.	321
武当山单蝽 <i>C. wudangshanicus</i> sp. nov.	322