

麻城縣金融志



麻 城 县 金 融 志

(1871—1985年)

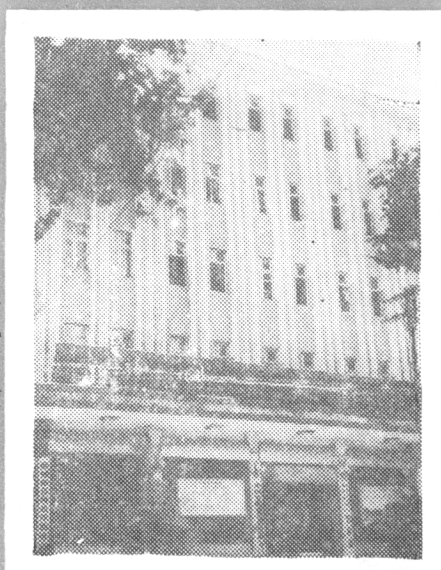
麻城县金融志编辑室

一九八六年十月

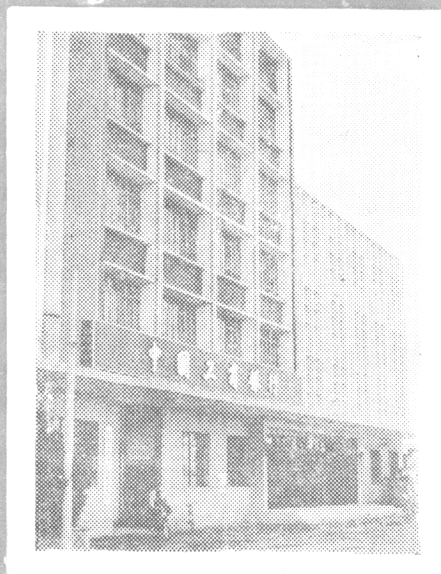
麻 城 县 金 融 机 构



◀ 中国人民建设银行麻城县支行



▶ 中国农业银行麻城县支行



◀ 中国工商银行麻城县支行



▶ 中国建设银行麻城县支行



▲ 中国人民保险公司麻城县支公司

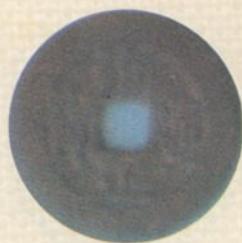
清代的铸币（公元1644—1875年）



1



2



3



4



5



6

1. 顺治通宝：清世祖顺治元年（公元1644年）铸

2. 康熙通宝：清圣宗康熙元年（公元1662年）铸

3. 雍正通宝：清世祖雍正元年（公元1723年）铸

4. 乾隆通宝：清高宗乾隆元年（1736年）铸

5. 嘉庆通宝：清仁宗嘉庆元年（公元1796年）铸

6. 道光通宝：清宣宗道光元年（公元1821年）铸

7—8 咸丰通宝：清文宗咸丰三年（公元1854年）铸

9. 同治通宝：清穆宗同治元年（公元1862年）铸

10. 光绪通宝：清德宗光绪元年（公元1875年）铸



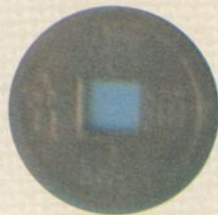
7



9



8



10

代制钱而起的新型铸币——铜元



1



5



9



2



6



10



3



7

1. 民国铜币
 2—4 四川汉字铜币二十、
 五十、壹百文
 5—6 光绪元宝十、二十文
 7. 大清铜币十文
 8. 湖南铜币二十文
 9. 民国开国纪念铜币十文
 10. 铜币壹分



4



8

银铸币



1



2



3



4



5



6



7



8



银錠



9



元宝



元宝



10



11



12



13



14



15

1—15 中国银币



16



17



18



19

16—20 外国银币



20



① 150×81 m m 1935年



② 174×80 m m 1928年



③ 167×87 m m 1930年



④ 147×80 m m
1935年



⑤ 146×84 m m
1935年



⑥ 136×75 m m
1935年



⑦ 115×58 m m



① 133×73m m 1940年



② 138×82m m 1914年



③ 115×58m m 1928年

④ 100×54m m 1928年





① 148×74mm 1941年



② 150×74mm 1936年



③ 157×78mm 1937年



④ 150×77mm 1941年



⑤ 152×80 mm



⑥ 145×72 mm 1942年



⑦ 160×82 mm 1941年



⑧ 164×74 mm 1947年



⑨ 150×65m m 1945年



⑩ 154×67m m 1945年



⑪ 150×68m m 1947年



⑫ 162×75m m 1947年

⑬



⑬ 143×80 m m 1936年

⑭ 170×77 m m 1940年

⑭



⑰



⑮



⑰



⑮ 167×81 m m 1941年

⑯ 136×76 m m 1940年

⑰ 175×82 m m 1940年

1



2



3



4



5



- 1. 167×80m m 1930年
- 2. 164×74m m 1947年
- 3. 160×77m m 1930年
- 4. 165×74m m 1947年
- 5. 150×74m m 1930年

6



7



8



9



10



11



12



- 6. 156×62 m m
1947年
- 7. 156×64 m m
1948年
- 8. 156×64 m m
1948年
- 9. 156×64 m m
1948年
- 10. 146×62 m m
1948年
- 11. 144×62 m m
1947年
- 12. 154×64 m m
1947年