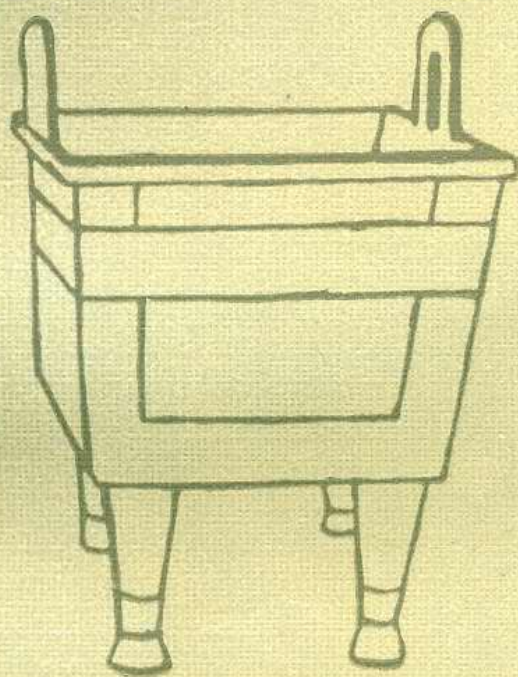


018800

# 鄭州市博物館

1957—1986



館誌

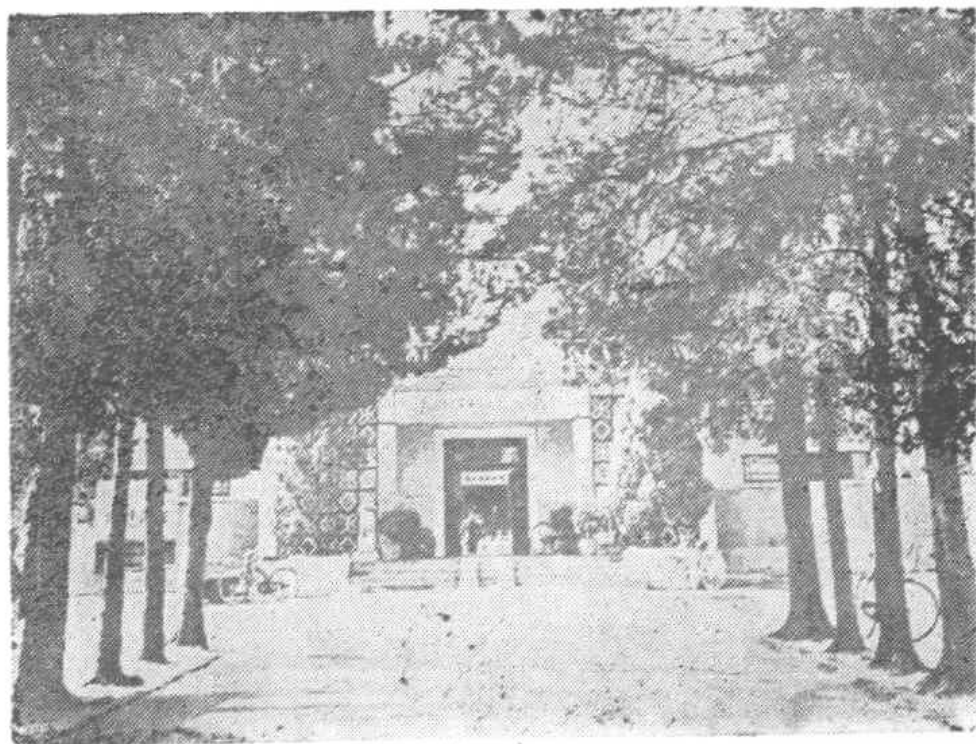


# 郑州市博物馆馆志

1957——1986

主编 谢遂莲 李思聪

中原文物 1987特刊(九)

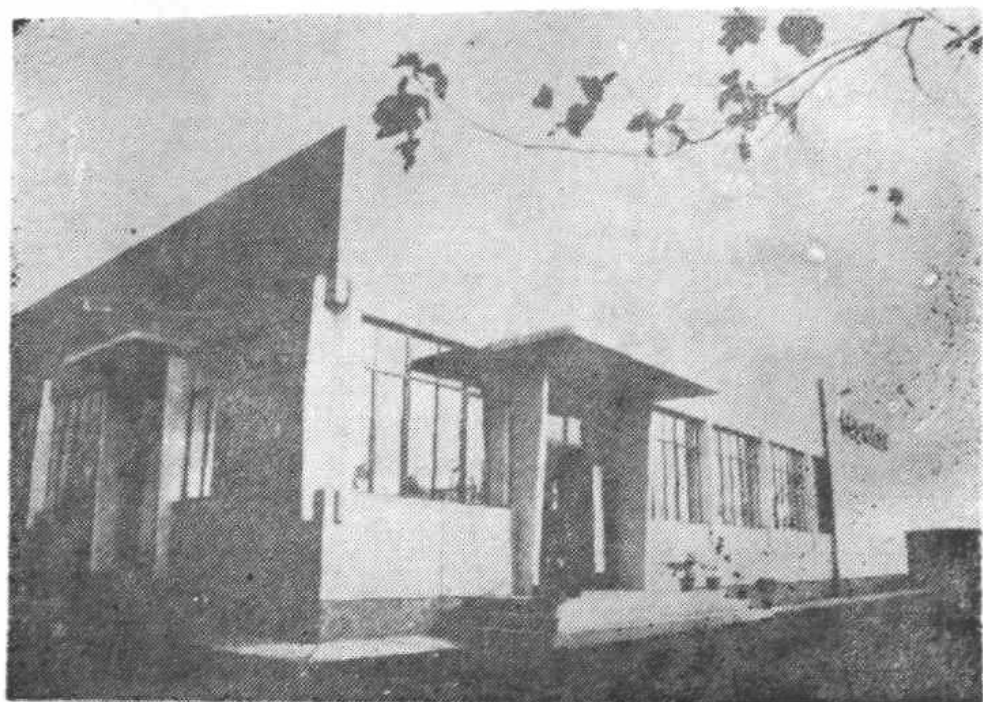


1 郑州市博物馆大门



2 郑州市博物馆陈列室

2



3 古荥冶铁遗址保护房



4 郑州市原博物馆大门



5 大河村遗址陈列开幕式



6 参加大河村遗址开幕式的市领导和考古专家合影



7 考古学家安金槐介绍向阳区回族食品厂出土青铜器情况



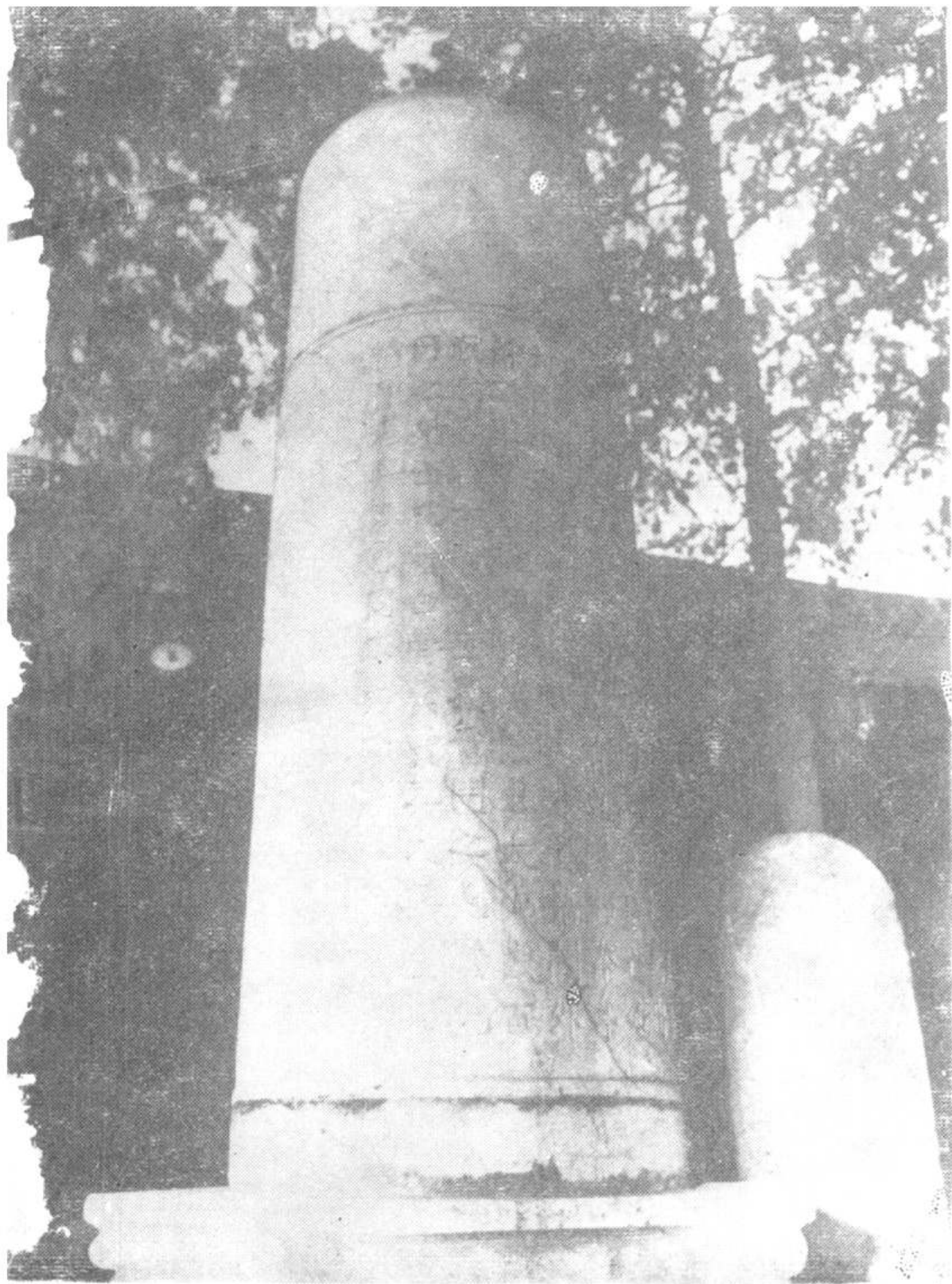
8 市博物馆的同志在田野进行调查



全国政协付主席杨成武为大河村题词



郑州市博物馆陈列的象牙化石



国民革命军第二集团军墓地纪念碑



## 前 言

郑州市博物馆建立于1957年，当年7月1日正式对外开放。至今，她已走过了30年的历程。作为一个年青的事业单位，记录其前进的足迹，以为今后工作之借鉴，是我们编写这部馆志的目的。并以此书作为对建馆30周年的献礼。

馆志按章、节编写，内容由四大部分组成，每章为一部分。第一章记述了郑州市博物馆的建立和发展概况；第二章为组织机构部分，记录了党、团组织机构的建立和发展，行政、业务机构的设置及管理；第三章为业务建设部分，按业务工作性质、工作部门，分为陈列展览、文物保管、考古与文物保护、科学研究、后勤与技术保障等五节，从各个不同的侧面反映了30年开展业务工作的情况及取得的成果；第四章为大事记。最后附录了建馆以来工作人员的名单。

为醒目起见，书中能列图表的尽量以图表显示。

囿于编志经验及能力，错误和缺点在所难免，敬请读者批评指教。

1987年2月

# 目 录

前言.....	( 1 )
第一章 郑州市博物馆的建立与发展.....	( 5 )
第二章 组织机构.....	( 9 )
第一节 党、团组织.....	( 9 )
一、党支部的建立与发展.....	( 9 )
附：博物馆党支部书记、副书记更迭表.....	( 12 )
二、共青团的组织.....	( 12 )
第二节 行政领导及馆内机构设置.....	( 13 )
一、行政领导.....	( 13 )
附：博物馆馆长、副馆长更迭表.....	( 14 )
二、馆内机构设置.....	( 16 )
附表 1：现行馆内机构一览表.....	( 17 )
附表 2：历年职工人数及文化结构统计表.....	( 18 )
第三章 业务建设.....	( 20 )
第一节 陈列展览工作.....	( 20 )
附表 1：基本陈列一览表.....	( 26 )
附表 2：临时展览一览表.....	( 28 )
第二节 文物保管工作.....	( 32 )
第三节 文物保护与考古.....	( 37 )
一、郑州商城遗址的考古保护	
附件 1：郑州市人民委员会关于发布商代遗址 保护管理暂行规定的通知.....	( 46 )

附件 2:	郑州市革命委员会关于郑州商代遗址保护范围和加强对遗址保护工作的通知	( 50 )
附件 3:	郑州市革命委员会关于加强郑州商代城遗址保护工作的通知	( 56 )
附件 4:	郑州市公安局、文化局关于加强郑州商代遗址保护工作的通告	( 59 )
二、	郑州大河村遗址的发掘研究及陈列开放	( 62 )
附:	郑州市文化局关于加强大河村遗址保护工作的通告	( 69 )
三、	郑州古荥汉代冶铁遗址的发掘保护及开放	( 71 )
四、	郑州城隍庙修葺工程	( 74 )
五、	文物普查	( 79 )
六、	文物钻探	( 95 )
第四节	科研工作	( 97 )
一、	撰写文章情况	( 97 )
附:	为各类报刊撰写文章一览表	( 98 )
二、	参加学术讨论情况	( 118 )
附:	参加省级以上学会、协会一览表	( 112 )
第五节	后勤与技术保障	( 114 )
一、	财物管理	( 114 )
附:	历年经费及专款统计表	( 116 )
二、	图书资料工作	( 118 )
三、	业务档案工作	( 120 )
四、	绘图工作	( 121 )
五、	摄影工作	( 122 )

六、文物修复工作.....	(124)
七、装裱工作.....	(125)
第四章 大事记.....	(127)
附表 1：郑州市博物馆获得市级以上荣誉称号一 览表.....	(147)
附表 2：郑州市博物馆职工获得市级以上荣誉称 号一览表.....	(148)
附 录：郑州市博物馆历年职工名单.....	(150)
编后记	

# 第一章 郑州市博物馆的 建立与发展

郑州地处中原，气候温和，物产丰富，从远古时代起，我们的祖先就在这里生息繁衍，进行生产、生活活动，在地上地下留下了丰富的遗迹和遗物，创造出灿烂辉煌的中华民族历史文化。

为保护祖国珍贵的文化遗产，郑州市解放后，随着大规模基本建设的迅速发展，我们有组织地进行了文物保护，文物考古工作。1953年以前，郑州市文物考古工作由省文物部门主管，1954年成立郑州市文物工作组（即省文物工作队第一队的前身），业务上仍属省领导。

1956年，郑州市文化局抽调人员对建设路中段南侧碧沙岗内的祠堂（冯玉祥1928年为阵亡将士建立的三民主义烈士祠）进行维修整理。在省文物工作队的帮助指导下，于1957年布置出土文物陈列四个展室（原始社会时期、商代、周代、汉代以后），同年7月1日对外开放。至此，郑州市文物陈列馆（市博物馆前身）正式全立。当时有3名工作人员，负责看管文物陈列展室，接待观众和进行商城保护工作，并经常对展览做些调整和补充，1959年还举办了历史报告会。

1960年，从一些单位抽调人员成立郑州市文物工作队，不久即合并到市文物陈列馆中。从此，文物陈列馆开始有计划地进行文物普查、文物保护、文物钻探以及配合城市和

农田基本建设开展考古发掘等工作。

1965年，郑州市文物陈列馆更名为郑州市博物馆。这时，馆内工作人员不但能够布置文物展览、历史陈列、进行墓葬及遗址的发掘工作，并能编写出发掘简报等，发表了第一篇发掘报告。

随着农田基本建设的发展。1964年发掘陈庄遗址，1965年发掘马庄遗址，1972年发掘大河村遗址。大河村遗址的发掘，是市博物馆独立进行较大规模的遗址发掘的开始，其后又发掘了古荥汉代冶铁遗址，荥阳大海寺遗址等。与之配套的绘图、照像、修复等工作的质量也不断提高，均已达到出版的要求。

从1970年起先后筹备展出了“郑州出土古象化石陈列”、“商代历史陈列”、“郑州新石器时代文物陈列”三个基本陈列，还根据陈列阵地情况，布置一些临时性展览，用以活跃群众的文化生活。

1974年以后，藏品管理工作逐步走上了正轨，由原来的1人统管发展成帐物分开管理，文物仓库也由小变大，由旧换新。到1986年初，保管人员增加到4人，成为一个独立的业务部门。

图书资料逐年增多，1976年配备了专职管理人员，1980年又建立了业务资料室，1985年建立了装裱室并配备了专职工作人员。

1984年，郑州市编委会批文同意成立郑州市文物工作队以及大河村、古荥、商城三个遗址保护管理所。郑州市文化局于1985年12月组成了市文物工作队领导班子。

郑州市博物馆部分工作人员调市文物工作队工作。三个遗址保护管理所隶属市博物馆。

1986年3月，郑州市大河村遗址展厅竣工。5月中旬布置好了遗址出土文物陈列，5月22日剪彩开幕，正式对外开放。加上原有的仰韶文化房基遗址以及“模拟村”雕像群，比较生动地展现了先民们的生产、生活情景。

1986年9月，郑州古荥汉代冶铁遗址保护房竣工。保护房内囊括了两座炼铁炉以及水井、水池、四角柱坑、陶窑等遗迹，并筹备展出了古荥汉代冶铁遗址出土文物陈列。于10月17日举行开放典礼，副省长秦科才、副市长窦思忠为之剪彩。10月23日接待了参加“金属早期生产及应用”第二次国际学术讨论会的代表。

郑州城隍庙古建维修工作，已于1984年底完成土木工程。为了保证彩画质量，1985年3月开始在拜厦搞油漆彩画试验，1986年10月完成了中轴线建筑的油漆彩画工程，现在着手设计陈列方案及其它各项准备工作，力争早日对外开放

建馆30年来，博物馆工作人员增加10倍，形成了一支又红又专的专业干部队伍。他们中有考古专业和其它有关专业的大学毕业生，也有自学成材的业务骨干。馆内有10人参加了七个全国性和省级各种学术团体。在省级以上各种报刊杂志上发表简报、报告、论文等文章近百篇。其中《大河村新石器时代彩陶上的天文画象》一文获得省优秀论文奖。

党的十一届三中全会以来，郑州市博物馆坚持改革，强调精神文明建设和社会效益，不断开辟新的陈列宣传阵地，

积极宣传文物法，加强文物保护，为开创文物、博物馆事业的新局面，做出了一定成绩。1982年被评为市文化系统文明礼貌月先进单位、郑州市文化系统先进单位、郑州市宣传战线先进集体、河南省文博系统先进单位。1985年被评为全省文物工作先进集体。1986年被评为郑州市文化系统先进单位、郑州市文化系统认购国库券先进单位。

(执笔：谢逐莲)



## 第二章 组织机构

### 第一节 党团组织

#### 一、党支部的建立与发展

1957年7月，郑州市文物陈列馆成立时，只有1名党员，参加文化局机关支部过组织生活。随着业务范围的逐步扩大和人员的不断增加，到1962年，市委决定建立郑州市文物陈列馆党支部，直属市委领导。当时有3名党员，杨翼文任支部书记，赵学文任组织、保卫委员，陈立信任教育、宣传委员。1964年9月发展于晓兴1名党员，预备期一年。1965年，郑州市文物陈列馆更名为郑州市博物馆，支部名称也随之改称郑州市博物馆党支部，支部书记仍由杨翼文担任，陈立信任组织、保卫委员，郭愚夫任教育、宣传委员。当时有正式党员3名：杨翼文、陈立信、郭愚夫；预备党员1名：于晓兴。

1968年 郑州市博物馆、文化馆、图书馆建立一个党的核心小组，沈良为组长，博物馆郭愚夫为核心小组成员之一。1972年重建博物馆党支部，杨翼文仍任书记，郭愚夫任副书记，陈立信任委员。此时有党员6名：杨翼文、郭愚夫、陈立信、邹纫兰、于晓兴、刘智有。1973年11月，发展党员1名（张保才）。1974年杨翼文病休。1975年1月，上级派王琦来馆主持工作，任副书记，王琦1976年调走后，4月派军队转业干部李思聪为副书