

伊通縣衛生志



吉 林 省
伊 通 县 卫 生 志

伊通县卫生局《伊通县卫生志》编委会

《伊通县卫生志》编纂领导小组暨编委会

编纂领导小组

组 长 王锡春
副组长 沈正武 刘锡成
顾 问 马学忠 都成基
成 员 吴凤仪 徐国庆 赵硕旻
涂云清 孙 生

主 编 赵硕旻
副主编 涂云清 孙 生
主 审 王锡春 沈正武 刘锡成
王 林 杨玉峰

编 纂 委 员 会

(按姓氏笔划为序)

王锡春	刘锡成	孙 生	关艳丽
刘宏志	沈正武	吴凤仪	吕维忠
张书仁	赵硕旻	徐国庆	高惠三
涂云清	董剑秋		

《伊通县卫生志》编纂领导小组暨编委会

编纂领导小组

组 长 王锡春
副组长 沈正武 刘锡成
顾 问 马学忠 都成基
成 员 吴凤仪 徐国庆 赵硕旻
涂云清 孙 生

主 编 赵硕旻
副主编 涂云清 孙 生
主 审 王锡春 沈正武 刘锡成
王 林 杨玉峰

编 纂 委 员 会

(按姓氏笔划为序)

王锡春	刘锡成	孙 生	关艳丽
刘宏志	沈正武	吴凤仪	吕维忠
张书仁	赵硕旻	徐国庆	高惠三
涂云清	董剑秋		

大力普及兒童免疫，
使后代更加健康成長。

李先念

一九八五年十二月五日

贈序

伊通县卫生志的出版发行，是我县卫生系统的一件大喜事，是方志编纂工作的又一重大成果。它是百余年来广大医务工作者勤劳智慧的总结，是人民卫生事业不可多得的一大物质财富。

卫生志的编纂工作，乃经历了一个十分艰苦的过程。编者曾阅档数百万卷，走访数百人，行程数百里，以不足百日的辛勤劳动撰写成四十余万言的志稿，可谓工程浩繁，效率惊人。志书坚持了编纂新方志的指导思想，做到了体例完备，结构合理，遵循了横排竖写，详今略古的修志原则，体现了专业性、资料性、科学性和时代性。

这部志书以足资可信的史料，简洁、流畅、朴实的语言比较详尽地记述了我县百余年来（一八二年至一九五五年）医药卫生事业的历史。真实地记录了旧社会广大城乡疫病猖獗，缺医少药，人民健康水平低下，尸骨遍野的悲惨状况。同时，以大量事实生动地记述了新中国建立以后，人民卫生事业在中国共产党和人民政府的关怀重视下迅猛发展的新面貌。医疗卫生设施不断增加，一支庞大的医疗卫生队伍逐渐形成，卫生防疫、妇幼保健事业日臻完善，防治水平不断提高，地方病、传染病得到控制，居民死亡率大一下降，人民群众的健康水平不断提高。这是我县卫生事业蓬勃发展的历史见证，是中国共产党正确领导的必然结果，是全县广大医务人员含辛茹苦工作的巨大成果。

志书依照翔实的史料，纵观百余年来医药卫生事业兴衰的历史，考证分析，研究，总结了历史的经验教训，反映了规律，为今后医药卫生事业改革创新，继续前进，提供了借鉴和依据。

我相信，此书足能起到“存史、资治、教化”的功用，为人民卫生事业的继续开来，为振兴伊通，致富人民服务。

马学忠



序

伊通地处吉林省中南部，有七星落地之传说，属地灵人杰之域。七座火山孤峰拔地而起，伊通河贯南北全镜而过，可谓山锦水秀，沃土资丰。

伊通历史悠久，属多民族杂居共处的县份，亦是满族的发祥地和主要聚居区之一。勤劳的满族人民从先秦开始就一直在这块土地上耕耘渔猎生息繁衍。清光绪八年（一八八二年），伊通建为州治，宣统元年（一九〇九年）升为直隶州，民国二年（一九一三年）撤州治改县治至今。

伊通千百年的阶级斗争史，开发建设史，亦记载着医药卫生事业的发展史。在吾中华政治兴旺，经济腾飞，四海安定的盛世，为了鉴古知今，继往开来，特编纂《伊通县卫生志》。

志书以辩证唯物主义、历史唯物主义为指导，坚持实事求是，尊重历史事实，翔实地记载了自清光绪八年（一八八二年）至一九八五年，我县医药卫生事业的变化和发展。有解放前缺医少药、疫病猖獗的记述；有新中国成立后各项卫生事业由无到有、由小到大不断发展的史实；有党的十一届三中全会以来的巨变。事实准确可靠，资料丰富完整。此志足以达到以史为镜，评古今，论兴衰，衡利弊，明是非，慰前人，益后人的目的。

医药卫生发展史是社会文明史的重要组成部分，我深信，随着社会主义两个文明建设的不断深入和发展，伊通的医药卫生事业将会全面振兴，飞速发展，亦将会有更多、更丰富的内容载入新的历史三册。让我们团结奋斗，开拓前进，用我们的心血和汗水写一部现代化的伊通卫生新志。

王錫春



一九八七年七月二十九日

赠 序

伊通县卫生局的同志委托我为《伊通县卫生志》写几句话，以为本书之序。凭心而论，这些年来虽离开家乡，在省作卫生工作，但人非草木，故土难忘，每闻家乡卫生事业前进一步，都为之喜上心头，欢欣不已。

《伊通县卫生志》一书的出版，是一件很好的事情。唐人魏徵有名言：“以史为镜，可以明得失”。从汉以后的各朝各代都很注重编史修志，其目的除了继承的意义以外，大概就是为了后人明得失吧！古人经过长期、不懈地努力，一代传一代，一代续一代，把各种史料传到今天，传到我们手里，成为我们了解和研究历史的一把钥匙。应该说，这些宝贵遗产比金银财宝的价值不知要贵重多少倍。《二十四史》书是这样，州、府、县志亦是如此。党的十一届三中全会之后，从中央到地方史志工作逐渐被重视，这的确是很值得庆幸的大好事，不然我们将愧对祖先，愧对后人。

伊通县卫生局在县委、县政府的关怀支持下，能认认真真地、实实在在地总结前人的经验教训，本着“去粗取精，去伪存真”的精神，经过辛勤劳动，进行了系统的调查研究，发掘整理和综合编纂出版了《伊通县卫生志》。这是一部很可贵的“卫生发展历史工程学”，它为伊通今后卫生事业的发展，提供了很有价值的史料依据。因为，只有了解和研究它的过去和现在，才能制定出更加科学的计划和措施，才能为防病治病摸索出新的方向和规律，才能为提高全县四十万人民的健康水平做出更大的贡献。

我想，如果全省各市、县都能尽快地编出本地区的《卫生史志》，那将会是更有现时意义的事情，这决不是可有可无的工作，而是社会主义卫生事业的需要。时代在前进，事业在发展，只好为之，不可失之。

愿《伊通县卫生志》能对伊通县卫生事业的发展、腾飞，为实现社会主义现代化发挥更大的作用。

于文波

一九八七年九月五日

自序

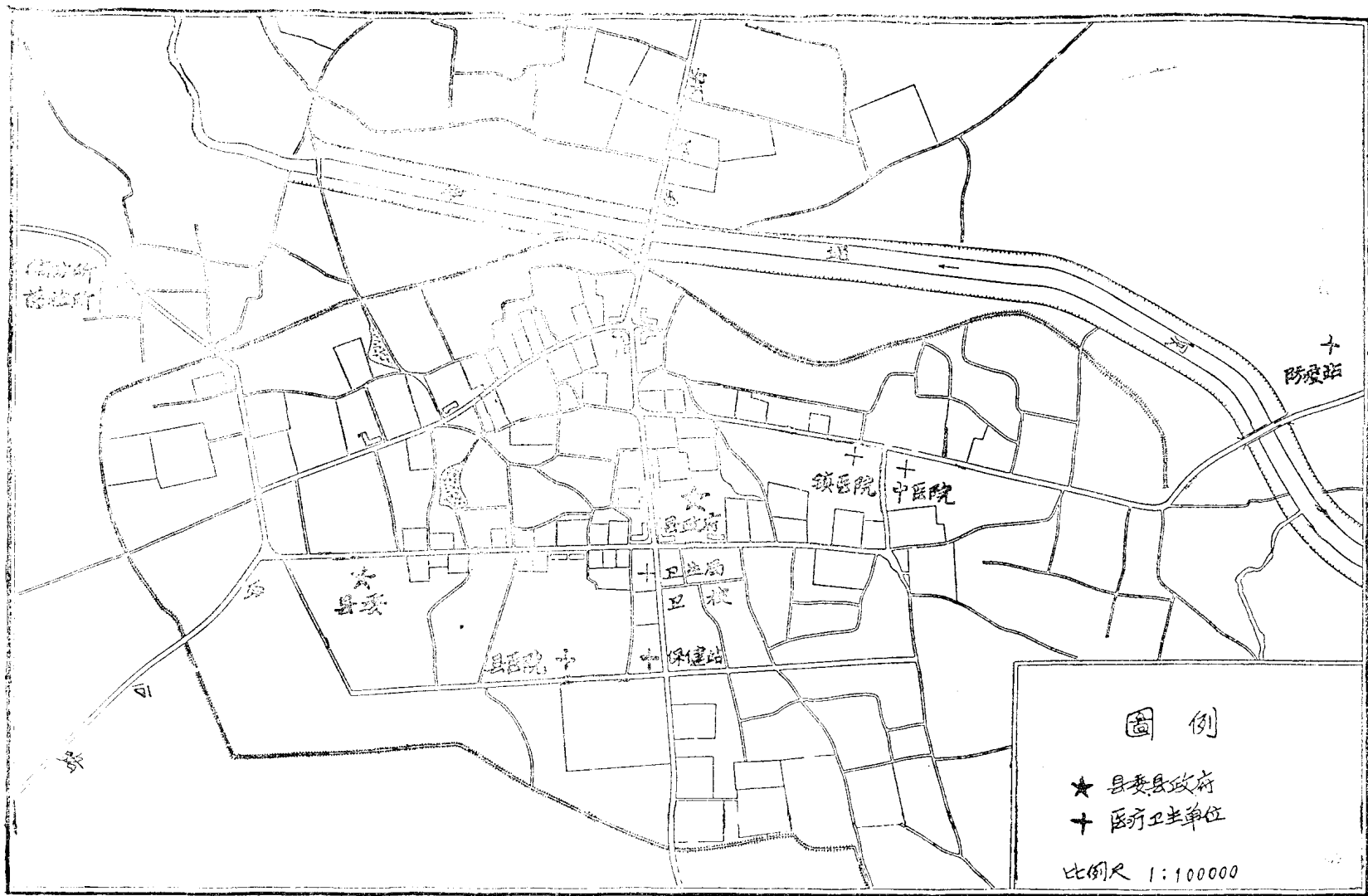
志，一方之史。卫生志，一方志之一部分，可称谓专志，为记载一方医疗卫生方面的历史和现状之志书。

《伊通县卫生志》凡十五篇三十八章八十节，上追朔到清光绪八年（一八二二年），下纂写至一九八五年底止，时涉一百零三年伊通县之医事始末，全书横排竖写，以事为纬，以时为经，略古详今，既述源流，又记兴衰，彰先贤之功德，颂今世之伟业。秉笔直书，寓爱憎褒贬于记叙之中，鉴古知今，兴利除弊，继往开来，翔实铭录下我们一代人艰辛的脚印，使后来人能更好地回顾历史，现今鉴古，振奋伊通县医药卫生之大业，发挥其聪明睿智，继续伊通县日新月异，异的医疗卫生事业，此乃修志者之厚望也。

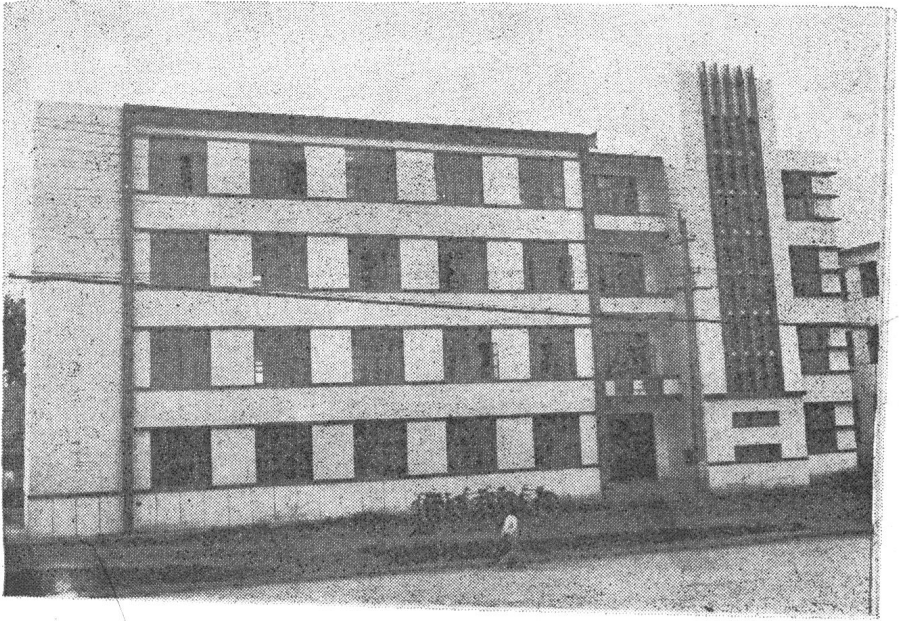
缘于纂志者之水平有限，世事久远，误漏难免，恳请阅者谅解，
并予指正，非吝珠玉。

孙文清 孙文清

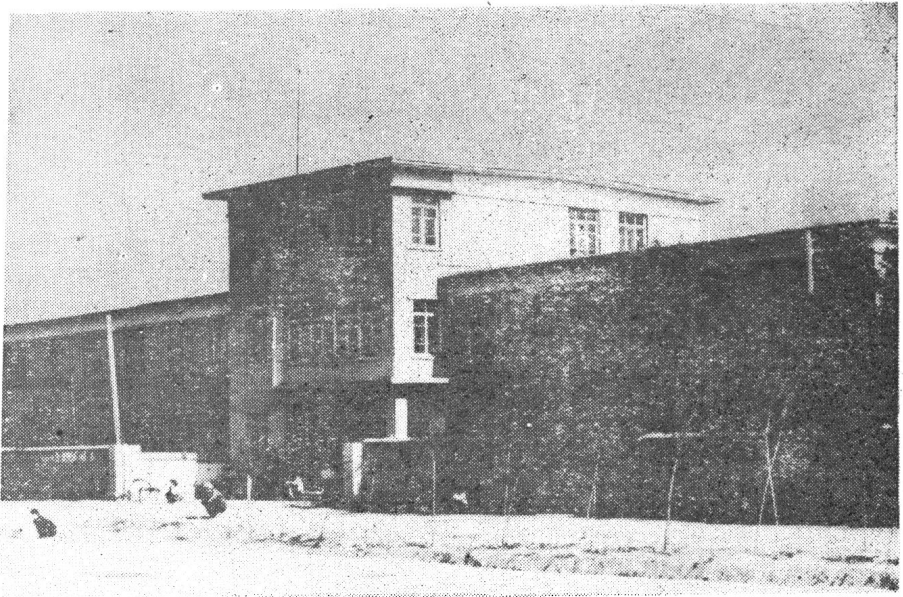
一九八七年仲夏于伊通七星山下



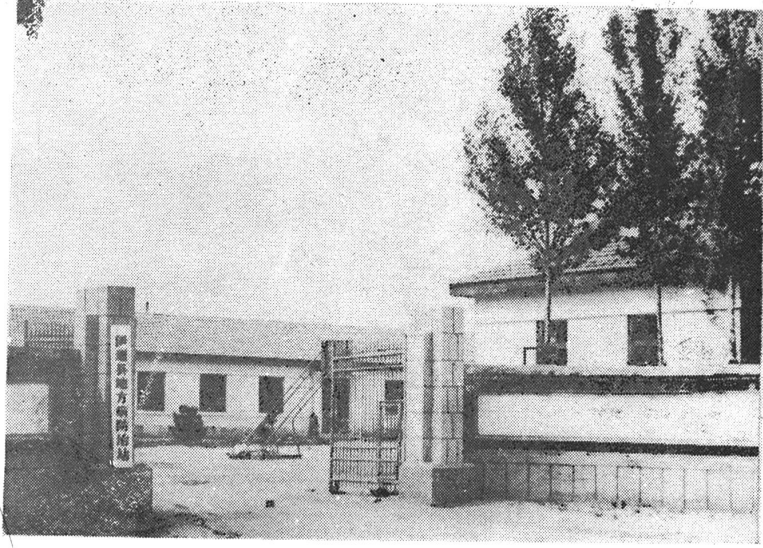
伊通镇内卫生系统机构分布图



县卫生局、卫校办公楼



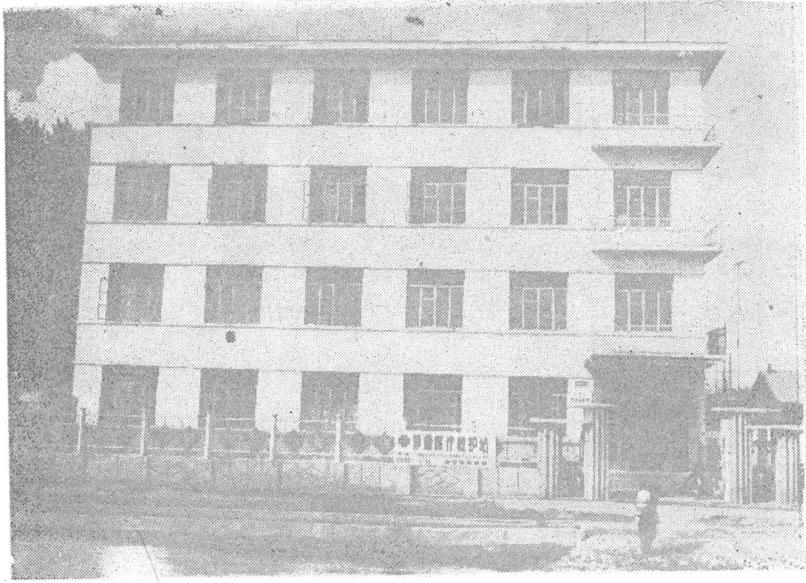
伊通县人民医院门诊部



伊通县卫生防疫站



板石乡自来水管理所



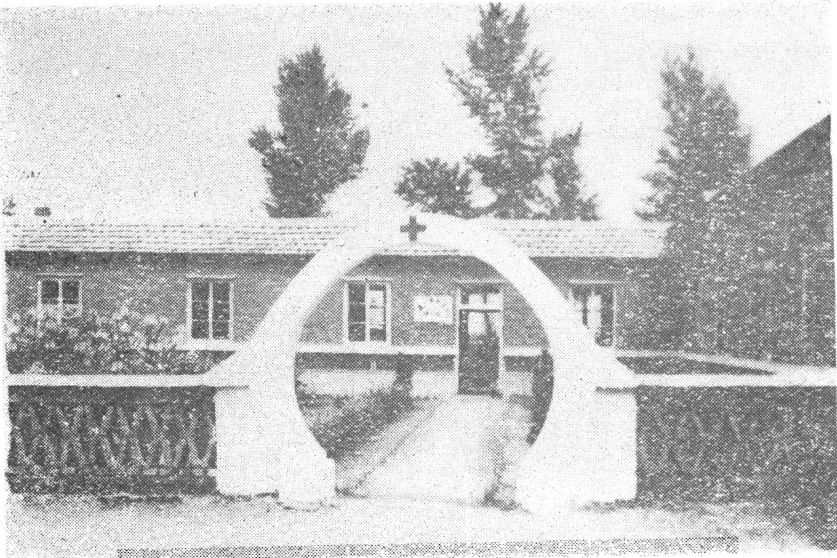
伊通县妇幼保健站



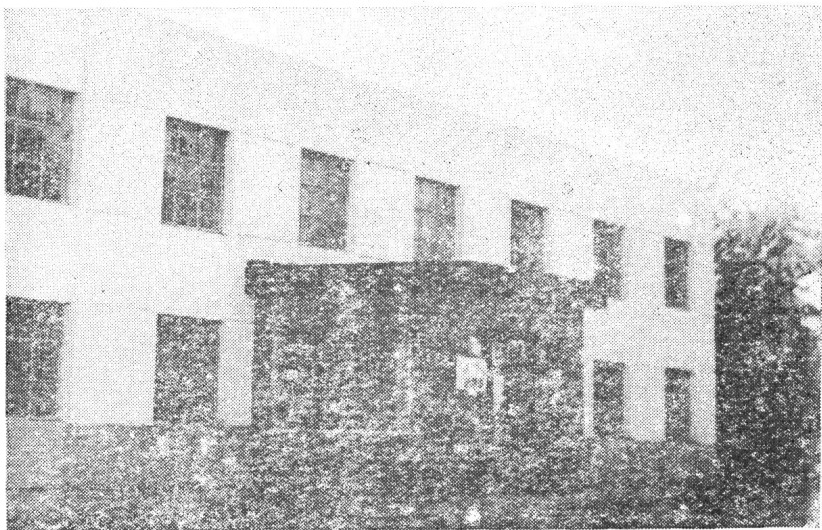
建设中的中医院



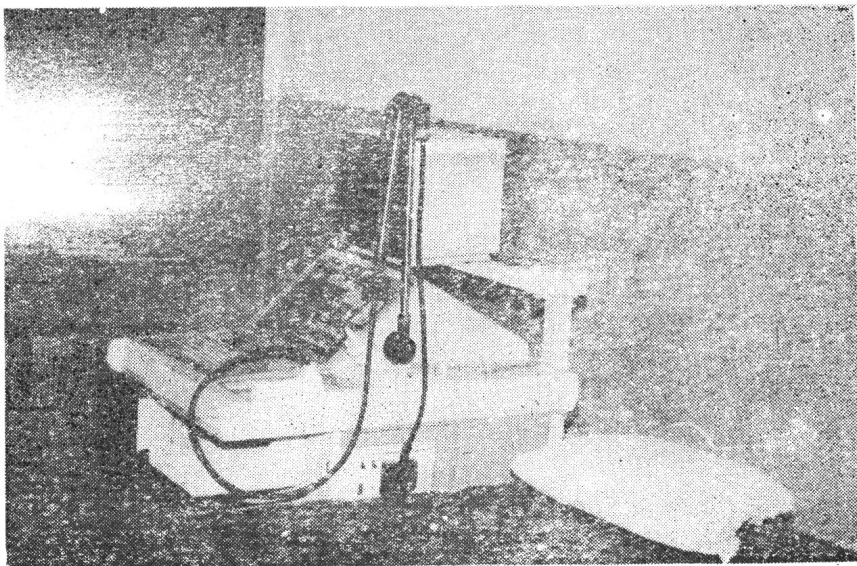
伊通县中华路



伊通县五一乡卫生院疗养小区



大孤山乡中心卫生院住院处



县人民医院B型超声诊断仪



《伊通县卫生志》编委会工作照

左起 董剑秋 吴凤义 王锡春 赵硕旻
 高惠三 关艳丽
右起前排 徐国庆 沈正武 刘锡成 张书仁
右起后排 涂云清 孙 生