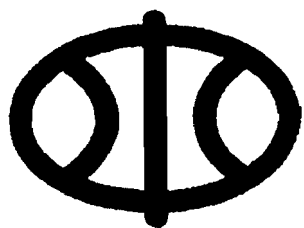


# 个旧水利志



个旧市水利水电局

# 个旧水利志



个旧市水利水电局

# 个旧水利志

个旧市水利水电局编纂

---

个旧市印刷厂印刷

开本:787×1092 1/16 印张:12.25

字数:17万 印数:300册

红河州文化局内部资料准印证(98)第17号

---

## 《个旧水利志》编委会

主任委员：黄长春

副主任委员：刘石林 赵 仁 魏星亮 高家贤

顾 问：李 平 牛开寿

主 笔：丁朝华

撰 稿：录明科 谭运海 赵 仁 黄长春 陈 浩

董绍兴 杨 华 何向洪 孙承昆 张意忠

李 楠 李建刚 陈树芳 张锡跃 李寿祥

张巍华 付汝华 张玉森 苏卫东

摄 影：段心民 杜卫华

校 对：丁朝华 苏卫东

# 序

个旧市水利水电局局长 黄长春

翻开中国地图，一座紧挨着北回归线崛起的城市向我们走来。它，便是以产锡跻身国际市场，被誉为“锡都”的个旧。

兴许，您亦知晓《锡城的故事》，但未必了然这一方人在为生存与开发的治水办电中历过的艰辛，付出的智慧，创下的业绩。

据《开化府志》载，红河远在汉代即为我国通往交趾之重要水道，每日大船三百，小船千余，来往如蚁。可域内最早的有组织的治水活动竟比之晚了上千年。至民国末年，除大屯海子、海潮寺和一些围子田蓄集的自然来水可供灌溉之外，仅建成灌田 1100 亩以下和供个旧锡务股份有限公司用水的坝堵寨引水工程等，计百余件。其有效控制灌溉面积 1.58 万亩，为时有耕地的 14.1%；城区虽享受自来水已达 32 年之久，可矿区旱时“洗脸不喝汤，喝汤不洗脸”的规矩仍没有改变。

随中华人民共和国的成立，特别是建市之后，域内水的利用发生了深刻的变化。人民政府领导下的群众治水，大致可以分为建市初期、“大跃进”时期、国民经济调整时期、“文革”时期、“文革”结束后的头两年和中共十一届三中全会以后这么六个阶段。至 1990 年，灌溉面积达到 6.35 万亩，为总耕地的 34.2%。农业灌溉问题得到解决，城市给水系统、地方厂矿供水系统分别形成并具有一定规模。

发展水利水电建设

造福了人民

李耀吃

興利除害國富

民強拉為建庫

造福天下

張家順

一九九九年十月百

治  
水  
为  
民  
办  
电  
兴  
市

苏维凡

一九九九年一月



加快治水步伐

振兴个旧经济

卢雨能

九九六



个旧市区全景



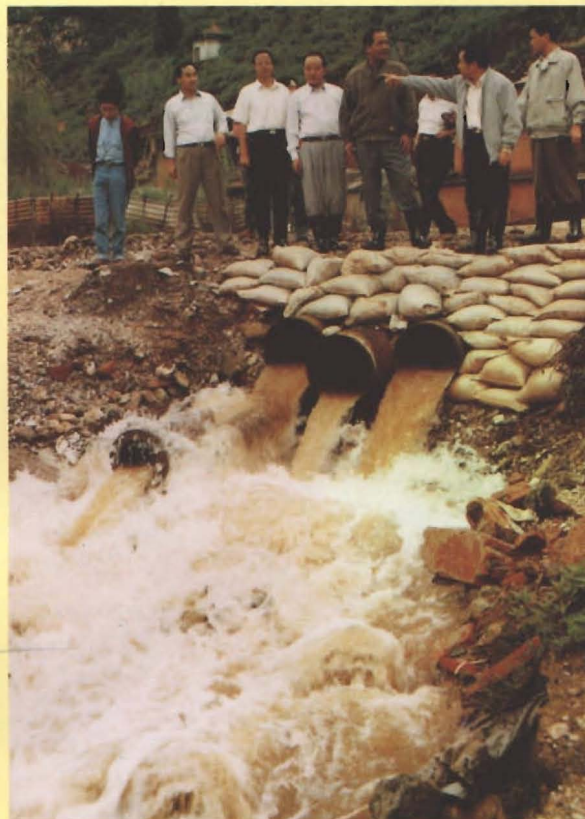
1996年8月12日，洪水淹没了云锡冶金设计院，云锡拉丝厂，水深处达5米



云锡设计院内的原锡务公司老戏台也难逃灭顶之灾



万众一心，工人奋力抢救淹没在水中的汽车



省长和志强在州、市领导陪同下视察灾情



图为电讯局路口

军民团结奋力抗洪抢险



省、州、市领导研究抗洪救灾和规划恢复重建的蓝图



抗洪抢险救灾取得伟大胜利，美丽的金湖夜色更加迷人

段心民 摄

# 目 录

凡 例 .....	(1)
第一章 自然概况 .....	(1)
第一节 地貌地质 .....	(1)
第二节 气候水文 .....	(3)
第三节 水 系 .....	(5)
第四节 水资源 .....	(7)
第二章 治水概述 .....	(11)
第一节 明清时代 .....	(11)
第二节 民国时期 .....	(11)
第三节 中华人国共和国成立以后 .....	(12)
第三章 农田水利 .....	(17)
第一节 坝区水利 .....	(17)
第二节 山区水利 .....	(42)
第四章 城市与村镇给水 .....	(49)
第一节 城市给水 .....	(49)
第二节 村镇给水 .....	(54)
第五章 跨域水利 .....	(59)
第一节 蒙开个地区工农业供水工程规划 .....	(59)
第二节 投 入 .....	(60)
第三节 受 水 .....	(61)

附:个旧市地方水利建设投入与完成工程量统计表 .....	(63)
第六章 水利管理 .....	(65)
第一节 控制运用 .....	(65)
第二节 配 水 .....	(67)
第三节 综合经营 .....	(72)
第七章 防汛与抗旱 .....	(78)
第一节 防 汛 .....	(79)
第二节 抗 旱 .....	(86)
第三节 主要抗洪史实 .....	(90)
第八章 小水电与转供电 .....	(120)
第一节 小水电 .....	(120)
第二节 转供电 .....	(125)
第九章 水利扶贫 .....	(146)
第一节 以工代赈 .....	(146)
第二节 攻 坚 .....	(147)
第十章 水利机构 .....	(153)
第一节 主管机关 .....	(153)
第二节 指挥机构 .....	(159)
第三节 事业单位 .....	(161)
第十一章 科教工作 .....	(162)
第一节 在职教育 .....	(162)
第二节 主要科技实践、成果、论著 .....	(163)
附:大事记 .....	(166)

# 凡 例

一、《个旧水利志》以马列主义、毛泽东思想和邓小平理论为指导,坚持“详今略古、求实存真”原则,力求观点性、资料性、语言性统一。

二、文体上坚持语体文、记叙体,即坚持“述而不作”,以志为主,序、记、述、图、表、录等穿插并用。

三、本志上限为明弘治 13 年(1500),下限断至 1990 年末,重要事件例外。所用史料主要出自各级国家档案馆和水利、统计部门,亦不乏调查访问成果。

四、明、清、民国时期系年号纪年,加注公历纪年以资对照。中华人民共和国成立始则使用公历纪年。

五、高程均以黄海基面为零点,不加注。

六、汉字、数字、标点符号、计量单位的书写以国家公布《简化汉字总表》、《标点符号用法》、《关于出版物上数字用法的试行规定》、《中华人民共和国法定计量单位》为准。



# 第一章 自然概况

个旧市位于滇东高原南部，东经 102°54′至 103°25′、北纬 23°01′至 23°36′之间，北同开远市山水相依，南与元阳、金平县隔河相望，东衔大屯海，西临龙岔河，国土面积 1587 平方公里。

## 第一节 地貌地质

### 一 地 貌

域内地形起伏较大，且岩溶地貌发育，多暗河、溶洞。主要地貌类型为山间盆地（当地人称坝子）、山地、河谷 3 种，其中山地面积为总面积的 86%。东北部的一组山间断陷和湖盆冲积坝子即大屯、鸡街、倘甸、乍甸坝，海拔 1100 米至 1400 米；中部的莲花山、猴子山、白云山、轿顶山，海拔均在 2000 米以上；南部山原被红河及其支流切割，谷深坡陡，海拔 500 米至 1500 米。

域内最高点是位于市区东面的海拔 2740 米的莲花山，最低处是蔓耗新村，海拔仅 150 米。相对高差 2590 米。

### 二 地 质

域内三迭系石灰岩、白云岩广布，地质构造较为复杂，呈云南山字型构造与哀牢山帚状构造（青藏滇缅歹字型构造东支）复合构造体系。

地下水以岩溶水为主，分布于坝子、河谷阶地的上第三系、第四系松散岩层中的孔隙水次之。其富水块段有乍甸裸露型岩溶水、