

007846

威远县水利志



四川省威远县水利电力局编

威 远 县 水 利 志

四川省威远县水利电力局编

志功垂青史

名志傳萬代

傅廷鴻書

五十六

《威远县水利志》编纂领导小组及工作人员名单

组 长：林建成

副 组 长：虞权方

成 员：陈华章 张碧华 李开荫

 筒新华 姚添元 汪远翔

责任编辑：虞权方

编 辑：杨星权

资料收集：杨星权 罗伯元 杨照华

摄 影：钟 锋 虞 跃

序

倪念亲

《威远县水利志》从收集资料到编纂成书，用了两年多的时间，水电部门的领导和修志的同志为它付出了辛勤的劳动。现在，这本志书终于出版了。它虽然尚不尽完善，可能还有缺点和错误，但它确是威远县第一部水利专志。这部志书，比较系统地反映了威远县的水利、电力、水产等方面的历史和现状，特别是记述了建国以来，全县人民艰苦奋斗兴修水利、电力工程的业绩和经验教训。水利志的修成，不但总结了威远人民多少年来水利电力建设的成果，为继续从事水电建设的人们提供借鉴，还可为爱国主义和革命传统教育提供乡土教材。

在中华人民共和国成立以前，威远县的水利工程极少，工农业生产全凭人、畜力操作，生产水平极低，中华人民共和国成立后，党和政府领导人民，从全县的自然地理及水资源的实际出发，积极从事水利电力建设。现在，水利工程遍布全县，保灌三十六万三千多亩农田，农业生产不断发展，农民生活大大提高，同时不断开发利用水电资源，加上国家供电，电灯照亮千家万户。为此，我们不能忘记共产党和人民政府的领导，不能忘记水利工程技术人员的精心设计、精心施工，夜以继日倾注的心血；不能忘记劳动人民战天斗地，付出的辛勤劳动；不能忘记在发展水电事业的曲折征途中的经验教训。

我县的水利事业，还不能完全适应“四个现代化”建设的要求，电力供应目前还较紧张，渔业生产也还需进一步努力发展，这一切都展示着今后的艰巨任务，今特为序，寄希望于未来。

一九八七年元旦于威远县委

序

兴修水利是发展工农业生产和保证人民生活用水的大事，也是防御旱洪灾害的先策。

多少年来，广大农民兴修有小型塘堰，并沿威远河使用筒车提水灌田。特别是中华人民共和国建立以来，中共威远县委和县人民政府，率领全县人民贯彻中央和省水利方针，修建了不少的水利工程，不但促进农业生产的发展，而且在工业用水、生活用水、防洪减灾、渔业生产、综合经营等方面，均起到了很大的作用，其效益十分显著。

值此盛世修志之际，通过大量资料的系统整理，科学分析，真实记载，编纂成志，这对于了解和研究水资源的开发利用，水利建设的成败得失，并借以提供教材，教育干部、教育群众，教育后代都具有重大意义。为此，我们根据中央关于编写新的地方志的号召，按照县人民政府的部署，组织力量编纂《威远县水利志》。

为编好本志，我们除查阅档案，参看史籍，座谈采访，实地调查外，在写出初稿后，即请有关单位的领导，和多年从事水利工作的老同志，以及本局各股室的负责同志进行审议，根据审议中提出的意见，进行了重查重写。二稿完成后，除再次进行了更加广泛地征求意见外，并请省市水利志和县志编辑部领导进行了审阅，根据大家所提的意见，于1986年底，又进行了第三稿的改写。在此过程中，承上级主管部门和省市水利志及县志编辑部进行指导，特别是中共内江市委书记傅运鸿同志题词，中共威远县委书记倪念亲同志作序，对我们的鼓舞很大，特表示衷心地感谢。

通观全志，如获菲薄收益，便是书志目的之一，如有成效之处，我们则胜利不骄，缺陷之处，将弥补不馁，立志总结教训，继益遣害，为在新的长征中进一步振兴威远县的水利事业而努力奋斗。

威远县水电局

一九八七年二月

凡 例

《威远县水利志》，坚持以马列主义、毛泽东思想为指导，以中共中央《关于建国以来党的若干历史问题的决议》为准绳，本着古为今用，立足当代，服务社会主义物质文明和精神文明建设的原则进行编纂，上限一般起自1911年，下限一律断至1985年底。

一 内容

卷首为概述、大事记，正文十二章，即自然概况、自然灾害、水利机构、蓄水工程、灌溉工程、水利管理、电力、水产、水土保持、防汛抗旱、水利科技、投资与效益，卷末为附录、编后记。

二 体例

《威远县水利志》采取记、图、表结合，并配以必要的照片，除概述和大事记外，各章节均横排竖写，横不缺项，纵不断线，文不重出，全志除引用历史文献外，均采用语体文记述，名词术语及标点符号一律规范化。

历史纪年，按当时习惯用法，在括号中注明公元纪年；中华人民共和国建立后，一律为公元纪年。个别地方所称“建国前后”，系指1949年10月1日前后。

志中所用的数据：水利工程以复查（即“三查三定”）的为依据；对有关粮食产量及耕地面积等，一律以统计部门的为准。

志中涉及的计量单位，一律按国务院所颁布的为准。

志中的长葫水库，系长沙坝和葫芦口两座水库的简称。

志中所述的“公社”，1984年秋，均改称为“乡”。

三 资料

主要参阅清《威远县志》和档案资料，部份来自实地调查和采访口碑。采用的资料，经人证、物证、书证、理证，予以核实；有不同说法者，经查对，以求准确。

四 编写方法

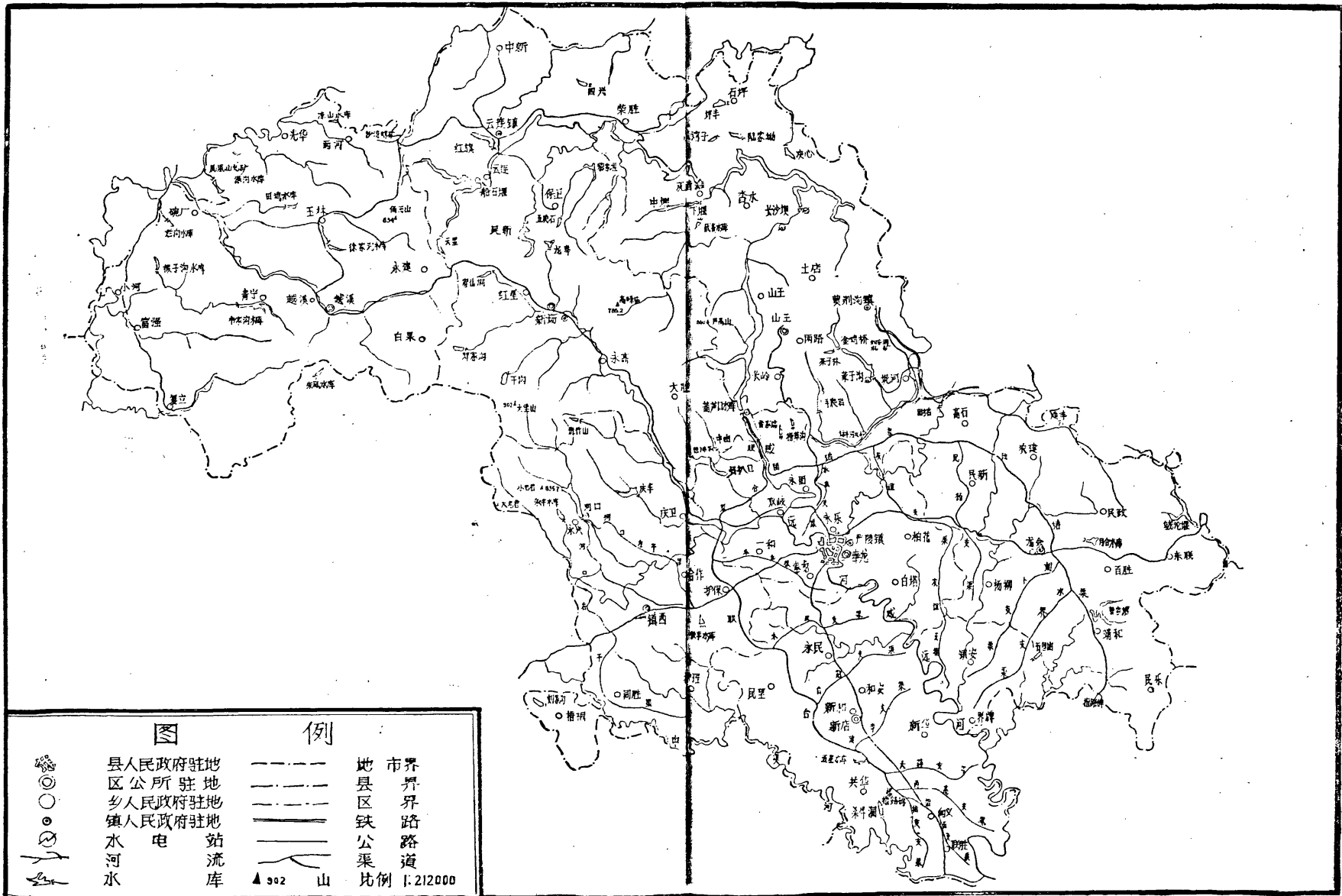
（一）突出地方特点与时代特点，掌握事物的本质，重视资料价值，古为今用，决定取舍。正确反映历史发展的真实面目，突出人民群众的治水功绩，实事求是，述而不论，寓褒贬于记述之中。

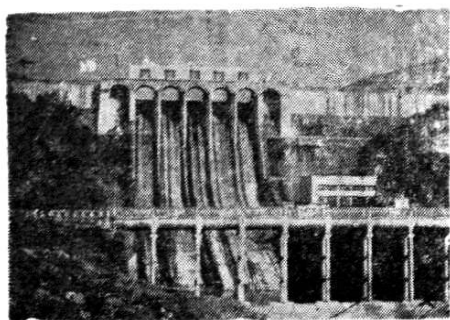
（二）关于经验教训，寓于事物发展的起伏之中，不作总结式的概括归纳。

（三）关于人物、采取以事系人，既见事物又见人。

（四）对数字的写法：词汇和成语中的数字、历史年代和农历月日，用汉字书写，公元世纪、年代及年月日，表格中的数字和百分比，均用阿拉伯数字书写，引用法规和重要文献，其中数字书写一律照录原文。

威远县水利水电分佈图

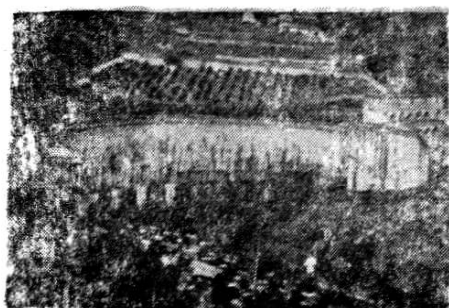




葫芦口水库枢纽



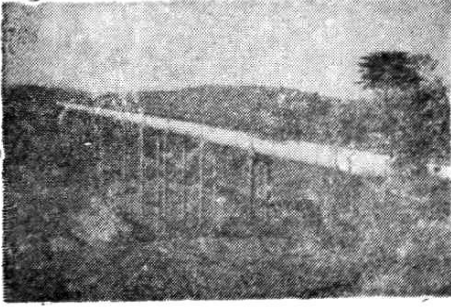
长沙坝水库大坝



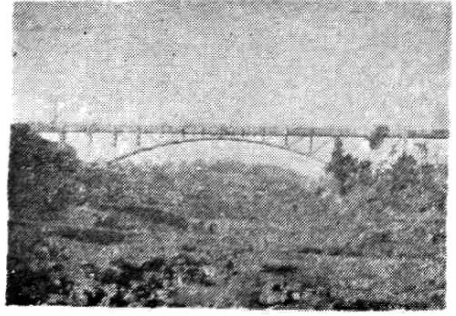
河口水库大坝



菜子沟水库一瞥



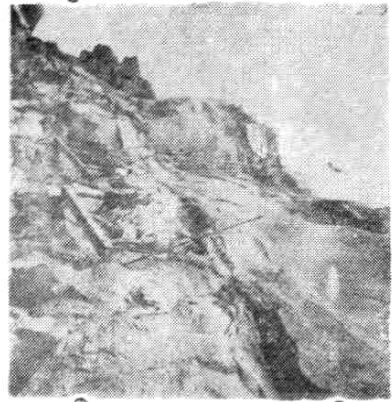
联合渠芦稿冲钢筋混凝土薄壳渡槽



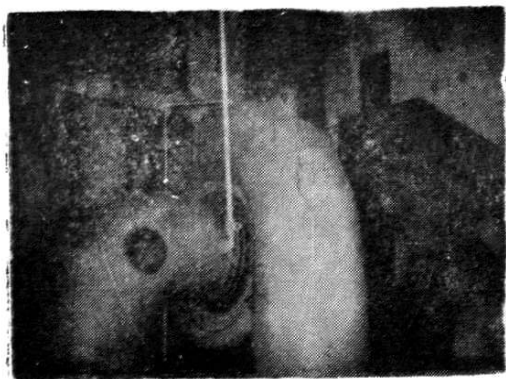
团结渠大田口钢筋混凝土桁架渡槽



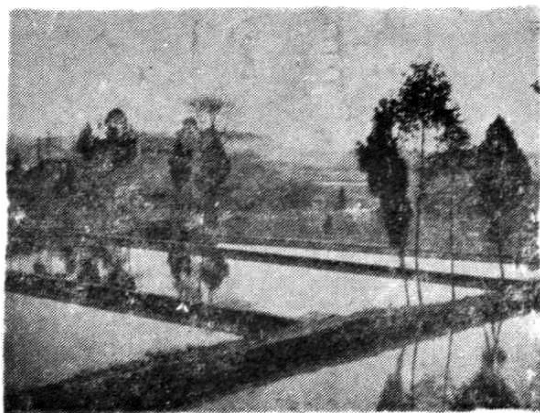
团结渠达木河虹管进口



劈山引水



长沙坝水电站机组一瞥



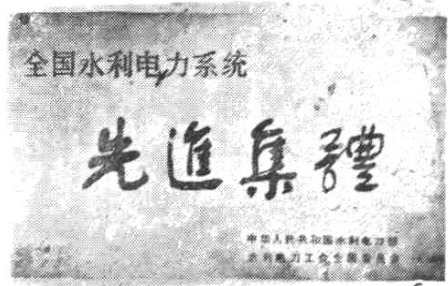
鱼种场一角



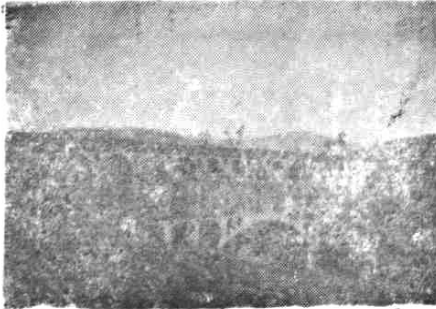
家鱼人工催产



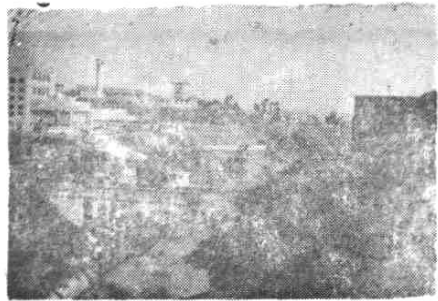
船石水库枢纽



河口水库荣获的国家
水电部铜牌奖



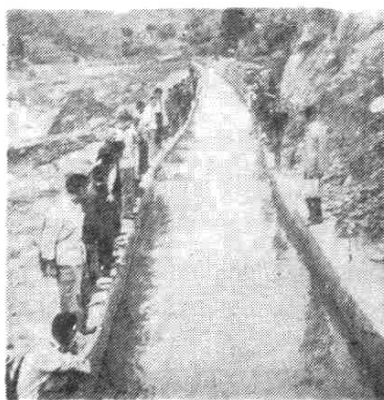
联合渠团鱼沟渡槽



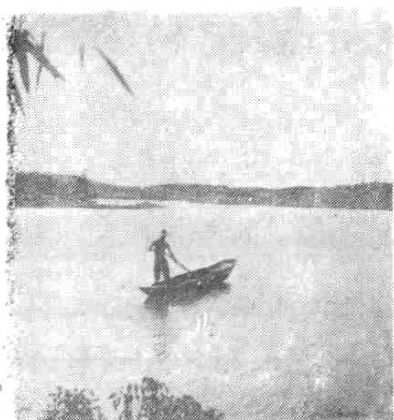
联合渠乌鱼槽倒虹管



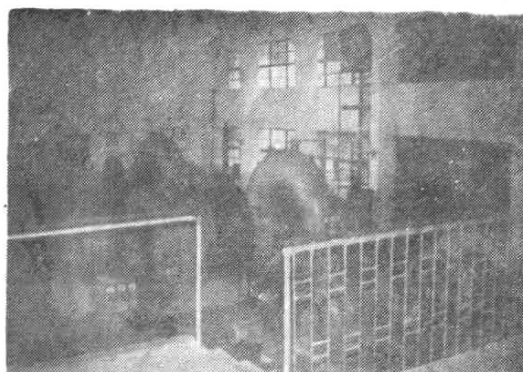
隧洞施工



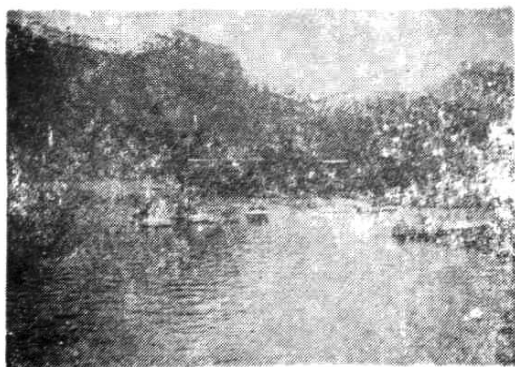
渠道输水



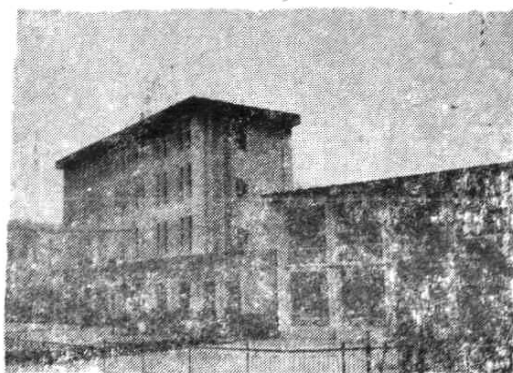
库区巡视



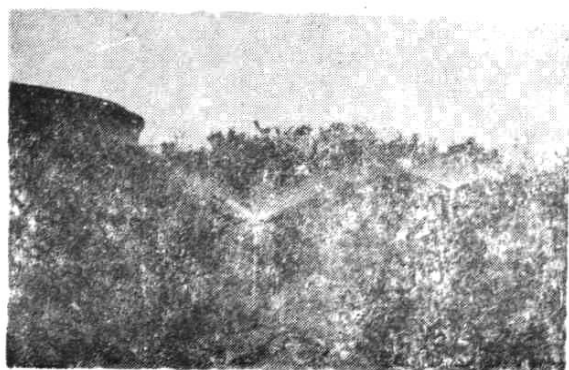
葫芦口水电站机组



船石水库水上旅游一角



船石水库宾馆



河口水库喷灌

目 录

概述.....	(1)
大事记.....	(5)
第一章 自然概况.....	(23)
第一节 地形地貌.....	(23)
第二节 河流水系.....	(23)
第三节 气象水文.....	(25)
第四节 土壤植被.....	(30)
第五节 水资源.....	(33)
第二章 自然灾害.....	(35)
第一节 旱灾.....	(35)
第二节 水灾.....	(36)
第三节 冰雹灾.....	(39)
第四节 风灾.....	(39)
第三章 水利机构.....	(40)
第一节 水利行政机构.....	(40)
第二节 局属机构.....	(43)
第三节 党团组织及工会.....	(48)
第四节 长葫水库临时管理机构.....	(50)
第五节 四川省长葫水库管理局.....	(51)
第六节 威远县长葫总站.....	(53)
第四章 蓄水工程.....	(55)
第一节 冬囤水田.....	(55)
第二节 山平塘.....	(57)
第三节 河堰.....	(59)
第四节 小型水库.....	(68)
第五节 中型水库.....	(79)
第六节 地下水利用.....	(83)
第五章 灌溉工程.....	(84)
第一节 筒车堰.....	(84)
第二节 渠道.....	(85)
第三节 提灌.....	(101)
第四节 喷灌.....	(102)

第六章 水利管理	(104)
第一节 管理体制.....	(104)
第二节 三查三定.....	(104)
第三节 划定管护范围.....	(107)
第四节 工程绿化.....	(107)
第五节 工程管理.....	(110)
第六节 用水管理.....	(118)
第七节 科学供水.....	(118)
第八节 水费征收.....	(119)
第九节 综合经营.....	(120)
第七章 电力	(122)
第一节 电站.....	(122)
第二节 电网.....	(124)
第三节 用电.....	(126)
第四节 管理.....	(128)
第八章 水产	(129)
第一节 水产资源.....	(129)
第二节 苗种生产.....	(130)
第三节 成鱼养殖.....	(132)
第四节 渔政管理.....	(133)
第五节 捕捞.....	(133)
第九章 水土保持	(135)
第一节 水土流失.....	(135)
第二节 治理措施.....	(135)
第十章 防汛抗旱	(137)
第一节 抗旱.....	(137)
第二节 防汛.....	(138)
第三节 江河管理.....	(139)
第十一章 水利科技	(141)
第一节 水利科技人员.....	(141)
第二节 水利科技教育.....	(141)
第三节 水利著述.....	(143)
第四节 水利学会.....	(144)
第十二章 投资与效益	(145)
第一节 水利投资.....	(145)
第二节 水利效益.....	(156)
附录 一 民国时期威远县水利建设办法	(160)
二 拱坝裂缝特例.....	(162)
编后记	(165)

概 述

威远县位于四川盆地中部，地处北纬 $29^{\circ}22'$ 至 $29^{\circ}47'$ ，东经 $104^{\circ}16'$ 至 $104^{\circ}53'$ 。正东接内江县，东北连资中县，西北与仁寿县接壤，西南与荣县交界，南与自贡为邻。幅员面积1287平方公里。1985年底，全县辖7个区，60个乡，5个镇，589个村，4995个组，有671113人，其中农业人口571846人；耕地面积566408亩，其中田279737亩，土286671亩。

县境地势西北高，东南低。西北部包括山王、新场、越溪三个区和镇西区的庆卫、永兴两乡为低山区，幅员面积760平方公里。东南部的奉龙、新店、龙会三个区及镇西区的大部份乡为丘陵区，幅员面积527平方公里。

威远县历代多灾，其中以旱洪灾害尤重。

农田水利，在民国以前，除极少数利用溪流池塘蓄水，及沿威远河使用筒车灌溉外，余皆依赖天然雨量。辛亥革命后，水利工作在民国24年（1935年）前（即四川实行“防区制”时期），县衙虽有第三科兼管，但多系解决水利纠纷，办理水利工程建设事务甚少。及至民国24年川政统一后，县始强调兴修塘堰，规定年收租谷在20石以上者，应各单独掘塘一口，小溪两旁得筑堰蓄水。但民国25至26年（1936~1937年），全县连年大天干，农民生活无着，掘塘蓄水工作受到影响，建设的数量甚微。民国26年，四川省政府颁发兴办水利给奖章程、农田水利贷款暂行办法大纲及细则，以鼓励兴修水利，当时第一区虽已成立水利工程协会进行兴修水利，但其具体内容多以加高田塍为主，掘塘工作进展不大。民国28年（1939年），县府发出凿挖塘堰的布告，并向川康水利贷款委员会提出贷款计划，但未能落实，兴修塘堰仍然不多。民国31年（1942年），县府成立水利委员会，并采取强制办法进行凿塘。民国33年（1944年），全县各乡镇都成立水利委员会，并制定章程呈报县府。之后，每年都制定办法强调各乡镇贯彻执行。但是，到民国38年（1949年）底，全县的山平塘连同民国以前的，总数仍只4666口，总水量1242万立方米，有效灌面5900亩。河堰的建设，在民国26年（1937年）时，只有70道沙堰，其高度一般均只5市尺，结构多是块石作底，装沙包重压其上。这种沙堰每年均被冲垮，又重修，结果蓄水少、渗漏大，且无固定蓄水量，灌田甚少。及至抗日战争爆发以后，沿海盐场相继沦陷，全国军需民用的食盐多靠川盐供应。自贡盐场为了用船支运载大量的威远煤到自流井烧盐，川康盐务管理局于民国29年至33年（1940~1944年），在威远河上修建了8道双堰船闸。工程竣工后，河上原有之堰，除黄石板等个别的外，其余的全部失效。后来，各地又兴修了部分堰后，到民国38年（1949年）底止，全县的石河堰共22道，总水量65万立方米，有效灌面200亩。威远河在修建船闸堰后，虽对自贡盐场的增产起了很大的作用，但是，因水流平缓，原有之筒车全部失效，故又由川康盐务管理局负责，在威远河上游的右岸起水，于民国30年时开始修建了一条灌溉渠道，为讨好当时国民党政府的财政部长孔祥熙，就用他的名号孔庸之命名为“庸公渠”，该渠长17公里，建有木渡槽等重点工程，全渠耗资不少，但发挥效益甚微。