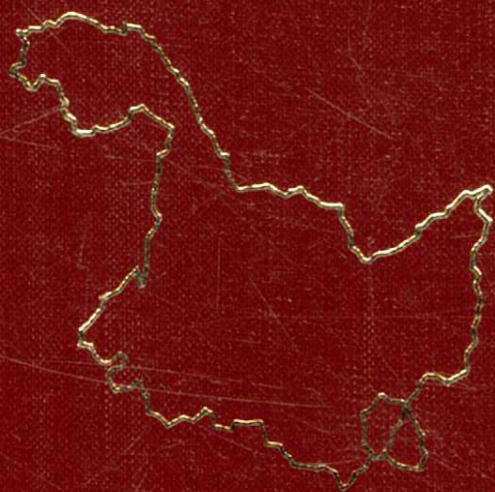


015976

黑龙江省 穆稜县地名录



穆稜县人民政府编制

黑龙江省标准化地名资料汇编

黑 龙 江 省

HEILONGJIANG SHENG

穆 棱 县 地 名 录

MULINGXIAN DIMINGLU

(秘密资料 注意保存)



穆棱县人民政府编制

一九八一年十二月

F74-3

黑龙江省穆稜县地名录

(秘密资料)

穆稜县人民政府编制

牡丹江日报社印刷厂印刷

787×1092毫米/16开

印数001—500 1983年6月印刷出版

目 录

前 言

行政区划 自然村

穆棱县地图

穆棱县委、县政府照片

穆棱县概况..... (1)

八面通镇略图

八面通镇

八面通镇概况..... (3)

八面通镇人民政府下属街道办事处、生产大队、村、屯、街、路等及其驻地名称..... (6)

穆棱镇

穆棱镇概况..... (9)

穆棱镇人民政府下属生产大队、村、屯及其驻地名称..... (11)

福录公社

福录公社概况..... (15)

福录公社下属生产大队、村、屯、农点及其驻地名称..... (17)

河西公社

河西公社概况..... (19)

河西公社下属生产大队、村、屯及其驻地名称..... (21)

下城子公社

下城子公社概况..... (23)

下城子公社下属生产大队、村、屯、窝棚及其驻地名称..... (25)

马桥河公社

马桥河公社概况..... (29)

马桥河公社下属生产大队、村、屯及其驻地名称..... (31)

兴源公社

兴源公社概况..... (33)

兴源公社下属生产大队、村、屯及其驻地名称..... (35)

共和公社

共和公社概况..... (37)

共和公社下属生产大队、村、屯及其驻地名称..... (39)

磨刀石公社

磨刀石公社概况..... (41)

磨刀石公社下属生产大队、村、屯及其驻地名称..... (43)

企事业单位

八面通林业局

八面通林业局概况····· (45)

八面通林业局下属林场、经营所、苗圃、学校等单位名称····· (47)

穆棱林业局

穆棱林业局概况····· (49)

穆棱林业局下属林场、经营所、设计队、路电队、线路队等单位名称····· (51)

县属及驻穆企事业单位名称····· (65)

人工建筑

团结水库概况····· (67)

公路、桥梁····· (69)

自然地理实体

太平岭概况····· (71)

老爷岭概况····· (72)

肯特阿岭概况····· (73)

穆棱河概况····· (74)

自然地理实体名称····· (77)

新旧地名对照表

公社、生产大队新旧名称对照表····· (87)

自然村(屯)新旧名称对照表····· (88)

地名汉语拼音音节索引

B····· (91)

C····· (93)

D····· (94)

E····· (97)

F····· (98)

G····· (99)

H····· (101)

J····· (103)

K····· (104)

L····· (105)

M····· (108)

N····· (110)

P····· (111)

Q····· (112)

R····· (113)

S····· (114)

T····· (117)

W····· (119)

X (120)
Y (125)
Z (127)

前 言

地名是为了区别地球上各类地物而共同约定的一种语言代号，它是沟通人们联系交往，工作学习，生产科研等社会活动的重要工具。为满足国民经济各部门、政府机关、交通邮电、新闻出版、外事测绘等各方面工作对标准化地名资料的需要，根据全县地名普查成果资料编辑本册地名录。

我县地名普查工作，在省、地统一部署下，根据《全国地名普查若干规定》，从1980年11月开始，到1982年7月，历经8个月的时间，对县辖区内的各类地名，进行了全面普查。

参加这次地名普查的领导小组成员有：张亨守、杜占海、秦浮海、任观海、于昕民、关吉玉、苏维君、周金良、马维舟、王广臣、倪洪斌、姜运录、刘世聚、王文涛、刘玉书、郭振山、金昌海。办公室人员有：周长旺、曲宪斌、张涛、李登科、崔永贵、陈方君、姜玉清、梁绪栋；各镇（公社）和两个林业局也成立了地名普查办公室，具体组织实施本地地名普查的各项工作。地名普查的全过程，始终坚持加强领导，依靠群众，采取请进来走出去，召开座谈会等形式，深入调查研究，运用实地普查与重点走访相结合，室外作业与室内整理相结合的方法，达到名实相符，表、卡、文、图相一致。经全面审核报省、地验收。

本地名录共收集了各类地名938条，其中：行政区划名称163条；驻地名称300条（包括八面通镇内街道名称20条）；人工建筑名称32条；专业台站、港场名称124条；自然地理实体名称319条。根据《国务院关于地名命名，更名的暂行规定》提出地名标准化处理意见履行了报批手续。对1个公社、14个大队、87个自然村、屯进行了命名、更名和恢复了原名。做到了县内大队不重名，镇内街道、胡同不重名，避免了用同音汉字和序数命名（几个队驻在一个村内除外），在对地名规范化、标准化处理以及命名、更名中，是本着尊重历史，符合习惯，方便群众，好找好记等精神进行的。本地名录还录入了县、镇（公社）林业局和部分自然地理实体等文字概况材料17份，附有照片31张，并附有新旧地名对照表和穆棱县地图、八面通镇略图（二图均未进行实测，不作为划界依据）。文字材料中所引用的数字均以县统计科“三十年统计资料汇编”以及各系统的1980年年报为准。专业术语，按主管部门的口径，统一提法，合乎规范。因篇幅所限，各类地名的名称来历，更替及含义尚未编入，如需要了解可查阅地名卡片。

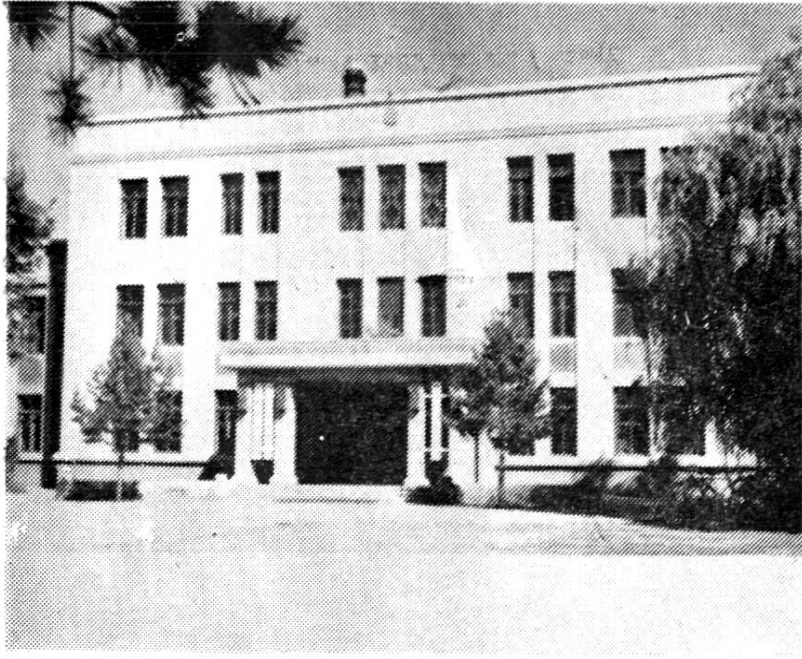
在县委和县政府的领导下，善始善终地完成了这一具有历史意义和现实意义的地名普查工作。今后，各行各业所使用的地名，均应以本地名录所列的标准名称为准。若需命名、更名要严格按照国务院（1979）305号文件规定履行审批手续。编辑本册地名录的人员有：周长旺、张涛、曲宪斌、任观海等。摄影风光照像馆。标图李登科、陈方君。

由于这是一项新的工作，各方面都缺乏经验，加之编者的水平所限，错误和缺点在所难免，希各单位在使用中多提意见，使其不断补充完善。

一九八一年十二月

行政区划 自然村

XINGZHENGQUHUA ZIRANCUN



图为中共穆棱县委、县人民政府

穆棱县人民政府驻地：八面通镇

穆 棱 县 概 况

穆棱县位于黑龙江省东南部。地理座标为北纬43°36′至45°18′东经129°12′至131°00′。西与牡丹江市、宁安县和林口县为邻，北靠鸡西市，鸡东县；南与吉林省汪清县交界；东与东宁县相连，东北有四余公里的边境线与苏联接壤，全县周长641公里。

中共穆棱县委员会和县人民政府设在八面通镇。

全县总面积6,528平方公里。总人口26.38万人，47%的人口居住在八面通、穆棱两个镇，其余分布在273个自然村屯中。所辖两个镇、七个农村人民公社、153个生产大队、551个生产队，汉族占总人口的92.8%其余为朝鲜、满、蒙、回、僮、瑶、维吾尔、锡伯、鄂伦春等十个民族。

据《穆棱迁县碑》记载：穆棱县因穆棱河而得名。穆棱河古名为“木伦河”。“木伦”二字是满族的祖先肃慎语“马”的意思。“穆棱”为“木伦”的传音。史记中还有记载为“毛怜”、“莫力”、“麦兰”等。远在新石器时代，我们的祖先就在这块土地上生息劳动，据迁县碑文记载：“穆棱河左右是古代肃慎的旧地”。东汉时肃慎改为挹娄，北魏改勿吉，隋唐改称勿吉为靺鞨，辽金时称为女真。宋代金在上城子（现兴源）设女真别部，明代永乐四年（公元一四零六年）在上城子设木伦卫，防守东部边境。清光绪八年（一八八二年）从山东招远县移民，在木伦河流域垦荒。光绪十一年（一八八五年）。在上城子设木伦河招垦局，办理开垦事宜。光绪卅年（一九〇四年）在上城子设分防知事厅。清宣统三年（一九一〇年），将分防知事厅改称穆棱县公署，隶属宁安府。民国十八年（一九二九年），改县公署为穆棱县政府，属吉林省依兰道所辖。一九三〇年三月廿八日县城由上城子（今兴源村）迁到八面通镇。一九三八年县址由八面通迁到穆棱镇。一九四五年八月十五日改县政府为穆棱县复兴委员会。同年九月改为穆棱县国民政府。一九四六年六月成立穆棱县人民政府，同年七月，分南、北两县（穆南县、穆北县）。一九四七年四月两县合并为穆棱县。

从光绪三十年（一九〇四年），设分防知事厅到现在，穆棱县的境域几经变化，总面积由当初的2,72万平方公里，减少到现在的6,528平方公里。

穆棱县属山区半山区地形。鸟瞰全境酷似一叶黄烟，穆棱河由南向北从中部贯穿全境，恰如烟叶的主脉。两侧流入的大小支流犹似叶的支脉。地形的基本特征是两侧为高山相连，中间为河川小平原。地形总趋势是南高北低。山地丘陵面积占总面积的93%，平原仅占6.3%（包括河流和草原）故有“九山半水半分田”之称。全县境内山脉均属长白山系，以穆棱河为界，东侧为完达山脉。西侧为老爷岭山脉。最高峰为大架山，海拔1,117公尺。全县地形高低起伏，平均海拔为500~700公尺。县内主要河流为穆棱河，发源于共和公社南端的窝集岭，河的上游宽为3~4米，下游100~150米，在八面通镇北流入鸡西市。县内流长201公里，上游有大型水库一座，库容1.25亿立方米。可灌农田12万亩，年发电量为294万度，养鱼水面积4.2平方公里，年产鱼83.2万斤（设计年产量）。

穆棱县的气候属大陆性温带季风气候，年平均气温2.8℃。七月份气温最高，平均温度为21℃，一月份最低为-33℃，年平均降水量550至600毫米，雨季主要集中在六、七、八月

份。占全年总降水量的64.6%。降水(雪)日数在110~130天左右,全年风向因受地形条件影响,白天多刮西南或西风,夜间转东南风,平均风速在2.8米/秒,大风多出现在春季。风速一般5~6级,最大风速在20米/秒,无霜期平均为110~120天,最短100天,最长135天,农作物生长期为110~120天,霜期230~255天。冰冻期150~170天,非冰冻期195~210天,个别年份,六月有春冻(终霜)。九月上旬降早霜,给农业造成灾害。

穆稜县群山环绕,河流纵横,森林广阔,资源丰富,野生动植物繁多。全县林地面积83.67万亩,占总面积的85.4%,木材蓄积量3,514万立方米,年产木材46万立方米(包括国家林业局),可采七十年。野生果、菜,有葡萄、榛子、蕨菜等举不胜数。野生药材有人参、党参、黄芪等300余种。木耳、元蘑等菌类植物达十多种。矿藏资源有:黄金、煤炭、石墨、珍珠岩、石灰石等。

工业方面:解放前工业十分落后,仅有一些手工作坊,且多集中于两个镇内,解放后随着国民经济的发展,县办工业也相应发展。现主要有水泥、农机、石墨、砖瓦等。轻工业有制酒、卷烟、造纸、印刷、皮革、塑料等,其它集体和社队工业遍布全县。

全县耕地面积59.3万亩,主要分布在穆稜河两岸小平原和山坡丘陵地带。生产水稻、小麦、大豆、玉米、高粱等。晒烟、烤烟国内外均有销售。解放初期粮食亩产175斤,总产7,182.6万斤。一九八〇年单产450斤,总产21,628.8万斤。比解放初期增长26.7倍,由过去吃调入粮,转为自给有余,并对国家有所贡献。大型拖拉机185标准台,机械化程度达30%。

交通运输方面:哈绥铁路和城鸡铁路贯穿全境,有哈绥公路经牡丹江市可达全国各地,有鸡图线与鸡西相连,八林线直达林口县。县内有三条县级公路和十四条林业专用公路,长395公里。还有乡村公路,形成以国家公路为干线的交通网,各公社通公共汽车。

文教事业有较大的发展。解放前全县只有1所中学和6所小学,现在发展到国办中学35所,小学247所。在校学生66,573名。其中中学生22,840名,教职员工3,852名。教师进修学校1处。聋哑学校1所。县内还有地区师范学校分校1处。儿童入学率95.9%,全县幼儿园35所,入托幼儿2,089名,职工业余教育有2,947人参加学习。占职工总数的19.5%。县图书馆1所,文化馆(站)6处,电影公司1处,电影院4个,剧团1个,新华书店2处。生产大队有电影机92台,放映点188个。

卫生事业由解放初期的1所医院和几家私人药铺发展到县级医院3处,防疫站、保健站各1处。各人民公社(包括2个镇)都有卫生院,共计9处,共有床位350张。大队卫生所153处,在职医护人员493名,大队赤脚医生302名。

穆稜县人民在中国共产党的正确领导下,以自己的智慧和力量,将把前人开垦的这块宝地建设得更加美丽和富饶。

八 面 通 镇

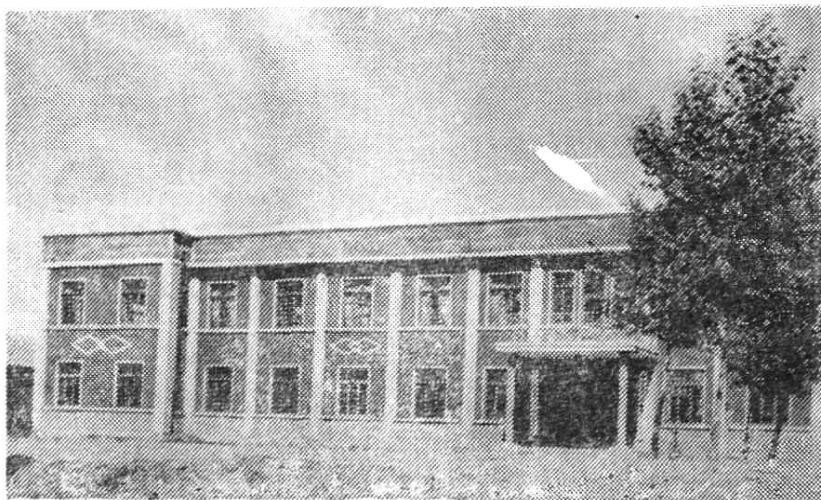
BAMIANTONG ZHEN

镇政府驻地：东风路

9

八面通镇概况

八面通镇位于穆稜县北部，是中共穆稜县委、县人民政府所在地。地处北纬 $44^{\circ}55'$ ，东经 $130^{\circ}31'$ ，东与福录公社接壤，西与河西公社相连，南与马桥河公社相接，西南与下城子公社相邻，北与鸡西市梨树区接界。总面积190平方公里。辖生产大队13个，生产队52个，街道办事处1个，居委8个，镇直单位12个，镇址在八面通镇东风路。全镇人口39,670人（其中农业人口16,267人），汉族占90%，其余大部分为朝鲜等民族。



图为八面通镇人民政府

八面通古名鬼岭，因林密兽多无人烟而得名，1881年清政府派大臣吴大澂（三品官）到此地，从山东招远、金州移民垦荒，认为此地宽阔，四通八达，有发展前途，改名为八面通。1904年八面通为第五甲，1912年八面通隶属第二区下城子镇，1920年改为八面通镇，为第二区（原下城子改为四区），1930年3月28日，穆稜县政府由兴源镇迁到八面通镇时，八面通为第一区（原一区兴源镇改为第二区），1933年八面通镇为第一保，1936年为第一区，1939年为八面通街，1946年4月为第一区，1946年7月穆稜县划为穆南、穆北两个县，八面通为穆北县第一区，1947年4月，南北两县合并为穆稜县，八面通为第一区，1956年3月，分为八面通镇和清和乡，1958年10月一镇一乡合并为八面通人民公社，1980年9月改为八面通镇人民政府。

全镇地形属于老谷岭低山区，南北长，东西窄，两头宽，中间窄。地势按河流流向南高北低，按起伏的山脉东西高，中间低，海拔250~650公尺。穆稜河由南向北纵贯全境，形成狭长河谷平原，气候为北温带大陆性季风气候，极端最高气温 35.7°C ，极端最低气温零下 33.1°C 。无霜期115~125天，最高年135天。主要矿藏，莲河大队一带有煤炭。

交通很方便，城鸡铁路纵贯全镇南北，客运火车每日往返2次。公路有：八林（八面

通一林口)、八穆(八面通一穆棱)公路。每日均有客运汽车与外地相通。镇内有环城客运汽车。

本镇有耕地面积67,104亩,荒地4,582亩,宜造林地194,343.6亩,人工林地46,352亩,主要农作物有水稻、大豆、小麦、玉米、谷子等。历年米人均生产粮食1,162斤,人均贡献384斤,总产1,900万斤,人均收入135元。

镇办企业12处,固定资产100万元,年产值118.4万元,年平均利润20万元。砖瓦厂生产的砖瓦,色正、抗压力强,在牡丹江地区同类产品中名列前茅。

本镇是穆棱县政治、文化、经济中心,有中学5所,小学17所,在校学生5,629名,其中中学学生1,495名,小学生5,134名,教职员工346名,卫生院1所,医务人员63名,卫生所和医疗站14个,赤脚医生27名,县直电影院、影剧院、电影公司、文化馆、图书馆、书店各1处,灯光体育场1处,工人文化宫、体育馆正在修建。

抗日战争时期,镇内民主小学是中共穆棱县委第一任书记李范伍同志及后期代书记于文清同志,先后进行抗日救亡活动的场所。



图为长征路

一九七六年城镇规划时命名为长征路。长征路西起护河堤,东至八马公路。全长2,350米西段宽28米,东段宽32米,南侧有武装部,风光照像馆、招待所、印刷厂、工程队、房产处、第二工业科。北侧有卫生科、县委、县政府、邮电局、县公安局、一粮店、干部托儿所、人民法院、粮库。在公安局和邮电局处与东方红大街相交叉。西段为砼混凝土路面。

一九七六年命名为东风路，西起皮革厂东至林业科，路长2,250米，宽28米，砼混凝土路面。南侧有付食商店、新华书店、土特公司、水产公司、鞋帽厂、生产资料商店、镇医院、大车店、水泥厂、养路段。北侧有县联社、五金商店、二百货商店、税务局、水利科、木器厂、百货批发部、烟酒商店、老边饺子馆、浴池等。



图为东风路



一九七六年城镇规划命名东方红大街。该街南起第三中学，北至化工厂，东侧有三中、朝鲜小学、供电所、县政府招待所、公安局、电影院、人民银行、新华书店、二百货商店。西侧有供销社、百花楼、县邮电局、民主小学、副食商店、五金公司、东西两侧有居民区，路长2,150米，宽28米。

图为东方红大街

档案卡号	标准名称	汉语拼音	类别	驻地
001	穆棱县	Mùlíng Xiàn	县	八面通镇
002	八面通镇人民政府	Bāmiàntōngzhèn Rénmínzhèngfú	镇	八面通镇
003	八面通镇街道办事处	Bāmiàntōngzhèn Jiedao Bànshìchù	街道办	八面通镇
004	八面通林业局街道办事处	Bāmiàntōng Línàyèjú Jiedao Bànshìchù	街道办	八面通镇林荫街
005	长征路	Chángzhēng Lù	街道	
006	东风路	Dōngfēng Lù	街道	
007	工农大街	Gōngnóng Dàjiē	街道	
008	站前大街	Zhànqián Dàjiē	街道	
009	东方红大街	Dōngfānghóng Dàjiē	街道	
010	邮电路	Yóudiàn Lù	街道	
011	红旗街	Hóngqí Jiē	街道	
012	农拥街	Nóngyōng Jiē	街道	
013	运输东街	Yùnshū Dōngjiē	街道	
014	金星路	Jīnxīng Lù	街道	
015	团结路	Tuánjiē Lù	街道	
016	长安街	Cháng'an Jiē	街道	
017	北一路	Běi 1—Lù	街道	
018	菜市路	Càishì Lù	街道	
019	北三路	Běi 3—Lù	街道	
020	南一路	Nán 1—Lù	街道	
021	南二路	Nán 2—Lù	街道	
022	南三路	Nán 3—Lù	街道	
023	林荫街	Línyīn Jiē	街道	
024	富家路	Fùjiā Lù	街道	
025	富家大队	Fùjiā Dàduì	大队	八面通镇
026	民主大队	Mínzhǔ Dàduì	大队	八面通镇
027	民政大队	Mínhèng Dàduì	大队	八面通镇
028	和平大队	Hépíng Dàduì	大队	八面通镇
029	农拥大队	Nóngyōng Dàduì	大队	八面通镇
030	八面通镇	Bāmiàntōngzhèn	城镇	穆棱县委、县政府、 富家、民政、民主、 农拥、和平、大队、 八面通林业局。
031	四平大队	Sìpíng Dàduì	大队	四平村
032	四平村	Sìpíngcūn	村	四平 1、2、3、4 队
033	红土山村	Hóngtǔshāncūn	村	四平 5 队
034	新成大队	Xīnchéng Dàduì	大队	新成村