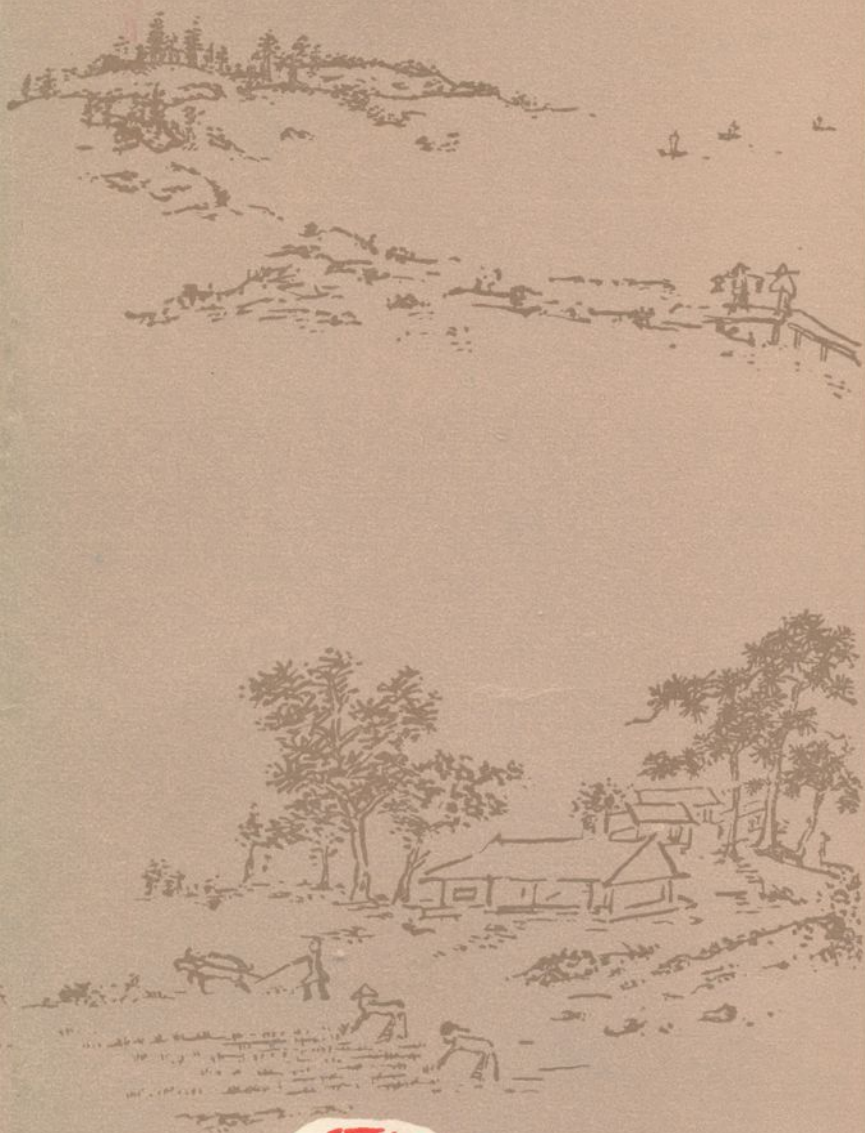


丹陽縣糧食志



丹阳县粮食志

(内部发行)

丹阳县粮食局《粮食志》编写组编

一九八六年三月

为民
以食
吉琳

原江苏省粮食厅副厅长
现江苏省财贸领导小组副组长

吉琳同志题词

民以食为天，在粮

食问题上任何时候都

不能掉以轻心。

胡志贤

一九八六年四月



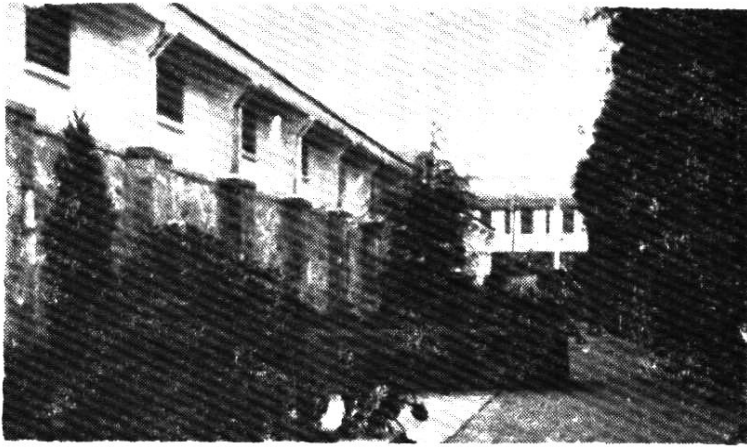
中共丹阳县粮食局党委成员合影

前排左起：许熙和 贡炳坤 钱木春
后排左起：赵明川 杨所卿 魏春耆

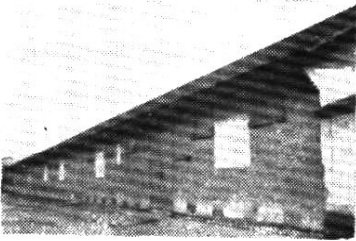


《丹阳县粮食志》编写组人员合影

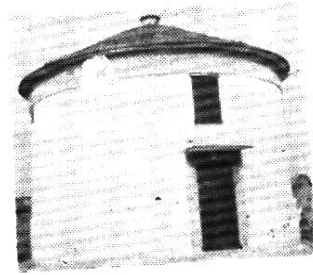
前排左起：郭俭功 魏春耆 杨所卿
后排左起：吴明德 睦津海 刘锡明 洪如生



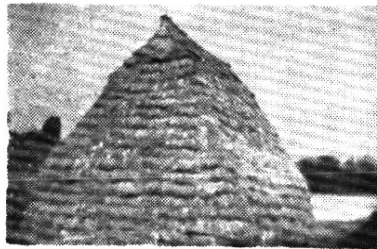
房式倉



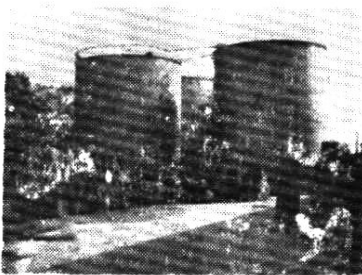
仿蘇式倉



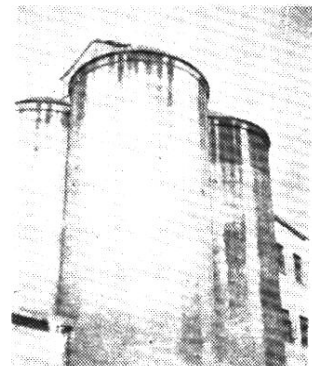
磚圓倉



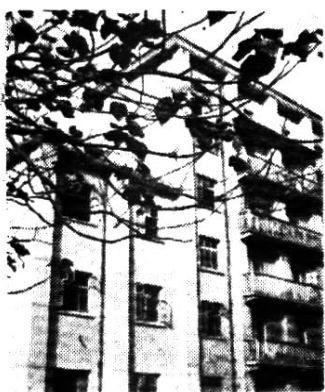
露天囤



鋼板油池



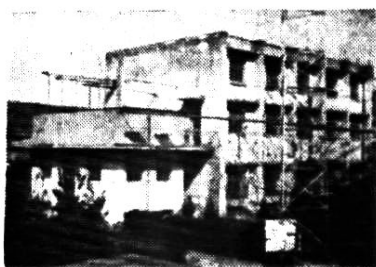
圓筒倉



丹阳米厂大米车间



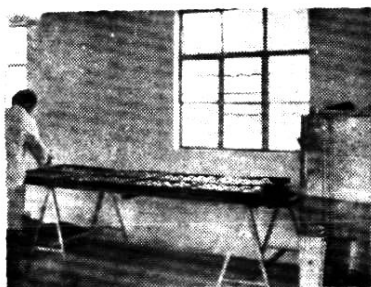
面粉厂制粉车间



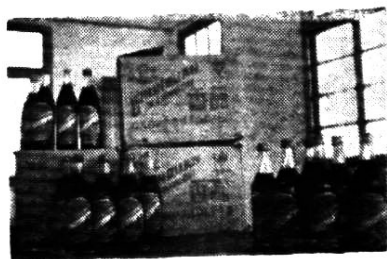
植物油厂浸出车间



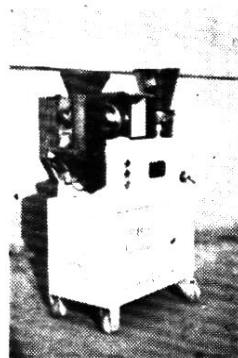
油脂平转浸出器



面粉厂食品车间

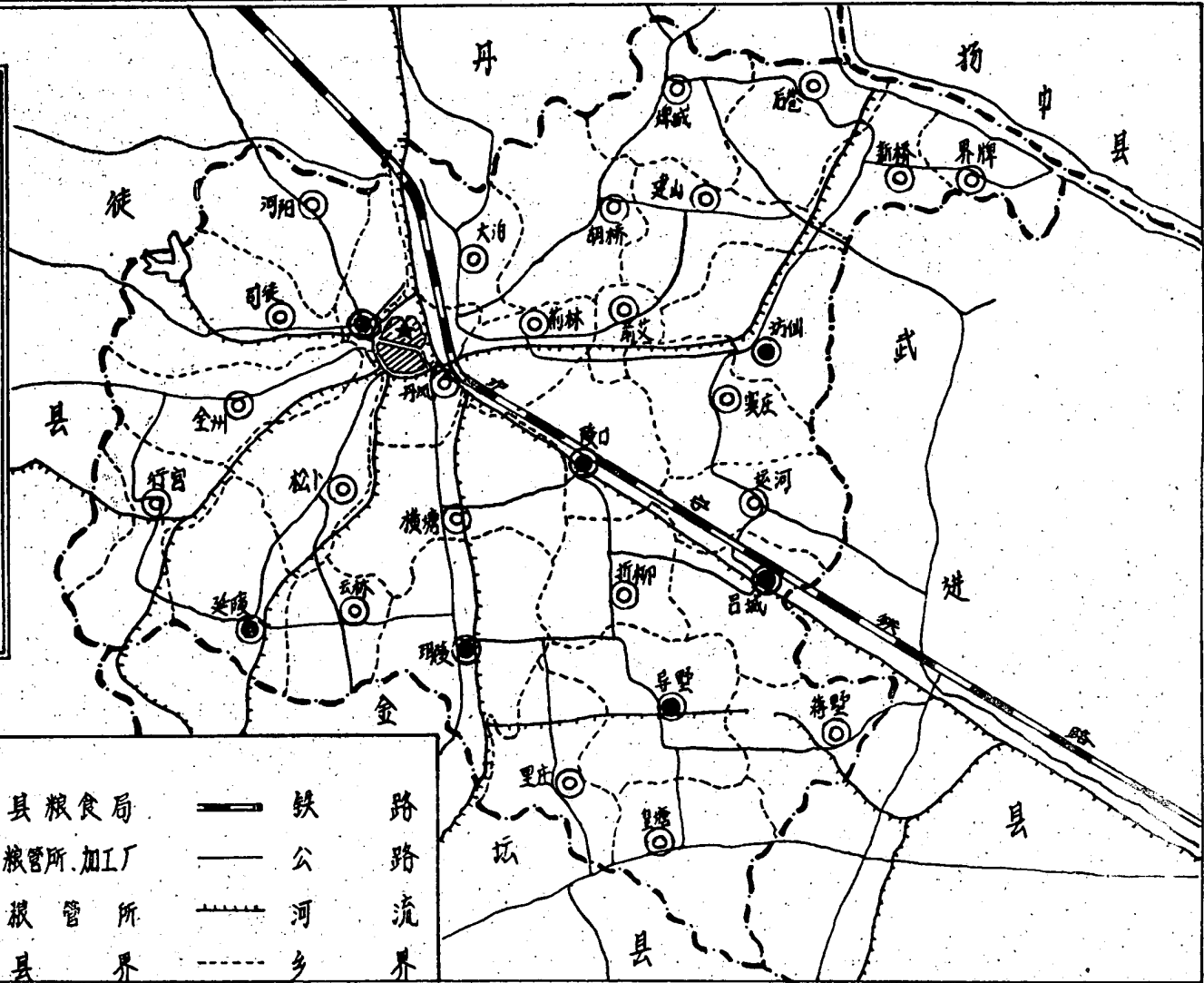


珲陵油米厂生产的香醋



粮油机械厂生产的饺子机

丹阳县粮食系统机构分布图



图

例

- | | | | | |
|-----|---------|-------|----|------|
| ★ | 县粮食局 | == | 铁路 | 路路流界 |
| ◎ | 粮管所、加工厂 | — | 公路 | |
| ⊖ | 粮管所 | ~~~~ | 河流 | |
| --- | 县界 | ····· | 乡界 | |

《丹阳县粮食志》编写组

组 长： 魏春考

副 组 长： 杨所卿

审 稿： 杨所卿

编写人员： 眭津海 郭俭功 刘锡明

洪如生 吴明德

编 修： 眭津海

校 对： 郭俭功 刘锡明 眭津海

樊建树 马新生

印 刷： 丹阳人民印刷厂

序

“国以民为本，民以食为天”。粮食，是人类社会生存和发展的最基本的生活资料，是人生必需、一日不可缺少的特殊商品。陈云同志讲：“十亿人口吃饭穿衣，是我国一大经济问题，也是一大政治问题。无粮则乱……”。实践证明，粮食形势的稳定与否，会直接影响经济发展、人民生活和社会安定。

历代封建王朝，都将粮食作为治国之本，但只顾繁征苛敛，百姓生计，无人问津。即使有轻徭薄赋、赈济灾荒之事，也多是粉饰官场，掩人耳目而已。

社会主义新中国建立后，党和国家制定了合理的购销政策，实行粮价补贴，从而促进了农业的稳定发展。粮食的持续增长，使产销基本平衡，粮价稳定，人民丰衣足食。

历史上，本县虽有赋役记载之卷，但多为官府财源、赋税役贡；广大人民的劳动生产、经济活动，概无详述。如今，欣逢盛世，为补史之缺，纠史讹谬，编写一部详尽记述丹阳县粮食生产、分配、流通等实践活动的志书尤为必要，这对了解历史，研究地方社会经济，研究粮食的生产、分配、交换和消费以及促进生产发展，更好地为建设社会主义精神文明和物质文明服务，将起到重要的作用。

1984年10月，在县政府及县志办公室的领导、支持下，我们抽调人员，组织编志力量，做了大量的搜集资料和调查研究工作。在一年多的时间内编成了丹阳历史上第一部粮食专志——《丹阳县粮食志》。这是本县粮食工作中的一件大事。

由于编纂社会主义新方志，是一项开拓性工作，面广量大，加之资料缺乏，时间仓促，水平所限，因此，缺点和错误在所难免。恳请各方不吝指正。

本志编写中，曾得到县档案馆、公安局、图书馆，江苏省档案馆、中国第二历史档案馆、镇江市图书馆和武进、常熟、萧山等地粮食局以及各方有识人士大力支持。在此一并致谢。

原中共丹阳县粮食局党委书记

原丹阳县粮食局局长 贡炳坤

现丹阳县副县长

一九八六年三月

凡 例

- 一、本志断限，上限追述明、清以远，下限至1985年。
- 二、本志在表述上采用志、传、图、表、录等体，并以志为主体。篇目按类设章，按章定节，按节定目，分条围绕重点叙写。
- 三、本志所用地名，建国前均以本地习惯称呼，必要时注明今地名，建国后一律以标准地名为准。
- 四、本志所用度量衡单位，均按各个时期的单位记载。
- 五、本志所记货币，建国前保持原币制名称及单位，建国后一律以人民币为换算单位。
- 六、历史纪年，建国前按历史习惯用法，并在括弧内注明公元年号，建国后一律以公历年份编写。
- 七、1949年4月23日丹阳解放至1949年9月30日这段时间，本志一并列入建国后编写。

丹阳县粮食志目录

概述.....	(1—2)
大事记.....	(1—6)
第一章 机构设置	
第一节 建国前.....	1
第二节 建国后.....	4
第二章 粮油征购	
第一节 田赋.....	14
第二节 爱(救)国公粮.....	19
第三节 征购.....	21
第四节 统购.....	25
第五节 合同定购.....	27
第三章 粮油销售	
第一节 粮行油号.....	30
第二节 配售.....	34
第三节 建国初期的供应.....	34
第四节 计划供应.....	35
第四章 农村粮油分配	
第一节 粮食.....	42
第二节 油脂.....	43
第五章 粮油价格	
第一节 建国前.....	48
第二节 建国初.....	48
第三节 统购统销.....	48
第四节 现行价.....	49
第六章 粮油票证	
第一节 种类.....	59
第二节 发行及使用.....	59
第三节 管理.....	61
第七章 议购议销与集市贸易	
第一节 议购议销.....	62
第二节 集市贸易.....	66
第八章 粮仓	
第一节 建国前的粮仓.....	67

第二节	建国后的粮仓	70
第三节	仓房类型	77
第四节	附属设施	79
第五节	粮仓机械	82
第九章	粮油保管	
第一节	检化验	83
第二节	保管	84
第十章	粮油调运	
第一节	漕运	90
第二节	赋谷调拨	90
第三节	建国后调运	90
第十一章	粮油工业	
第一节	建国前概况	97
第二节	建国后的发展	102
第十二章	粮油机械工业	
第一节	建立与发展	110
第二节	设备	110
第三节	产品	111
第十三章	饲料产销	
第一节	分类	113
第二节	生产	114
第三节	供应	116
第十四章	企业管理	
第一节	财务管理	119
第二节	粮油财政补贴	121
第三节	粮油商品管理	123
第四节	财产管理	123
第五节	人员及工资、福利	123
第六节	增产节约	127
第十五章	党、团、工会及职工教育	
第一节	党组织	130
第二节	共青团	131
第三节	工会	131
第四节	职工教育	132
	杂记	134
	附录	136
	编后记	137

概 述

丹阳，地处长江下游平原，京杭运河、沪宁铁路穿境而过。气候温和，土地肥沃；田舍密布，河渠纵横；稻麦豆黍，都宜种植。自秦（公元前221年）建置以来，已有历史二千二百多年。

历史上，本县西南乡广植糯稻，西北乡丘陵地区多种小麦，东南一带盛产青豆。然而，由于历代封建社会的经济结构束缚了生产力的发展，农业生产条件和水平低下，加之自然灾害的侵袭，建国前水稻平均亩产仅一、二百斤，三麦八、九十斤。广大农民，终年劳累，除饱受苛捐重赋的压榨，还要遭权贵官吏的盘剥，收获之粮，所剩无几，大多以瓜菜杂粮度日；城镇居民也因奸商囤积居奇、左右粮价、把持市场，屡遭粮价剧涨、无处告余的困苦。故本县即有糯米、小麦运销境外，民食之粮尚不敷自给。

本县赋役征收自明万历九年（公元1581年）创“一条鞭”法，并丁于粮后，一律交纳银两。到清康熙五十一年（公元1712年）又摊丁入地，地丁合一，按照田亩稽征。民国后，“田赋”征收仍袭清制，但附课杂捐逐步倍增，名目繁多，人民深受其害；而应征田赋所有胥吏、科书把持，他们营私舞弊，中饱私囊，仅民国二十四年（公元1935年）县钱粮柜陈祥忠等集体贪污田赋一案，就达四十万银元，足见当时田赋积弊之深。

抗日战争时期，日本侵略军侵占丹阳，“日、汪伪政府”妄图强征田赋，以供应日军军需，他们率领“挺身队”至近郊武装抢收，农民拒缴，则捕人、牵牛作质。中国共产党领导的抗日民主政府，一方面组织地方武装和群众与日本侵略军展开斗争，另一方面为保证抗日武装部队的军需供给，亦在所控制地区征收爱（救）国公粮。

民国三十四年（公元1945年）抗日战争胜利后，县国民党政府重新编造征册，并于民国三十五年（公元1946年）九月一日成立“田赋粮食管理处”（简称田粮处），加强田赋征收。由于货币贬值，私商囤积居奇，哄抬粮价，致使市场食粮奇缺，米珠薪桂。民国三十七年（公元1948年）十月至翌年四月，米价竟陡涨二万倍之多。

1949年4月23日，丹阳解放。从此，数千年封建统治、残酷剥削被彻底铲除。人民政府接管了旧“田粮处”，建立起本县粮食管理及经营机构，担负起全县民食的大事。并逐步平抑了粮价，打击了投机倒把，控制了粮食市场。

建国以来，国家根据“统筹兼顾，适当安排”的原则，对粮食制定了合理的公粮负担和统购统销政策，农村先后实行了“三定”（即定产、定购、定销）、“一定三年”、“一定五年”、“大包干”和“合同定购”；城镇居民也先后实行了计划供应和定量供应。国家还多次提高了粮油统购价格，实行了超购加价奖励，采取了销价基本不变的购销倒挂政策，倒挂差价由国家给予财政补贴，全县的粮食生产迅速得到发展，生产条件不断改善。

党的十一届三中全会以来，由于“产、留、购、销”安排合理，粮价平稳，人民利益受到保护；农村经济体制改革的深入发展，粮食更是连年喜获丰收。1984年全县粮食总产103,513万斤，平均单产786斤，分别比1949年增长369%和472%；收购入库商品粮36,761万

斤，占粮食总产的35.51%。全县涌现出526户交售“万斤粮”的重点户，最多的交售38,260斤。

随着国家经济建设迅速发展，粮仓建设经过五十年代的扩建，六十年代的拆建和新建，七十年代的调整，已从建国初的祠堂、草库等简易仓房发展为如今排排高大整洁，设备较为先进的大型粮仓。全县三十一个粮管所，两个直属粮库，布局基本合理，调运便捷，总仓容已达三亿六千多万斤，建筑面积达十万多平方米。粮油保管条件亦不断完善。

粮油工业经过1956年的对私改造以及历年来的调整与设备更新，现已初具规模，形成了一个布局合理的加工体系。建国前遗留下来的土碾、石磨、木榨已全部淘汰，代之以机械化、半机械化生产。并由单一的米、面、油发展为综合性食品生产。全县九个县属粮油加工厂，一个面粉厂，一个粮油机械厂，共有固定资产564万元，生产能力为建国初的3.8倍。

建国后，由于人民政府重视，饲料专业经营和加工随畜禽饲养业的发展而蓬勃兴起，生产品种已由单一的糠麸饲料发展到初步系列化的科学配方饲料。

由于粮食生产的不断发展，粮食工作的不断加强，粮食职工队伍也不断壮大；职工的文化技术素质普遍提高，福利条件也得到明显改善。当前城乡经济体制改革不断深入发展，全县粮食职工进一步贯彻“决不放松粮食生产，积极发展多种经营”的方针，坚持改革，为开创粮食工作新局面作出新贡献。

大事记

明洪武二十年（公元1387年）

全面清丈土地，查实田亩。绘制“鱼鳞图册”。

明正统五年（公元1440年）

县建“便民仓”六十余间，初在县治东，后移县城新桥东。

明嘉靖四十年（公元1561年）

大水，民房水至半壁，粒米无收。

明万历九年（公元1581年）

推行“一条鞭”法：赋役归并，改民理为官办。

明崇祯十四年（公元1641年）

春疫甚，大旱，五月蝗蔽天，谷极贵，饿殍载道。

清康熙五十一年（公元1712年）

田赋“地丁合一”，统按田亩稽征。

清雍正八年（公元1730年）

建太平仓于县署东。

清嘉庆十九年（公元1814年）

大旱，地生毛。

清咸丰十年（公元1860年）

县“便民仓”被毁。

清光绪十一年（公元1885年）

县建“积谷仓”三十余间于便民仓遗址。

清宣统元年（公元1909年）

七月（阴历）初六日至二十五日，本县农民为反对县府增收田赋，被迫闹漕，捣毁了县衙门及“钱粮总柜”。