

017038

陕西省

SHAAN XI SHENG

平利县地名志

PINGLIXIAN DINGMINGZHI

(内部资料)



平利县地名志编纂办公室

一九九〇年九月

陕西省

SHAAN XI SHENG

平利县地名志

PINGLIXIAN DIMINGZHI

(内部资料)



平利县地名志编纂办公室
一九九〇年九月

序

《陕西省平利县地名志》编纂刊印,是平利县的一件大盛事,值得喜庆。

平利县历史悠久,早在四五千年以前,就有先人在这块土地上繁衍、生息。西晋太康元年,以境内有上廉水建立上廉县,属荆州上庸郡。置县已1700余年。唐武德元年(618年)以平利川复置平利县,县名沿用至今。

平利县地处陕西东南边陲川陕鄂交界处,地域归属变化频繁,建置多次撤并。且地名命名混乱。党的十一届三中全会以后,1981年县政府成立了地名普查领导小组,设立了办公室,对全县的地名进行了全面普查,共普查地名3706条,并按要求统一命名,使地名命名规范化。在普查成果的基础上,1983年初成立了县地名志编纂委员会,开始了编纂此志书的工作,经编志工作人员辛勤努力,历经四年,数易其稿,完成了这40万字、图文并茂的《陕西省平利县地名志》一书。

《陕西省平利县地名志》以标准化的地名名称,客观、科学地概述了我县地名命名缘由、内涵,是一本融思想性、系统性、科学性、资料性于一体的地名工具书,是我县地名档案资料的重要组成部分。为使用标准地名、研究我县县情提供了可靠依据。查阅此志,可以掌握我县各个地名的史源和现行标准名称;可以了解我县的地理、历史和经济的一般状况;可以分析和探索我县地名的成名规律。

相信《陕西省平利县地名志》的出版刊行,必将为我县新闻、邮电、公安、外事、交通、军事、测绘、行政管理以及社会主义现代化建设事业起着极为重要的作用。

尽管编纂工作人员付出了很大的努力,但由于经验少、水平低、时间短、资料缺等原因,其中遗漏差错也在所难免,望有识之士给予批评和指正。

平利县人民政府副县长 黄宏斌

一九九〇年九月六日

前 言

随着人类社会的发展和进步,各个方面的统一、规范化的要求将会越来越高。因此,推广标准地名,使地名标准化、规范化,使它服务于四化建设、服务于人民生活,也显得特别重要。我们本着这一宗旨,编纂了《陕西省平利县地名志》。它是一本具有一定思想性、科学性、知识性、资料性的地名工具书。它不单是我县地名档案的重要资料,而且可直接为党政机关及工业、农业、交通、邮电、财政、金融、文教卫生等各有关部门提供使用标准地名,掌握各地特点,研究各地情况,并可以给人民群众广泛地社交活动提供可靠的依据。查阅本志,可以掌握我县地名的现行标准名称;又可以了解我县地理、经济的一般状况;还可分析、探索我县地名的历史、分布和成名规律。

本志是遵照国务院和陕西省人民政府关于地名工作的有关规定,在县人民政府的具体领导下,以地名普查资料为基础,经过深入调查,反复订正、修改,并在各有关部门密切配合和县区乡各级的大力支持下编纂而成。本志的编纂出版,是我县地名普查的巩固和发展,是地名标准化、规范化的重要成果。

《陕西省平利县地名志》收录了我县地名的现行标准名称。每条地名基本上做到了含义健康、读音准确、书写规范,除以姓氏命名者外,其余地名都根据现有历史记载、民间传说和实地考察材料,对其命名含义、历史沿革和基本情况,作了必要的解释。本志收编了本县各乡镇地名图和可以反映县内特点的照片共 13 幅。并附录有有关文件和资料。

为便于查阅和使用本志资料,特将有关情况说明如下:

一、本志共收录地名 3215 条,收录范围系国家测绘总局 1961、1962 和 1964 年出版的 1:50000 地形图上本县境内的全部地名。此外,对当地有一定影响、住户在 30 人以上的地名也适当增录在内。

二、志中地名是按规定程序经过审批,为我县现行标准名称,各行各业使用时应以此为准。如有特殊原因需要更改某一地名,须按管理权限上报批准。

三、本志中各条地名的距离系图上直线距离。区、乡概况中的有关数据来源于一九八五年县统计年报。自然村中的人口为实地调查时的统计概数。各村民委员会名称之后所附的标准名称,系该村所辖的自然村、废村和农点。

四、为了查找方便,将每个乡内作自然地理实体处理的地名全县统一编列在一起,并基本按照先高后低,先大后小的顺序排列。

3

五、本志所列的县事企业单位标准名称,来源于地名普查资料。公路、桥梁名称的数据来自县交通局。房屋建筑面积数据来自县房管所。有关地理实体数据,是原有地形图所列和实地考察的概数。

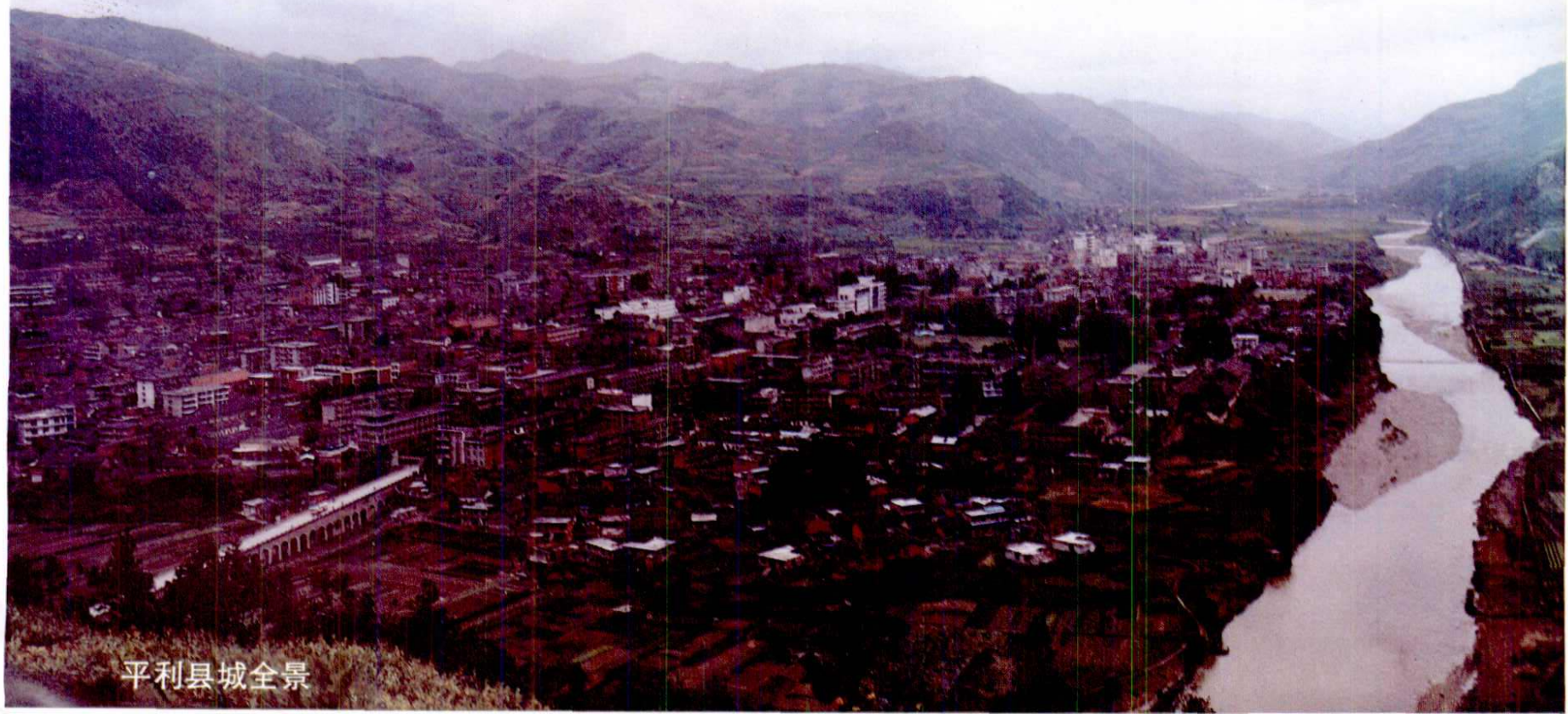
六、本志地名的编排,是以区、乡为单位,先排区、乡及驻地名称和所在的村民委员会,其余村民委员会均按图从上至下,从左至右进行排列,并以乡驻地标明自然村方位距离。为使地名词条醒目,采用了不同字体排印。

七、志中将清乾隆二十一年《平利县志》、光绪二十三年《续修平利县志》及平利《乡土志》,省略为乾隆《县志》、光绪《县志》和《乡土志》。录用的墓碑、寺庙碑文、家谱等,系实地考察所录。

八、本志中的地名汉语拼音,按中国文字改革委员会、国家测绘总局公布的《中国地名汉语拼音字母拼写法》拼写。

九、书后附有地名首字拼音索引和汉字笔划索引,还有关于开展此项工作的有关文件资料,供读者使用、参考。

平利县地名志编纂办公室

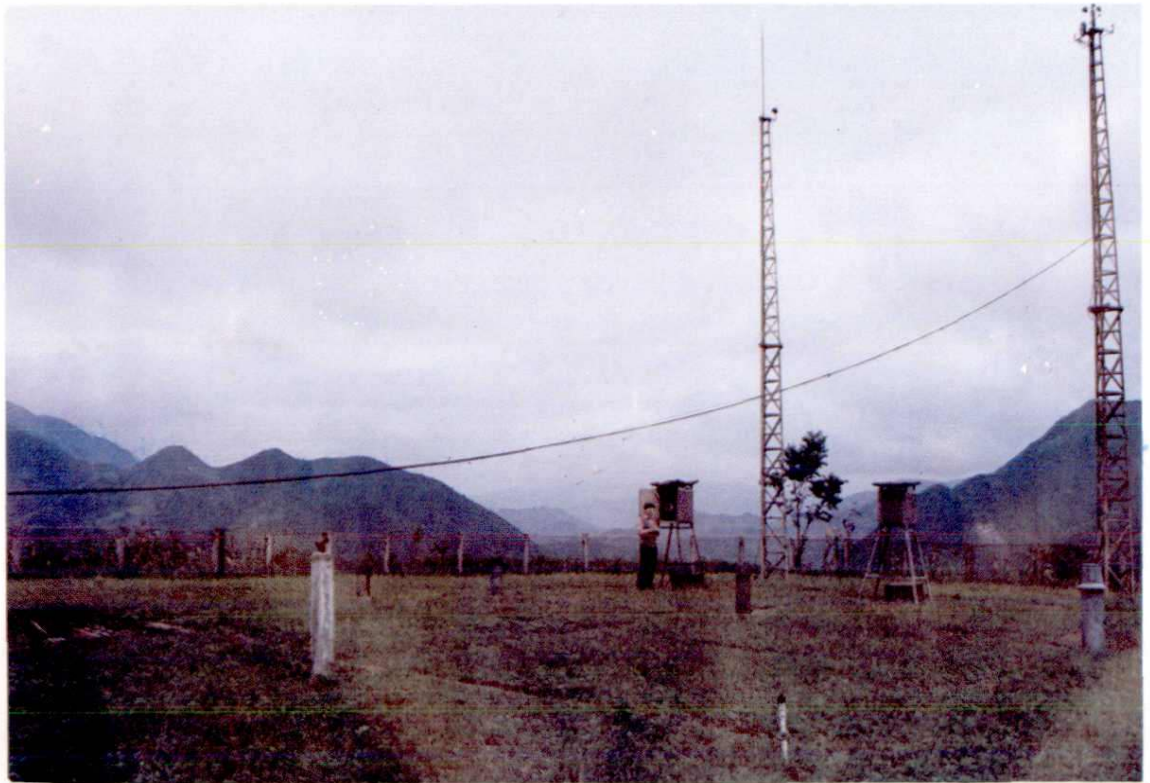


平利县城全景



平利县中学

气象观测





平利县烈士陵园



廖 乾 五 故 居

廖乾五(1886—1930年)平利县龙门桥人,1922年加入中国共产党。1924年黄埔军校毕业,领导过“二·七”大罢工和“八·一”南昌起义、后任二十军党代表等职。1930年任中共湖南省军委书记不久,于9月30日被敌暗杀于长沙。时年44岁。

化龙云海



长安坝一瞥





平利县示范茶场



猕猴桃

漆农正在割漆



香菇

9

国家二类珍稀保护动物大鲵



银洪坝铁索桥



目 录

序

前 言

平利县概况	(1)
平利县政区历史沿革	(4)
图 例	(8)
平利县行政区划图	(9)
平利县清乾隆初行政区划(里)图	(10)
平利县老县示意图	(11)
平利县清乾隆时县境总图	(12)
平利县清光绪时行政区划(乡保)名称	(13)
平利县清道光初期县城示意图	(14)
平利县县直机关示意图	(15)
城关镇地名图	(16)
城关镇概况	(19)
城关镇行政区划、自然村标准名称	(20)
女娲山乡地名图	(25)
女娲山乡概况	(26)
女娲山乡行政区划、自然村标准名称	(27)
吉阳区概况	(33)
仁河乡地名图	(35)
仁河乡概况	(36)
仁河乡行政区划、自然村标准名称	(37)
牛王乡地名图	(40)
牛王乡概况	(41)
牛王乡行政区划、自然村标准名称	(42)
普济乡地名图	(44)
普济乡概况	(45)
普济乡行政区划、自然村标准名称	(46)
冲河乡地名图	(49)
冲河乡概况	(50)
冲河乡行政区划、自然村标准名称	(51)
双杨乡地名图	(54)
双杨乡概况	(55)
双杨乡行政区划、自然村标准名称	(56)
长安乡地名图	(59)
长安乡概况	(60)
长安乡行政区划、自然村标准名称	(61)

6

金石乡地名图	(65)
金石乡概况	(66)
金石乡行政区划、自然村标准名称	(67)
老县区概况	(71)
老县乡地名图	(72)
老县乡概况	(73)
老县乡行政区划、自然村标准名称	(74)
凤凰乡地名图	(77)
凤凰乡概况	(78)
凤凰乡行政区划、自然村标准名称	(79)
锦屏乡地名图	(82)
锦屏乡概况	(83)
锦屏乡行政区划、自然村标准名称	(84)
东河乡地名图	(86)
东河乡概况	(87)
东河乡行政区划、自然村标准名称	(88)
魏汝区概况	(93)
兴隆乡地名图	(94)
兴隆乡概况	(95)
兴隆乡行政区划、自然村标准名称	(96)
清太乡地名图	(98)
清太乡概况	(99)
清太乡行政区划、自然村标准名称	(100)
西河乡地名图	(103)
西河乡概况	(104)
西河乡行政区划、自然村标准名称	(105)
冠河乡地名图	(108)
冠河乡概况	(109)
冠河乡行政区划、自然村标准名称	(110)
中坪乡地名图	(113)
中坪乡概况	(114)
中坪乡行政区划、自然村标准名称	(115)
三阳区概况	(121)
朝阳乡地名图	(122)
朝阳乡概况	(123)
朝阳乡行政区划、自然村标准名称	(124)
良西乡地名图	(128)
良西乡概况	(129)
良西乡行政区划、自然村标准名称	(130)
湖河乡地名图	(132)
湖河乡概况	(133)
湖河乡行政区划、自然村标准名称	(134)
大贵区概况	(139)

大贵乡地名图	(140)
大贵乡概况	(141)
大贵乡行政区划、自然村标准名称	(142)
金岭乡地名图	(145)
金岭乡概况	(146)
金岭乡行政区划、自然村标准名称	(147)
柳林乡地名图	(149)
柳林乡概况	(150)
柳林乡行政区划、自然村标准名称	(151)
洛河区概况	(155)
洛河乡地名图	(156)
洛河乡概况	(157)
洛河乡行政区划、自然村标准名称	(158)
迎太乡地名图	(161)
迎太乡概况	(162)
迎太乡行政区划、自然村标准名称	(163)
水坪乡地名图	(166)
水坪乡概况	(167)
水坪乡行政区划、自然村标准名称	(168)
三坪乡地名图	(170)
三坪乡概况	(171)
三坪乡行政区划、自然村标准名称	(172)
秋坪区概况	(177)
广佛乡地名图	(178)
广佛乡概况	(179)
广佛乡行政区划、自然村标准名称	(180)
桃平乡地名图	(182)
桃平乡概况	(183)
桃平乡行政区划、自然村标准名称	(184)
秋河乡地名图	(186)
秋河乡概况	(187)
秋河乡行政区划、自然村标准名称	(188)
松河乡地名图	(191)
松河乡概况	(192)
松河乡行政区划、自然村标准名称	(193)
八道乡地名图	(195)
八道乡概况	(196)
八道乡行政区划、自然村标准名称	(197)
八仙区概况	(203)
狮坪乡地名图	(204)
狮坪乡概况	(205)
狮坪乡行政区划、自然村标准名称	(206)
乌金乡地名图	(209)

5

乌金乡概况	(210)
乌金乡行政区划、自然村标准名称	(211)
松牙乡地名图	(214)
松牙乡概况	(215)
松牙乡行政区划、自然村标准名称	(216)
白沙乡地名图	(219)
白沙乡概况	(220)
白沙乡行政区划、自然村标准名称	(221)
龙门乡地名图	(223)
龙门乡概况	(224)
龙门乡行政区划、自然村标准名称	(225)
张家乡地名图	(227)
张家乡概况	(228)
张家乡行政区划、自然村标准名称	(229)
八仙乡地名图	(230)
八仙乡概况	(231)
八仙乡行政区划、自然村标准名称	(232)
行政、企事业单位及专业部门标准名称	(236)
场、站、道路标准名称	(244)
人工建筑物标准名称	(248)
渡口标准名称	(250)
纪念地标准名称	(250)
自然地理实体标准名称	(251)
山	(251)
山口	(266)
山洞	(270)
河	(271)
谷	(278)
地片	(290)
附录:	
一、本志使用的地方字、方言字、生僻字集注	(291)
二、平利县人民政府关于开展地名普查工作的通知	(292)
三、平利县人民政府关于部分公社更名的通知	(293)
四、平利县人民政府办公室关于在政社分设中改村命名问题的通知	(294)
五、平利县地名简述	(301)
六、平利县地名汉语拼音索引	(303)
七、平利县地名首字笔划索引	(344)
编后记	(370)