

016002

黑龙江省 木兰县地名录



木兰县人民政府编制

黑龙江省标准化地名资料汇编

黑 龙 江 省

HEI LONGJIANGSHENG

木 兰 县 地 名 录

MU LAN XIAN DI MING LU

秘密资料 注意保存

木兰县人民政府编制

1981年11月

目 录

前言	1
木兰县简介	2
木 兰 镇	
木兰镇简介	6
木兰镇下属街道办事处、生产大队及其驻地和所属街道、巷、自然屯名称	10
木兰镇所辖范围内名胜古迹和重要人工建筑物名称	16
五 站 公 社	
五站公社简介	21
五站公社下属生产大队及其驻地和所属自然屯名称	22
五站公社所辖范围内重要人工建筑物名称	24
建 国 公 社	
建国公社简介	27
建国公社下属生产大队及其驻地和所属自然屯名称	28
建国公社所辖范围内名胜古迹名称	30
吉 兴 公 社	
吉兴公社简介	33
吉兴公社下属生产大队及其驻地和所属自然屯名称	34
利 东 公 社	
利东公社简介	38
利东公社下属生产大队及其驻地和所属自然屯名称	39
利东公社所辖范围内重要人工建筑物名称	42
东 风 公 社	
东风公社简介	45
东风公社下属生产大队及其驻地和所属自然屯名称	46
东风公社所辖范围内重要人工建筑物名称	49
大 贵 公 社	
大贵公社简介	52
大贵公社下属生产大队及其驻地和所属自然屯名称	53
龙 江 公 社	
龙江公社简介	57
龙江公社下属生产大队及其驻地和所属自然屯名称	58
龙江公社所辖范围内重要人工建筑物名称	61
新 民 公 社	
新民公社简介	64
新民公社下属生产大队及其驻地和所属自然屯名称	65

FR-2

1

新民公社所辖范围内重要人工建筑物名称	67
新 胜 公 社	
新胜公社简介	70
新胜公社下属生产大队及其驻地和所属自然屯名称	71
东 兴 镇	
东兴镇简介	74
东兴镇下属街道办事处、生产大队及其驻地和所属街道、巷、自然屯名称	77
东兴镇所辖范围内重要人工建筑物名称	83
满 天 公 社	
满天公社简介	89
满天公社下属生产大队及其驻地和所属自然屯名称	90
柳 河 公 社	
柳河公社简介	94
柳河公社下属生产大队及其驻地和所属自然屯名称	95
柳河公社所辖范围内重要人工建筑物名称	98
石 河 公 社	
石河公社简介	101
石河公社下属生产大队及其驻地和所属自然屯名称	102
石河公社所辖范围内重要人工建筑物名称	104
县内自然地理实体名称	
山	107
谷	110
河	111
湖	114
县内各级企事业单位及其驻地名称, 驻在单位及其驻地名称	
农、林、牧、渔等专业场	116
企业单位	117
事业单位	118
县内公路、铁路名称	
县内公路、铁路名称	124
县内主要港站及其他站名称	
县内主要港站及其他站名称	127
公社、生产大队标准名称与新旧名称对照表	
公社、生产大队标准名称表	130
公社新旧名称对照表	136
生产大队新旧名称对照表	138
自然屯(村)新旧名称对照表	139

前 言

《木兰县地名录》的出版为给我县各单位使用法定的标准化地名提供依据，结束了我县长期遗留下来的地名混乱现象，对我县的工农业生产，城市规划，人民日常生活将发挥其应有的作用。今后城乡各行各业所使用的地名，凡与地名录地名不一致的，一律以地名录地名为准，改正过来。今后，地名的命名、更名，要严格按照国务院（1979）305号文件规定办理手续。地名录中所汇集的地名，并不是全县地名的全部，如在地理位置上并不独立存在的人工建筑物，企事业单位便未编入。本册地名录附有：木兰县地图，木兰、东兴两镇城区图，均未经过实测，不作为划界依据。

《木兰县地名录》，是根据全县地名普查成果编纂而成的。

木兰县地名普查工作，从一九八〇年十月开始到一九八一年十一月结束，历经一年多的时间，对两镇、十二个公社，全部普查完毕。完成了表、卡、文、图四项成果任务。

普查范围，城镇以1：5千地图为基础，农村公社以1：5万地图为基础，对县境内行政区划，自然屯，自然地理实体，重要的独立存在的有方位意义的人工建筑物、企事业单位、著名的纪念地、古迹等名称进行普查。

普查方法，采取以公社为单位，组织队伍分片包干分期完成普查任务。普查的过程，始终坚持加强领导，依靠群众，深入调查研究，运用普查与重点考证相结合，室外作业与室内资料整理相结合，进行了标准化处理。对更名命名的地名履行了审批手续。达到名实相符，表、卡、文、图相一致。经上级验收合格。

本册地名录共收录地名1,001条，即以地名普查所收录的地名，可分为五大类：各级行政区划名称191条；县城街道、巷、自然屯名称660条；主要独立存在的单位名称53条；重要人工建筑物、名胜、古迹名称21条；自然地理实体名称76条。每条地名都经过规范化、标准化的处理，对全县两镇258条街道、巷进行了命名。县和公社简介15份；附有关照片47张和新旧地名对照表等。因篇幅所限，各类地名的名称来历，更替及含义未能编入。

地名普查前，成立了县地名普查领导小组，下设地名普查办公室。副县长葛世魁同志任领导小组组长，政府办公室副主任王志、民政科科长王新民、建委副主任刘奎元任副组长。张景军、张宗三、郭久贵、贾宝纯、于俊卿、束占成同志为领导小组成员。民政科长王新民同志担任办公室主任，孙昌祥同志任副主任。办公室工作人员和地名录编辑人员有：孙昌祥、鲁尚同、佟景山、吴淑华、徐日明、韩辅祥、刘惠文等。

1981年11月20日

木兰县简介

木兰县位于黑龙江省中部，松花江中游北岸。南与宾县隔江相望，北与庆安县接壤，东与通河县相连，西与巴彦县毗邻。南北直径一百一十五公里，东西为四十二点五公里，面积三千六百平方公里。

县政府驻木兰镇，位于黑龙江省省会哈尔滨市东一百五十四公里，东经一百二十八度零六分，北纬四十五度五十五分。全县有十二个农村人民公社，两个镇；一百六十四个生产大队，八百零五个生产队，四百零二个自然屯，十个街道办事处，三十二个居民委员会。人口二十四万一千一百四十人（其中木兰镇人口三万一千九百三十二人），汉族占百分之九十五，满、回、鲜、蒙等少数民族占百分之五。

木兰县开发较晚，清朝末期（1904年）始准垦民入境，从山东、河北等地移民迁入，人口逐年增多。

木兰县由木兰达河得名。“木兰”系满语“围场”之意。

木兰在1904年前归呼兰府巴彦州管辖。

木兰县建于1905年10月（光绪31年），县城设小石头河子（石河公社），翌年，将县城迁到索罗张口子埠头（即现址）。1931年“九一八”事变后，归伪滨江省所辖，将木兰县划分为木兰、东兴两县，分设木兰、东兴县公署。1945年“九三”光复。1946年建立了人民政权——木兰县人民政府。

木兰县地势，三面环山，一面临江，“七山一水二分田”。小兴安岭支脉伸向境内。主要山脉：西部有蒙古山，骆驼砬子山；北部有马鞍山，青峰岭，摩云顶子；东北部有大青山、小青山、姑子庵山。最高山峰摩云顶子山，海拔九百六十一·八米。境内主要河流二十二条，木兰达、白杨木河是两条大河。木兰达河发源于青峰岭山南麓和摩云顶子山，干流长九十五·五公里，由北向南，流经东兴、吉兴等八个公社，贯穿全县，注入松花江。白杨木河发源于摩云顶子山，干流长六十七·四公里，由东北向西南，流经东风等三个公社，注入松花江。

木兰县大部分为山林，只有木兰达、白杨木河流域，松花江北岸形成的三块长条平原和一部分丘陵为农业区。土壤多为黑土，少部分黑黄土、棕色森林土和草甸土等，土质肥沃，适宜农作物生长。

木兰县属于寒温带，季风气候。冬季漫长而严寒，夏季短而炎热。年平均温度为摄氏二点三度。月平均最高温度为摄氏二十四点二度，最低温度为摄氏零下二十八点二度。日最高温度为三十六点六度，最低温度为摄氏零下四十一·六度。年平均无霜期一百二十四天。

木兰县资源丰富。山地有松、柞、槐、椴、杨、榆、黄菠萝、胡桃秋、水曲柳等二十几种树木。全县有七个国有林场，六个县有林场，每年采伐大量木材。还出产人参、党参、鹿茸、五味子、刺五加等三百多种中草药；木耳、蘑菇、老蕨菜等四十多种山菜，每年大量出口或内销。珍贵野生动物有虎、鹿、水獭、野猪、黑熊等百余种。地下有铁、煤、珍珠岩等十几种矿藏。

工业生产有很大发展。解放初期只有十几个手工业作坊，到一九八一年末，工厂企业已发展到134个。主要工业有轻工、化工、建材、农机、发电、亚麻以及木制品、食品加工、粮食工业等。工业总产值达2,821万元。

全县耕地面积为925,078亩。粮食作物以玉米、大豆、小麦、谷子、水稻为主。1980

4

年粮食亩产 338 斤，比 1949 年提高三点一倍。农业总产值达五百四十余万元。副业以饲养猪、牛、羊、蜂、鱼为主。还种植黄菸、大麻、人工培育人参、木耳、蘑菇等；全县有多种经营基地三十七处。集体副业总收入达三百三十二万余元。

木兰县水源充足。农田水利工程有中型水库一座，小（一）型水库八座，小（二）型水库五座；塘坝 81 座，拦河坝自流灌区 32 处；机电抽水站 132 处，机电井 181 眼。全县灌溉面积十八万二千亩。

农业机械增长速度很快。全县有大、中、小型拖拉机 1,251 台。

全县有两个发电厂，四个小型水电站，并有国家电网输入。

木兰县交通以公路和航运为主。松花江一年通航七个月，木兰、柳树河子码头吞吐货量，占总运输量的百分之六十。哈罗公路从境内南部东西穿过，庆木公路从中部南北贯穿；还有六条县级公路连接城乡，公路总长为二百三十二公里。762 型森林铁路从境内北部东西通过。

文教卫生事业也有很大发展。解放前全县只有中学一所，小学十五所，现已发展到中学 18 所，小学三百五十五所，学生达 53,432 人，（其中中学生 15,041 人），教职员工 2,876 人。县城有电影院、文工团、俱乐部、文化馆、图书馆、新华书店、广播站；农村有电影放映队四十九个，广播放大站十三个。

建国前，全县只有一所卫生院。现已发展到 16 所，（县城 4 所，农村 12 所），有病床 516 张；事企业卫生所 17 个，共有医护人员 667 人。农村卫生所 165 个，赤脚医生 308 人。

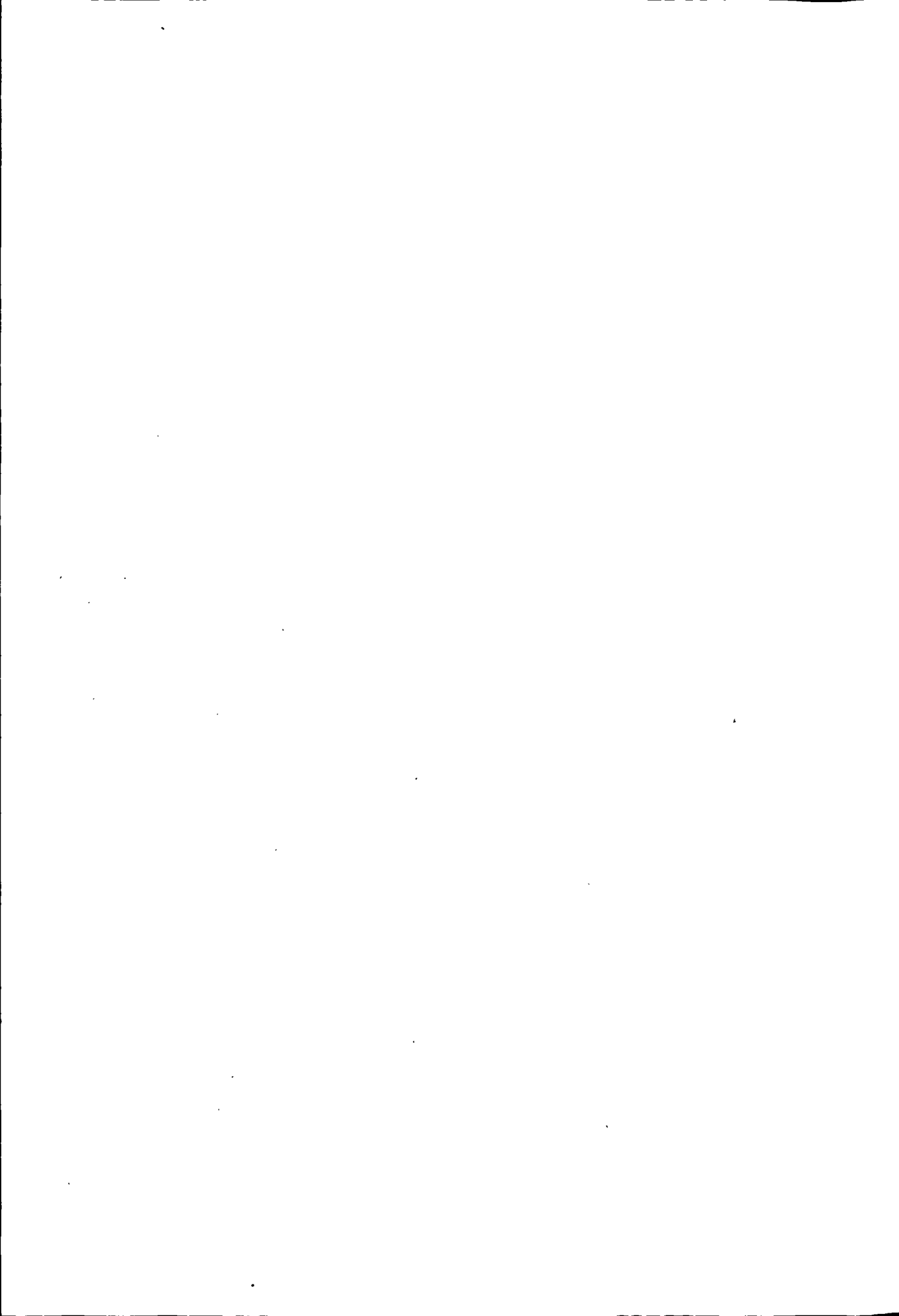
为纪念解放木兰的革命烈士，于一九五二年在木兰镇西郊建烈士陵园一处，园内建烈士纪念碑一座。

1981 年 11 月 20 日



图为木兰县人民政府

木 兰 镇



木兰镇简介

木兰镇位于松花江中游北岸，南与宾县隔江相望，北与建国、西与吉兴公社、东与五站公社相连。

木兰镇，是木兰县人民政府所在地，是全县政治、经济、文化教育的中心。木兰镇总面积 17.5 平方公里。辖 6 个街道办事处，24 个居民委员会，9 个生产大队，15 个生产队，5 个自然屯。人口 31,932 人，汉族占 96%，满、回、朝鲜占 4%，镇政府驻木兰大街。

1906 年木兰县城迁到“索罗张口子埠头”，同年改为木兰镇。1911 年至 1930 年民国军阀，鼓励迁民垦荒，人口增加。1931 年“九一八”事变后归伪松江省，1945 年 8 月获得解放。1946 年建立人民政权——木兰镇人民政府。

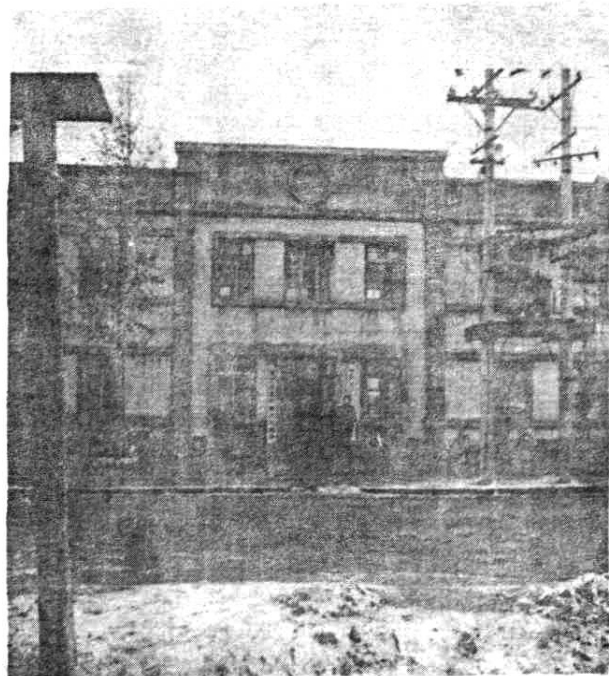
工业生产，解放前只有四个手工作坊，现已发展一百多个工厂。有机械制造、电子、轻化、印刷、农机修造以及制油、米、酿酒、皮革、木制等工厂。有些产品远销国内外，在国际上占领了市场，化工厂生产的硝磺炸药销售全国各地。玩具厂制做的儿童玩具，销往国内外，深受国内外儿童欢迎，以柳条为原料的柳制品 40 多个品种，远销香港、西德、日本、美国、荷兰等 10 几个国家。由于工业的发展，商业也随之发展，镇有百货、副食、五金等较大的国营商店 15 个，活跃了城乡经济，保障了经济供给。镇内有 224 个企事业单位。

文教事业，解放前只有四所学校，仅有学生 300 多人，现已发展到有完全中学 4 处，小学 6 处，技工学校 1 处，共有教职员工 547 人，在校学生达 8,600 人，普及了中、小学文化教育。镇内设有电影院、文工团、文化馆、广播站、图书馆、新华书店各一处，活跃了人民群众的政治文化生活。

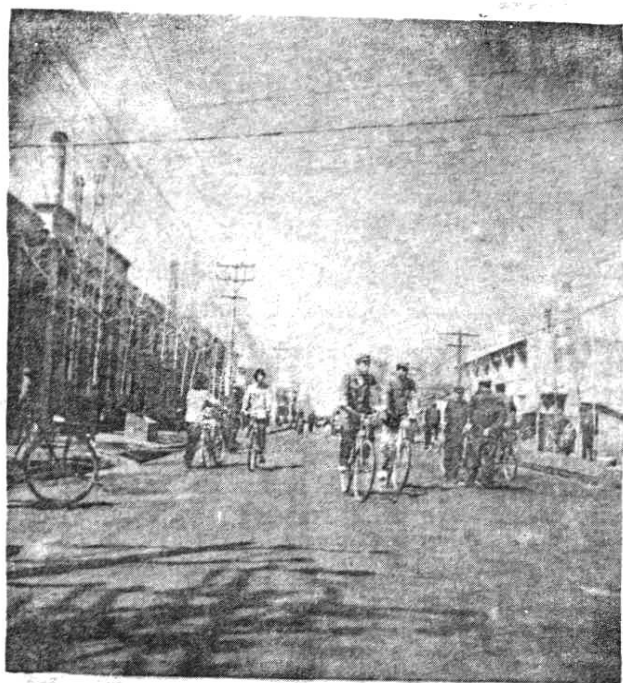
卫生事业，解放前有医院一处，现已发展到有设备完善的县人民医院和镇医院。各企业、工厂办的卫生所 7 处，大队卫生所 9 处，共有医护人员 310 人，设有国营医药商店 3 处。

由于经济、文化等的迅速发展，城镇建设也有很大的改观，镇内两条主要大街，工厂密布，楼房林立，正向现代化城镇发展。

1981 年 11 月 20 日



图为木兰镇政府办公楼



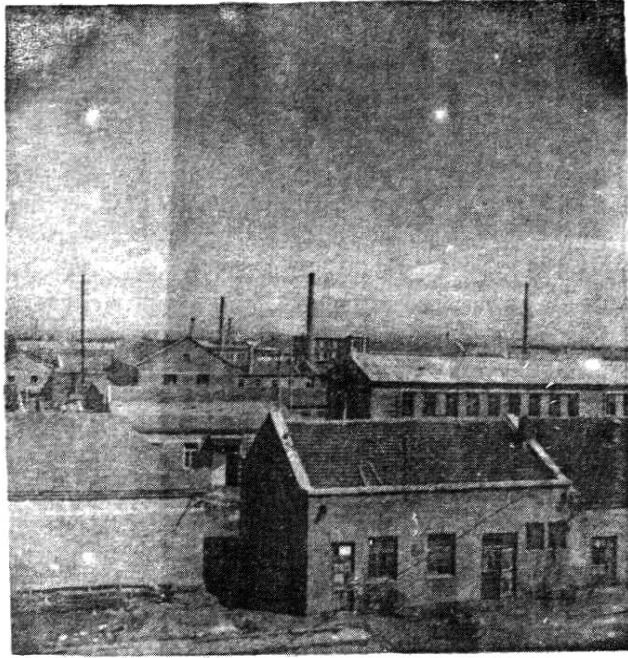
图为木兰镇木兰大街

木兰大街是木兰镇主要大街，全长2.5公里。是木兰镇经济中心，有第一百货商店等113个大小企事业单位，形成了繁华的城市中心。



图为木兰镇通江路

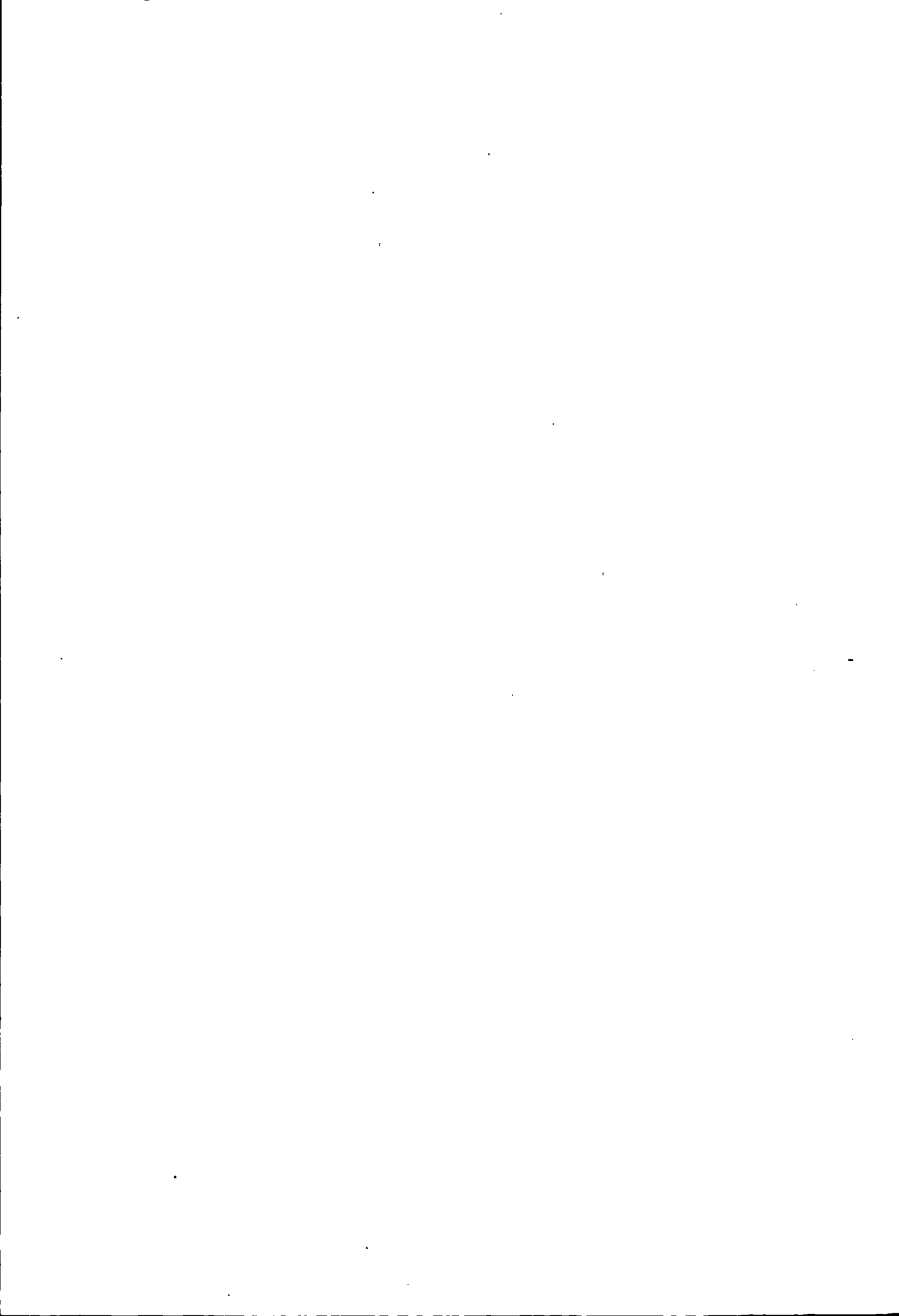
通江路是连接木兰大街的中间处，通往松花江直达木兰港口的主要大街，是木兰镇第二条繁华街道。



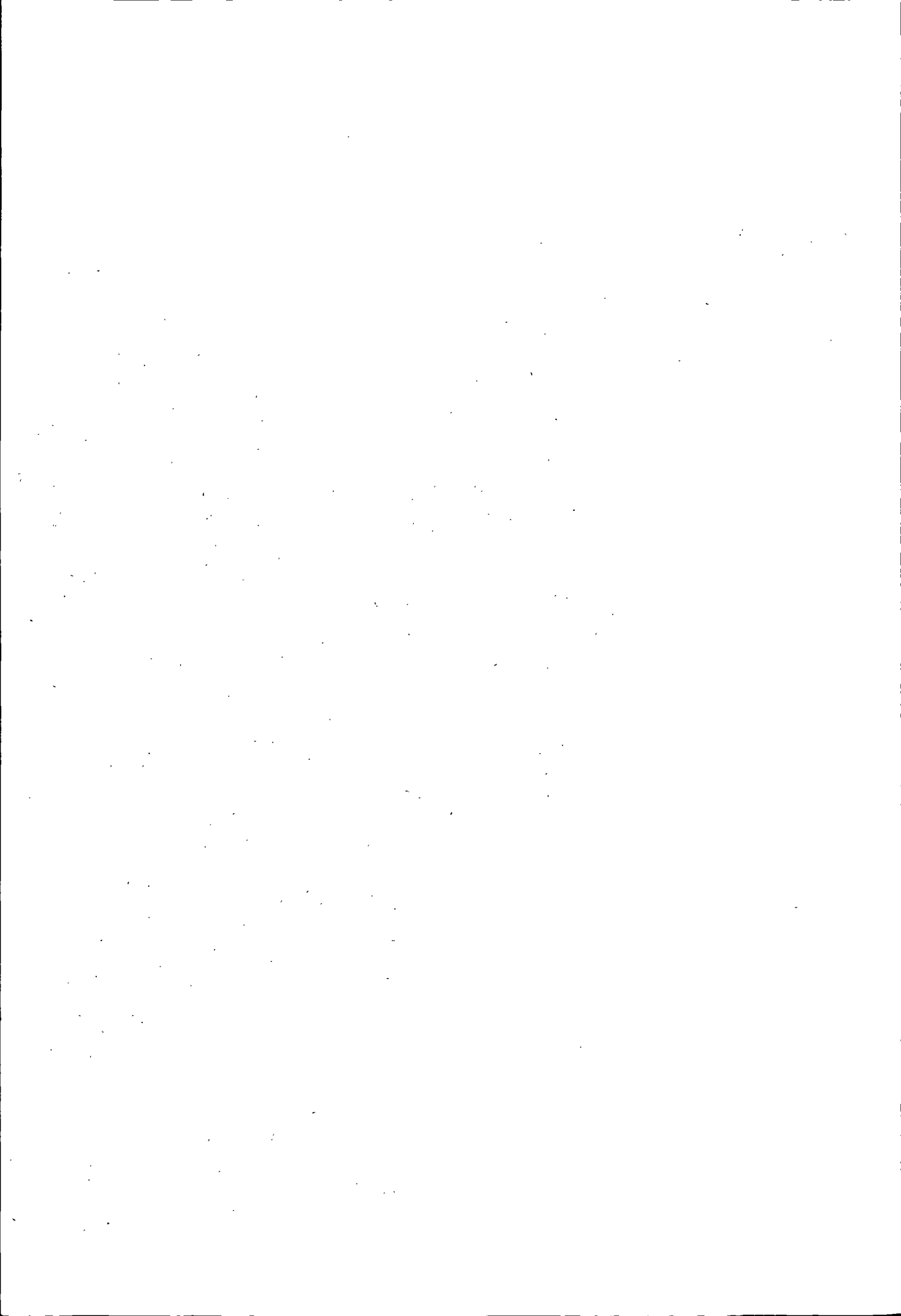
图为木兰镇一角



图为木兰镇一角



下属街道办事处、生
产大队及其驻地和所属
街道、巷、自然屯名称



卡片号	标准名称	类别	汉语拼音	备注
1	木兰县	县	MulanXian	驻地: 木兰
2	木兰镇	镇	Mulan Zhen	驻地: 木兰镇木兰大街
3	木兰	城镇	Mulan	县政府、镇政府驻地
4	木兰大街	街道	Mulan Da Jie	西至牧场、东至学府路
5	奋斗街办事处	办事处	Fendou Jie Banshichu	驻地: 利民街
6	利民街	街道	Limin Jie	西至民主路、东至奋斗路
7	奋斗路	街道	Fendou Lu	南至木兰大街、北至北环路
8	爱民街	街道	Aimin Jie	东至奋斗路、西至中心路
9	爱政街	街道	Aizheng Jie	西至奋斗路、东至苗圃路
10	中心路	街道	Zhongxin Lu	南至松花江、北至北环路
11	民主街办事处	办事处	Minzhu Jie Banshichu	驻地: 民主三道街
12	民主三道街	街道	Minzhu3-Dao Jie	东至二运胡同、西至西环路
13	幸福路	街道	Xingfu Lu	南至北环路、北至大窑屯
14	跃进街办事处	办事处	Yuejin Jie Banshichu	驻地: 跃进十二道街
15	跃进十二道街	街道	Yuejin 12-Dao Jie	西至跃进路、东至西环路
16	跃进路	街道	Yuejin Lu	南至木兰大街、北至振兴大街
17	人民街办事处	办事处	Renmin Jie Banshichu	驻地: 木兰镇人民路
18	人民路	街道	Renmin Lu	南至木兰大街、北至北环路
19	振兴大街	街道	Zhenxing Da Jie	西至白杨木大桥、东至木兰一中
20	育才街	街道	Yucan Jie	西至奋斗路、东至东环路
21	健康路	街道	Jiankang Lu	北至木兰大街、南至松花江
22	保健街	街道	Baojian Jie	西至奋斗路、东至东环路
23	九二〇街	街道	Jiuerling Jie	西至民主路、东至奋斗路
24	苗圃路	街道	Miaopu Lu	南至木兰大街、北至苗圃
25	学府路	街道	Xuefu Lu	南至木兰大街、北至木兰一中
26	林业路	街道	Linye Lu	南至木兰大街、北至爱改街
27	建设街办事处	办事处	Jianshe Jie Banshichu	驻地: 安平街
28	安平街	街道	Anping Jie	西至生产路、东至建设路
29	松江街	街道	Songjiang Jie	西至生产路、东至通江路
30	外贸街	街道	Waimao Jie	西至通江路、东至油厂
31	建设路	街道	Jianshe Lu	北至木兰大街、南至松花江
32	生产街办事处	办事处	Shengchan Jie Banshichu	驻地: 木兰大街
33	市场街	街道	Shichang Jie	西至光明路、东至建设路
34	光明路	街道	Guangming Lu	南至松花江、北至木兰大街
35	沿江街	街道	Yanjiang Jie	东至生产路、西至造船厂
37	前进大队	大队	Qianjin Dadui	驻地: 前进胡同

卡片号	标准名称	类别	汉语拼音	备注
38	前进胡同	巷	Qianjin Hutong	西至建设路、东至前进大队
39	黎明大队	大队	Liming Dadui	驻地: 安平街
40	幸福大队	大队	Xingfu Dadui	驻地: 民主四道街
41	民主四道街	街道	Minzhu4 - Dao Jie	东至人民校、西至西环路
42	连丰大队	大队	Lian feng Dadui	驻地: 连丰路
43	连丰路	街道	Lianfeng Lu	南至大修厂、北至北环路
44	进辉大队	大队	Jinhui Dadui	驻地: 建国路
45	建国路	街道	Jianguo Lu	南至北环路、北至皮革厂
46	八良大队	大队	Baliang Dadui	驻地: 大窑屯
47	大窑屯	村	Dayaotun	八良大队驻地
48	园艺大队	大队	Yuanyi Dadui	驻地: 刘福屯
49	刘福屯	村	Liufutun	园艺大队驻地
50	镇北大队	大队	Zhenbei Dadui	驻地: 关家屯
51	关家屯	村	Guanjia tun	镇北大队驻地
52	东风大队	大队	Dongfeng Dadui	驻地: 阎家屯
53	阎家屯	村	Yanjia tun	东风大队驻地
54	苑家屯	村	Yuanjia tun	东风二队驻地
780	油米厂街	街道	Youmichang Jie	西至建设路、东至米厂
781	酱菜街	街道	Jiangcai Jie	西至建设路、东至东环路
782	酱菜一胡同	巷	Jiangcai 1 - Hutong	西至建设路、东至东环路
783	酱菜二胡同	巷	Jiangcai 2 - Hutong	北至酱菜街、南至油厂
784	酒厂街	街道	Jiuchang Jie	西至建设路、东至东环路
785	兆麟街	街道	Zhaolin Jie	西至建设路、东至兆麟小学
786	兆麟胡同	巷	Zhaolin Hutong	北至木兰大街、南至安平街
787	橡胶胡同	巷	Xiangjiao Hutong	东至兆麟胡同、西至东环路
788	东环一胡同	巷	Donghuan 1 - Hutong	东至东环路、北至安平街
789	东环二胡同	巷	Donghuan 2 - Hutong	北至东环一胡同、南至酒厂
790	东环三胡同	巷	Donghuan 3 - Hutong	西至东环四胡同、东至东环路
791	东环四胡同	巷	Donghuan 4 - Hutong	北至安平街、南至酱菜街
792	米厂胡同	巷	Michang Hutong	西至建设路、南至松花江
793	米丰胡同	巷	Mifeng Hutong	东至建设路、西至印刷三胡同
794	八间房胡同	巷	Bajianfang Hutong	西至印刷三胡同、东至建设路
795	五柳胡同	巷	Wuliu Hutong	东至建设路、西至印刷三胡同
796	安乐胡同	巷	Anle Hutong	东至建设路、西至印刷三胡同
797	印刷一胡同	巷	Yinshua 1 - Hutong	西至通江路、东至印刷三胡同
798	印刷二胡同	巷	Yinshua 2 - Hutong	西至通江路、东至印刷三胡同
799	印刷三胡同	巷	Yinshua 3 - Hutong	北至安平街、南至外贸街