



治水画韵

沅江水利六十年图志

沅江市水利局 主编



序

胡立安

有些历史的运行是可以被阻断或绕道的。在我们的生活中，而唯独治水的历史永续不歇。沅江人祖祖辈辈临水而居，因水而忧，遇水而存，驭水而昌。长期以来我们就是在这种水环境生存状态下历经大演大变和渐衍渐兴的。生存体验表明，在一定程度上对于洞庭腹地的沅江来说，水利兴则家园兴，治水史即治辖史。因而在共和国六十年历程中，治水驭水已成为沅江人民求进求稳、图富图兴宏大画卷中浓墨重彩的笔痕。回望驭水之旅，我们心存一种对于水与水文化的特别的记忆！

对于水的涨落，我们当牵记于怀。与别处不一样，到沅江为官，无论是谁，须熟读的头一本书就是水系舆图！水流是如何入海的可以姑且不管，而水流是如何入湖，入湖后又是如何回流，回流中是如何扑向大堤，大堤是如何因水而垒，垒堤后又是如何挡浪和疏流，这一切都须娴熟于胸，牵记于怀！常识告诉人们，在沅江，城衢和阡陌均依水道而为；在沅江，作物与人居概以水位而设；在沅江，丰歉与稳乱也可因水势而显。因此，堤外黑白相间的水位刻度，我们当牵记于怀，衡用于策，并用以谋惠于民！

对于治水的方式，我们当谨记于怀。从“水利”的意义上讲，治水的终极目标是“驭水”！水，或可战胜，而水流运行的规律同日月经天的轨迹一般，我们无须心存“战胜”的企图。此处，我们可以援引“斡旋”的概念，“斡旋”就是对争端

的调解和对残局的挽回。在人与水乃至人与整个自然之间，当各自的生存、运行规律出现争端时，人类思维与话语的天空当尽情飘舞起和谐、祥瑞的云霞。其实，中华治水的先圣——禹祖，他就是这般思考的，因而在我们数千年的治水方略中，这才出现了“疏浚”这种笔划苍劲的篆书汉字。很显然，从治水到驭水，与之跟进的当是科学发展的、光焰无比的筹谋理念。

对于治水人的功绩，我们当铭记于怀。对于业绩发展的记载，有时我们须凭籍高质量的量的递减。六十年前沅江有 134 个堤垸，而今只剩下 10 个，土围子由多而少，由小而大，由矮而高，当然这只是就堤防建设而言。除此外更多更辉煌的是与之相匹的现代的水利排灌设施及生态化御洪手段。这一切，无不凝聚着顽强、勤劳和智慧沅江治水人共同的心血；这一切，无不展示出勇敢、创新、坚定的沅江治水人奋斗的精神！六十年来，我们因水而为，因水而利，因水而富，因水而强！面对水乡人辉煌的驭水丰碑，我们当心存对社会主义的自豪，心存对共和国的骄傲，同时心存对治水人深深的感佩！

《治水画韵》，是以为序。

二〇〇九年九月

（作者系中共沅江市委书记）

六十年治水,沅江民

对地处洞庭腹地的沅江来说,水利不仅只是农业的命脉,而且同整个地方经济和民生方针盛衰攸关。六十年来,我市水利事业就是在这种形势下逐步得到整治、完善和迅猛发展的。回顾其漫长历程,大致经历了县及县改市后的两个大阶段。在县改市之前,我们水利事业的发展,可分为这样四段历程:

一是建国后的头十年(1949年冬——1959年春),是以整治堤垸为中心的防洪保安建设阶段。在这期间,重点堵流并垸,清除隐患,加高培厚防洪大堤,进行块石护坡护脚,以提高抗御洪水的能力,保证湖区人民生命财产的安全。在整修加固大堤的同时,从1956年农业合作化时期开始,结合改造垸内旧渠,大力整修丘陵区塘坝,适当新建大堤涵闸,建设机械排灌,初步迈开了防御渍、旱灾害的步伐。

二是五十年代末至六十年代末的九年(1959年冬——1968年春),在继续巩固大堤的前提下,大搞以机电排灌为主的排涝除旱工程建设。这一时期开始的1959年,由于“大跃进”和“反右倾”的错误,水利工作也曾出现过形式主义和浮夸风。1960年冬,党中央和毛泽东同志开始纠正农村工作中的左倾错误,并且决定对国民经济实行“调整、巩固、充实、提高”的方针。因此水利建设在1960年至1962年的三年调整时期内,也是本着“当年受益,量力而为”的原则。除了因保证堤垸安全和必要的续修配套工程以外,没有安排较大的新建工程。

1962年,国民经济形势初步好转,水利建设也随之得到了恢复和发展。从1964年冬开始,在中共湖南省委的统一部署和支持下,开展了洞庭湖区的三年电力排灌建设歼灭战,大大地加强了我县排渍抗旱的工程设





生事业光辉的篇章

■曹新来 / 文

施,使电力在排灌、抗旱中起着主导作用,从而逐步实现了排灌电气化,创造了建设旱涝保收、稳产高产农田的重要条件。

三是六十年代末到七十年代末的十年(1968年冬——1978年春),进行以建设园田化为主的综合治理。这一阶段开始的1968年,由于“文化大革命”的影响,水利机构受到了严重的冲击,领导干部和技术人员受到无情的打击,水利工作也处于停滞状态。到1969年,沅江县革命委员会将下放到“五七”干校劳动的水利干部陆续调回一部分,并建立了“农业建设管理站”,水利建设和管理工作才又重新开展起来。1970年,在全国北方农业会议精神的指导下,大搞农田基本建设,由单一治水发展到山、水、田、林、路综合治理,并由每年只在冬季施工发展为秋季大上(秋修),冬季大干,春季突击,常年专业队施工。同时,继续充实

电源,调整电网,增建电排,加强配套,进一步增强排涝抗旱能力和巩固完善各项水利工程,不断扩大旱涝保收、稳产高产农田的建设。

四是党的十一届三中全会以后的七年(1978年冬——1985年春),水利工作的重点逐步转移到加强管理,提高效益方面。这一时期,主要是进一步加强管理队伍的建设,制订和完善规章制度,落实管理措施,挖掘现有工程潜力,扩大工程效益。并努力发展综合经营,增加水利管理单位的经济收入,争取做到管理、维修经费自治或自给有余,减轻群众负担。同时,还继续抓了一些境内骨干工程的建设 and 改造,使工程效益得到进一步提高。

上述四个阶段,是有机联系的整体,贯穿着“以建为主,建管并重,从实际出发,千方百计增强抗御自然灾害能力”的指导思



想。建国后三十多年的水利建设和管理工作，全县共完成土方 33112.65 万立方米，投工 12947.9 万个。除社、队自筹资金兴办水利事业以外，国家投资、贷款及县财政投资共达 8691.85 万元。工程效益，包括各项水利设施综合分析统计，在一次连续降雨 200 毫米和在百日无雨的情况下，全县已有旱涝保收面积 57 万亩，占耕地面积的 76.4%。按农业人口计算，人平 1.07 亩。

1988 年沅江建市后，我市水利事业无论是管理机制还是运行力度，都进入一种全新的阶段。在这一阶段我们的水利建设经历了 1996 年特大洪灾及其它一些年份遭遇的艰难抗洪考验，同时也欣逢国家对洞庭湖综合治理的历史机遇，因而全市水利建设水准得到了更大的提升。1988 年 10 月，沅江撤县改市。1989 年 1 月 1 日沅江县水利水电局更名为沅江市水利水电局；2001 年 11 月 21 日，沅江市进行机构改革，市水利水电局再次更名为沅江市水利局。内设机构有办公室、人事教育股、财务计划股、监察

审计股、水利工程建设管理股、水政水资源股、防汛办公室、联合工会、水利经济管理站、水土保持站、内保股、水利物资采购管理站、水利水电勘测设计院、沅包山水库管理所等共计 14 个股、室、站。局属二级单位有河道湖泊管理站、排灌建设管理站、紫红洲国营电力排灌站、挖泥船队、水利机械化施工站、安沅水利水电建设有限公司、劳动服务公司、经贸公司、城区水利管理站、漉湖水利管理站、兴沅建筑工程有限公司等共计 11 个单位。局辖 21 个乡镇水利管理站。其主要职能是：贯彻执行国家关于水利事业的法律、法规、政策，研究制定全市水利发展规划并组织实施，统一管理水资源的调查、利用、保护和水利纠纷调处；负责防洪大堤、河道湖泊、水库、塘坝、垸内渠道、电力泵站、乡镇供水及人畜饮水的规划设计和建设管理；在防汛期间，作好防汛排涝规划，当好各级领导的参谋，搞好防洪抢险的技术指导。

沅江市是长江三口和湘、资、沅、澧四水径流的必经之道，市水利局每年都编制了防洪预





案、蓄洪转移安置预案、分洪方案、排涝调度方案和应急抢险预案等，并一一付诸实施。全市309.402公里一线防洪大堤，145处涵闸（含外排泵站）。2004年末共储备“三石”132380立方米、“三袋”126.49万条、彩条布84820平方米、木材1915立方米；在注重防汛抗灾物资储备的同时，还注重了上述器材的维护、更新与补充。为了减轻湖区洪水压力，全市除采取洪道清障外，还进行了河湖疏浚。在洞庭湖区的一、二期治理中，主要采取砍矶护坡、月围拆除、边滩护脚等方式进行整治，提高大堤抗洪能力。如对南洞庭洪道、黄土包河进行疏浚，疏浚土方近2000万立方米，改善了泄洪条件，加大了泄洪流量。全市共拥有电力排灌站414处，装机688台，共70309千瓦。垅内渠系配套时注重了新增控制闸与节制闸，适当新增了排涝装机。据统计，1986~2004年全市累计完成土方2.21亿立方米，投入工日7.74亿个，水利建设总投资10.51亿元，其中国家投资7.4亿元，日元贷款1722.74万元，自筹2.93亿元。全市水利建设的

持续发展，其主要特点：一是起点较高，方向明确。全市以巩固提高、增强抗灾能力为主，丘岗区与湖区主攻方向明确。二是深入发动，提高了干群居安思危、大干水利的自觉性。三是千方百计，增加投入，形成全社会办水利的格局，水毁工程得到了全面恢复。1998年，洞庭湖的最大入湖流量比1996年多4933立方米/秒，全市人民在总结1996年的经验教训后，奋力抗洪，历时87天，确保“一垅未溃”，使洪涝灾害损失减少到了最低限度。所有这些，都是全市人民与高洪水位搏斗所取得的胜利，其中，也包括了市水利局干部职工特别是抗洪英雄和专业技术人员的无私奉献与辛劳。

历史，已见证了沅江水利事业发展的艰难历程；历史将铭记为沅江水利作出艰辛努力的勤劳、智慧和具有创新精神的人们！

（作者系湖南省人大代表 沅江市水利局局长）





目录



序	3
概述	4
工程建设	10
防汛抗灾	50
水利管理	66
行业经济	82
人物掠影	94
水利文化	108
跋	118
后记	119

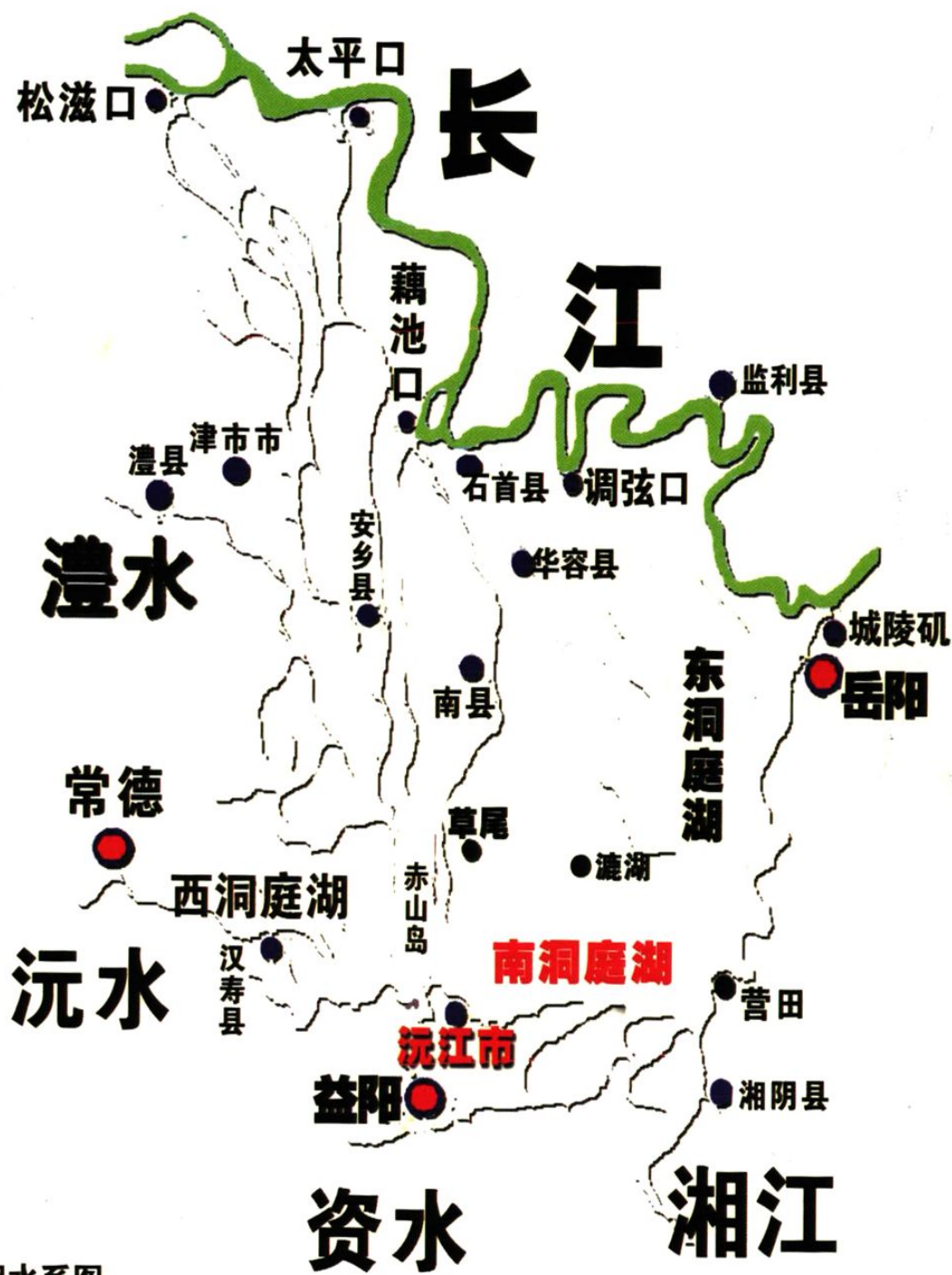
【工程建设】

对于水的抵御、治理和驾驭，体现的是人们对水害、水利及水控知与行的积累和提升。六十年来，无论是沅江的堤垸格局、堤防建设、河渠治理，还是抗旱排渍、城市防洪，我们都以工程的形式表达了对水的种种意志。由此可见，沅江的水利工程是沅江人民治水、驭水愿望的物质表现，物化了的水控，大体应该是这种样子！

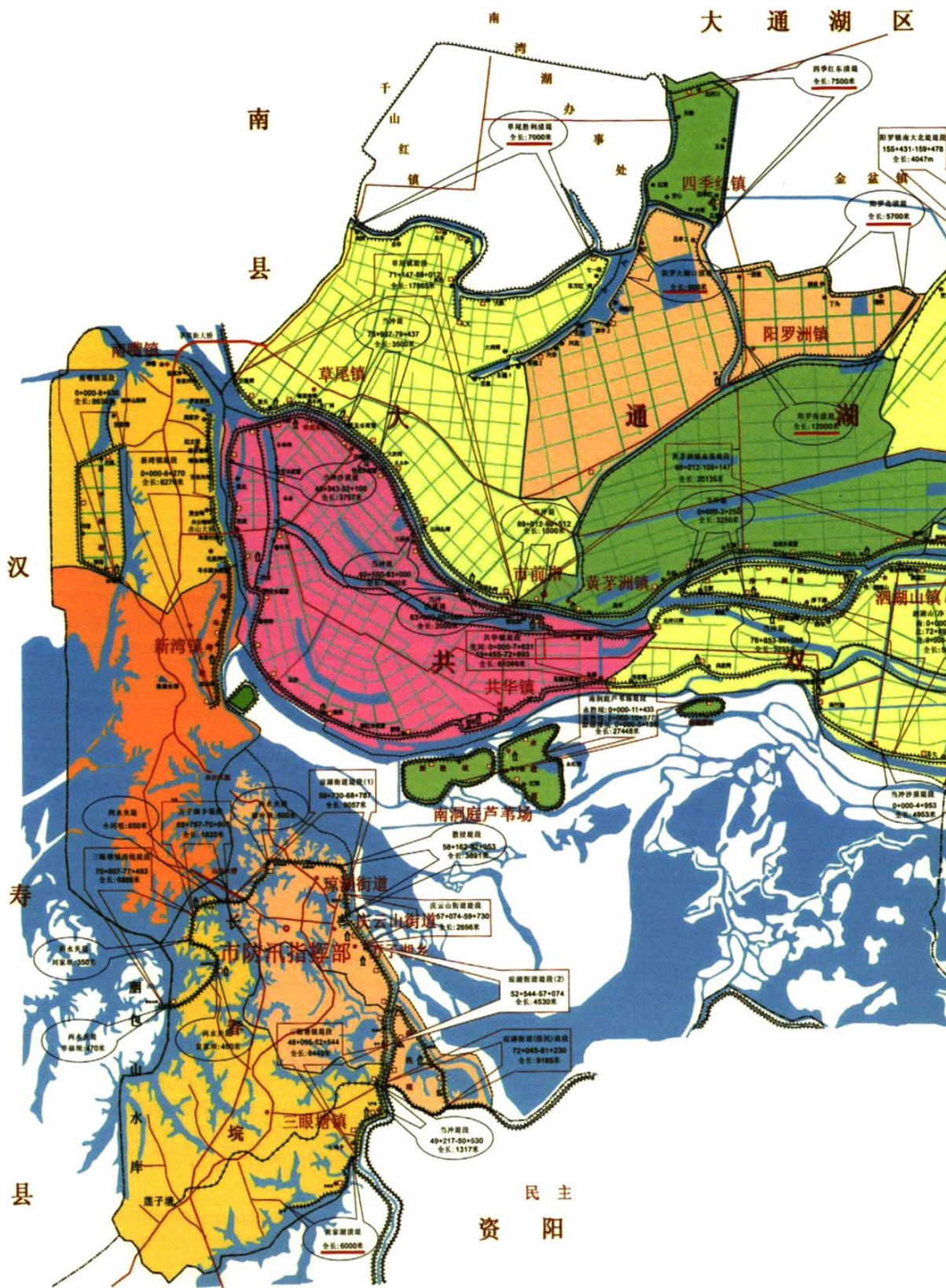
在我们这个世界上，愈是能够成为人类物质文化遗产的，愈应是同人类生产生活关系密切的。诸如远处的都江堰和近处的镇江塔，历史所折射的就是人水之间的这种希冀之光。沅江水利60年间，在我们这方水土之间筑造的以垦区为印记的堤垸工程，塞阳运河的清波及运河首尾的大闸

等，已经渐渐长满了历史的“钢锈”；大排量的机埠，城区防洪挡水设施及南部许多坚实的大坝，正以恢宏的态势走进历史，成为沅江人心中新的水利丰碑，对此，我们为之兴奋和充满时代的骄傲！

作为水乡人，我们关注水利工程的发展和坚实，是因为它们见证了社会的进步和人民力量的强盛；我们关注水利工程的布局和筹谋，是因为他们体现着大水利机制的启动和成功运行，体现着人们在水利方面的高远目光和气魄。在何处垒土为堤，在何处筑坝为川，在何处筑闸制水，在何处设埠调流乃至在何处炸堤行洪，均属于驭水的大手笔。水利工程的科学铺陈，顺应了水流的法则。



洞庭湖水系图



大通湖区

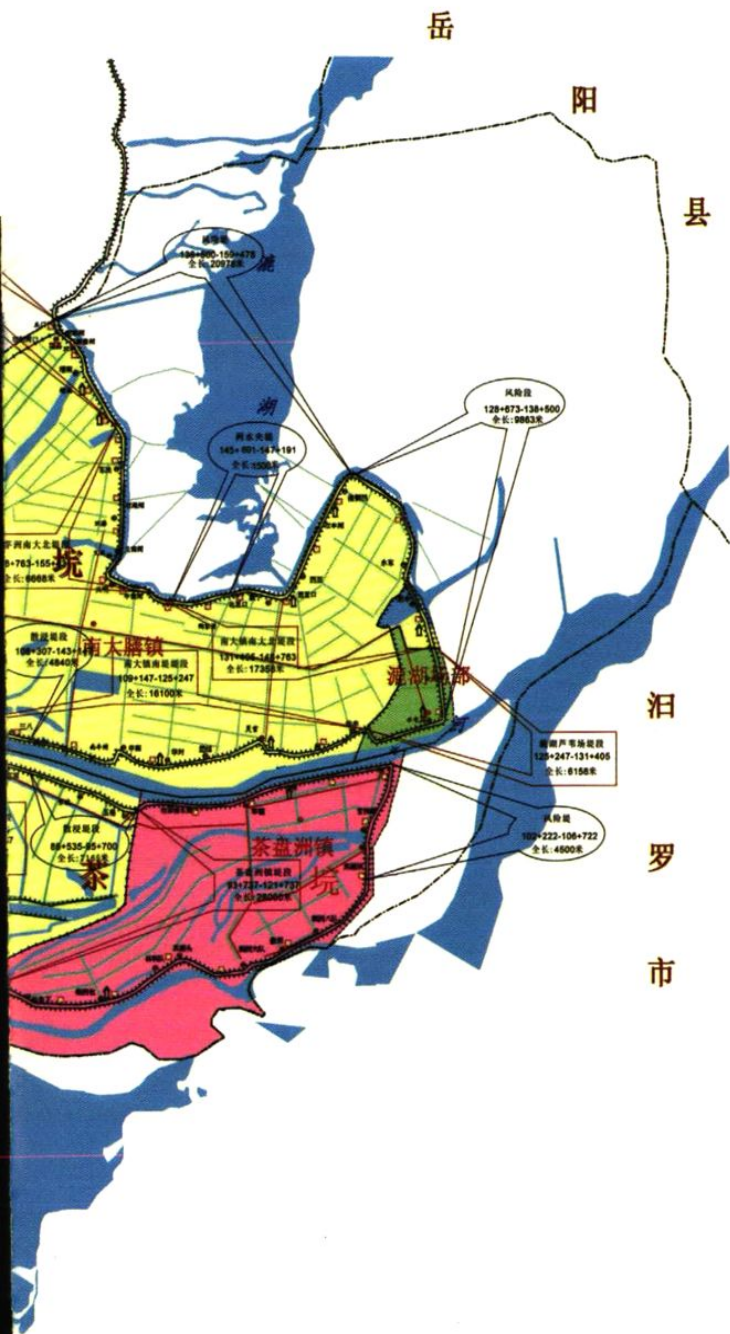
南
县

汉

寿

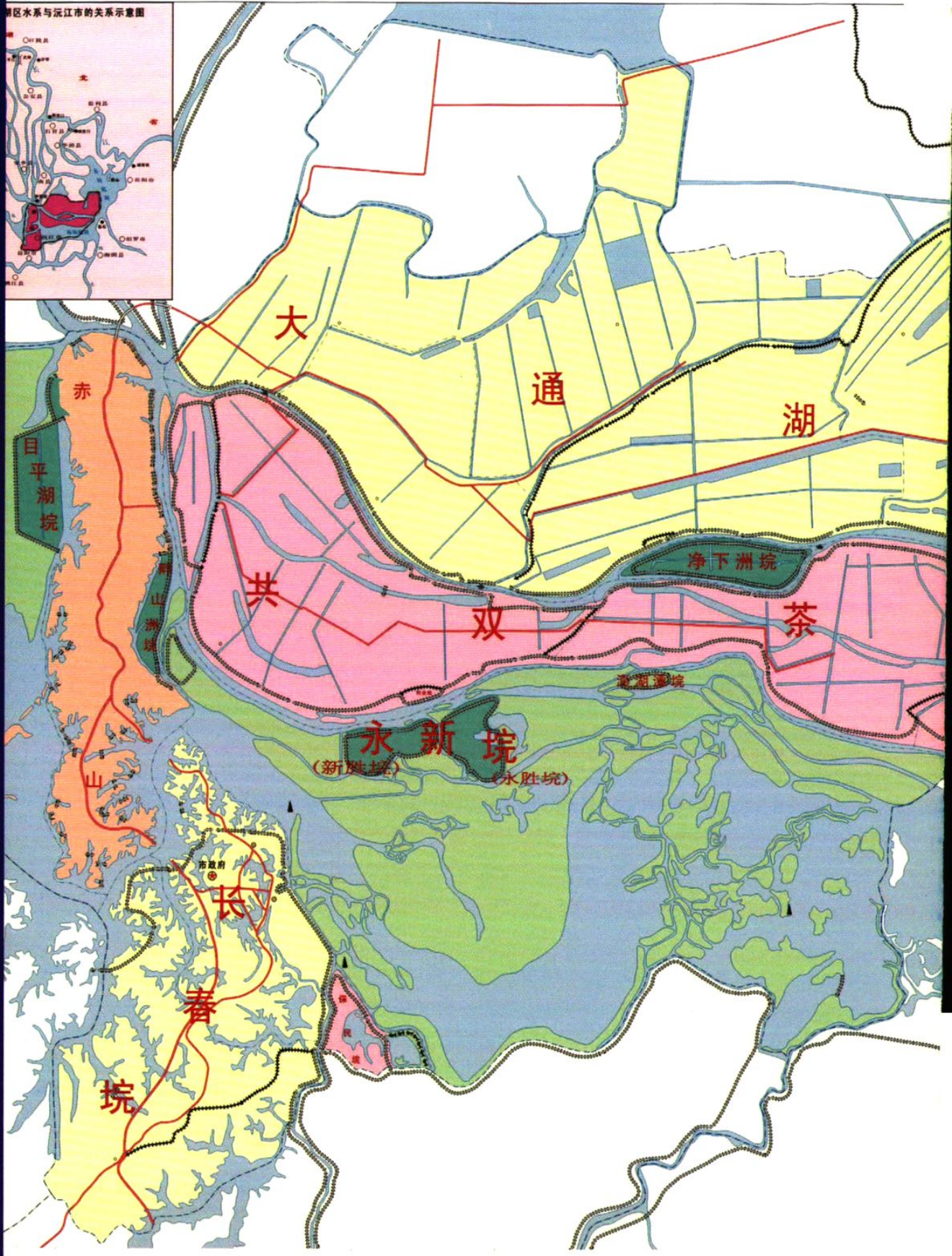
县

民主
资阳



沅江市防汛作战示意图

湖区水系与沅江市的关系示意图



沅江市堤垸位置分布图

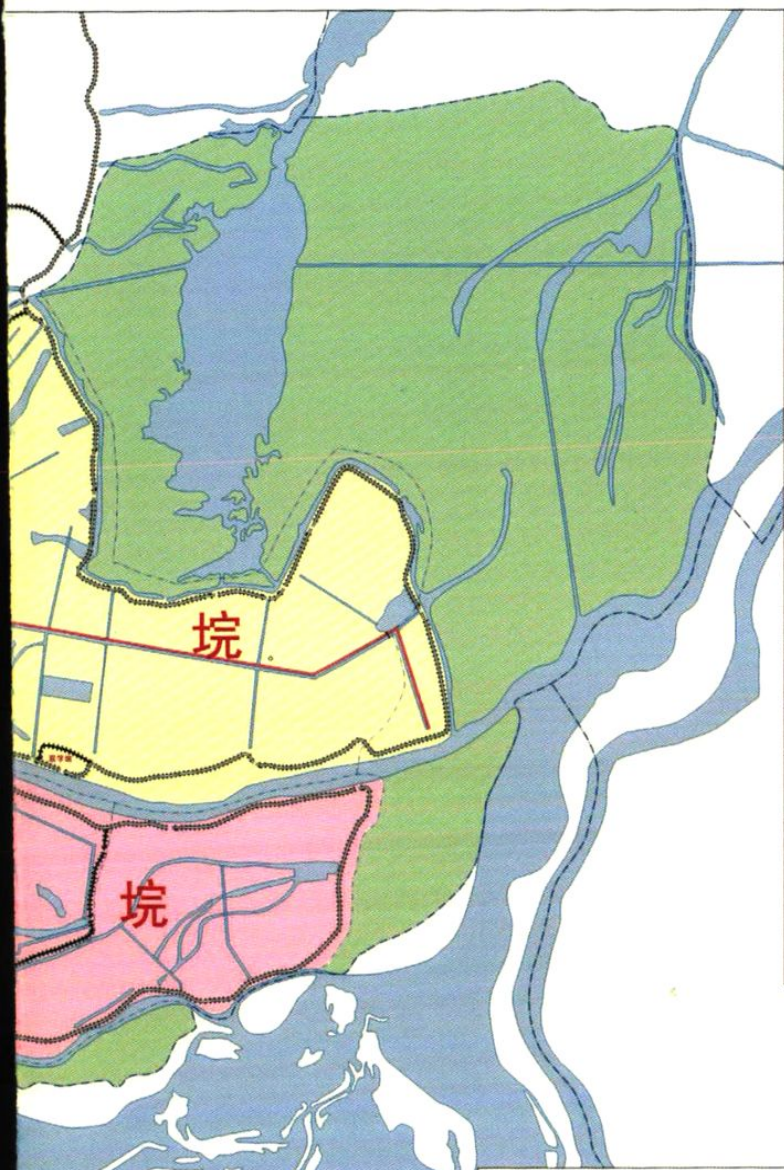


图 例

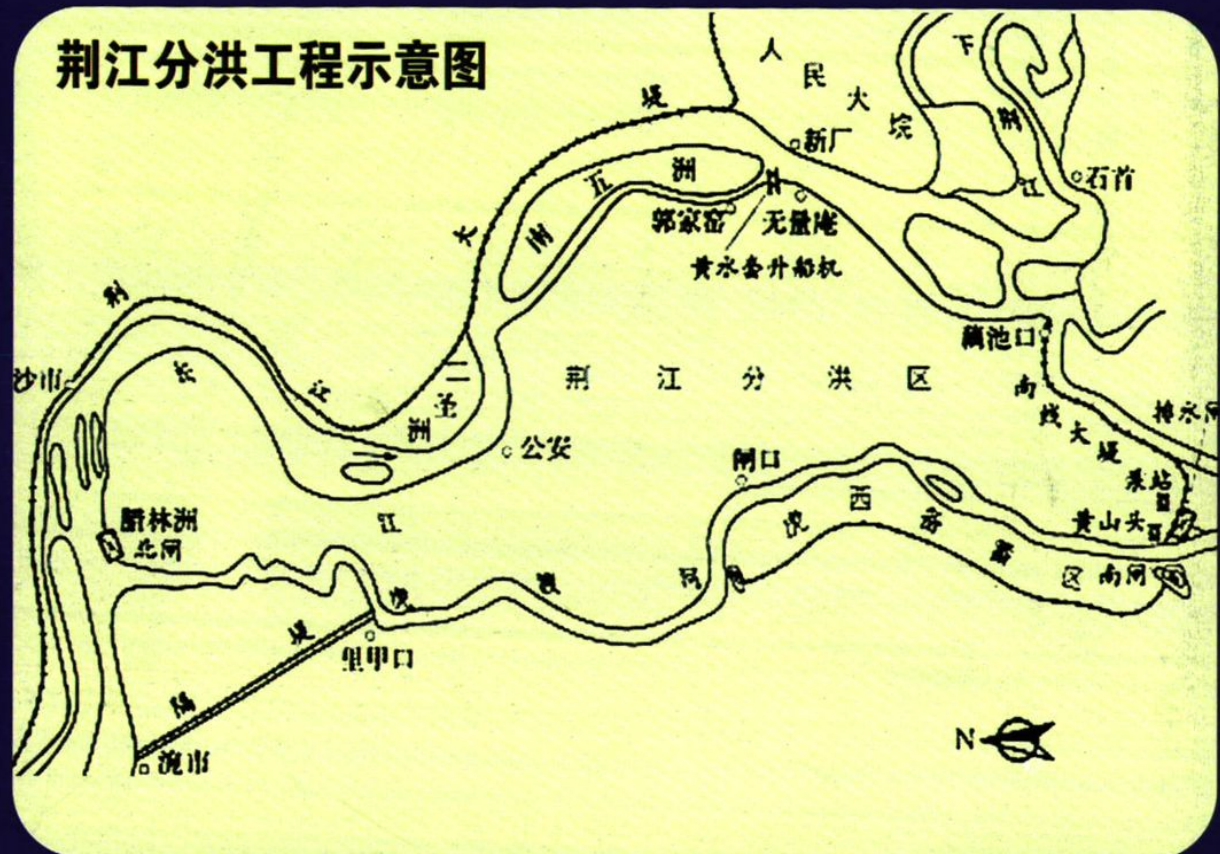
- | | |
|-------------|---------------|
| ● 市人民政府驻地 | ● 变电站 |
| ● 乡、镇人民政府驻地 | ● 电力排灌站 |
| ● 街道办事处驻地 | ● 进、排水闸 |
| ● 晒场、芦苇场驻地 | ● 水泥进水管 |
| ● 村驻地 | ● 防汛器材库 |
| --- 地、市界 | ■ 水位站 |
| --- 县、市界 | ■ 防汛砂砾石库 |
| --- 乡、镇界 | ----- 一线防洪堤、坝 |
| —— 一级公路 | ----- 重点间堤 |
| —— 干线公路、桥梁 | —— 内湖、淡水塘 |
| —— 简易公路 | —— 废堤 |
| —— 河流、湖泊、轮渡 | ----- 洪道扫障控制线 |
| —— 干渠、支、斗渠 | ■ 晒场、防浪林、芦苇 |
| ● 水库 | ▲ 山峰及高程 |

比例尺 1 : 100 000





荆江分洪工程示意图





1952年3月，
由中央水利部主持，在湖北公安县
境内建设荆江分
洪工程，我市出动
民工712人，担任
分洪区南堤黄天
湖附近500米堤
段的加修任务，5
月31日全面竣
工，完成土方
32630立方米。

洞庭湖的水利史是洞庭湖人民共同创造的



堵口合拢局部图

湖南省常德沅江縣民坑修復工程華安華田堵流并坑三洲咀堵口工程合拢全景

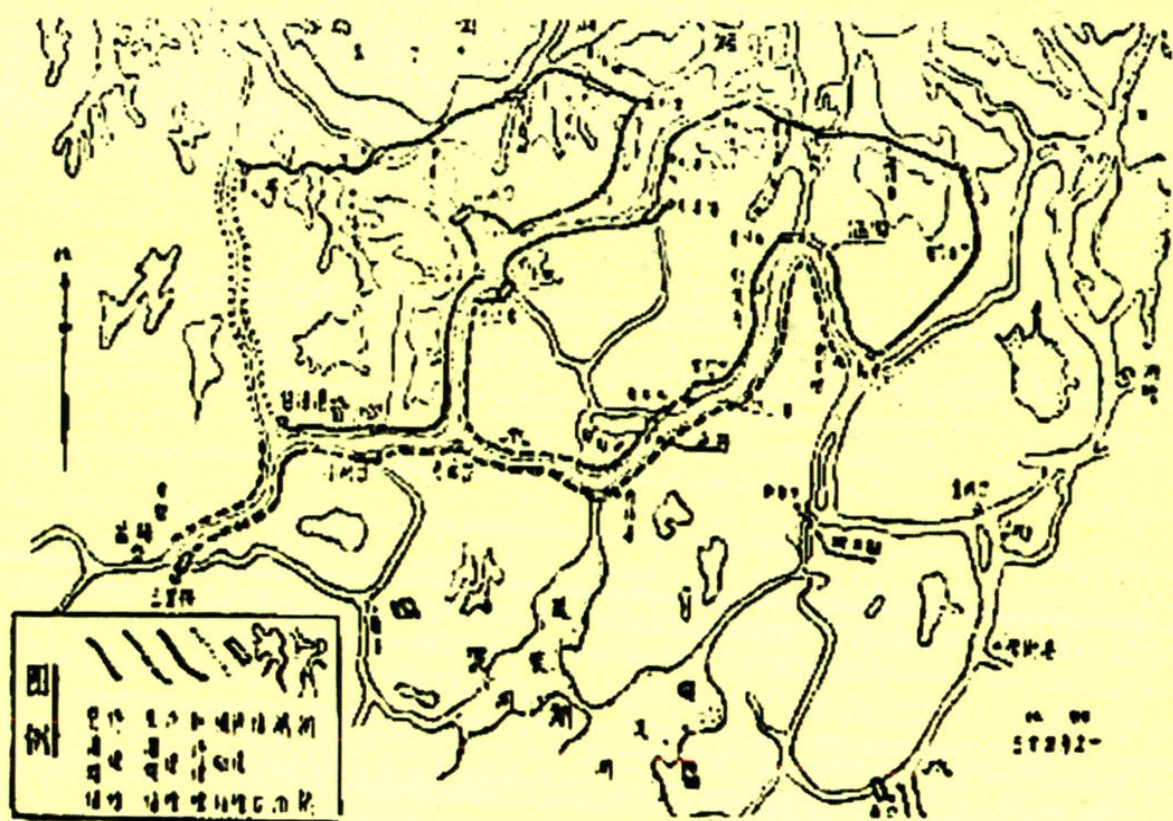
1954.7.12

1954年，湖南省常德区沅江县民坑修复工程华安华田堵流并坑三洲咀堵口工程合拢全景。



湖南日报

整修南洞庭湖工程示意图



1952年11月,整修南洞庭湖,沅江和桃源合并组成一个总队,担负乐福垸枫树塘至双莲湖一线的大堤培修和刘家湖堵口修复任务,1953年4月竣工。共发动民工18666人,其中沅江13719人。