

合肥化工机械厂誌

1958—1985



合肥化工机械厂志

1958—1985

一九八六年五月

回顧和总结前人的办厂经
验教训、历史、在目的。为后生打下
了良好基础。

发和团结奋斗艰苦创业
坚持改革永攀了高峰——精神！
为化工事业作出更大贡献！

曹月庚
一九八六年
三月廿九日

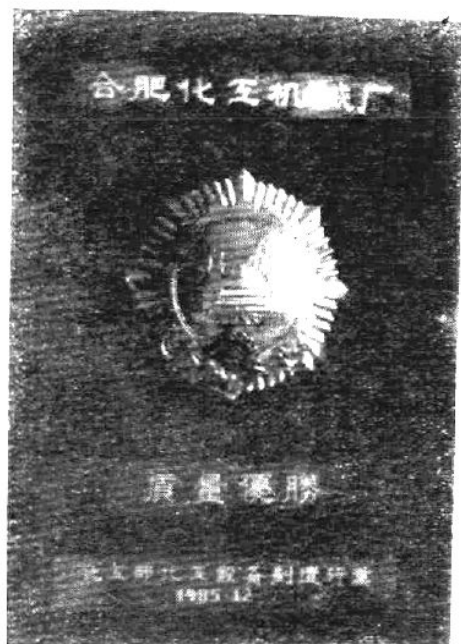
歷史之故

創改革之新。

王伯仁

一九八六年

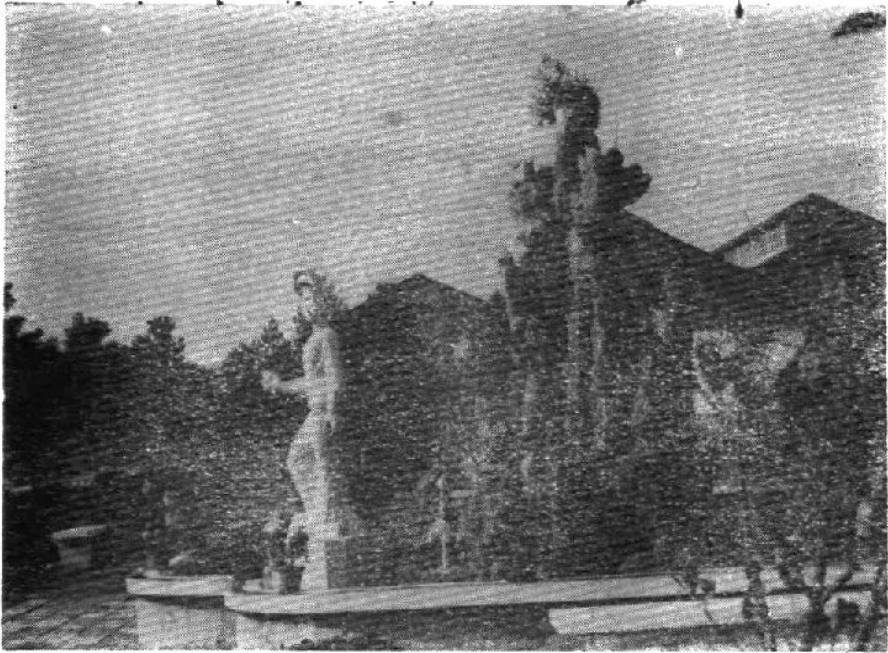
三月廿日



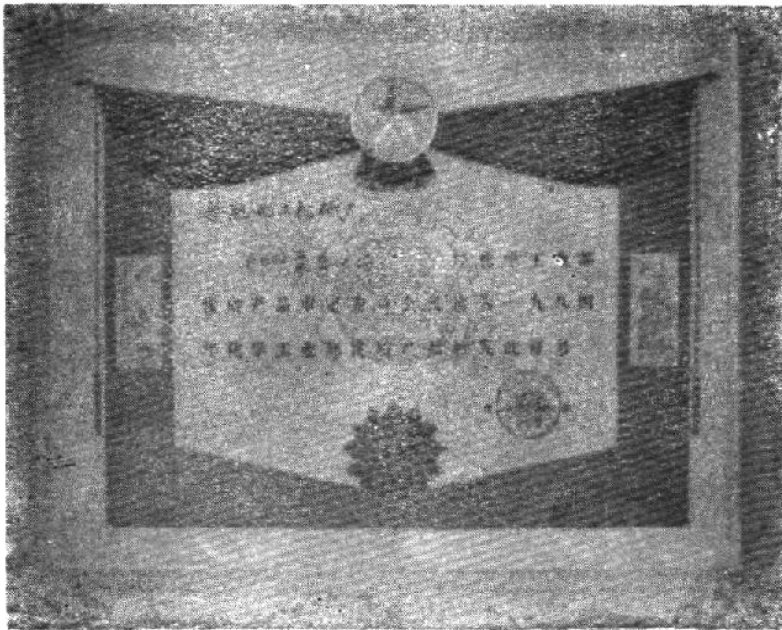
化工部授予质量优胜奖



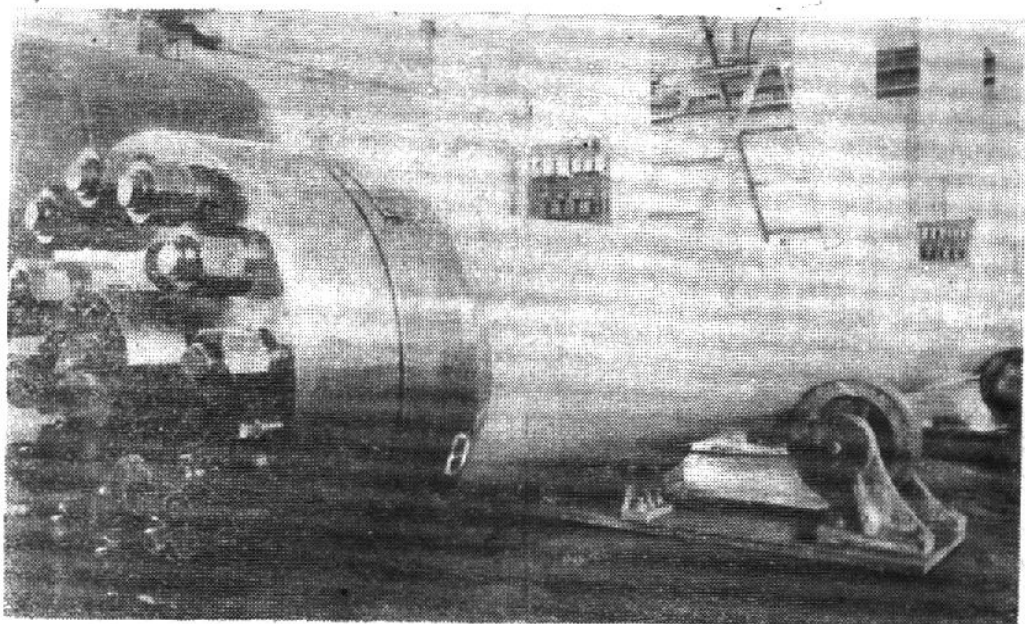
国家颁发的制造许可证



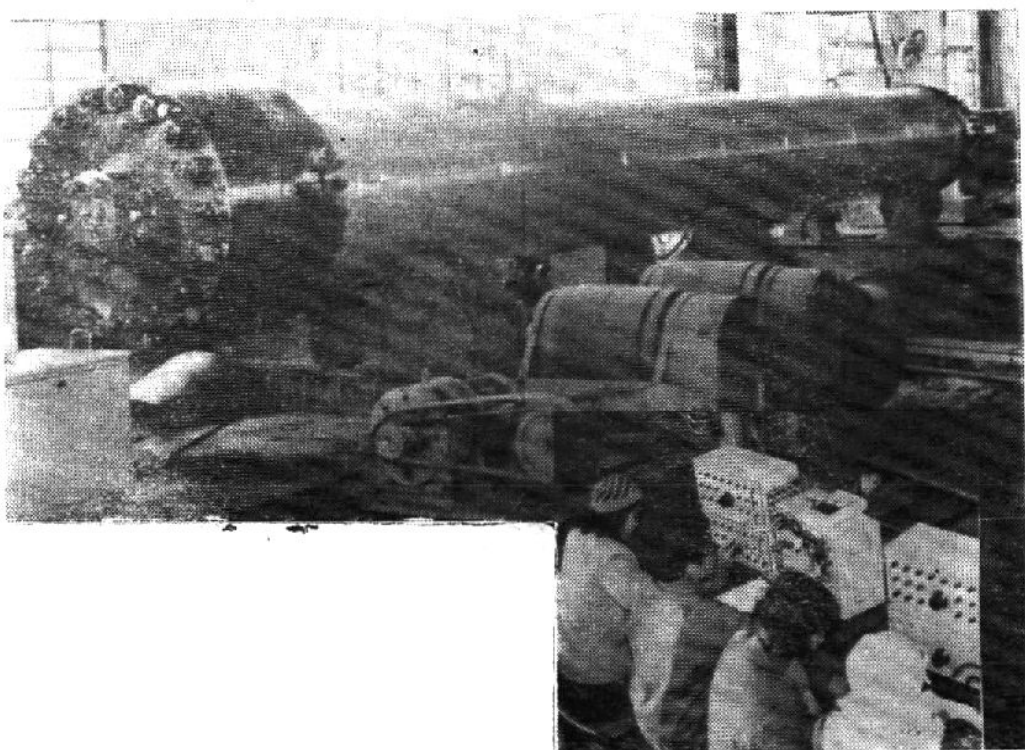
花园工厂



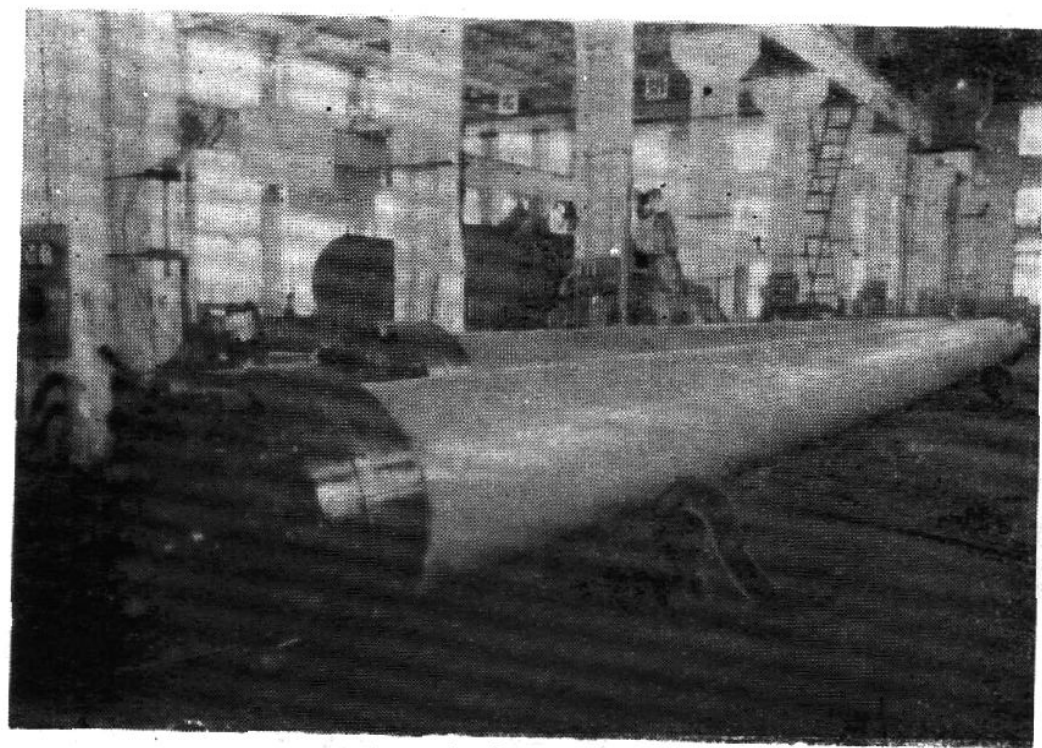
φ600氨合成塔部优奖状



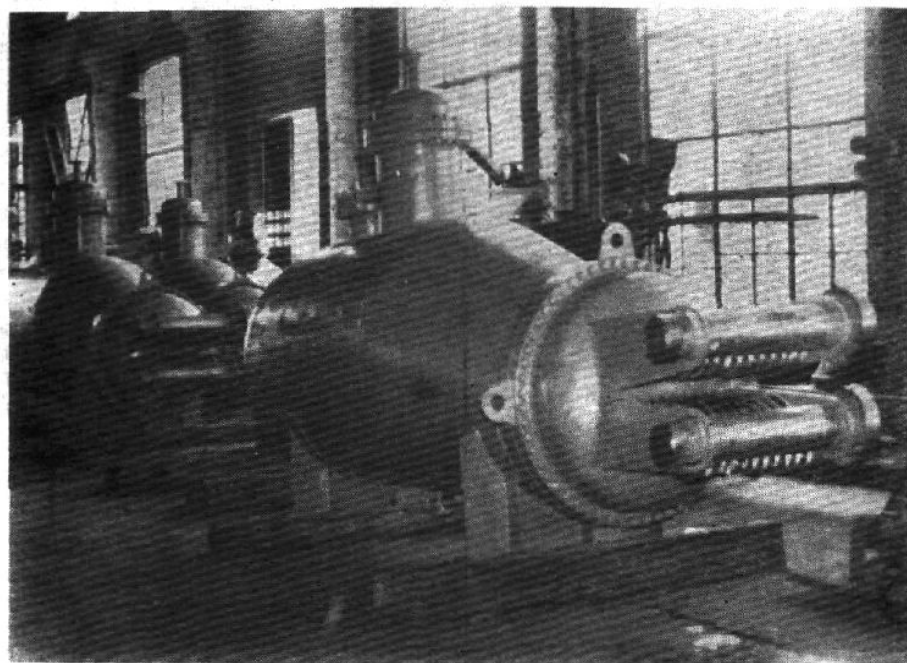
φ 600氨合成塔（1984年获部优产品 称号）



φ 800氨合成塔筒体内外壁应力应变测定
（1986年获省优产品称号）



φ 700铜液洗涤塔
(1985年获化工部优质产品称号)



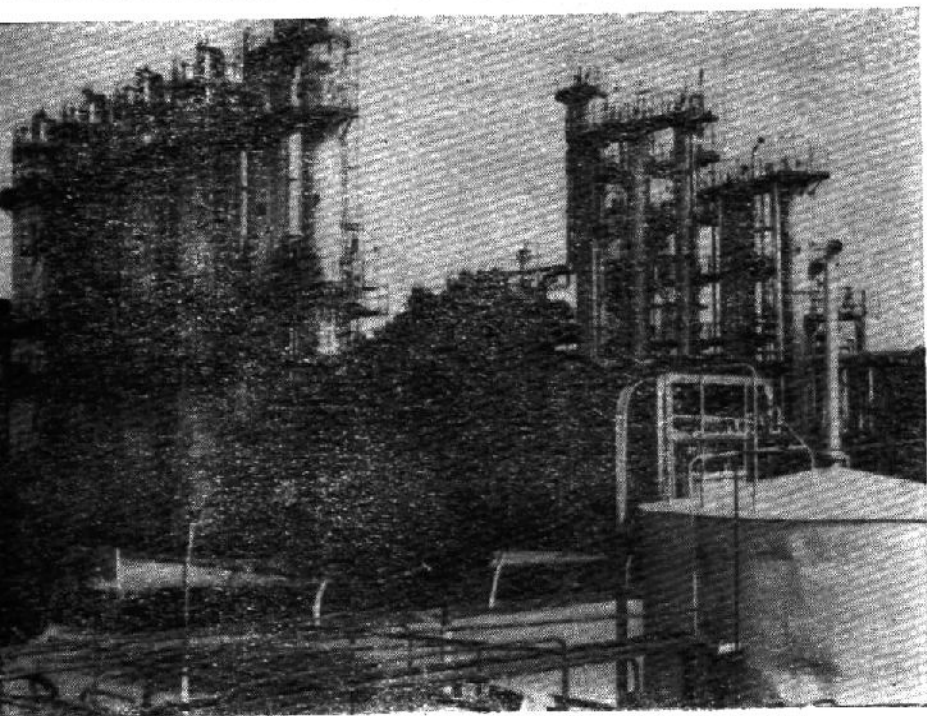
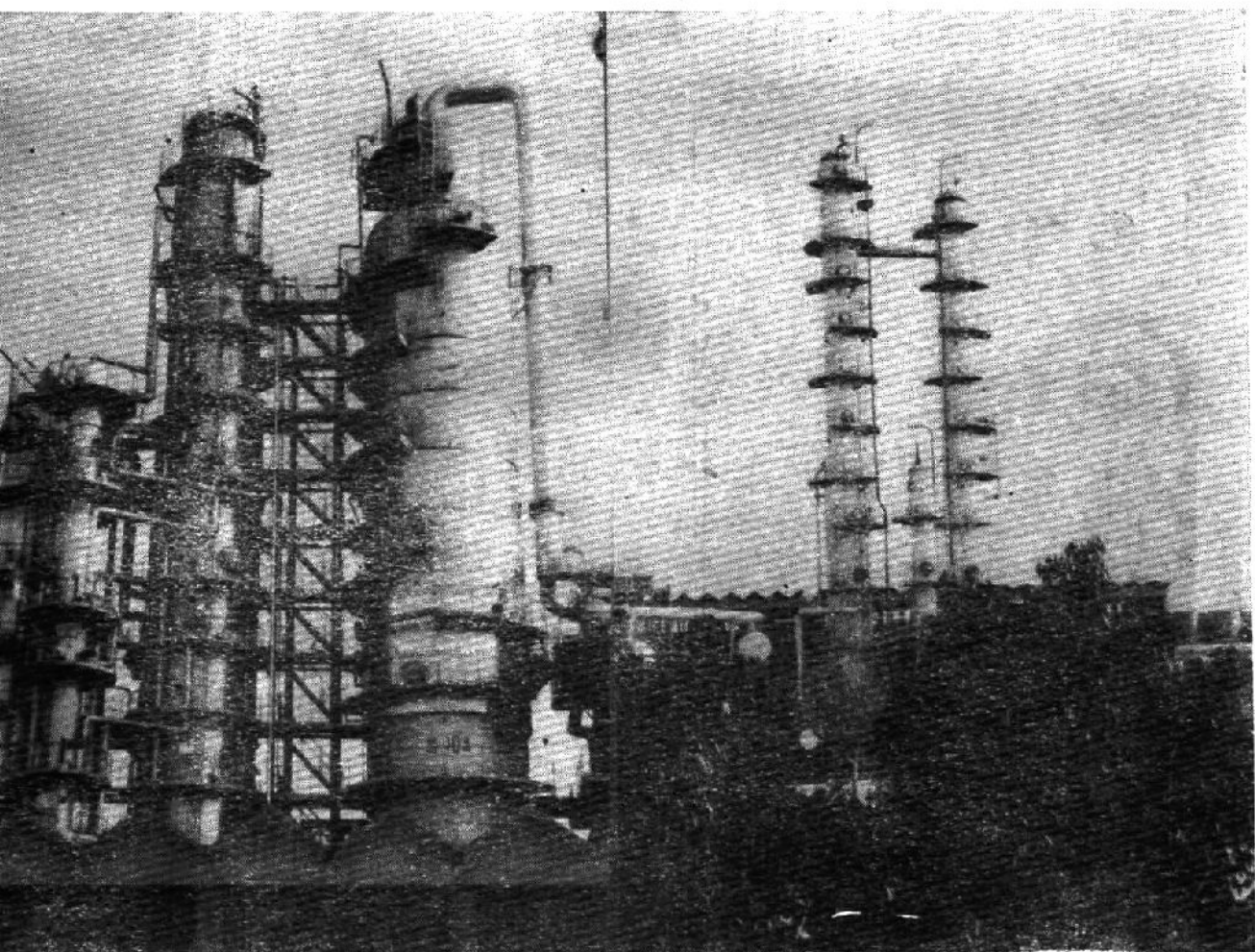
$F = 33\text{m}^2$ 中置式废热锅炉 (1986年获化工部优质产品称号)



由微机控制的20m长绕带机正在工作

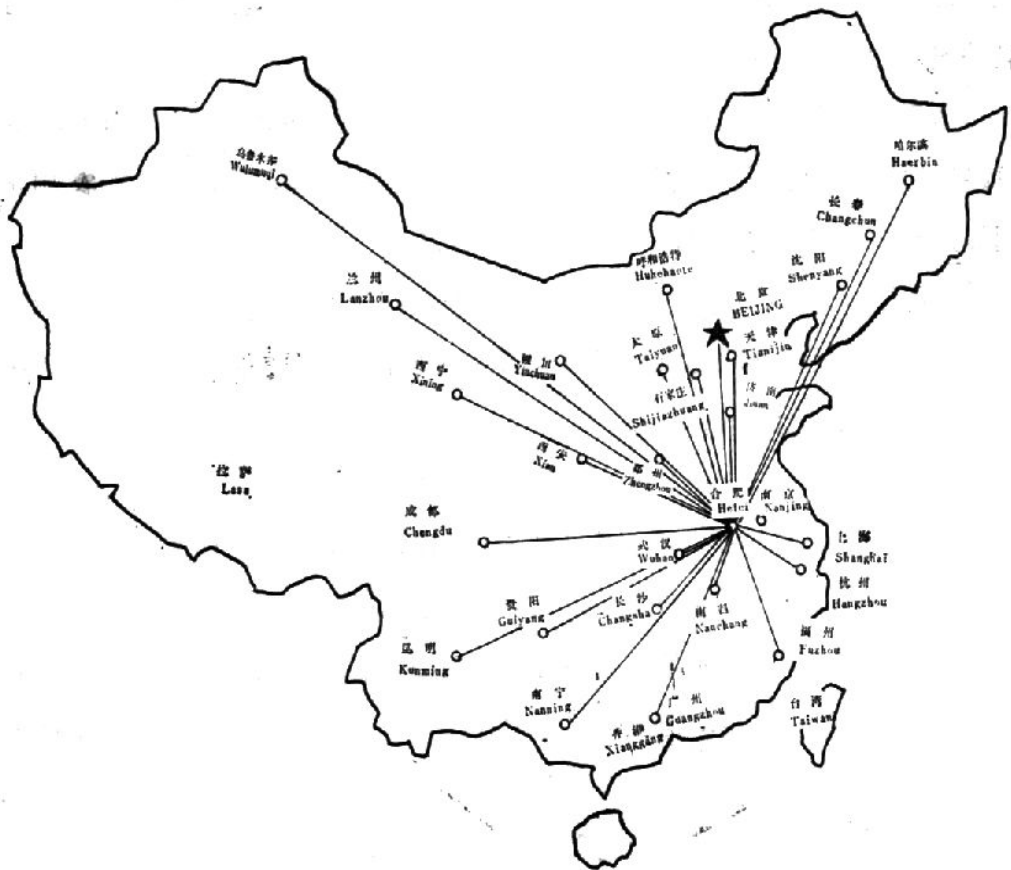


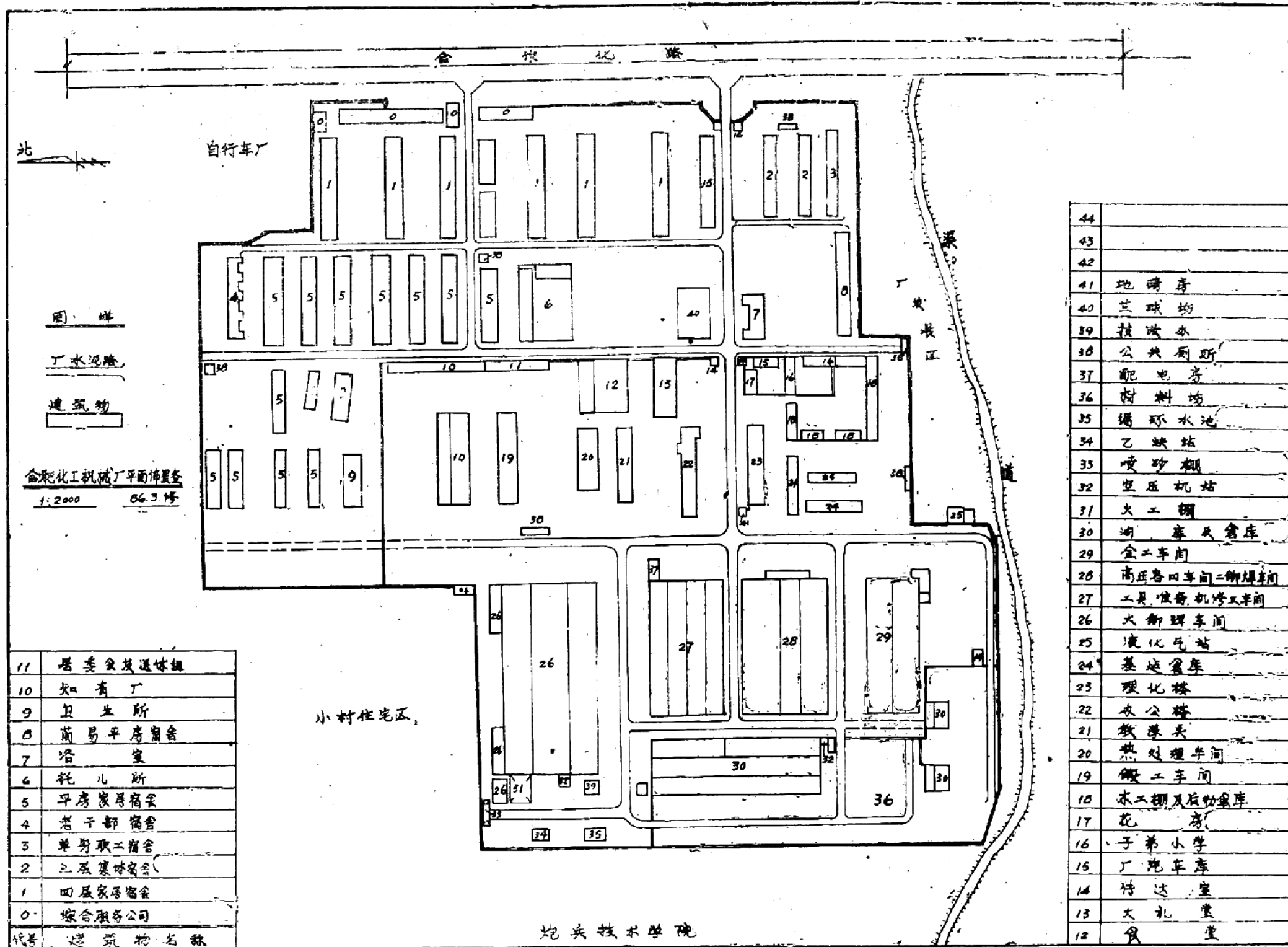
在我厂领导陪同下，日方人员正在检查层极包扎式高压容器



油装置
由我厂制造的年处理250万吨原油的炼

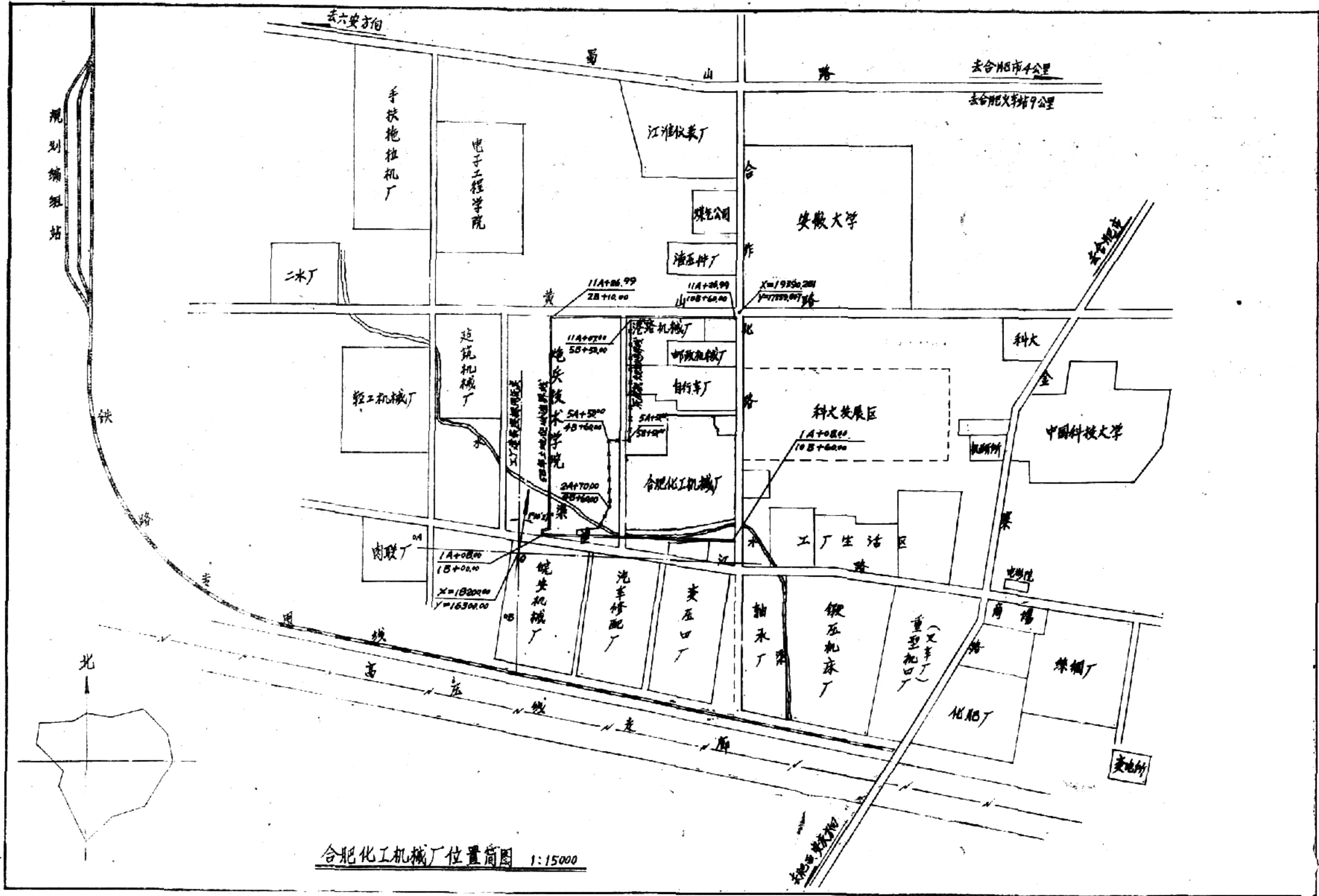
产品销售流向





11	塔类及灰道塔楼
10	炊事厂
9	卫生所
8	简易平房宿舍
7	浴室
6	托儿所
5	平房家属宿舍
4	老干部宿舍
3	单身职工宿舍
2	三层集体宿舍
1	四层家属宿舍
0	综合服务公司
代号	建筑物名称

44	
43	
42	
41	地磅房
40	兰球房
39	技术水
38	公共厕所
37	配电房
36	材料坊
35	循环水池
34	乙炔站
33	喷砂棚
32	空压机站
31	火工棚
30	油库及仓库
29	金工车间
28	高压各回车间二脚焊车间
27	工具准备机修工车间
26	大翻砂车间
25	液化气站
24	基建仓库
23	理化楼
22	办公楼
21	教学楼
20	热处理车间
19	锻工车间
18	木工棚及后物仓库
17	花房
16	子弟小学
15	厂汽车库
14	传达室
13	大礼堂
12	食堂



合肥化工机械厂位置简图 1:15000

目 录

厂领导 题词	
图片	1
报纸摘录	8
前言	12
厂史概述	13
大事年记	19
第一章 生产	25
第一节 总产值、产品产量	27
第二节 双革与新产品开发	28
第三节 经济效益—利税、劳动生产率及物资耗用	30
第四节 创优产品	31
第五节 目前主要产品及工艺流程	32
第二章 企业管理	58
第一节 体制、机构沿革与各生产车间概况	58
第二节 计划管理	69
第三节 质量管理	70
第四节 技术管理	75
第五节 设备管理	76
第六节 物资管理	80
第七节 财务管理	82
第八节 劳动与安全管理	84
第三章 党群工作	92
第一节 组织建设和思想建设	92

第二节	纪律检查与落实政策	95
第三节	工会工作	96
第四节	共青团工作	98
第五节	民兵及人防工作	99
第六节	保卫及消防工作	100
第四章	职工教育	112
第一节	机构设置与教学规模	112
第二节	教学成果	113
第三节	子弟学校	115
第五章	职工福利	117
第一节	职工宿舍建设与生活福利设施	117
第二节	第三产业的建立和集体企业的发展	118
第三节	园林绿化建设	120
后记		122

《合肥化工机械厂志》编写人员名单

《合肥化工机械厂志》审稿人员名单

机械工业的两颗宝珠

大型锻铸通用机械厂开工兴建

本报讯 本市两座大型机械工厂——大型锻铸厂和通用机械厂于26日破土动工兴建。前天上午，在城西南郊七里店一片广阔平坦的土地上，到处林立着一个个新搭起的工棚，红旗、人流和嘹亮的歌声，交织成一幅壮丽的图画。在一片歌声中，省工业厅赵柏松副厅长进行了剪采，市委负责同志与赵副厅长一起，为工程挖起了第一锹土。

两个工厂的投入兴建，标志着我市机械工业已进入到一个新的阶段。在总路线的光辉照耀下，它将为本省机械工业、化肥工业、冶炼工业和农田水利等方面做出重大的贡献。

拥有铸铁、铸钢、锻压、热处理等七个车间建筑面积共近八万平方大型锻铸厂，仅铸铁车间的建筑面积即达二万四千平方，全厂共有五十多个烟囱最高者将达五十七公尺。

在机器装配上，它拥有重达七十吨的起重设备，一千吨的水压机，时产二十吨铁水的平炉两座，时产五吨的电炉两座，所有这些尚属省内机械工业的第一流设备。在产品产量上，全部建成后可年产铸铁六万六千多吨，铸钢二万三千吨左右，各种锻铸件一万三千多吨和有色金属一万二千多吨。它生产的产品的最大重量将达五十吨。这样，不仅保证本市机械工业各种大型铁铸件，钢铸件，锻压件的需要，彻底改变过去到外地加工拖延时间长，化费成本大的现象，同时还可全省机械工业服务，并为农田水利方面的水闸，拖拉机，水泵等提供锻铸件。

设有金属加工、装配、焊接等七个车间，建筑面积占地五万平方米的通用机械厂，全部建成投入生产后，每年将为冶炼工业、水泥工业、化肥工业提供四万五千吨的各种机械设备。在它每年输出的产品中，在冶炼工业设备

方面有二五五立方米的炼铁高炉设备和十吨的炼钢的转炉设备；在轧钢、设备方面有轧钢机、薄板机和简化的一百四十吨的无缝钢管设备；在水泥工业方面有八十八吨至一千一百吨的锤式破碎机。六百吨至九百吨的颚氏破碎机，一千二百吨的圆锥破碎机。与此同时，它还可生产三十套年产二千吨，两套年产五万吨的全套化肥设备。八百套年产一千吨的全套煤炼油设备。这些设备，仅可保证了本省的需要，将来还可支援外省。

这两个厂在筹建过程中曾得到中央第一机械工业部第一设计院的大力支援，他们承担着全部设计任务，为了保证工程的提前动工，曾派主任工程师亲临现场观察研究。在设计过程中他们发挥了高度的革命干劲，使在一般情况下，需要七十人设计十三个月的工作，现在不到三十人二十五天即完成，因而使原来十月份开工的计划得以提前进行。目前，该厂的筹建人员们又采取一边兴建车间，一边处理上方的交叉施工和大梁、屋柱采用预制构件等办法来加快工程进展，使两个厂的第一期工程于本年底结束，第一季度投入生产，第二期工程将于六〇年第二季度全部建成，并投入生产。

（摘自1958年6月28日合肥日报头版报道）