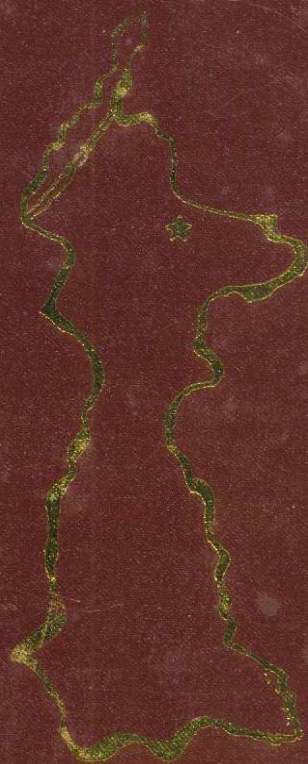


017097

寧夏回族自治區  
吳忠市各地志



吳忠市人民政府編印

宁夏回族自治区

NINGXIAHUIZUZIZHIQU

吴忠市地名志

WUZHONGSHIDIMINGZHI

(内部资料)

吴忠市人民政府编印

1987年7月

# 目 录

前 言	(1)	
吴忠市地名图	(3)	
秦·北地郡图	(5)	
东汉·凉州刺史部北地郡图	(6)	
唐·朔方节度使(回乐)图	(7)	
宋·西夏·西平府附近	(8)	
明·河东总图	(9)	
清·甘肃宁夏府、灵州、宁灵厅	(10)	
清末民国·金积堡(保生寨)略图	(11)	
清末民国·吴忠堡略图	(13)	
第一章 概 述	(15)	
第一节 自然概貌	(15)	
第二节 经济状况	(17)	
第三节 文教卫生体育科技事业	(22)	
第四节 交通运输	(24)	
第五节 城市建设	(25)	
第六节 民族与宗教	(26)	
第四章 历史建制沿革	(29)	
第三章 聚落地名	(41)	
吴忠镇	金积镇	金银滩镇
上桥乡	东塔寺乡	古城乡
早元乡	陈袁滩乡	板桥乡
秦渠乡	马莲渠乡	马家湖乡

	汉渠乡	高 闸 乡	杨马湖乡	
第四章	经济、建设地名			(109)
一、	农工企业、事业单位			(109)
	金银滩农场		园艺场	
	吴忠市良种繁殖场		关马湖农场	
	巴浪湖农场		农业机械厂	
	造纸厂		塑料编织袋厂	
	皮毛厂		吴忠材料试验机厂	
	吴忠仪表厂		吴忠配件厂	
二、	水利建筑地名			(115)
	秦 渠	汉 渠	东干渠	
	马莲渠	波浪渠	太民渠	
	清水沟	南干沟	扁担沟扬水站	
三、	交通地名			(118)
	包头——兰州公路		银川——西峰公路	
	吴忠——青铜峡公路		金积——廖桥公路	
	叶盛黄河大桥		东干渠公路桥	
	中华桥			
四、	纪 念 地			(120)
	涝河桥烈士陵园			
第五章	自然地名			(123)
	黄 河	山水沟	滚 泉	
	滴 水	黄沙窝		
第六章	历史地名			(127)
一、	富平县			(127)
二、	明代吴忠市境内古堡简况			(127)
三、	宁灵厅			(129)
四、	金积县			(130)
五、	明时烽墩在吴忠境内的分布			(130)

六、古 迹.....	(131)	
万人塔	关马湖汉墓群	董 府
四旗梁子	板桥道堂	
吴忠市地名录.....	(135)	
附    件.....	(167)	
后    记.....	(173)	

# 前 言

地名，是人们对地形、地物共同约定的一种语言代号，是人类活动的产物。地名是国内各民族人民之间和国际上国与国之间交往的一种工具。地名的称说和书写是否正确和统一，对军事、外交、新闻、出版、邮电、交通、测绘、文化教育等各项工作都有影响，是关系到国家主权和民族团结的大事。随着我国四个现代化建设和“改革、开放、搞活”方针的深入贯彻，旅游事业日渐兴旺发达。为此，实现地名的标准化和规范化，对于建设具有中国特色的社会主义有着极其重要的意义。

《吴忠市地名志》是记载吴忠市重要地名及其有关信息资料的工具书，也是吴忠市1980年以来，开展地名普查工作的各项成果的汇总。

吴忠市人民政府根据国务院国发（1979）305号文件精神和宁夏回族自治区第二次地名工作会议部署，1980年成立“吴忠县地名工作领导小组”，下设办公室，抽调人员经过培训，开展了全市的地名普查工作。于1981年中，摸清了吴忠市的地名分布情况及存在的问题，上报了四项成果资料。但是，由于人员及机构的变动等原因，《吴忠市地名志》未能按预定的计划出版成册。1985年初，市人民政府调整和充实了地名工作领导小组及其办事机构。重新组织人员，对吴忠市地名现状和分布进行了补充调查，对一些不符合国务院国发（1986）11号文件颁发的《地名管理条例》的重要地名，进行了纠正，并按地名志体裁的特点，编纂了《吴忠市地名志》，目的是要正确的使用地名，为社会主义现代化建设服务。在编纂过程中，遵循“详今略古，秉笔直书”的编志原则，运用辩证唯物主义和历史唯物主义，力求做到实事求是，真实地反映地名的面貌。

《吴忠市地名志》包括文、录、图三个部份。全书共收集地名近千条，其中对百余条进行了较详细的介绍。书中名录和图片都经过详细校正。

《吴忠市地名志》经市人民政府审定和批准，凡书中所列入的地名都是标准地名。今后使用本市地名均以此为准。如要更改或命名地名，应先同地名管理机构联系，依照《地名管理条例》和有关规定的批准程序，上报批准后方可使用。

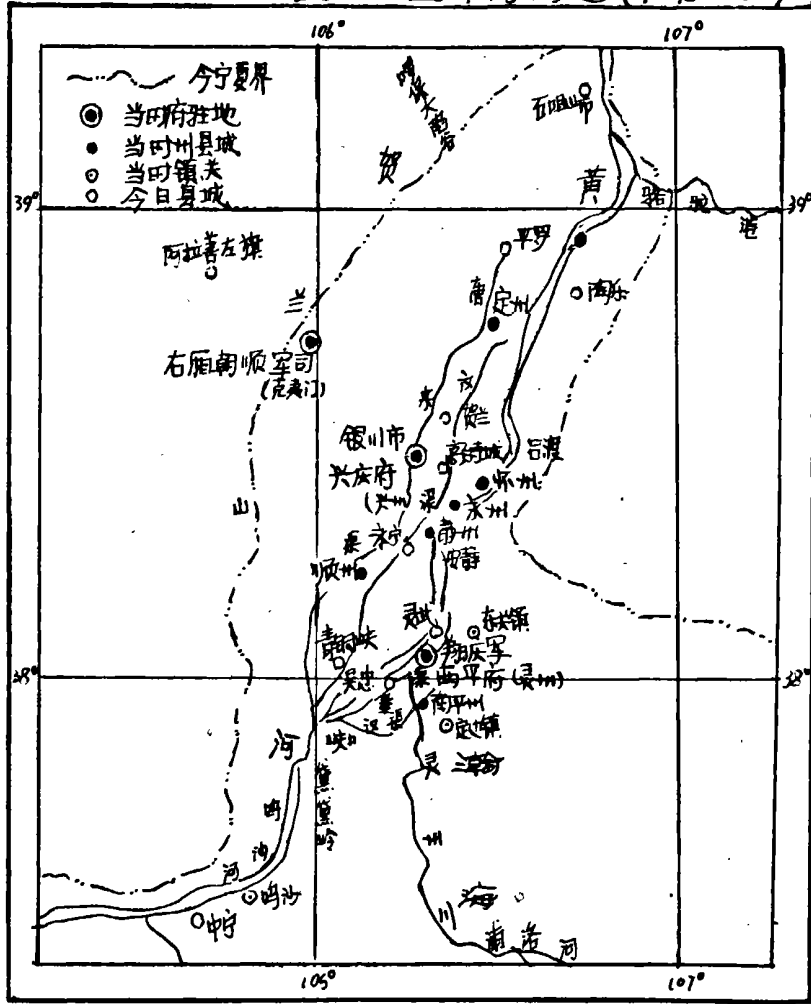
《吴忠市地名志》中所列数据，除注明年代的外，都是1985年《吴忠市国民经济统计》载入的数据。书中地图所标的边界线不是行政区划依据，仅供参考。

吴忠市人民政府

一九八七年七月

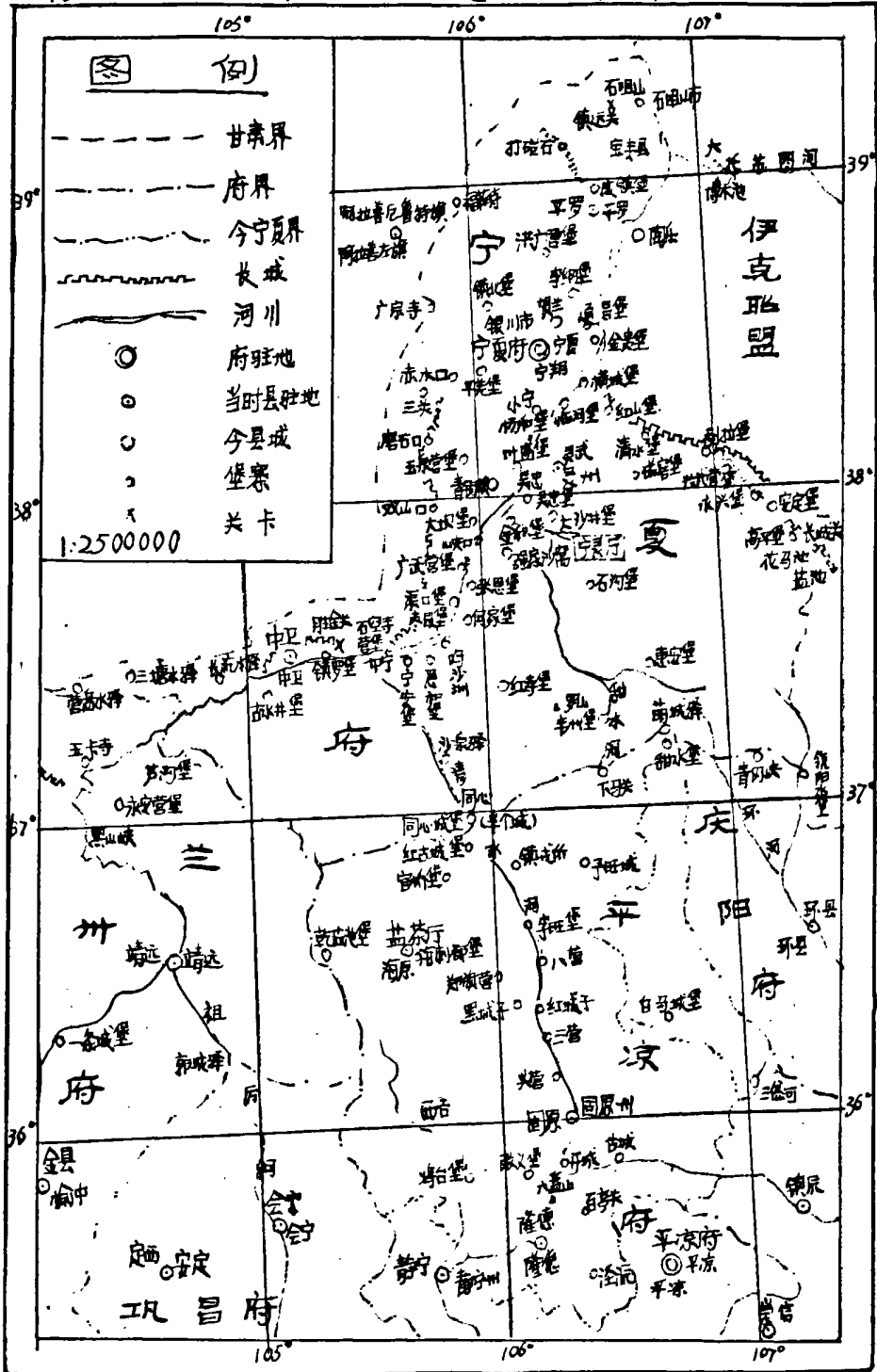


宋 西夏 西平府附近 (1:175 000)





清 甘肅 寧夏府 靈州 寧靈廳



# 第一章 概 述

## 第一节 自然概貌

### 一、地理位置

吴忠市北纬 $37^{\circ}29'$ ~ $38^{\circ}08'$ ，东经 $106^{\circ}05'$ ~ $106^{\circ}22'$ 。属宁夏回族自治区。在银川平原河东灌区南沿。吴忠市区距宁夏回族自治区首府——银川市老城区59公里。东、北与灵武县为邻，南与同心县、中宁县接壤，西部以包兰公路、黄河等地理实体与青铜峡市为界。南北长约70公里，东西宽约20公里，呈长条形。黄河在其西北境内穿过，流长约24.6公里。山水沟由南向北沿东界绕行，穿过其境约9公里。包兰公路纵贯境内51公里。

### 二、地形、地貌

吴忠市总面积1112平方公里。南高北低，南部为牛首山及罗山余脉汇合而成的黄土丘陵地带，最高海拔1455米，占总面积的55.59%；北部为黄河冲积平原，最低海拔为1114米。南部丘陵地带沟壑纵横，北部平缓。

全市分五个地貌类型。① 1、丘陵地：面积71.7万亩，占全市总土地面积47%，以许家窑为最高点（海拔1455米）南北呈脊状长岭。2、苦水河、双吉沟、扁担沟洪积平原：面积17.4万亩，占全市总面积11.7%，从孙家滩南部开始沿苦水河北下，到金银滩一带与黄河冲积平原相接，长约40公里。3、风积沙地：黄沙窝一带，面积5万亩，占总土地面积3.3%。4、黄河冲积平原：面积57.4万亩，占总面积37.5%，主要分布秦、汉灌区。5、河滩地：面积0.8万亩，占全市总面积0.5%，主要分布在黄河沿

岸。

### 三、气候

吴忠市地处祖国西北内陆,属荒漠草原生物气候干旱区。气候干燥,雨量少而集中,蒸发量大,日照充足,无霜期短,霜冻危害较重,风多沙大,四季分明,具有明显的大陆性气候特点。根据气象部门20年(1963~1983年)资料统计:年平均气温 $8.8^{\circ}\text{C}$ 。最高 $9.3^{\circ}\text{C}$ (1973年);最低为 $7.7^{\circ}\text{C}$ (1967年)。一年中,以1月份气温最低,月均为 $-7.5^{\circ}\text{C}$ ,以7月份气温最高,月均为 $22.9^{\circ}\text{C}$ 。气温平均年较差达 $30.4^{\circ}\text{C}$ ,气温平均日较差为 $13.1^{\circ}\text{C}$ 。昼夜温差大,适合农作物生长。无霜期20年平均为173.6天,最短为142天,最长为193天,一般年份为168~179天;降水量年平均为193.4毫米,最多的1964年为319.4毫米,最少的1980年为60.1毫米。多雨年份是少雨年份的5.3倍。全年降水量集中在7、8、9月份,占62.3%;蒸发量年平均为2013.7毫米,是年平均降水量的10.4倍。太阳辐射年总热量为148.1千卡/平方厘米。年平均日照为2936.4小时,6月份日照时最长,约占全年10%。

### 四、野生动植物分布

南部丘陵地带植被以早生的盐柴类、小灌木为主,仅有少量的禾木科和蒿属植物。植被覆盖度小,草木稀疏、低矮。在其平缓地带植被覆盖率约20~50%,其余地带植被复盖率为5~10%,有甘草、黄花、柴胡、麻黄、大荆、酸枣等多种药材。引黄灌区以灌淤土为主,地势平坦。主要有槟草、狗尾草、小芦草、车前草、苦苦菜、苍耳、灰绿粟、刺儿菜等野生植物。

野生动物主要有狼、狐狸、獾、兔、麻雀、野鸭、小海鸥、沙鸡、猫头鹰、乌鸦、喜鹊、鹰等。另有水貂和鲤、鲫、鲢、鳖、虾等水生动物。

### 五、自然性灾害

吴忠市属于多震区。从1900年以来,有记载的4级以上地震11次。据明《嘉靖宁夏新志》记载:“宋绍兴十三年(公元1143年)春三月,夏地震,逾月止,地裂泉涌,出黑沙。元武宗至大四年(公元1311年)春三月,宁夏地裂。”<sup>②</sup>根据国家地震局1970年10月5日出版的《宁夏地震

烈度区域划分图》(五十万分之一),吴忠地区基本烈度为8度。

灾害性天气主要是风沙和霜冻。历年 $\geq 8$ 级的大风年均16次。主要风向夏季东南风,其它季节西北风。静风率18.75%;霜日出现在每年的10月14日前后,终霜日在每年的4月16日前后。年均无霜期173.6天,最短的是142天。1976年秋阴雨低温冷冻,水稻严重欠收。沙暴多出现在春季,天寒风大,严重影响麦苗和果木生长。

## 第二节 经济状况

吴忠市土地肥沃,水电资源丰富,有较完整的农田水利设施,日光充足,适合小麦、水稻等农作物生长,稳产高产,旱涝保收。粮食单产居宁夏首位。故历来经济以农业为主。党的十一届三中全会(1978年)以后,随着党的“改革、开放、搞活”政策的落实,机械、电子、化工、造纸和食品工业迅速发展,由过去单一的农业经济逐步向综合服务型过渡。1985年全市工业总产值第一次超过农业总产值,占工农业总产值的59.6%。

吴忠市是回族聚居区,商业贸易有悠久历史。1985年建成宁夏最大的室内农贸市场和四处大型商场,是西北最大的牲畜、皮毛等农副产品集散地之一。

### 一、人口及其构成

吴忠市共辖吴忠、金积、金银滩三镇12个乡。市人民政府驻吴忠镇。全市共有44 240户,224 364人。集镇户15 493,农村户28 748。集镇人口66 776,乡村人口157 588。农业人口175 785,非农业人口48 579。在总人口中男114 615人,女109 749人,回族123 871人,汉族100 322人,还有藏、维、满等民族171人。回族占总人口的55.21%。人口密度为198人/平方公里。③1985年人口自然增长率为14.36‰。

### 二、工业状况

1949年全市有各种手工作坊10家左右。建国后,在党的正确领导下,工业逐步发展,门类增多。1985年全市共有大小工业92家,其中中央属

工厂1家。自治区属工厂12家。市属全民所有制工厂17家，其中轻工业11家：棉织厂、塑料厂、清真食品厂、食品冷库、面粉厂、碾米厂、挂面厂、糕点厂、清真乳制品厂、饲料厂、金积酿造厂；重工业6个：农机厂、化肥厂、水泵阀门厂、建材厂、磷肥厂、无线电厂。市属集体所有制企业18个，其中轻工业的10家：塑料编织袋厂、织带厂、服装厂、制鞋厂、皮毛厂、印刷装潢厂、木器厂、造纸厂、化工搪瓷厂、金积食品厂；重工厂8个：综合修理厂、台钻厂、低压阀门铸造厂、车辆橡胶厂、锅炉厂、电器开关厂、汽车修理厂、汽车保养厂。乡镇办工厂27家。还有街道和劳动服务公司办的工厂11家。全年平均工人数13 077人。主要产品：棉布、针织品、地毯、机制纸及纸板、卷烟、食品、饮料酒、裘皮及皮革、布皮鞋、塑料及其制品、民族用品、金银首饰、家具、乳制品、中小农具、硫酸、磷肥、合成氨、电石、工业及民用锅炉、水泵、低压阀门、脱粒机、汽拖配件、农用拖车、台钻、自动仪表、光学仪器、金属材料试验机、电焊机、机砖、水泥、无线电元件等。全部机械总动力628万千瓦。

### 三、水利电力

水利：吴忠市属古黄灌区之一，早在秦汉时期就已有了垦殖业，并开秦、汉渠。现全市分为老灌区——秦、汉渠灌区和新灌区——东干渠灌区两个部分。秦渠和汉渠已有2 000多年的历史，经建国后多次整修，配以支、斗、毛渠，灌溉着老灌区的20多万亩农田，主要支渠有郝渠、马莲渠、波浪渠、延渠等5条。东干渠于1976年开成放水，可灌溉南部丘陵、沙窝、洪积平原的26万亩土地。全市主要干沟有清水沟、山水沟、扁担沟、南干沟等4条，大的支沟有清一沟、清二沟等共15条。在沟渠配套上，解放后也下了极大的功夫，投入了大量的人、物、财力。先后改造和更新了秦、汉渠渠口、秦坝关退水及引水闸、清水沟渡槽，干渠多处裁弯顺直，混凝土或片石砌护。秦、汉渠各支渠渠口全部改为机械提闸。在东干渠的南部丘陵地，设15处大小扬水站，增加了灌溉面积。

吴忠市原湖泊较多，旧有七十二连湖说。经过多年农田水利建设，开沟排水，引洪淤澄，大多数湖泊已成良田，现只有乃光湖、牛毛湖等

个别湖泊部分的被人为的保留下来，供植苇、养鱼。

电力：1949年解放时，只有1台火力发电机，所发电只能供城镇单位照明。20世纪50年代末建发电厂，发电功率6KV，通往青铜峡镇。60年代末，青铜峡水电厂机组运转，并入西北电网，吴忠电厂撤消，现吴忠市属西北大电网供电，银南供电局设在吴忠市区。市境内设变电所三个，容量为5.5万KVA。全市有876台变压器，有两种供电线路，一个是6KV，另一个是10KV，供电线路总长576.1KM，全市城乡村镇均已通电，能满足工业农业生产和人民生活用电。

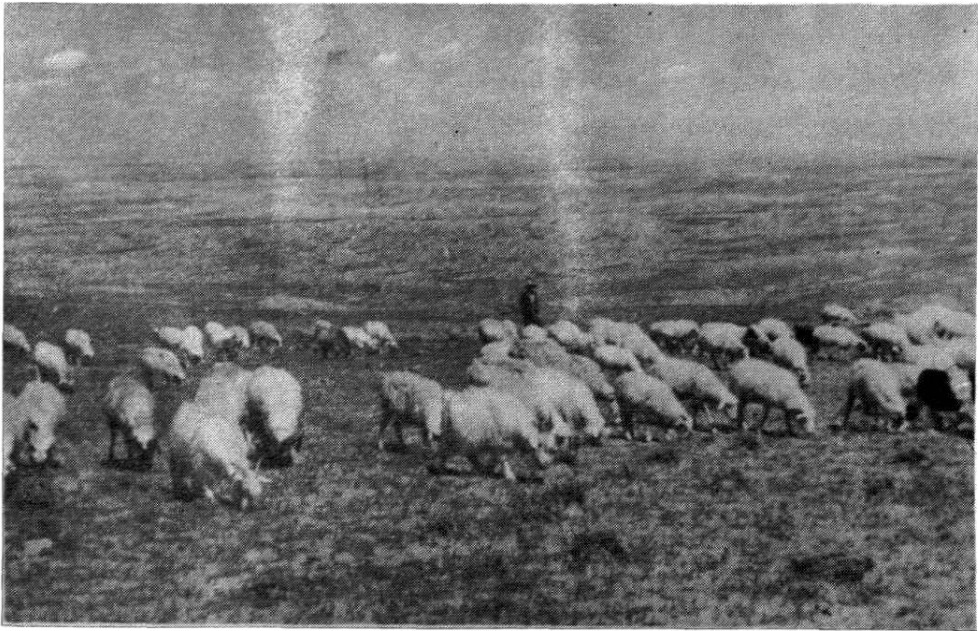
#### 四、农 业

全市新老灌区总土地面积68.35万亩，老灌区在册耕地面积19.5万亩。13个乡镇，共辖79个行政村，市属农场2个，园林场1个，农作物良种繁殖场2个，种畜场1个，渔场1个；自治区属农场2个，兰州部队农场1个。1985年全市农业总产值6926万元，粮食总产9709万公斤。全市可分为三个农业大区<sup>④</sup>：（一）秦、汉渠灌溉综合农业区。这个大区包括三个亚区：1、城郊蔬菜、副食品区，系指吴忠市区近郊的上桥、东塔寺、古城等乡，该区土地肥沃，生产水平高，人多地少，易于精耕细作，是蔬菜、瓜果、副食品集中产区；2、秦、汉渠灌溉粮牧区，包括吴忠市区远郊的8个乡43个村，人均耕地13亩左右。主要农作物有水稻、小麦、玉米、大豆、高粱等。粮食产量占全市的60.9%，亩产过500公斤。该区林牧副渔业也较发达。如汉渠乡的奶牛养殖业，马莲渠乡的养羊业，板桥乡的苇编织业，马莲渠乡的草编业，马家湖、早元乡的柳编业等都具有一定的规模；3、陈袁滩粮渔区，主要指陈袁滩乡。该乡四面环水，境内湖泊较多，可利用水面3000亩，已成为渔业生产基地。

（二）东干渠灌溉农林牧综合区：该区于东干渠开通后形成，土地开垦时间较短，主要以东干渠二、四支渠引水灌溉。东干渠以南地势较高，已建成一、二级扬水工程，扁担沟扬水渡槽长694米，扬水干渠144公里，架设40多公里高压输电线路，还有15个小扬水站，灌溉面积已达14万亩。已定居1214户7049人。该区地广人稀，适合林牧业发展，建成较大规模的林场5处。农业主要种植夏粮、瓜果、油籽等。所产西瓜以个大瓢沙

甜闻名，颇受顾客的欢迎。

(三)南部丘陵牧林区：系吴忠市南部丘陵地带，面积约565平方公里，占全市总土地面积的55.6%，人口密度为0.8人/平方公里。除市种畜场有耕地2590亩外，其余均为天然草场，是放牧的主要场地。现放牧大牲畜有1000多头，羊40000多只，骆驼600多峰。



吴忠市南部丘陵的羊群

吴忠市1985年粮食播种面积278744亩，主要农作物夏季为春小麦，有少量蚕豆、大麦、青稞等夏杂。秋季主要是水稻、玉米、大豆及少量的高粱、谷子、糜子、薯类等。经济作物有胡麻籽、大麻籽、油菜籽、向日葵、大麻、红黑瓜子、甜菜、药材、烟叶、蔬菜、瓜果等。

1985年全市共有大牲畜25502头，其中牛8115头（奶牛1858头）；骆驼1989峰。各种羊85821只，其中绵羊73733只。年末生猪存栏12514头。牛羊猪肉年产量94.45万公斤，年产牛奶237.4万公斤，绵羊毛9万公斤，山羊毛6500公斤。<sup>⑤</sup>

全市渔业养殖面积2358亩，年产水产品60.4吨。鱼类引进品种有草、鲢、鳙、鳊、红鲤、镜鲤鱼等。自然水域年捕捞量为13.5万公斤。



全市植树造林近年发展很快。老灌区除农田林网外，主要是四旁植树，这对于改善和美化生态环境，防风固沙，调节气温，缓解用材紧张，提供食用果品起到了很好的作用。1985年全市共有人工林面积44 992亩，其中用材林5 308亩，防护林18 246亩，果木林4 244亩，林木复盖率为2.8%。水果产量292.3万公斤，主要有苹果、梨、桃、葡萄、枣、沙果等品种，其中苹果产量230.7万公斤，占水果总产量80%，不仅能满足全市供应，而且远销上海等地。宁夏“五宝”之一的枸杞，全市种植412亩，年产枸杞1万公斤。

1985年全市农业人口人均年收入397元，陈袁滩乡人均收入超过470元。

### 五、商业贸易

吴忠市商业贸易比较发达，且历史悠久，早在汉唐时代，就有以物易物的商业活动。到宋西夏时，据《盐池县地名志》载，“公元929年4月，五代后唐在盐、夏一带设置盐牧，专管牧养马匹、羊畜。并缘边置场市马，与党项羌族进行广泛贸易交往”。<sup>⑥</sup>在明、清时已相当发达，境内吴忠、金积、秦坝关、汉伯渠、中营等堡设集日，固定日期逢集，进行交易活动。堡内建筑有寺庙、字号、店铺等。“吴忠堡列市数十处，逢三、六、九交易，逢集至者并肩累足，极为繁盛”。<sup>⑦</sup>三、六、九交逢集的还有中营堡。金积堡二、五、八日为集，秦坝关、汉伯渠逢一、四、七日交易。<sup>⑧</sup>民国末解放前夕，吴忠有商号73家，金积有商号33家。吴忠著名的“千易店”在包头和天津设有办事机构。商贾通过水旱两路，南至平凉、兰州、武威、宝鸡等地，北达包头转车到天津，将本地土特产品：皮毛、药材等输出，换回烟草、干果、布匹、棉花、木材、火柴等。建国后吴忠市场更加昌盛。1979年以来，吴忠集镇贸易和商品交易额大幅度上升。现在，吴忠镇设市场十多个，集日或节假日人流量5~6万人次，高峰时可达9万多人次。参加交易的客商遍及全国各地，以陕、甘、青、内蒙古为多。年集市成交额5 623万元。<sup>⑨</sup>1986年建成总面积2.1万平方米的室内贸易市场，招进工业百货、农副产品、饮食服务各种商号412家，另设轻工业产品、菜果肉食、生产资料和粮油批零四个交易

大厅。整个市场设计美观、造型新颖，具有浓郁的地方特色。现全市农贸市场计有三地：吴忠镇三、六、九日为集；金积镇二、五、八日为集；金银滩镇一、四、七日为集。以吴忠镇集市规模最大，设农副产品交易场地十多处，是全自治区最大的集市，也是西北农副产品集散地之一。

商业、粮食、供销部门，除在三镇设百货大楼、零售门市部外，还有各乡设分销社及门市部，并代为收购农副产品。全市国营、集体、个体饮食业1984年收入290万元。旅社73家，从业人员355人，年接待45.3万人次，超过全市人口的2倍多。全市共有城乡个体工商户4066户，从业人员6992人，其中外省（区）到吴忠经营工商业的有907户，1017人，<sup>⑩</sup>形成遍布城乡、行业齐全的商业贸易网络，为促进吴忠的经济发展，起到了重要作用。

### 第三节 文教卫生体育科技事业

明朝时吴忠堡近灵州，属灵州守御千户所，未发现吴忠有社学记载。清时，吴忠堡有社学一。<sup>⑪</sup>民国6年（1917年）吴忠出现第一所近代的学校——吴忠高初两等学校，相当于完全小学。以后又相继建立了多所初级小学。1946年，在吴忠镇东“刘公祠”内成立1所“灵武简易师范学校”，1947年春招生，第一期共招87名学生，包括预备班36名，但在1950年毕业时只剩5名。建国前长期以来，教育事业发展缓慢，卫生事业更是薄弱，全市只有天主教办的1所西医诊所和几个中医，少医缺药，传染病猖獗，群众无处求医，只得受江湖郎中和巫婆神汉的欺骗愚弄。建国后，文教卫生体育事业才得以不断发展。

#### 一、文 化

全市共有3座影剧院，还有材机厂、配件厂，供电局、石油物探公司的俱乐部对外开放。新建新华书店，图书馆、人民文化宫等大楼，建筑面积计1.3万平方米。市图书馆藏书28万册，列全自治区第二位。乡办文化站12个，村文化室经常开展活动的有30多个。市设电影放映队1个，乡办电影队12个，录像放映站4个，家庭图书室12个。由于经常开展丰