

002195

西湖農場志

西湖农场志编纂委员会



中国科学技术出版社

西湖农场志

中国科学技术出版社

一九九二年五月

内 容 提 要

本书是常德地区志之一，该书从人文、历史、地理、沿革、民俗、工、农、商、学等诸方面记述了常德西湖农场的发展和进步。

(京) 新登字175号

常德地区志·西湖农场志

周志成 主 编

责任编辑 陈 凯

中国科学技术出版(北京海淀区白石桥路32号)

新华书店北京发行所发行 各地新华书店经售

湖南省桃源县印刷厂印刷

本：787×1092毫米 1/32 印张：13.75 插页：8 字数：370千字

1992年9月第一版 1992年9月第一次印刷

印数：1—1000册 定价：17.00元

ISBN 7-5046-0886-6/Z·83

西湖农场志编纂委员会

主	任：	杨光宏		
副	主	任：	黄启发	熊礼正
委	员：	车昭范	夏延来	林树森
		杨道章	刘春祥	刘一太
		周志成		

西湖农场志编辑组

组	长：	杨道章		
主	编：	周志成		
副	主	编：	石嘉清	马世界
编	辑：	何正西	万经年	蔡霖
		高绍炳	谭承颜	周云武
审	稿：	熊礼正	高铁珊	李大年
		何大猷		

西湖农场志编纂委员会

主任：杨光宏
副主任：黄启发 熊礼正
委员：车昭范 夏延来 林树森
杨道章 刘春祥 刘一太
周志成

西湖农场志编辑组

组长：杨道章
主编：周志成
副主编：石嘉清 马世界 蔡霖
编辑：何正西 万经年 周云武
高绍炳 谭承颜
审稿：熊礼正 高铁珊 李大年
何大猷

摄影：刘介奇

制图：邓建堂 秦久远 鲁由旺

制表：高绍炳

封面题字：杨道章

校对：熊礼正 蔡霖 马世界



图一：农场场部机关



图二：西湖镇街道一角



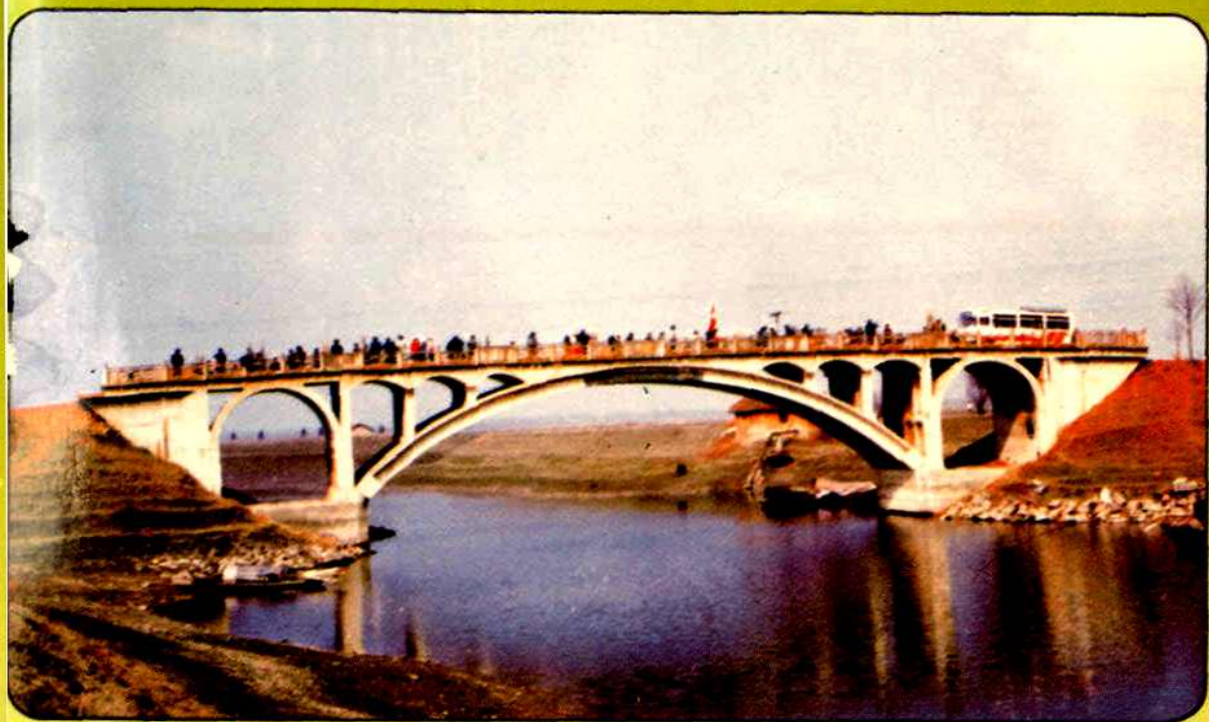
图三：西湖中学



图四：农场医院



图五：农场血防站



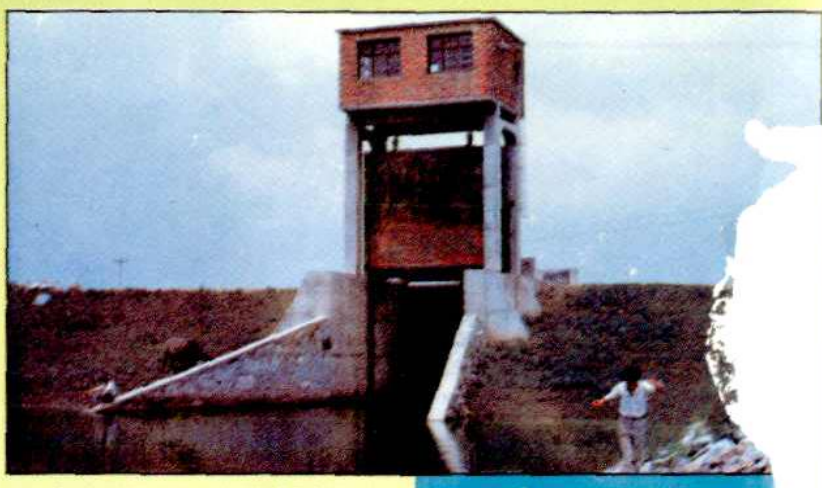
图六：“五·七”大桥



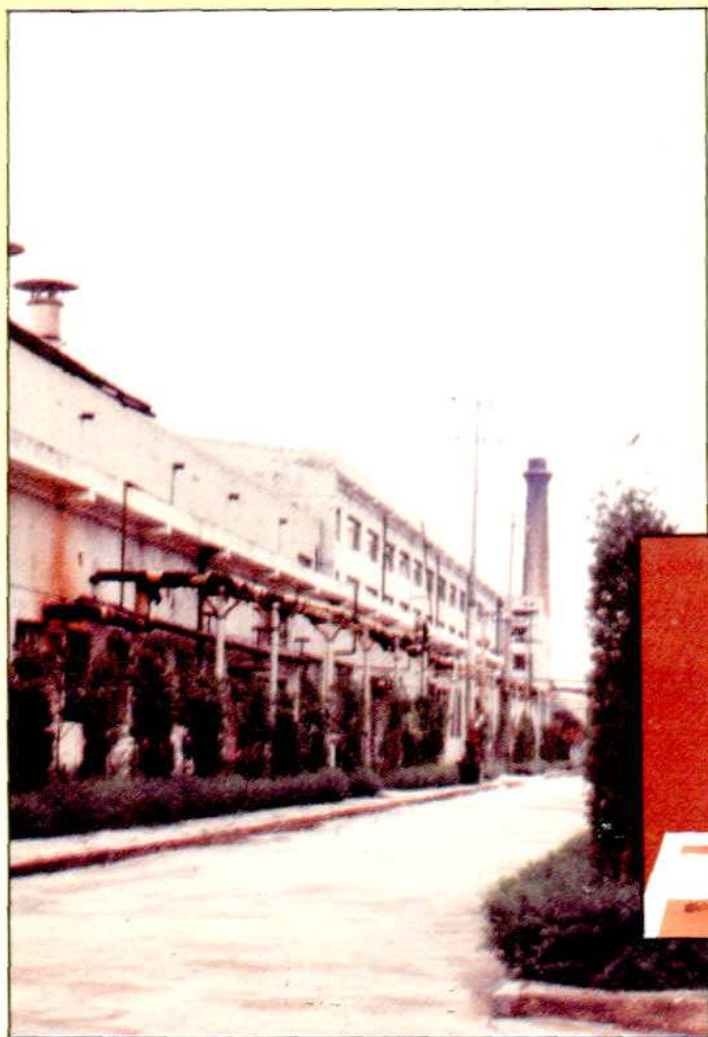
图七：三角堤电排启闭闸



图八：三角堤外排机埠



图九：新港口节制闸



图十：西湖造纸厂厂区一角



图十一：“四达牌”双胶纸
1989年获奖奖杯



图十二：农场柰李园



图十三：洞庭柰李



图十四：柰李果脯



图十五：西瓜（湘蜜）



图十六：甜菊糖甙及获奖证书

凡 例

一、本志断限：上限自1955年围垦建场始，下限止于1990年。为叙事所需，有跨上限追述之处。

二、本着“横排竖写，事以类从”的原则，全书分章、节、目三层。设大事记、自然环境、建置、人口、垦殖建设、农业、工业、贸易、交通建筑服务、企业管理、政党与群众团体、政法武装、科教文卫、驻场机构、生活风俗习惯等15章63节，后设有附录。

三、本志一律采用语体文、记述体，配以图、表、录。未设人物篇，有关英烈事迹列入附录。

四、本着“详今略古”的原则，叙述了劳改农场、军垦农场和移民办场三个时期之史实。重点在移民办场时期农场的发展与变化。

五、本志历史纪年均采用公元纪年。引文后用括号予以加注。称谓不冠“同志”或“职务”，均直呼其名。

六、本志用材以文字资料为主，辅以口碑资料。劳改农场时期、军垦农场时期的资料分别来源于湖南省公安厅档案馆和广州军区档案馆。广州军区空军西湖“五·七”干校因资料无考，只粗录口碑资料，略补其缺。移民办场时期资料主要来自农场档案室、统计室和其它有关单位。

七、附表均依次集列其所属章之末尾，计量单位尽量采用1990年时国家标准计量单位。

序 言

杨光宏

《西湖农场志》是一部反映西湖农场自然风貌、历史演变、经济兴衰、事业发展的百科全书；是农场政治生活中的一件大喜事，也是全场人民的共同心愿。

盛世修志，是中华民族的文化传统。党的十一届三中全会以来，我国进入一个历史发展的新时期。农场党委1990年5月成立《西湖农场志》编纂委员会，设立编辑组，采取专业班子和部门配合的方法，编修建场以来第一部志书。

编纂过程中，我们坚持以辩证唯物主义和历史唯物主义为指导，以《建国以来党的若干历史问题的决议》为准绳，取材追根溯源，务求真实，秉笔直书，做到了思想性、科学性、资料性相统一。

《西湖农场志》既再现农场的过去和现在，又展望农场的未来；既能够对全场干部、农工进行爱国、爱场的教育，又能够供后人主政、治场之借鉴；既服务当前，又惠及子孙。

《西湖农场志》的编纂，自始至终是在上级有关部门的指导和帮助下进行的，并得到曾在劳改农场时期和军垦农场时期工作过的部分领导和同志们的大力帮助。在此一并表示谢意。但由于

我们水平有限，又无修志经验，加之农场劳改农场阶段和军垦农场阶段资料残缺，更限于时间短促，所修志书，错误与遗漏在所难免，恳求行家、读者赐教。

一九九二年五月

（注：作者系国营西湖农场党委书记兼场长）

目 录

概 述	(1)
大事记	(4)
第一章 自然环境	(24)
第一节 地理位置	(24)
第二节 地质、地貌	(24)
一、地质	(24)
二、地貌	(25)
第三节 气候	(26)
一、四季变化	(26)
二、日照	(26)
三、气温	(27)
四、降雨	(27)
第四节 水文	(28)
一、河流	(28)
二、湖泊	(29)
三、地下水	(30)
第五节 土地	(31)
一、面积	(31)
二、土壤类型	(32)
三、土壤性状	(32)
四、土壤养分	(33)
五、耕地评级	(35)
第六节 野生动、植物	(35)
一、水生植物	(35)
二、野生动物	(36)

第七节	自然灾害	(36)
一、	水灾	(36)
二、	风灾	(37)
第二章	建置	(51)
第一节	沿革	(51)
(第二节	场、镇分布	(57)
(一、	总场	(57)
(二、	西湖镇	(57)
(三、	分场	(60)
第三章	人口	(64)
第一节	人口数量	(64)
(第二节	人口结构	(66)
(第三节	计划生育	(67)
第四章	垦殖建设	(78)
第一节	围挽工程	(78)
(一、	背景	(78)
(二、	工程	(78)
(三、	施工	(79)
(第二节	耕地建设	(80)
(一、	湖洲垦殖	(80)
(二、	改土成田	(81)
(三、	田园化建设	(82)
(第三节	水利建设	(82)
(一、	堤防建设	(82)
(二、	涵闸建设	(84)
(三、	防汛抢险	(85)
(四、	排灌建设	(87)
(第四节	道路建设	(92)
(一、	陆路及其桥梁	(92)
(二、	水路	(93)