

廠誌

1986—1992



莱阳动力机械总厂
中国 山东

廠誌

1986—1992



莱阳动力机械总厂
中国 山东

工廠南大門





廠區鳥瞰

七年來，萊動的發展引起了各級領導的重視，不斷有領導前來視察指導；外引內聯工作也逐步展開，不斷有國外客商前來參觀、洽談。

← 國務委員、中國人民銀行行長李貴鮮視察萊動。



機電部部長何光遠視察萊動



山東省省長趙志浩視察萊動

山東省副省長馬世忠視察萊動



山東省副省長李春亭視察萊動



韓國客商考察萊動



↑
中外合資昌隆動力機械
有限公司召開董事會



新建的科技中心大樓

我廠始終堅持以科技進步促企業發展,投入巨資購置國內外先進的設備、儀器從事產品開發、加工和檢測,使產品檔次不斷提高,產品質量更加優良

現代化的三座標測量儀器



高水平的計量檢測中心





495 型柴油機總裝綫

幾年來，我廠走多品種、多系列開發生產柴油機的道路，單缸柴油機已達十二、十五、十八馬力三個檔次，二十二個品種，多缸柴油機以 D195 型柴油機為龍頭，形成了多品種配套格局，企業競爭力日益增強。



195 型柴油機總裝綫



195 型柴油機裝箱出口



先進的醫療設備

七年來，我廠在生產發展的同時，十分重視改善職工的生活條件，住房建設迅速發展，職工就餐條件不斷改善，設施齊全的職工餐廳滿足了職工的健康需要，豐富多彩的業餘文化生活陶冶了職工的高尚情操。

寬敞、明亮、清潔、衛生的職工食堂





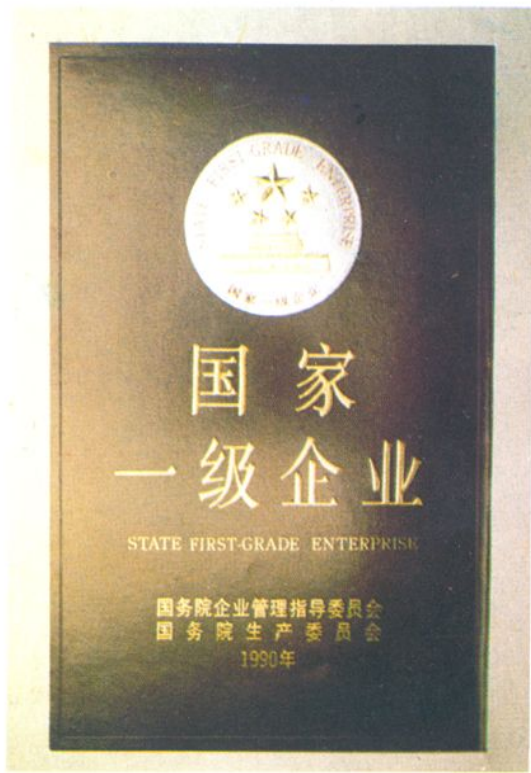
一座座職工宿舍樓拔地而起



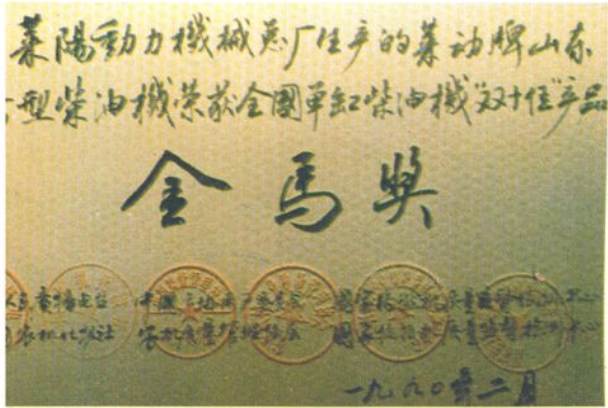
設施齊全的職工托兒所



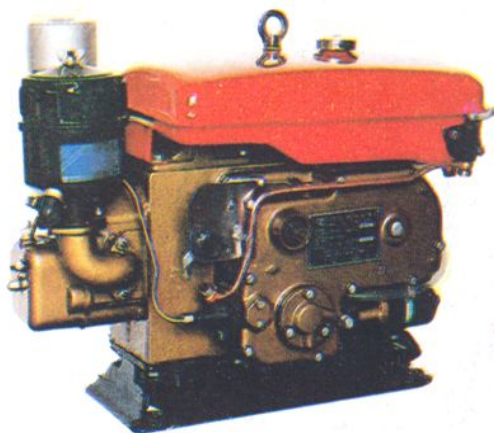
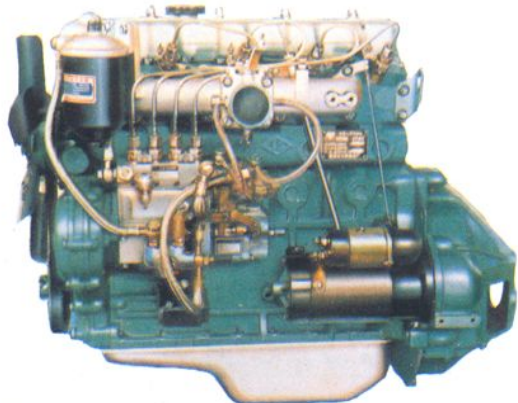
豐富多彩的職工文化生活



一九八六年以來，我廠生產、管理、
 精神文明建設、思想政治工作、黨的
 設等工作全面發展，均取得優異成
 績，先後榮獲地市級以上榮譽稱號
 十七次。

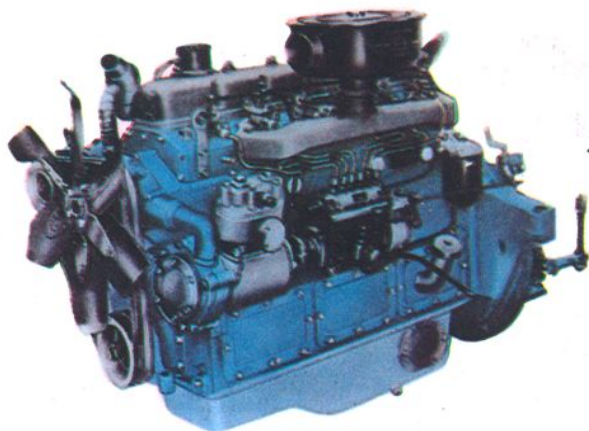
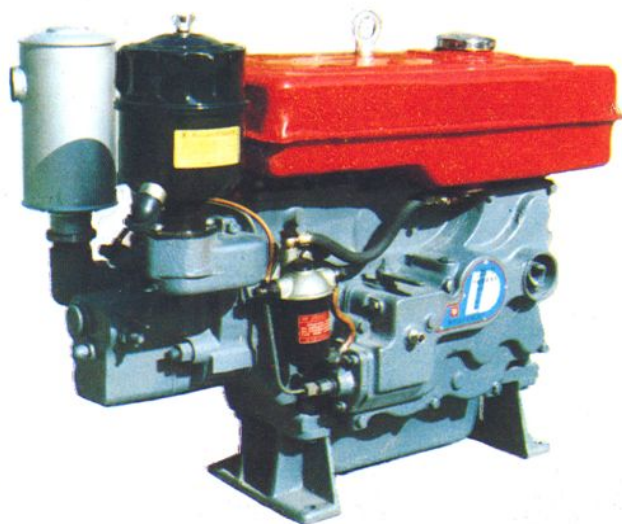


· 195G 型柴油機是國家銀牌產品，主要
配套小型拖拉機發電機組、船舶、排灌和農副
業加工機械等。

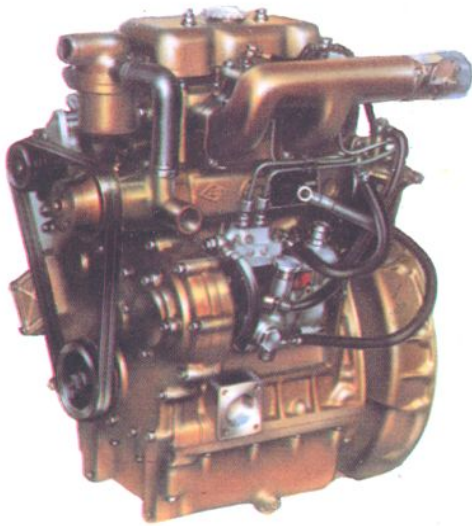


← · D495 型柴油機具有轉速高、油耗低、
體積小、重量輕、性能穩定、工作可靠、使用維
修方便等優點。可作為汽車、工程機械、農業
機械、船舶及發電的配套動力。

· LD1110 型柴油機額定功率 13.2 千瓦
(18 馬力)，是小四輪及農用運輸車、小型排
灌工程機械、農副加工業的理想動力。

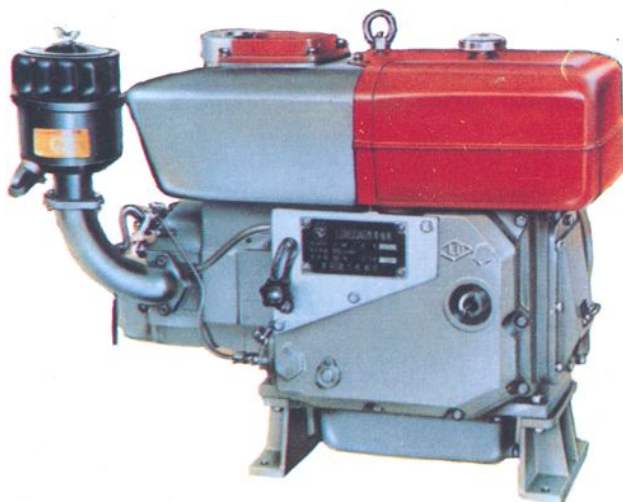
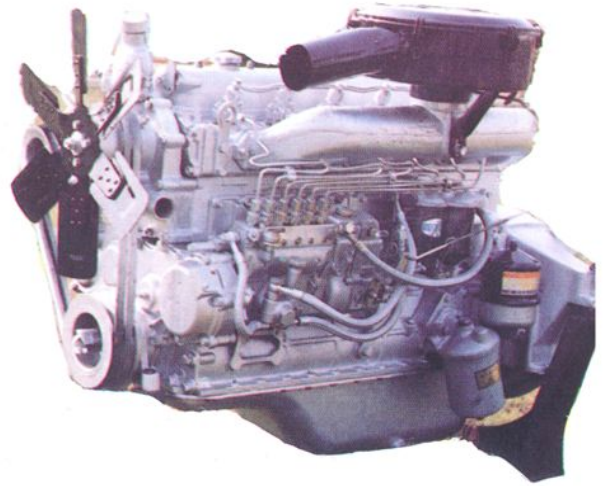


← · 695 型柴油機是部級節能產品，性能
優良、結構緊湊、操作方便、使用可靠，可作為
農田排灌、農副業加工、汽車、拖拉機、工程機
械、發電及船舶的配套動力。



6102QA 型柴油機額定功率 92 千瓦 (125 馬力), 具有較高的動力性和優越的經濟性, 是中噸位載重汽車、工程機械、船舶、發電和農業機械的理想動力。

D295QB 型柴油機額定功率 20 千瓦, 是農用運輸車和工程機械的良好配套動力。



LD1100 型柴油機額定功率 11 千瓦, 適合用作小型排灌、小型拖拉機、機動三輪車及農副業加工機械的動力裝置, 也可作為小型空壓機、小型發電機、工程機械、內河和沿海小型船舶等的動力。

序

王 景 瑞

人事有代谢，往来成古今。作为莱动第九任厂长，提笔为第二卷厂志写序，欣喜之余，颇有时不待人之感，真正是前有古人，后有来者，念责任之重大，须奋发而努力。

莱动是一个具有光荣革命历史的老企业，她经历过抗日战争、解放战争炮火的洗礼；在建设社会主义新中国，实现农业机械化的伟大斗争中做出过卓越贡献，曾以中国小动力行业排头兵饮誉中外；在改革开放、搞活经济的大潮中，莱动更是无愧于时代的弄潮儿：自七八年党的十一届三中全会以来，以产量、产值平均年增长百分之十三和百分之十一的高速度，一直走在国家工程农机系统的先进行列。九二年被国家经贸办批准为大型一档企业。

“合抱之木，生于毫末；九层之台，起于累土”。莱动的辉煌历史是全厂广大职工以其辛勤的心血和汗水写出来的。从上卷厂志截止的一九八五年到现在，企业在发展产品品种，提高产品质量，加快技术改造步伐，深化内部改革，转换经营机制等方面，所做的努力是艰苦卓绝的，取得的成果是十分丰硕的。目前单缸柴油机已达到了十二、十五、十八马力三个功率档次，二十二个品种，成为国内单缸柴油机品种最全的生产厂。多缸柴油机以D495型为龙头形成了多品种配套格局，企业在国内外市场上的竞争力日益加强。九二年，工厂生产柴油机总量达到二百五十一万千瓦；产值三亿四千

四百多元；销售收入二亿九千三百多元，分别比八五年增长百分之八十五、百分之一百四十八和百分之二百四十七。

古人云：“悦其高而忽于近，慕于大而略于细，则无渐次经由之实”。莱动之所以能发展到今天，是与不断的技术改造投入分不开的，是全厂职工以衔石填海的精神年复一年的辛勤劳作积累起来的，从八五年到九二年企业固定资产增长了百分之一百六十七，仅九一、九二两年就完成了三千多万元的技改投资项目，引进了具有国际先进水平的铸造气冲线及配套设施；新增设备一百七十三台套，新增土建工程面积一万四千三百多平方米；更新改造厂内设备一百一十多台套，使工厂柴油机年产能力到了二百六十八万千瓦以上。

“有善始者实繁，能克终者盖寡”。一九九三年正值莱动建厂五十周年，从历史的角度看，前五十年只是一个良好的开端，如欲善始善终的保持企业竞争优势，关键是不断提高产品质量，努力开发适销对路的产品。近几年，我厂产品结构调整已取得了重大进展，先进工艺装备已经基本到位，LD1110和495型柴油机已具备向市场新高度冲刺的条件。因此，今后我们的发展方向无疑是以现有产品为基础，赢得更大经济效益，为下一步引进国际先进产品制造技术，将莱动发展成为现代化大型企业打好基础。我相信莱动人过去能够，将来也必然能够克服前进道路上的重重障碍，为振兴莱动、振兴民族工业做出更大贡献，为新的厂志增添更加光辉的一页。

应厂志编写组同志的邀请，写了以上的话，是以为序。

一九九三年二月五日

目 录

第一编 概 述

第二编 综合管理

第一章	厂长承包经营责任制	11
第二章	内部经济承包责任制	16
第三章	企业专项制度	19
第四章	企业升级	22
第五章	计算机应用	24
第六章	产品扩散和企业联营	25

第三编 生产发展

第一章	生产管理	31
第一节	生产计划	31
第二节	生产准备	33
第三节	生产调度	35
第四节	外协件管理	36
第五节	安全生产	37
第二章	劳动人事管理	39
第一节	劳动管理	39
第二节	定额管理	41
第三节	工资管理	45
第四节	人事管理	56

第五节	老职工管理	59
第三章	质量管理	60
第一节	质量检查	60
第二节	全面质量管理	63
第三节	计量理化工作	67
第四章	物资管理	70
第一节	物资管理概况	70
第二节	材料管理	72
第三节	电器管理	73
第四节	能源管理	74
第五节	物资运输	79
第五章	设备管理	81
第一节	设备管理概况	81
第二节	设备的更新改造	82
第三节	设备的维护保养	83
第六章	铸造分厂	85
第一节	概 况	85
第二节	设备改造	85
第三节	质量管理	87
第四节	安全管理	88
第五节	经济责任制	89
第六节	技术改造	90
第七节	机构变化	92
第七章	车 间	94

第一节	锻热车间	94
第二节	机加工一车间	96
第三节	机加工二车间	100
第四节	机加工三车间	105
第五节	装配车间	108
第六节	油泵车间	112
第七节	工具车间	118
第八节	机修车间	121
第九节	动力车间	123
附一	多缸机分厂	127
附二	单缸机分厂	128

第四编 经 营

第一章	计划与统计	131
第一节	计划管理	131
第二节	统计工作	136
第二章	产品销售与售后服务	141
第一节	销售网络	141
第二节	销售政策	142
第三节	外经外贸	143
第四节	售后服务	144
第三章	财务管理与审计法规	146
第一节	概 况	146