

# 通许县建设银行志

1979—1993



中国人民建设银行  
通许县支行

1 = E  $\frac{2}{4}$   
进行速度

# 建设银行行歌

词：集体创作

曲：春生 冯奇

$\widehat{3 \overset{3}{1} 3} \parallel : \widehat{5 -} \mid \widehat{5} \quad \widehat{6 \overset{3}{4} 6} \mid \widehat{5 -} \mid \widehat{5} \quad \widehat{5 \overset{3}{6} 7} \mid \overset{?}{\widehat{1 \cdot 7}} \quad \widehat{6 \ 5} \mid \overset{?}{\widehat{4 \cdot 3}} \quad \widehat{2 \ 3} \mid$

$\overset{?}{\widehat{1 \cdot 5}} \quad \overset{?}{\widehat{5 \ 5}} \mid \overset{?}{\widehat{5 \ 5 \ 5 \ 5}} \mid \widehat{3 \cdot 4} \quad 5 \mid 3 \quad \widehat{1 \cdot 1} \mid \widehat{2 \cdot 3} \quad \widehat{2 \ 1} \mid 5 \quad - \mid \widehat{6 \ 7} \quad \widehat{1 \ 2} \mid$   
祖 国 建 设 的 天 地 里， 燃 炽 着

3  $\widehat{1 \cdot 1}$   $\widehat{2 \cdot 3}$   $\widehat{4 \ 6}$   $\mid 5 \quad - \mid 3 \ 1 \mid \overset{\cdot}{i} \cdot \overset{\cdot}{i} \mid 7 \quad \widehat{6 \cdot 5} \mid \widehat{6 \ 3} \mid \overset{?}{\widehat{2 \ 2 \ 3}} \mid$   
我 们 的 理 想。 开 拓 者 的 行 列 中， 前 进 着

$\widehat{6 \ 6 \ 5 \ 5} \mid \widehat{4 \cdot 3} \quad \widehat{2 \ 3} \mid 1 \quad - \mid \widehat{6 \ 6} \mid 3 \quad 3 \mid 2 \quad \widehat{3 \cdot 1} \mid 6 \quad - \mid 2 \quad 2 \mid$   
中 国 人 民 建 设 银 行。 信 用 廉 洁 是 生 命， 勤 劳

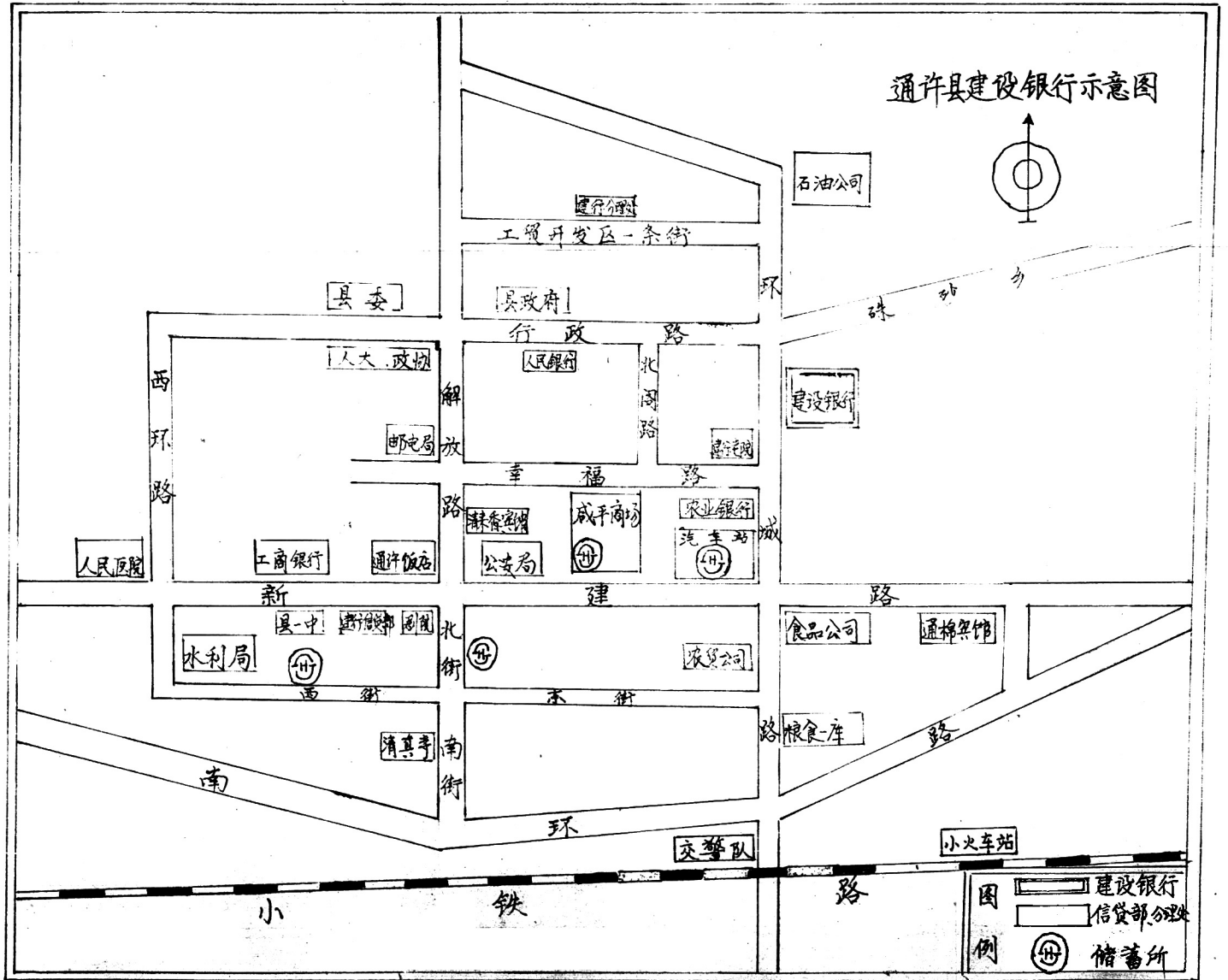
3 1  $\mid \widehat{6 \cdot 7} \quad \widehat{1 \ 3} \mid 2 \checkmark \quad \widehat{3 \ 4} \parallel : 5 \quad - \mid \overset{\cdot}{i} \cdot \overset{\cdot}{i} \quad 7 \mid \widehat{6 -} \mid 6 \checkmark \quad \widehat{4 \ 5} \mid 6 \quad - \mid$   
智 慧 是 力 量， 啊！ 建 设 银 行 啊！

$\widehat{7 \cdot 7} \quad 6 \mid \widehat{5 -} \mid 5 \quad 0 \mid \widehat{1 \ 1 \ 1 \ 2} \mid 3 \quad \widehat{3 \ 3} \mid \overset{\cdot}{i} \cdot \overset{\cdot}{i} \quad \widehat{7 \ 6} \mid 5 \quad 3 \mid \widehat{2 \ 2 \ 2 \ 3} \mid$   
建 设 银 行 热 忱 服 务 浇 铸 着 现 代 化 的 栋 梁， 筹 措 资 金

4  $\widehat{4 \ 4} \mid \widehat{7 \ 7 \ 7} \quad \widehat{6 \ 7} \mid 5 \quad - \mid \widehat{6 \cdot 5} \quad \widehat{4 \ 3} \mid \widehat{5 \ 3 \ 2} \mid \overset{1}{\widehat{1 -}} \mid \overset{1}{\widehat{1 \ (3 \ 1 \ 3)}} \parallel :$   
编 织 着 祖 国 的 希 望 祖 国 的 希 望

$\widehat{1 -} \mid 1 \quad \overset{2}{\widehat{5}} \mid \overset{?}{\widehat{1 \ (5 \ 5 \ 5)}} \mid \overset{?}{\widehat{1 \ 0}} \parallel$   
望 希 望！

通许县建设银行示意图



## 序 言

编修地方志是我国人民的优良传统，源远流长，历代不衰。独立编写《通许县建设银行志》是通许县建设银行成立以来的第一次。

为了记录历史，回忆后事，留于后人，做好《通许县建设银行志》的编纂工作，在1993年12月4日开封市建设银行召开的全辖系统第二阶段行志编写工作会议以后，经过通许县建设银行行长办公会研究，成立了行志领导小组和行志办公室。根据开封市建设银行会议精神，我们从拟订篇目入手，先后从各个科室搜集第一手资料，抄写记录。在调查核实，去粗存精，筛选整理的基础上，于1994年2月8日撰成初稿。

《通许县建设银行志》是分为两个阶段撰写的，从1979年到1985年为第一阶段，作为县级支行，当时刚刚起步，受社会主义计划经济的影响，业务比较单一，人员少，业务量小，银行职能不完善；加上1983年9月以前，通许县建设银行归开封地区建设银行管辖，1983年9月地市合并后，划归开封市建设银行管辖，所以，在本志书中内容少，反映比较笼统，故附在本志书的附录里作以简要概述。

《通许县建设银行志》从1986年到1993年作为第二阶段编纂，是一件有意义的事情。从1986年到1993年的8年中，建设银行在党的十一届三中全会精神指导下，随着我国改革开放的不断深入，各项业务迅猛发展，职工队伍逐年壮大，银行职能得到完善，所以，1986年通许县建设银行作为县级支行是一个转折点。到1994年建设银行又是一个重大转折时期，为了贯彻党的十四届三中全会决定，适应建立社会主义市场经济体制的需要，更好地发挥金融在国民经济中宏观调控和优化资源配置的作用，促进国民经济持续、快速、健康发展，国务院决定改革现行金融体制，因此，建设银行在1994年将迈出开拓性的一步，实现国家专业银行向国有商业银行转轨，按现代商业银行经营机制运行，实行资产负债比例管理，自主经营，自担风险，自负盈亏，自我约束的经营机制。所以，把1986年到1993年作为第二阶段的行志编纂是非常有意义的。

《通许县建设银行志》以马克思主义、毛泽东思想为指针，以现实材料为依据，扼要地反映了通许县建设银行的概述、体制、基本建设拨款管理、信贷业务、建筑经济管理、会计业务、出纳业务、储蓄业务、组织建设、精神文明建设、内部管理、大事记等各方面的发展变化情况，全书共分十二章二十节。

本志根据“横排竖写”的要求，以文字记载，采用记述、表、图、录等各种体裁，力求准确和系统地反映各类事项的发展过程，为通许县建设银行的干部、职工借鉴历史提供翔实的资料。

《通许县建设银行志》，上限为1979年，下限为1993年。本志对有关机构名称多用简称。

这次编修地方志，要求高，难度大，时间紧，在修志中虽然有利条件不少，但由于我们知识水平有限，加上部分资料残缺，记述不当，错漏之处在所难免，恳请阅者批评指正。

编 者

1994年2月16日

# 目 录

第一章 概述.....	(1)
第二章 通许县建设银行体制.....	(5)
第三章 基本建设拨款管理.....	(9)
第四章 信贷业务.....	(13)
第五章 建筑经济管理.....	(17)
第一节 建筑施工企业发展状况	
第二节 集体施工企业财务管理	
第三节 建筑业流动资金贷款管理	
第四节 房地产开发企业管理	
第五节 基本建设工程管理及予决算审查	
第六章 会计核算.....	(30)
第一节 与人民银行的往来结算关系	
第二节 存款业务的核算	
第三节 信贷业务的核算	
第四节 联行往来业务	
第五节 微机发展现状	
第六节 会计部门达标成果	
第七章 出纳业务.....	(45)

第八章 储蓄业务.....	(47)
第一节 储蓄业务的开展及现状	
第二节 储蓄管理	
第三节 储蓄核算	
第四节 储蓄宣传	
第九章 组织建设.....	(57)
第十章 精神文明建设.....	(60)
第十一章 内部管理.....	(72)
第一节 建立和健全制度	
第二节 办公住房及交通工具	
第三节 费用开支	
第四节 安全保卫	
第五节 档案管理	
第十二章 大事记(1986—1993).....	(78)
附录.....	(84)
一、通许县建设银行1993年底干部职工一览表.....	(85)
二、通许县建设银行志(1979年—1985年).....	(96)
三、编后.....	(99)
四、编纂领导小组和工作人员名单.....	(100)



# 第一章 概 述

中国人民建设银行通许县支行(简称通许县建设银行)是1979年在中国人民建设银行通许办事处基础上建立的。它是所属开封市建设银行的分支机构,属正科级单位。是管理国家基本建设更新改造投资拨款和贷款、审查工程概予决算、办理存款和贷款及各种结算业务的国家专业银行,担负着财政和银行双重职能。

通许县建设银行随着我国改革开放的不断深入,社会主义经济建设事业的蓬勃发展,在1986年至1993年的八年中,发展极为迅速,银行体制不断得到健全和完善,资金实力和各项业务不断得到壮大和加强。

信贷业务工作是银行的一项主要工作,信贷工作的好坏是衡量一个银行经营效果的重要标志。通许县建设银行一直把信贷工作放在全行工作的首位,紧紧围绕筹措资金,管好用好资金,优化贷款投向等方面开展工作,使通许建行的信贷工作在1986年至1993年的八年中有了迅速发展。1986年,通许建行发放各类贷款738万元,到1993年底,共发放各类贷款1647万元。

1987年10月,通许县建设银行开始经办储蓄业务,当时由于受营业用房的限制,仅有一个储蓄专柜。到1989年

底，增加到5个储蓄所，1个储蓄专柜。存款余额由1987年底的26万元增加到1989年底的678万元。随着储蓄网点的不断增加，推动了储蓄业务的迅速发展，壮大了通许建行的资金实力。截止1993年12月底，储蓄存款余额达到3670万元。企业性存款由1986年底的363万元，增加到1993年底的1267万元。

审查工程概予决算，是保证国家基本建设资金合理使用的重要环节，也是国家授予建设银行的一项十分重要的财政职能。1986年至1993年，通许县建设银行共审查工程项目110个，总造价为5497.22万元，核增38.72万元，净核减531.68万元，为国家节约了大量的建设资金，有效地维护了甲乙双方的正当利益，堵塞了工程漏洞。同时，建设银行参与施工企业的财务管理及工程质量的检查、验收。从1986年至1993年，通许县国营、集体和个体的建筑施工企业获县级以上优良工程项目15个，其中3个工程项目被评为省级优质工程。通行县建设银行共发放建筑业流动资金贷款1073.85万元。

1986年3月13日，通许县建设银行设立会计出纳科，开办核算、结算、转帐、现金出纳等业务。1986年底开户企业仅有417户，日平均收付量为46笔。到1993年12月底，开户企业高达1105户，日平均收付量为118笔，是1986年的

2.57倍。

为配合国家住房制度改革，支持通许县的房改工作，1988年7月，通许县建设银行与县政府联合成立了通许县房地产综合开发公司。1992年7月又成立了全方位办理房改金融业务的通许县建设银行房地产信贷部，为改善通许县城乡居民住房条件，缓解住房紧张状况，加快住房制度改革做出了贡献。

通许县建设银行，1986年底仅有干部职工13人，内设办公室、业务科、会计出纳科3个科室，办公用房329.79平方米(包括金库一间)，汽车一台。1988年10月迁址到新建路12号，新建1070平方米的办公营业大楼，职工人数增至29人。

1993年，行内设六科一室一部一站，即：业务科、建经科、会计科、出纳科、储蓄科、保卫科、办公室、房地产信贷部。劳动服务站。干部职工发展到107人，其中：党员31人，工程师3人，经济师2人，会计师3人，助理工程师1人，助理经济师9人，助理会计师11人，干部34人，工人46人，代办员23人。

1986年到1993年，通许县建设银行在市建行和县委、县政府的正确领导下，全行职工紧紧团结在行党组和党支部的周围，始终坚持以经济建设为中心，坚持解放思想，

更新观念、在改革开放的新形势下，努力加强物质文明和精神文明建设，资金实力不断壮大，银行职能不断完善。八年来，从一个单一的拨款银行，发展到集管理国家基本建设基金贷款，审查工程予决算，办理存款和贷款，各种结算业务及现金出纳等多功能的国家专业银行，社会信誉和知名度明显提高。1990年被开封市委、市政府评为市级文明单位，1992年已进入市级文明单位标兵行列。并建立健全了内部管理体制，组织职工积极开展劳动竞赛，注重职工的政治素质和业务素质的培训，搞好计划生育，加强社会治安综合治理等各个方面均取得了一定的成绩，为1994年由专业性银行向商业化银行过渡奠定了坚实的基础。

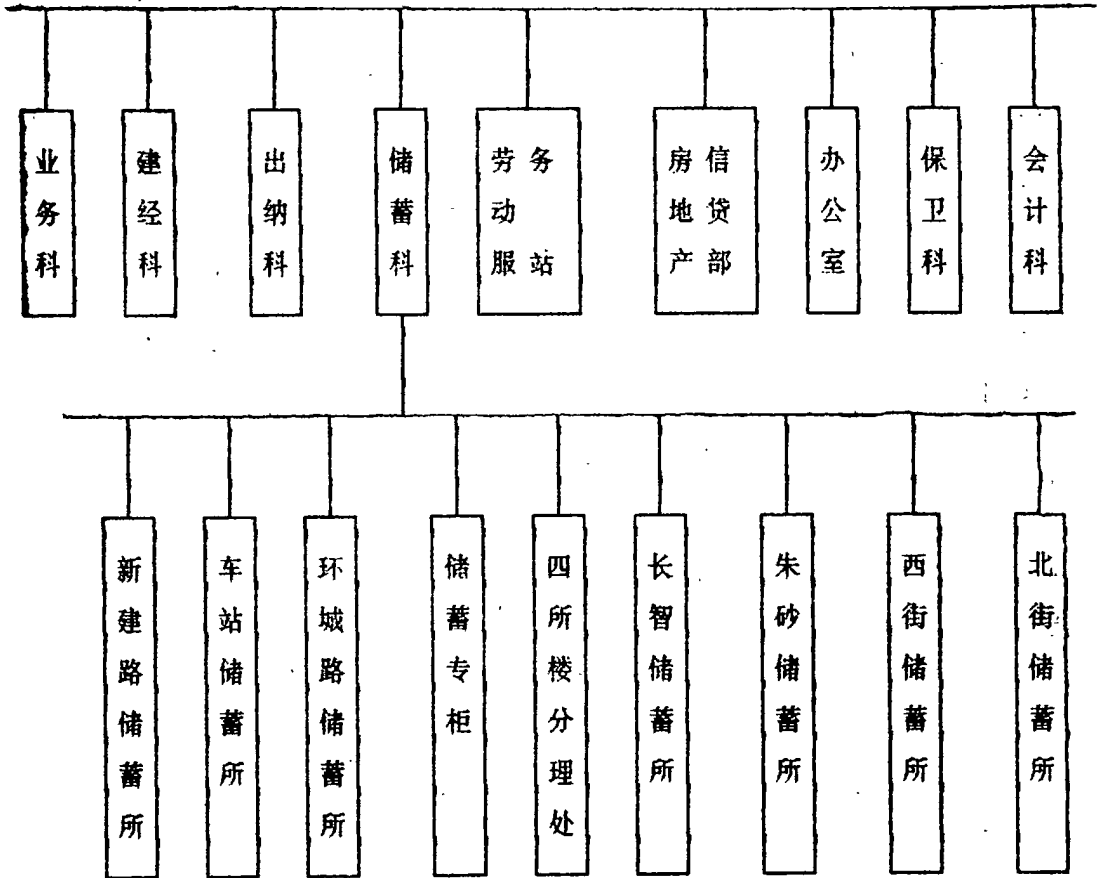
## 第二章 通许县建设银行体制

自1986年到1993年，通许县建设银行随着业务的不断壮大，职工人数和机构设置逐年增加，1986年底有干部职工13人，内设会计出纳科、业务科、办公室3个科室。1990年人员增至41人，增设储蓄科、保卫科2个科，储蓄网点发展到5所1柜。1991年为适应业务发展的需要，便于工作管理，又设立了建经科，撤消会计出纳科，设会计科、出纳科。1993年行内设置了业务科、建经科、会计科、出纳科、储蓄科、保卫科、办公室、房地产信贷部、劳动服务站六科一室一站一部。全行职工达107人。

附：通许县建设银行内部机构设置变化表(1986年—1993年)

1986.3 — 1988.3	办公室、会计出纳科、业务科
1988.4 — 1990.9	办公室、会计出纳科、业务科、储蓄科
1990.10 — 1991.8	办公室、会计出纳科、业务科、储蓄科 保卫科
1991.9 — 1992.6	办公室、业务科、储蓄科、保卫科、 建经科、会计科、出纳科
1992.7 — 1993.12	办公室、业务科、储蓄科、保卫科、 建经科、会计科、出纳科、劳动服务站、 房地产信贷部

附：1993年底通许县建设银行机构设置图

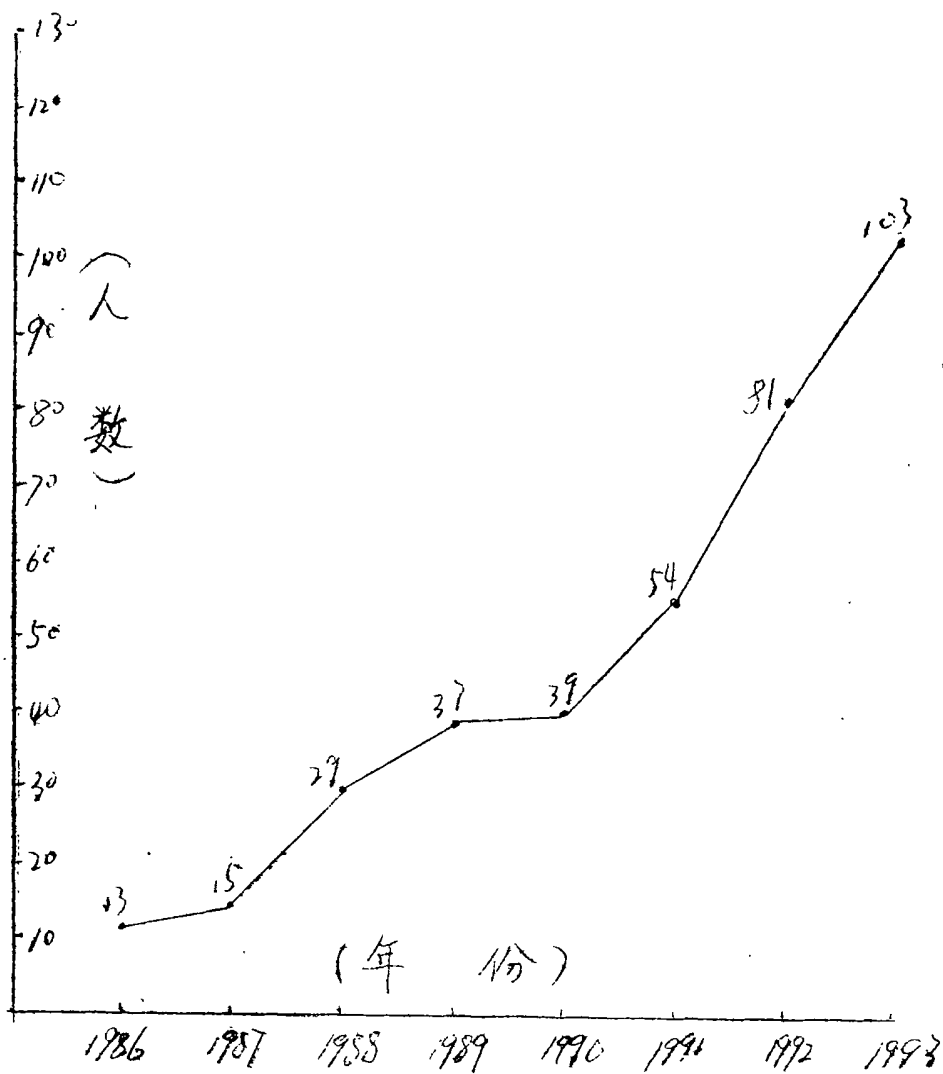


## 行级领导人任职表(1986年—1993年)

通许县建设银行的行级领导人任职表，以每个人任职时间的先后为序。

姓 名	性 别	任 职 名 称	任 职 时 间	备 注
牛成岭	男	通许建行行长	1984年5月	1993年8月调离
杨本金	男	通许建行工会 主任	1993年3月	1984年5月任副行长
厉学军	男	通许建行行长	1993年9月	1991年2月任副行长
王建林	男	通许建行总稽核	1991年3月	1993年2月退休
张新芳	男	通许建行副行长	1993年3月	1991年3月任副科级纪检监察员
李国强	男	通许建行副行长	1993年3月	1992年9月任房地产信贷部主任
肖 豫	男	通许建行副行长	1993年3月	1993年8月调离
杜素芝	女	通许建行总稽核	1993年3月	1991年9月任会计科长

通许县建设银行人员变化示意图  
(1986—1993)





### 第三章 基本建设拨款管理

基本建设拨款是建设银行行使财政职能的基本任务之一。1986年至1993年通许县建设银行共经办基本建设拨款69.1万元，累计拨款支出5965.49万元，交付使用固定资产价值5553.5万元，其中经办国家预算内拨款项目18个，累计拨款支出137万元。经办自筹基建拨款项目148个，累计拨款支出5828.49万元。

为了加强自筹基建拨款管理，1990年7月通许县计划建设委员会、人民银行、财政局、审计局、联合下发文件转发国家计委、中国人民银行、财政部、国家审计署关于自筹基建资金管理的规定，通知要求县直各单位、各乡人民政府自筹基建资金必须专户存入通许县建设银行，由建设银行按照“先存后批，先批后用，存足半年，才能使用”的原则进行计划管理，并规定其它专业银行不得办理此项业务。1991年11月，为做好自筹基建计划的报批工作，落实自筹基建资金的来源情况，通许县建设银行与通许县计划建设委员会联合下文通知县直各单位、各乡人民政府、有基建计划任务的单位，必须在年终之前将自筹基建资金存入建设银行，否则次年不予安排基本建设计划。由于采取了以上措施，取得了良好效果，1990年到1993年，全县