

000493

陕西地方志丛书

宝鸡市志

中

宝鸡市地方志编纂委员会 编



三秦出版社

陕西地方志丛书

宝鸡市地方志编纂委员会 编

宝鸡市志



中

三秦出版社



▲ 八百里秦川西端一瞥



▲ 渭北台原农业区



◀ 宝鸡县慕仪原区梯田



▲ 丰收的红辣椒

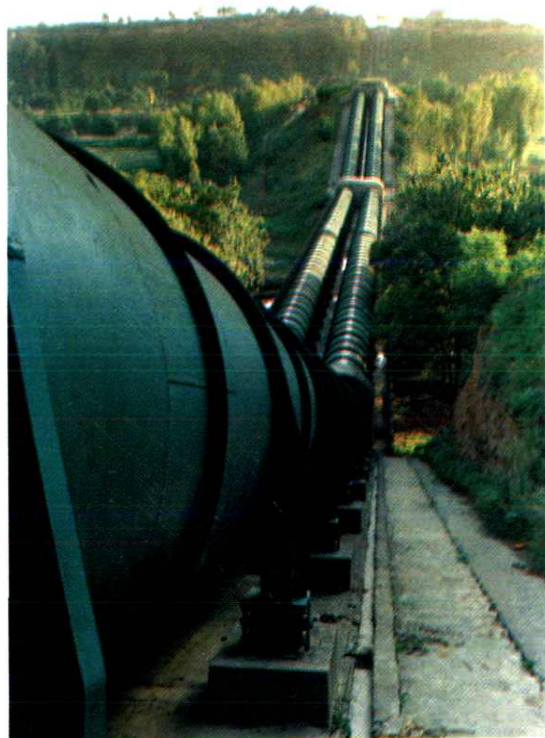
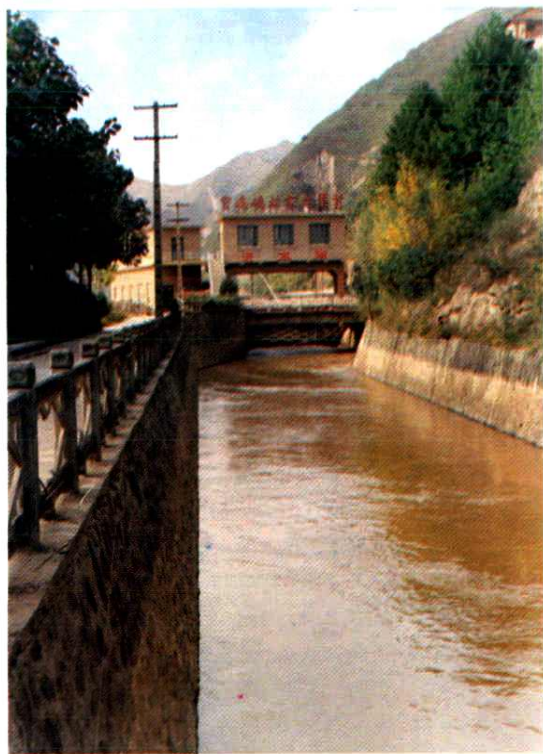
▼ 宝鸡县天王苹果林带



▼ 玉米丰收景象

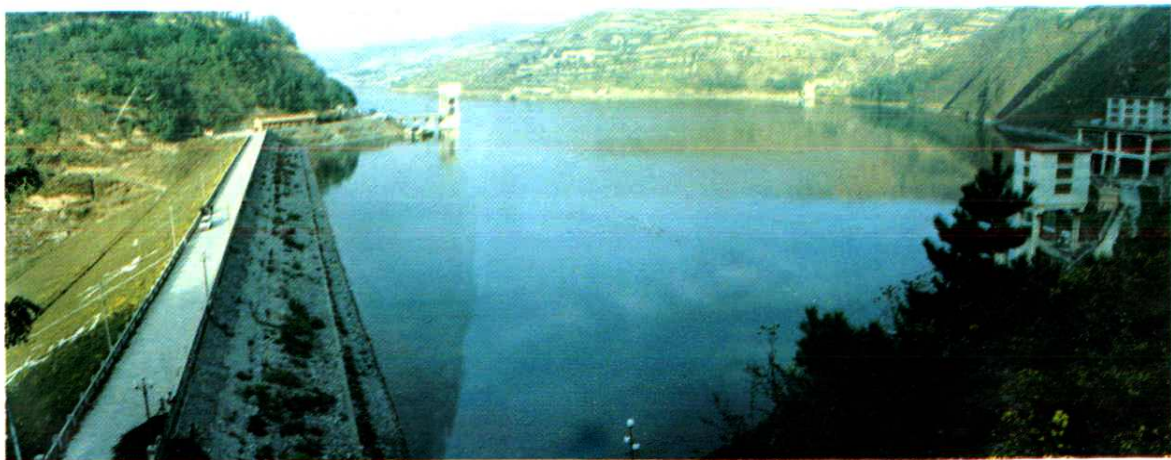


▼ 宝鸡峡引渭工程渠首



▲ 宝鸡峡沱水倒虹

▼ 冯家山水库渠首枢纽





▲ 建国路集贸市场



◀ 经二路商业街 肖禾摄



▼ 岐山县岐星村办企业群一角



▲中共宝鸡市委办公大楼

▼宝鸡市人大常委会机关 袁玉生摄



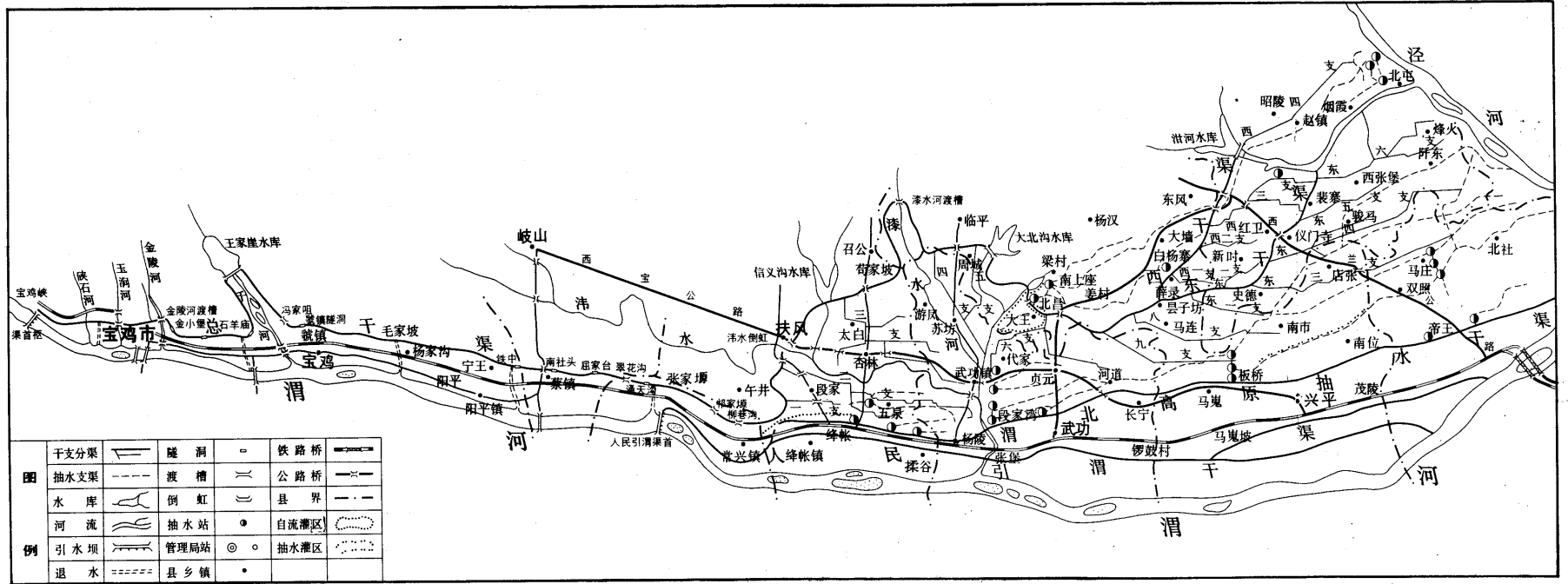


▲ 宝鸡市人民政府办公大楼

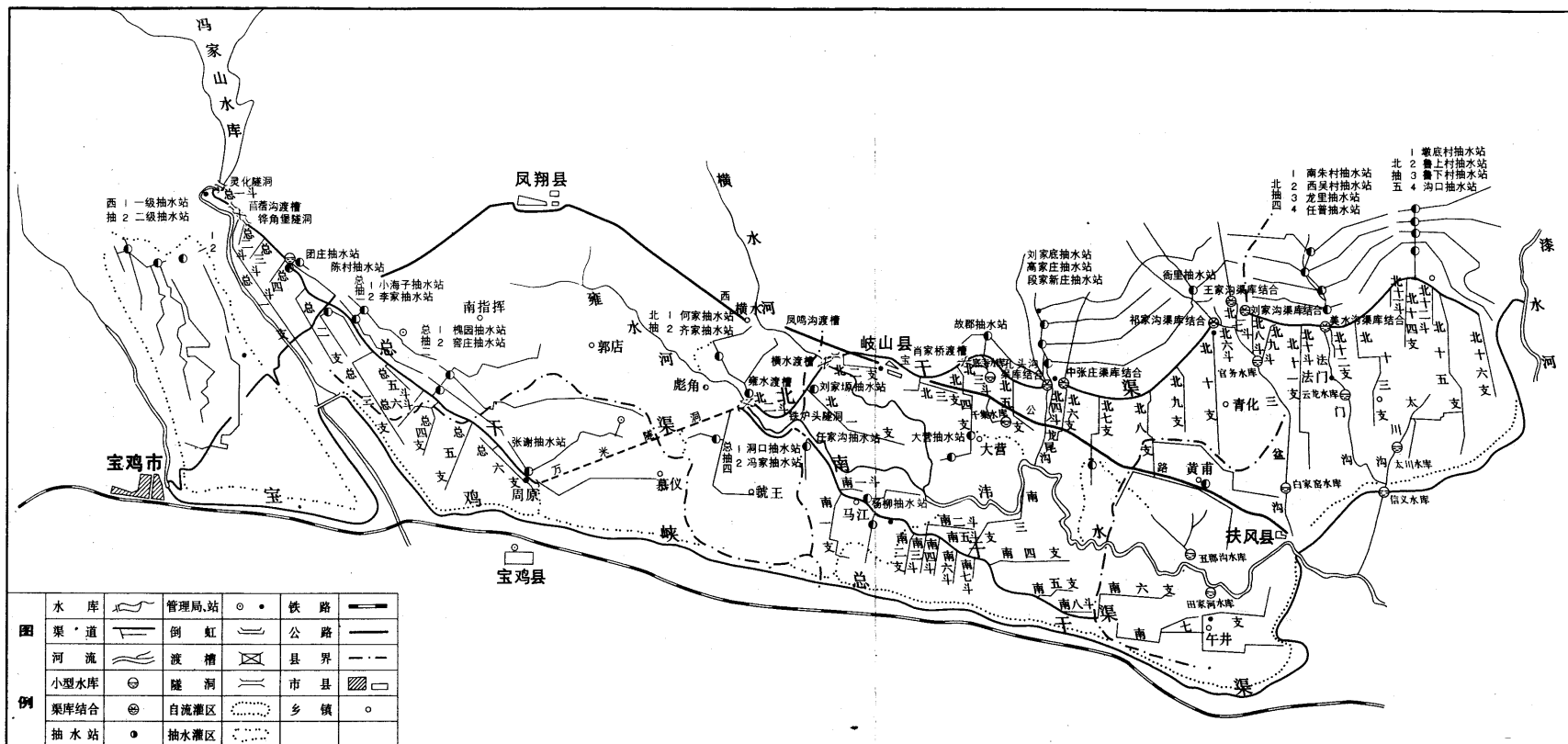
▼ 宝鸡市政协机关办公大楼 袁玉生摄



宝鸡峡引渭灌区示意图



冯家山水库灌溉工程示意图



中 册 目 录

第十四编 农 牧

第一章 农业体制变革····· (838)	第三节 水 产····· (869)
第一节 土地改革····· (839)	第四节 其 它····· (871)
第二节 农业社会主义改造····· (841)	第五节 饲养管理····· (874)
第三节 人民公社····· (842)	第六节 良种繁育····· (877)
第四节 家庭联产承包责任制····· (844)	第七节 疫病防治····· (879)
第二章 种植业····· (846)	第四章 农牧机具····· (885)
第一节 粮食作物····· (846)	第一节 耕作机具····· (886)
第二节 经济作物····· (848)	第二节 收获机具····· (889)
第三节 农业技术····· (853)	第三节 其它机具····· (890)
第三章 养殖业····· (859)	第五章 土壤普查····· (892)
第一节 家 畜····· (860)	第六章 综合农业区划····· (892)
第二节 家 禽····· (866)	第七章 商品生产基地····· (897)

第十五编 林 业

第一章 森林资源····· (902)	第三章 森林经营····· (918)
第一节 森林分布····· (902)	第一节 森林抚育····· (918)
第二节 资源状况····· (903)	第二节 护林防火····· (920)
第三节 森林群落····· (908)	第三节 封山育林····· (922)
第四节 经济林木····· (909)	第四节 病虫害防治····· (923)
第五节 古树名木····· (911)	第五节 林木采伐利用····· (924)
第二章 植树造林····· (913)	第四章 林木管理····· (926)
第一节 林木种子····· (913)	第一节 机 构····· (926)
第二节 育 苗····· (914)	第二节 权 属····· (928)
第三节 人工造林····· (914)	第三节 管 理····· (928)
第四节 飞播造林····· (917)	第四节 林 场····· (929)
第五节 四旁植树····· (917)	

第十六编 水利水保

- | | | | |
|------------------|-------|------------------|-------|
| 第一章 水利建设 | (934) | 第三章 水能利用 | (980) |
| 第一节 引水工程 | (934) | 第一节 水能资源 | (980) |
| 第二节 蓄水工程 | (944) | 第二节 水力设施 | (982) |
| 第三节 提水工程 | (956) | 第三节 小水电建设 | (983) |
| 第四节 喷灌工程 | (961) | 第四章 水利管理 | (985) |
| 第五节 饮水工程 | (962) | 第一节 机 构 | (985) |
| 第二章 水土保持 | (968) | 第二节 组织管理 | (988) |
| 第一节 水土流失 | (968) | 第三节 工程管理 | (989) |
| 第二节 综合治理 | (970) | 第四节 经营管理 | (995) |
| 第三节 农田基本建设 | (978) | | |

第十七编 乡镇企业

- | | | | |
|-------------------|--------|-----------------------|--------|
| 第一章 工 业 | (1000) | 第一节 商 业 | (1012) |
| 第一节 机械工业 | (1000) | 第二节 服 务 业 | (1012) |
| 第二节 化学工业 | (1001) | 第四章 经营管理 | (1014) |
| 第三节 能源与冶金工业 | (1002) | 第一节 管理机构 | (1014) |
| 第四节 轻工业 | (1002) | 第二节 生产经营 | (1014) |
| 第五节 建材工业 | (1005) | 第三节 企业管理 | (1015) |
| 第六节 食品业 | (1006) | 第四节 横向联合 | (1016) |
| 第二章 运输与建筑业 | (1009) | 第五章 职工队伍 | (1018) |
| 第一节 运输业 | (1010) | 第一节 职工构成 | (1018) |
| 第二节 建筑业 | (1010) | 第二节 职工福利 | (1018) |
| 第三章 商业与服务业 | (1012) | | |

第十八编 商 业

- | | | | |
|-------------------|--------|-----------------------|--------|
| 第一章 商业所有制 | (1020) | 第一节 计划管理 | (1030) |
| 第一节 私营商业 | (1020) | 第二节 统计管理 | (1033) |
| 第二节 公私合营商业 | (1021) | 第三节 财务管理 | (1035) |
| 第三节 集体商业 | (1022) | 第四章 工业品经营 | (1038) |
| 第四节 国营商业 | (1023) | 第一节 百 货 | (1038) |
| 第二章 商业网点 | (1024) | 第二节 纺 织 品 | (1041) |
| 第一节 批发与零售网点 | (1024) | 第三节 五金交电化工 | (1046) |
| 第二节 饮食服务业网点 | (1026) | 第四节 糖烟酒盐 | (1049) |
| 第三节 集市贸易 | (1027) | 第五节 医 药 | (1062) |
| 第三章 商业管理 | (1030) | 第六节 石 油 | (1068) |

第七节 物资回收	(1073)	第一节 农业生产资料供应	(1106)
第五章 粮油经营	(1079)	第二节 扶持多种经营	(1112)
第一节 粮油收购	(1079)	第三节 农副产品收购	(1117)
第二节 粮油供应	(1085)	第四节 生活资料供应	(1124)
第三节 粮油调运	(1086)	第八章 肉禽蛋菜经营	(1134)
第四节 粮油仓储	(1088)	第一节 肉禽蛋经营	(1134)
第五节 粮油加工	(1090)	第二节 蔬菜经营	(1139)
第六节 粮油议购议销	(1091)	第三节 酱货、副食品经营	(1142)
第六章 对外贸易	(1094)	第九章 饮食服务业	(1143)
第一节 出口商品	(1094)	第一节 经营机构	(1143)
第二节 出口商品生产与收购	(1101)	第二节 饮食业经营	(1144)
第三节 包装与储运	(1104)	第三节 服务业经营	(1147)
第七章 农副产品经营	(1105)		

第十九编 财税金融

第一章 财 政	(1154)	第三章 金 融	(1185)
第一节 财政体制	(1154)	第一节 金店银楼	(1185)
第二节 财政收支	(1155)	第二节 银 行	(1186)
第三节 预算外资金管理	(1164)	第三节 货 币	(1192)
第四节 财政改革	(1166)	第四节 建设拨款	(1198)
第五节 公 债	(1169)	第五节 储 蓄	(1200)
第六节 财政监督	(1169)	第六节 信 贷	(1202)
第二章 税 务	(1171)	第七节 信 托	(1208)
第一节 税 种	(1171)	第八节 信用合作	(1209)
第二节 税 收	(1173)	第九节 对外金融	(1211)
第三节 税收与经济	(1181)	第十节 保 险	(1213)
第四节 税务管理	(1183)		

第二十编 经济管理

第一章 计 划	(1216)	第一节 管理体制	(1237)
第一节 计划管理	(1216)	第二节 物资经营	(1239)
第二节 计划体制	(1218)	第三节 节约代用	(1248)
第三节 计划编制与执行	(1221)	第四章 物 价	(1249)
第四节 经济技术协作	(1229)	第一节 物价管理	(1250)
第二章 统 计	(1230)	第二节 农本调查	(1255)
第一节 统计范围	(1230)	第三节 商品价格	(1256)
第二节 统计调查	(1235)	第四节 比价差价和价格指数	(1271)
第三章 物 资	(1237)	第五章 工商行政	(1277)

第一节	登记监督	(1278)	第四节	商业审计	(1312)
第二节	私营工商业社会主义改造	(1285)	第五节	行政事业审计	(1313)
第三节	市场管理	(1288)	第六节	内部审计	(1315)
第四节	商标广告管理	(1295)	第七节	社会审计	(1316)
第六章	技术监督	(1298)	第八章	对外经济	(1316)
第一节	机构设置	(1299)	第一节	对外援助	(1317)
第二节	标准化	(1299)	第二节	利用外资	(1318)
第三节	质量监督	(1301)	第三节	技术与设备引进	(1319)
第四节	计 量	(1303)	第四节	劳务输出	(1319)
第五节	监督管理	(1306)	第五节	涉外活动	(1320)
第七章	审 计	(1308)	第九章	土地管理	(1320)
第一节	财政金融审计	(1308)	第一节	土地资源	(1321)
第二节	基本建设审计	(1309)	第二节	土地复垦	(1322)
第三节	工业交通审计	(1310)	第三节	土地管理	(1323)

第二十一编 党派政协

第一章	中国共产党	(1327)	第四节	主要活动	(1414)
第一节	组织沿革	(1329)	第三章	民主党派	(1416)
第二节	代表大会	(1335)	第一节	中国民主同盟	(1417)
第三节	中心工作	(1340)	第二节	中国国民党革命委员会	(1418)
第四节	组织建设	(1364)	第三节	中国民主建国会	(1419)
第五节	宣传教育	(1384)	第四节	中国农工民主党	(1422)
第六节	纪律检查	(1396)	第五节	中国民主促进会	(1422)
第七节	统一战线	(1403)	第六节	九三学社	(1423)
第二章	中国国民党	(1411)	第四章	人民政治协商会议	(1424)
第一节	组织机构	(1411)	第一节	市政协	(1424)
第二节	党员发展	(1413)	第二节	民主监督	(1427)
第三节	代表大会	(1414)	第三节	文史资料征集研究	(1428)

第二十二编 政 权

第一章	历代政权	(1431)	第四节	主要制度办法	(1459)
第一节	古代政权	(1431)	第三章	人民政府	(1465)
第二节	民国政权	(1445)	第一节	机构设置	(1465)
第二章	人民代表大会	(1447)	第二节	主要制度	(1472)
第一节	人民代表	(1448)	第三节	例行会议	(1487)
第二节	代表大会	(1449)	第四章	审 判	(1488)
第三节	常务委员会	(1453)	第一节	机构设置	(1489)

第二节 审判制度	(1491)	第二节 刑事检察	(1500)
第三节 案件审理	(1493)	第三节 法纪检察	(1501)
第五章 检 察	(1498)	第四节 经济检察	(1502)
第一节 机构设置	(1499)	第五节 监所检察	(1503)

第二十三编 公安司法

第一章 公 安	(1505)	第一节 法制宣传	(1535)
第一节 治安管理	(1506)	第二节 公证事务	(1537)
第二节 打击犯罪	(1516)	第三节 律师事务	(1538)
第三节 交通管理	(1523)	第四节 劳动教养管理	(1539)
第四节 消防管理	(1529)	第五节 民事调解	(1540)
第二章 司 法	(1534)		

第二十四编 劳动人事监察

第一章 劳 动	(1543)	第三节 工资福利奖惩	(1587)
第一节 劳动就业	(1543)	第四节 离休退休退职	(1592)
第二节 劳动工资	(1547)	第五节 专业技术职称评聘	(1593)
第三节 劳动管理	(1556)	第三章 监 察	(1594)
第四节 劳动保护	(1570)	第一节 控告检举	(1595)
第二章 人 事	(1574)	第二节 廉政建设	(1596)
第一节 编制管理	(1574)	第三节 执法监察	(1597)
第二节 干部队伍	(1579)	第四节 查办案件	(1599)

第二十五编 民政信访档案

第一章 民 政	(1605)	第二章 信 访	(1620)
第一节 地名管理	(1605)	第一节 信访制度	(1621)
第二节 军差军供	(1607)	第二节 信访处理	(1622)
第三节 优抚安置	(1608)	第三节 案例选录	(1626)
第四节 救灾救济	(1611)	第三章 档 案	(1629)
第五节 婚姻管理	(1615)	第一节 档案馆(室)	(1629)
第六节 殡葬管理	(1617)	第二节 市馆工作	(1632)
第七节 侨 务	(1618)		

第十四编

农 牧

宝鸡乃炎帝故里，后稷教民稼穡之区。周以农事开国，秦以粮足称雄。周秦以降，汉有文景盛世，唐有贞观之治，皆赖近畿物阜民丰，人杰地灵。秦川西府农业文化历史悠久，耒耜农桑源远流长，在中华民族发展史上占有重要地位。

宝鸡先民活动始于旧石器时代。新石器时期的北首岭人已有石斧、石锄、陶刀等生产工具和粟等农作物，点耕农业步入锄耕农业。史载炎帝在姜氏城从事动、植物饲养、生产活动，被尊为神农氏。周之始祖弃“宜谷者稼穡焉，民皆法则之”，被尧尊为农师，舜推为后稷。周人由豳迁于岐下周原，开发土地，发展农业，立家室，兴王事，作坊已具规模。周以休耕制为特点，麦、黍、谷、稷为传统作物，稻为宴享之品，还有桑、麻及瓜果类。秦穆公时粮足年丰，曾援晋救灾，从渭河两岸运粮，史称“泛舟之役”。秦景公时始用铁铲、铁杈等农具。《吕氏春秋》对农具、土地、排水、虫害等农事活动均有论述，其中包括宝鸡先民的生产实践。秦简公在本区颁布了“出租禾”，按地亩征收赋税，承认私田合法，标志着地主制度的正式确立。秦孝公着商鞅变法，奖励耕战，促进了个体农业经济的发展。西汉宿麦（冬小麦）栽培技术不断提高，奠定了日后关中粮食生产的格局。赵过推行“代田法”，“一年之收常过漫田一斛以上”。汜胜之总结三辅经验：“凡耕之本，在于趣时，务粪泽、早锄、早获”，我国传统农业体系初步形成。其间，还实行了集中使用水肥的“区田法”，以提高产量。隋唐时把凤翔称为西京，农业、畜牧、蚕桑同步发展，形成了比较合理的农业生产结构。明初，棉花已在本区种植，中叶，甘薯传入。清代，农业生产有了新的发展，清人王士正《秦穆公墓》云：“雨雾陈仓晓日红，一片残春麦秀中”，邑产白麦贡贡，小麦质优闻名遐迩。本地区农作熟制已逐渐定型：山区大致一年一熟，原区两年三熟，川道水肥条件优裕的田地为一年两熟。民国时期，本地区成立农业改进所，各县设立农业推广协会、农会，负责农技推广。曾举办农业展览会，推广302号小麦和德字、斯字棉良种，宣传骨粉、硝酸铵肥料，印发农业技术“浅说十六种”等农技资料。民国25年（1936），严禁种植鸦片，除害泽后。1949年全区粮食总产43万吨，平均亩产67.5公斤，种植业总产值为1.63亿元。

新中国成立后，开展减租减息，全区废除旧债粮1070余万公斤，银洋3万余元。1950

年冬至次年5月，在全区开展土地改革运动，没收地主耕地90余万亩、耕畜1.5万余头（匹）、房屋6万余间、农具36万余件，分给了无地或少地农民，实现了千百年来“耕者有其田”的宿愿。1952年全区粮食总产达51.2万吨，比1949年增长18.1%。1956年完成对农业的社会主义改造，入社农户占农村总户数的93.9%。1958年2月实行“大跃进”，同年9月，全区实现“人民公社化”，办起公共食堂，“吃饭不要钱，干活不计工”，公社实行统一核算，强迫命令、虚报浮夸、“一平二调”、刮共产风、搞瞎指挥等五风盛行，加之连续自然灾害，导致三年困难。1960年全区粮食总产下降至46.8万吨，比1956年减产38.6%，群众生活“低标准、瓜菜代”，不少人浮肿，有的社员用衣物入山换粮，机关半天办公，学校停课，普遍实行“劳逸结合”，1961年全区大家畜比1957年减少近10万头，农民元气大伤。同年贯彻中共中央《关于农村人民公社当前政策问题的紧急指示信》（即十二条）和《农村人民公社工作条例（草案）》（简称农业六十条），纠正“一平二调”、共产风等错误，退赔平调生产队和社员的物资、劳力，解散公共食堂，下放核算单位，恢复社员自留地，调整农村经济政策，使农业生产得到恢复和发展。1965年全区粮食总产增加到81.5万吨，比1962年增长51.4%。1966年开展“文化大革命”运动，农业机构解体，干部下放劳动改造，科技人员遭迫害，生产处于无人管理状态。1970年春开展农业学大寨运动，为实现粮食上“纲要”盲目扩种高粱、红薯，枪毙西瓜，禁止多种经营，又使农业生产受到严重影响。

1978年12月，中共十一届三中全会确定了全党以经济建设为中心的政治路线，党的实事求是，一切从实际出发的思想路线得到恢复。1982年，全区普遍实行了家庭联产承包责任制，解放了生产力。1984年农业获得大丰收，粮食总产116.5万吨，总产值达7.42亿元，比1980年增长60.6%。1987年粮食总产126万吨，创历史最高水平。1990年农业生产全面丰收，总产值达17.428亿元，比1980年增长近一倍。

在改革开放搞活方针的指引下，本区对农业实行山、川、原分类指导，充分发挥自然资源优势，推广“立体农业”，建设粮、油、菜、果等10个商品生产基地，农村由传统的自给性生产开始向商品生产发展。

第一章 农业体制变革

公元前338年，秦孝公纳商鞅变法谏，国家分给每个成年农夫田百亩，承认田权私有，允许土地买卖。随着农业经济的发展，土地兼并现象日益严重，两极分化、贫富悬殊与日俱增，广大劳苦农民世代代挣扎于封建地主阶级的残酷剥削奴役之下。民国时期，占宝鸡地区总人口2.76%的地主、半地主式富农，却占有总耕地的8.90%，人均12.21亩；贫苦农民人均仅有土地3.43亩，为糊口计，只得租佃土地。宝鸡地区地主和半地主式富农占有的土地45.67%出租，租佃形式有按地亩定额交租的死租和租额一般在1斗至2斗（合15至37.5公斤）之间的活租。千阳县地主土地租额高达总产量的二成至三成。亦有佃耕分成者，地主出牲畜、农具、种子，佃农交出总产量的三成或一半给地主。“安伙子”出租、高利贷、雇工、无偿劳役、