

009738

弋阳县邮电志

黄富根 主编

弋阳县邮电局编

一九九八年

弋阳县邮电志

弋阳县邮电局编

一九九八年十二月

C122-1

责任校对：徐传仁
责任编辑：夏美文
责任印刷：夏美文

弋阳县邮电志

黄富根 主编

1998年12月第一版 1998年12月第一次印刷

开本：787×1092 1/16 印张27 插页：8

字数：430千 印数1-1000册

赣出内图字(98)第0000333号

承印：南昌市奔驰印刷有限责任公司（江西教育印刷厂）

本公司版图书，如有印装质量问题，免费负责调换。

地址：南昌市系马桩街65号（0791-6254280 3756290）

邮编：330003

联系人：夏美文

振興弋陽郵電
促進經濟繁榮

弋陽郵電誌題

王孝槐



一九九八年七月

弘揚老區傳統
再創七陽輝煌

鍾煌球

九八年七月

原江西省郵電管理局黨組成員、紀檢組組長 鍾煌球題詞

登古知今
展望未来

为文阳邮电局题

孙苗根

一九九八·七

上饶地区邮电局局长 孙苗根题词

2

借鑒英文服務
當今為友展大陽
郵電多且守有斗
為七和所也志起

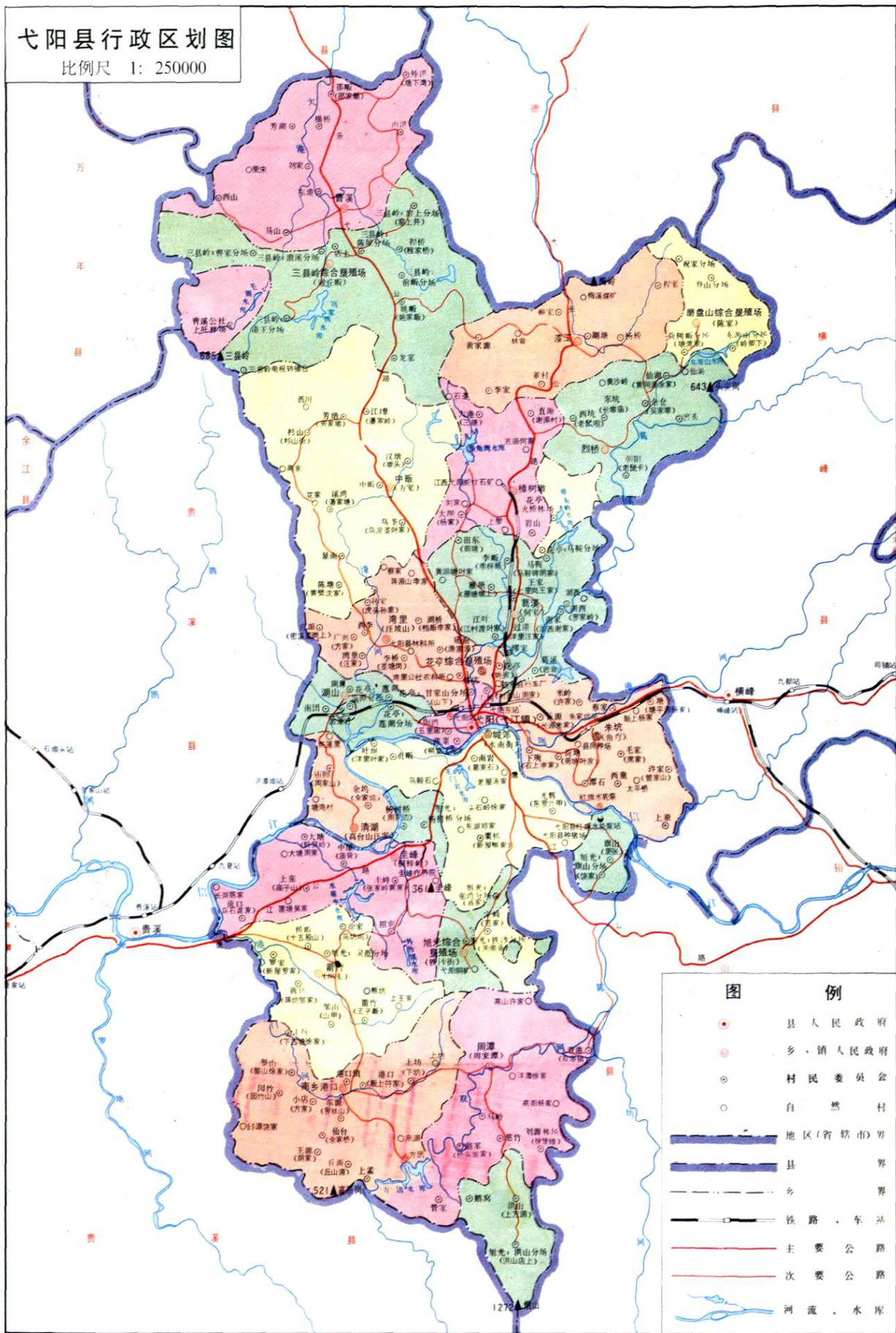
方秋生



一九九〇年七月

弋阳县行政区划图

比例尺 1: 250000



图例

- 县人民政府
- 乡、镇人民政府
- 村民委员会
- 自然村
- 地区(省辖市)界
- 县界
- 乡界
- 铁路、车站
- 主要公路
- 次要公路
- 河流、水库



局领导班子合影 左起依次为：邵玉才(工会主席)、程远猛(副局长)、戈秋生(局长)、黄富根(书记)、吴国举(副局长)



局老领导班子合影, 左起依次为: 邵玉才(原副局长)、黄富根(原局长兼书记)、徐李浩(原副局长)



《弋阳县邮电志》编辑委员会成员合影



邮政营业厅



电信营业厅



邮电综合大楼外景



烈桥邮电所(新楼)



烈桥邮电所旧房



漆工邮电所



漆工邮电所旧房



中坂邮电所



曹溪邮电所



港口邮电所



弋阳县微波铁塔



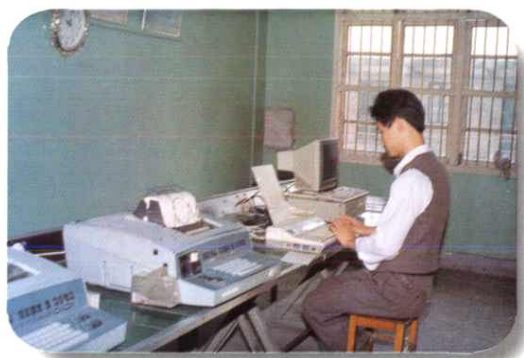
程控机房



传输机房



移动机房



报房



114查号台、话房



分拣房



局册报微机房



财务微机室



《弋阳县邮电志》终审会议



《弋阳县邮电志》终审会议全体与会人员合影

弋阳县邮电志编纂委员会

主 任：黄富根

委 员：黄富根 邵玉才 徐李浩 朱国富 吴国举
余炳发 余礼牛 熊启鹏 许瑞友 宣佩华
郑 龙 徐传仁 彭文和

《弋阳县邮电志》编辑部

主 编：黄富根

副 主 编：邵玉才 徐传仁

编 辑：邹飞勇 罗道辉

审定单位：江西省邮电文史中心

上饶地区文史中心

弋阳县委宣传部

弋阳县地方志办公室

弋阳县委党史办

弋阳县政协文史办

弋阳县邮电志编纂委员会

主 任：黄富根

委 员：黄富根 邵玉才 徐李浩 朱国富 吴国举
余炳发 余礼牛 熊启鹏 许瑞友 宣佩华
郑 龙 徐传仁 彭文和

《弋阳县邮电志》编辑部

主 编：黄富根

副 主 编：邵玉才 徐传仁

编 辑：邹飞勇 罗道辉

审定单位：江西省邮电文史中心

上饶地区文史中心

弋阳县委宣传部

弋阳县地方志办公室

弋阳县委党史办

弋阳县政协文史办

序

《弋阳县邮电志》的编纂工作，历时二年多，几易其稿，在省、地邮电志编纂委员会和行家的指导下，经编纂者苦心耕耘，已出版问世。它是弋阳邮电通信史上第一部较系统记录弋阳邮电事业近百年来发展变化的邮电专志。

弋阳，历史源远流长，是革命先烈方志敏的故乡，是赣东北革命老根据地之一。它地处江西省东北部信江中游。东邻横峰县，南接铅山县，西毗贵溪、万年县，北界乐平、德兴县。弋阳始建于东汉建安十五年（公元210年），是时孙权析余干东境置葛阳县，隋开皇十二年（公元592年）改称弋阳县。早在唐朝，弋阳就有专事传递官府文件书简的驿站。清光绪三十年（1904），弋阳设代办邮政铺商。民国二年（1913），弋阳邮政局正式开设。民国十四年（1925），始建电报局。开启了近代弋阳邮电业务之端。

中华人民共和国成立后，邮电才真正回到人民的手中，弋阳县邮电事业进入新的发展阶段。建国四十八年来，县内邮电面貌焕然一新。尤其是在国家“八五”建设时期，弋阳的邮电事业在改革中前进，在开放中发展。弋阳邮电得到了上级局和弋阳县委、县政府的支持帮助，坚持了“人民邮电”的宗旨和邮电通信建设“十六字”方针，弋邮人发扬革命老区的光荣传统，团结拼搏，邮电通信无论在通信的能力、科技的含量、业务种类、职工队伍素质、企业管理水平、职工福利生活都有很大提高，取得了弋阳邮电史上通信建设超常规大发展和社会主义精神文明建设硕果累累的辉煌业绩，景况空前。

《弋阳邮电志》本着实事求是，详今略古的原则，采用章节目录的形式，尽可能做到纵不断线，横不缺项，全面翔实地反映弋阳邮电发展历史，而且注意突出弋阳的地方特色和时代特点。是一部较好的行业性志书。纵观全书，不是为了勾起人们的怀旧之情，实为了解过去、珍惜现在、开创未来，为进一步实现邮电通信现代化，为推动历史的进步而贡献我们的聪明才智。

在编纂过程中，编纂人员本着“存史、资治、教化”为编志目的，倾注了

极大的精力，由于历史的跨度较大，资料收集有限难免存在遗漏乃至错误之处，敬请读者不吝赐教指正，以利后人续修。

黄宗培

一九九七年九月

凡 例

一、本志以马克思列宁主义、毛泽东思想为指导，坚持改革开放的方针，本着实事求是的原则记述史实，力求思想性、科学性、资料性的统一。

二、本志断限，上起弋阳邮电通信事业的发端，下限 1995 年，按照详今明古原则，着重记述建立中华人民共和国弋阳的邮电历史，有些重要史实适当下延。

三、弋阳是革命老根据地，苏维埃政权建立后，曾经形成了完整的邮电网路，为了突出这一历史特点，本志专设《苏区邮电》一章。

四、本志编写资料来源于南京、北京、上海、武汉、重庆历史档案馆，江西省档案馆、弋阳县档案馆、弋阳县地方志办公室，以及省邮电管理局、上饶地区邮电局、弋阳县邮电局文书档案和老干部、老职工提供的口碑资料，经过认真核实考证，去伪存真，去粗求精，审慎选用。

五、本志采用语体文、记述体，以志、记、图、表、录相结合的形式，志为主体。

六、为避免内容重复，凡一事必须在不同章节分别记载时，均按“详主略次，各有侧重”的原则处理。

七、本志纪年，中华人民共和国建立以前沿用当时通用纪年，并在括号内注明公元年号。“新中国建立前、后”，以 1949 年 10 月 1 日中华人民共和国建立为界；“解放前、后”，以 1949 年 5 月 3 日弋阳县解放为界。

八、本志计量、货币单位，一律以当时通用名称为准，数据表达一律用阿拉伯数字，多位数可用万字单位。计量单位有：米、平方米、公里、公斤、公尺、公分、皮长公里、线对公里、杆程公里、件、张、份、户、门、部、台、块、组、元等。

九、本志地名，一律用当地通用地名，必要时在括号内注明今地名。

十、本志涉及的组织、机构、职务、邮电设备等名称均用惯称，初次出现

一律使用全称，之后视具体情况或用简称（必要时加以说明），或用全称。志中的“县局”或“局”，均为“弋阳县邮电局”的简称。

十一、本志中的标点符号，一律按国家语言文字工作委员会、中华人民共和国新闻出版署 1990 年 3 月修订发布的《标点符号用法》使用。