

会理县地方志丛书之三

008224

# 地质矿产志

DI ZHI KUANG CHAN ZHI

(1912 — 1985)



会理县地方志编纂委员会 编

# 前 言

会理矿产繁多，储量丰富，黑色和有色金属资源遍布全县，被誉为攀西裂谷聚宝盆中一颗璀璨夺目的明珠。

会理区域大地构造属川滇经向构造带，其中段及两侧地区，地质构造复杂，是我国得天独厚的主要成矿带之一。全县四千多平方公里的土地上，单是岩浆岩就有百余种；它们的年龄差别很大，有产于11.77亿年以前的一河口辉长岩体，也有形成才数千万年的。在漫长的地质年代中，经过多次的海陆变迁和频繁的岩浆活动，变质作用，形成和造就了许多稀有金属元素和铜、镍、铅锌、煤、铁以及大理石、石膏、耐火粘土等数十种金属矿和非金属矿，其开发、利用的历史，可以追溯到七百多年前的南宋时期。十八世纪传入欧洲而震惊世界的“中国银”（镍白铜），就是会理所产铜、镍矿石土法冶炼而成的铜镍合金。历史和时代的局限，把会理丰富的地下宝藏湮没了七个多世纪，直到近百年间，才逐步为中外地质学界所注视，成为我国在地质勘探工作上开展较早的地区。

民国时期，中国地质科学处于极端落后的状态。为数不多的地质界前辈，为了民族的利益，艰苦创业，忘我探求，贯通古今，实地勘查，积累了大量第一手地质资料，为后人留下极为珍贵的基础成果。从1914年开始，先后有丁文江、常隆庆等地质学家来会理进行考察，虽仅为路线踏勘和矿点初测，亦为以后进行大规模地质普查勘探工作，奠定了基础。

新中国成立以后，会理成为地质勘探的重点地区之一。从1954年西地508地质队到会理开展以铁、铜为主的综合普查找矿工作以来的32年中，几经调整、充实和扩大，先后有川地403地质队、106地质队、111地质队、攀西地质大队、川冶601地质队、603地质队、川地701物探队等80多个地质单位，对全县矿产资源进行了普查、详查、勘探，投入的机构和人员，相当于1949年前的上千倍，共找到铜、铁、铅锌、煤、耐火粘土等金属、能源、非金属矿产43种；勘探、详查评价大、中、小型矿床（区）63处，有矿产地151处，有的还是全省屈指可数的大、中型矿床。单是铁矿矿石工业储量达29亿吨以上；铜金属工业储量达80多万吨，居全省铜矿资源之首；铅锌金属工业储量超过100万吨。既为国家提供了可供开发的、丰富的黑色及有色金属矿产资料，也为会理发展小型矿业采选生产，摆脱贫困，治穷致富，提供了充分可靠的依据。为认识会理，建

设会理写下了最有说服力的宏篇巨著，为祖国工业、农业、国防和科学技术现代化大业，作出了巨大的贡献。

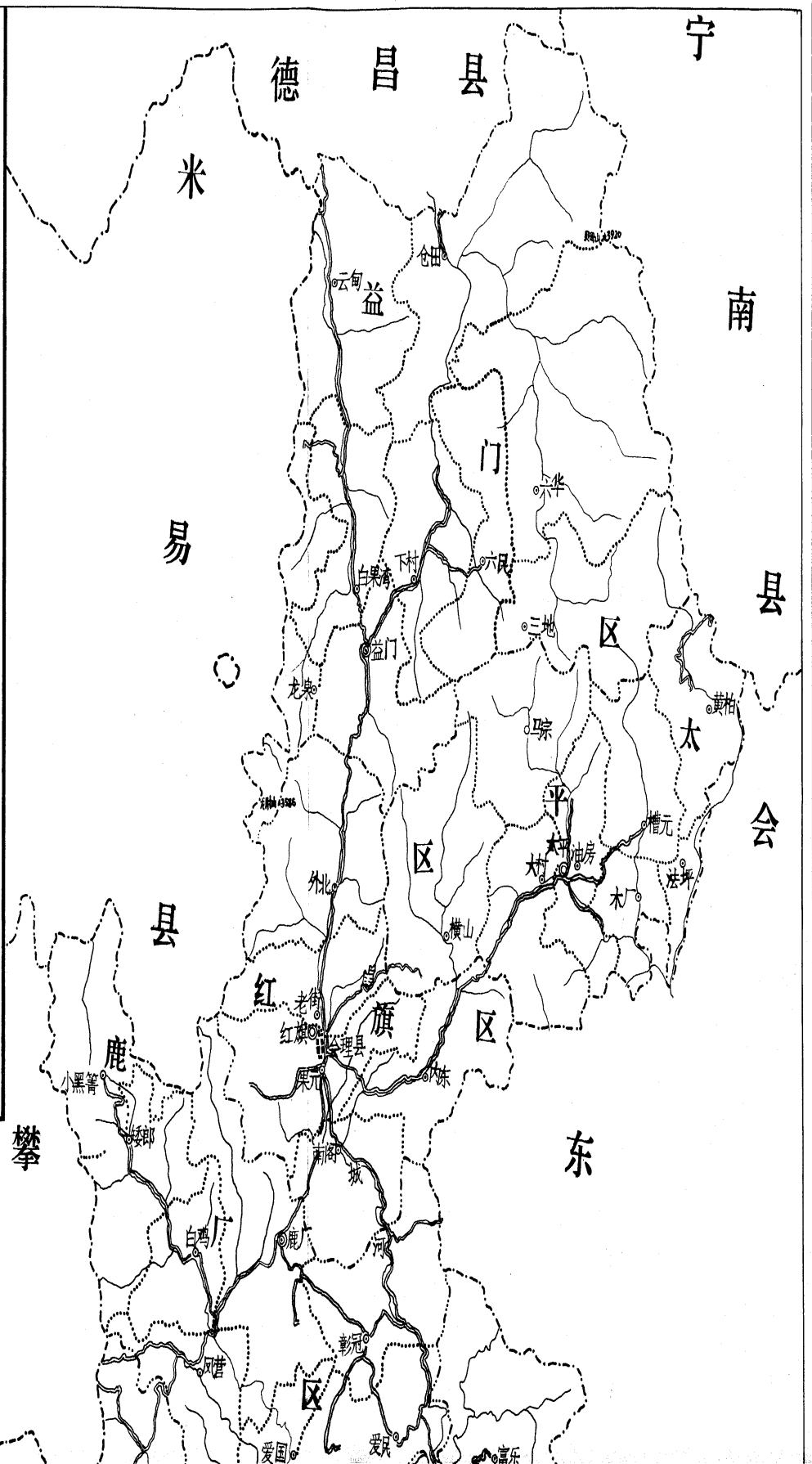
广大的地质工作者以他们无私奉献的精神和丰硕的成果，在会理及其邻近地区树起了一座座宏伟的丰碑，上面镌刻着数以万计的名字。他们留下的足迹，将引导振兴会理经济的开拓者们，去继续创造奇迹。

播下的种子总是会发芽、开花、结果的。

会理县志办公室

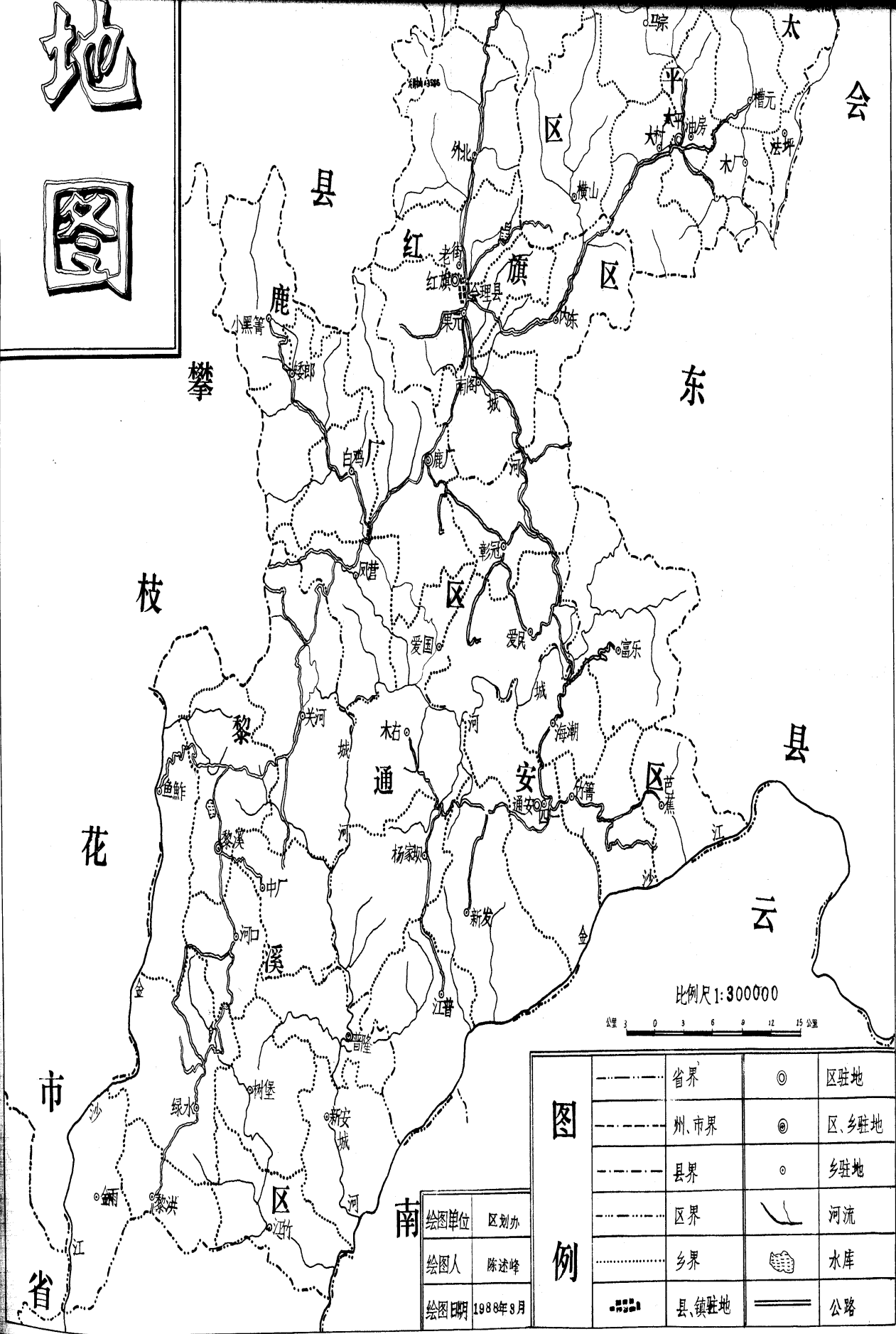
1987年11月

# 会理县地图



# 地

# 图



比例尺 1:300000

公里 0 3 6 9 12 15

图例	———	省界	◎	区驻地
	———	州、市界	⊙	区、乡驻地
	———	县界	○	乡驻地
	———	区界	—	河流
	.....	乡界	⊞	水库
	———	县、镇驻地	———	公路

绘图单位	区划办
绘图人	陈述峰
绘图日期	1988年3月



出征



巧渡金沙江对岸找矿



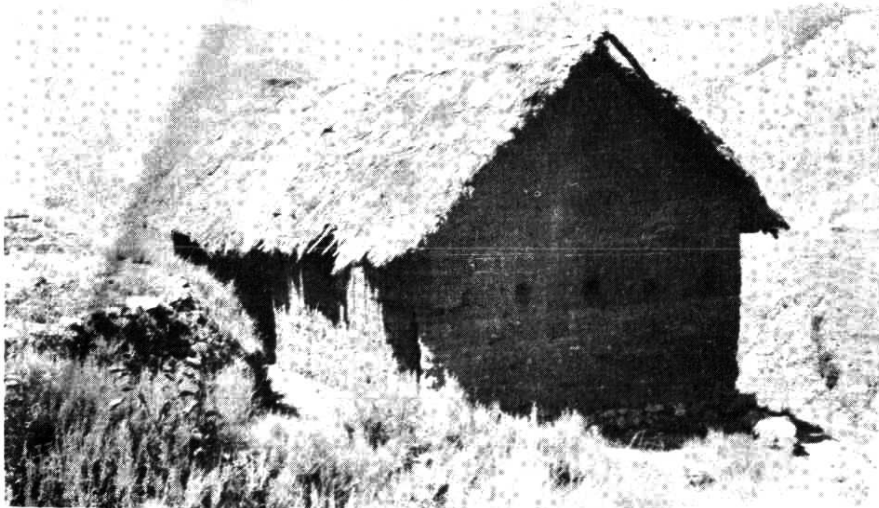
野外填图



普查途中

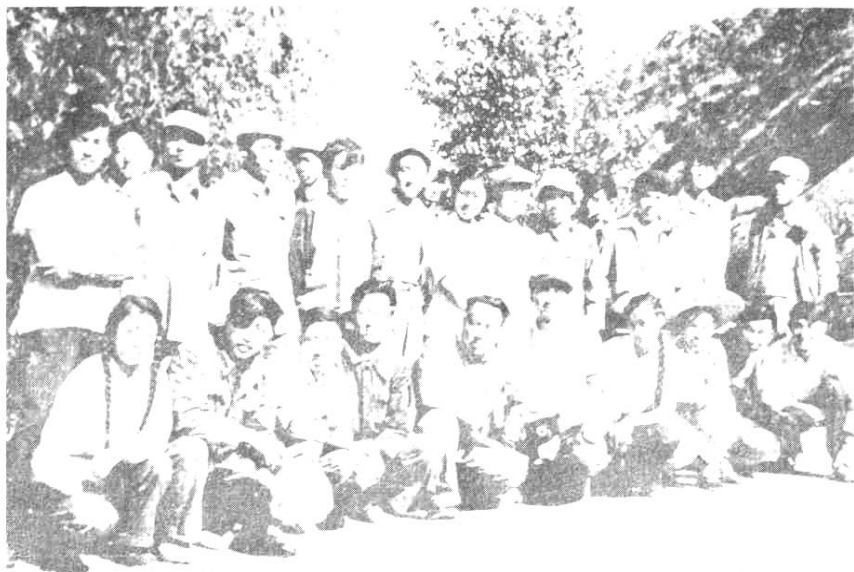


野外淘重砂样



二十世纪五十年代初野外地质员住房



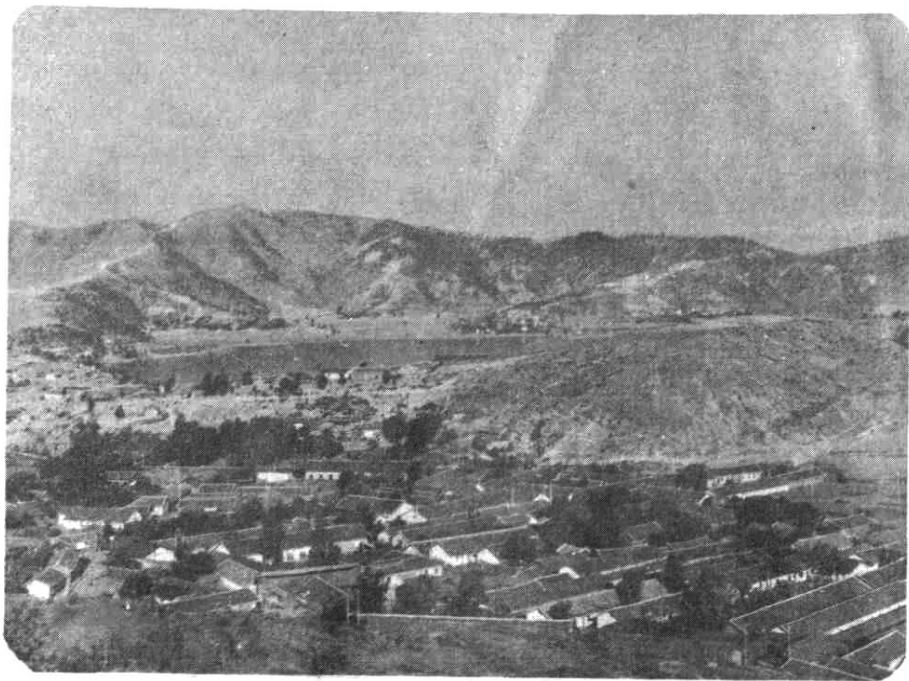


中央慰问团成员和通安地质队领导合影

四川省会理县拉拉铜矿  
落函矿区详细勘探地质报告

地质报告

四川省地质局攀西地质大队  
一九八二年十二月



川地四〇三地质队驻黎溪黑箐队部全景



川地一一一地质队驻鹿厂队部一角



川冶六〇一地质队驻鹿厂队部全景



川地攀西地质大队九队驻黎溪黑箐队部全景

# 目 录

前 言

会理县地图

历史的记录(照片插页)

凡 例

附: 会理县矿产资源分布示意图

## 第一篇 地质工作

第一章 会理县境内前人地质调查及地质机构设置概况..... ( 1 )

第一节 前人进行地质调查概况..... ( 1 )

第二节 会理县境内地质机构的设置..... ( 3 )

附: 四川省会理县境内设地质队建制沿革图

第二章 区域地质特征..... ( 6 )

第一节 地质构造及地貌特征..... ( 6 )

一、地层..... ( 6 )

附: 会理地区区域地层简表

二、构造..... ( 6 )

三、火成岩..... ( 13 )

附: 会理地区火成岩简表

四、地貌特征..... ( 13 )

第二节 区域控矿条件及成矿规律..... ( 13 )

一、外生矿产分布规律..... ( 13 )

附: 会理县地层含砂情况表

二、内生矿产分布规律..... ( 16 )

附: 四川省会理县区域地质图

第三章 矿产普查与勘探..... ( 18 )

第一节 普查地质工作..... ( 18 )

第二节 勘探地质工作..... ( 20 )

10

第三节 物化探工作.....(21)

## 第二篇 矿产资源特点

第一章 矿产资源.....	(26)
第一节 矿产资源概况.....	(26)
附：会理县矿产资源储量统计表	
第二节 会理县矿产资源的潜在经济价值.....	(26)
第三节 矿产资源分区特征.....	(36)
一、黎溪区.....	(36)
二、鹿厂区.....	(40)
三、通安区.....	(43)
四、红旗区.....	(45)
五、益门区.....	(46)
六、太平区.....	(49)
七、红格区.....	(50)
第二章 主要矿产资源评价.....	(51)
第一节 黑色金属矿产.....	(51)
一、新铺子铁矿.....	(51)
二、小黑箐磁铁矿.....	(52)
三、石龙铁矿.....	(53)
四、李家坟赤铁矿.....	(54)
五、顺河铁矿.....	(55)
六、凤山营铁矿.....	(56)
七、白草钒钛磁铁矿.....	(57)
八、香炉山一腰棚子磁(赤)铁矿.....	(58)
九、龙泉铁矿.....	(60)
第二节 有色金属矿产.....	(60)
一、会理拉拉落鹵铜矿.....	(61)
二、铜厂顶铜矿.....	(62)
三、红岩铜矿.....	(64)
四、力马河铜镍矿.....	(65)
五、天宝山多金属矿.....	(67)
六、岔河锡矿.....	(68)
七、大铜厂铜矿.....	(69)

八、石龙铜矿 .....	( 70 )
九、黑箐铜矿 .....	( 72 )
十、青矿山铜镍矿 .....	( 73 )
十一、小石房铅锌矿 .....	( 73 )
第三节 稀有金属矿产 .....	( 74 )
白草铍钼矿区 .....	( 74 )
第四节 非金属矿产和能源矿产 .....	( 75 )
一、岔河耐火石英岩矿 .....	( 75 )
二、力马河矿山篝玻璃用石英岩矿 .....	( 76 )
三、甸沙关塑性粘土矿 .....	( 77 )
四、兴隆蛇纹岩矿 .....	( 77 )
五、牛金树蛇纹岩矿 .....	( 78 )
六、益门煤矿 .....	( 80 )
七、外北乡煤矿 .....	( 81 )

### 第三篇 水文地质及工程地质

第一章 概述 .....	( 83 )
第二章 水文地质 .....	( 84 )
第一节 水文地质概况 .....	( 84 )
第二节 地下水类型及含水层(组)富水性 .....	( 85 )
一、松散堆积层孔隙水 .....	( 85 )
二、碎屑岩孔隙裂隙层间水 .....	( 85 )
三、基岩裂隙水 .....	( 86 )
四、碳酸盐岩裂隙岩溶水 .....	( 86 )
第三节 水化学特征及水质评价 .....	( 87 )
一、水化学特征 .....	( 87 )
二、水质评价 .....	( 88 )
第四节 矿区水文地质 .....	( 88 )
一、矿床水文地质类型 .....	( 88 )
二、矿床充水条件 .....	( 89 )
三、矿床疏干 .....	( 89 )
第五节 地下热水 .....	( 89 )
一、地下热水的分布特征 .....	( 90 )
附：拉拉铜矿外围水文地质图	

二、地下热矿水的开发前景 .....	( 91 )
第三章 工程地质 .....	( 91 )
第一节 区域工程地质概况 .....	( 91 )
一、区域稳定性 .....	( 91 )
二、不良物理地质现象 .....	( 92 )
第二节 工程地质岩组 .....	( 92 )
一、松散岩组 .....	( 92 )
二、半坚硬及坚硬岩组 .....	( 93 )
三、坚硬及半坚硬岩组 .....	( 93 )
四、坚硬岩组 .....	( 94 )
五、碳酸盐岩组 .....	( 94 )
第三节 工程地质分区及评价 .....	( 95 )
一、经向构造工程地质区 .....	( 95 )
二、经纬向构造复合带工程地质区 .....	( 95 )
三、新华系夏系“多”字型槽地工程地质区 .....	( 95 )

#### 附    表

一、会理县地质区调、综合研究、实验报告统计表 .....	( 99 )
二、会理县物化探报告统计表 .....	( 106 )
三、会理县地质普查报告统计表 .....	( 113 )
1、黎溪区 .....	( 113 )
2、鹿厂区 .....	( 119 )
3、通安区 .....	( 123 )
4、红旗区 .....	( 126 )
5、益门区 .....	( 129 )
6、太平区 .....	( 133 )
7、红格区 .....	( 133 )
四、会理县地质详查报告统计表 .....	( 135 )
1、黎溪区 .....	( 135 )
2、鹿厂区 .....	( 137 )
3、通安区 .....	( 138 )
4、红旗区 .....	( 139 )
5、益门区 .....	( 140 )
6、太平区 .....	( 141 )
7、红格区 .....	( 141 )



五、会理县地质勘探报告统计表.....	( 143 )
1、黎溪区.....	( 143 )
2、鹿厂区.....	( 144 )
3、通安区.....	( 144 )
4、益门区.....	( 145 )
5、红格区.....	( 146 )
六、会理县水文地质工程地质报告统计表.....	( 147 )
后 记.....	( 148 )
会理县地方志编纂委员会名单.....	( 149 )
《会理县地质矿产志》编辑人员名单.....	( 150 )

14