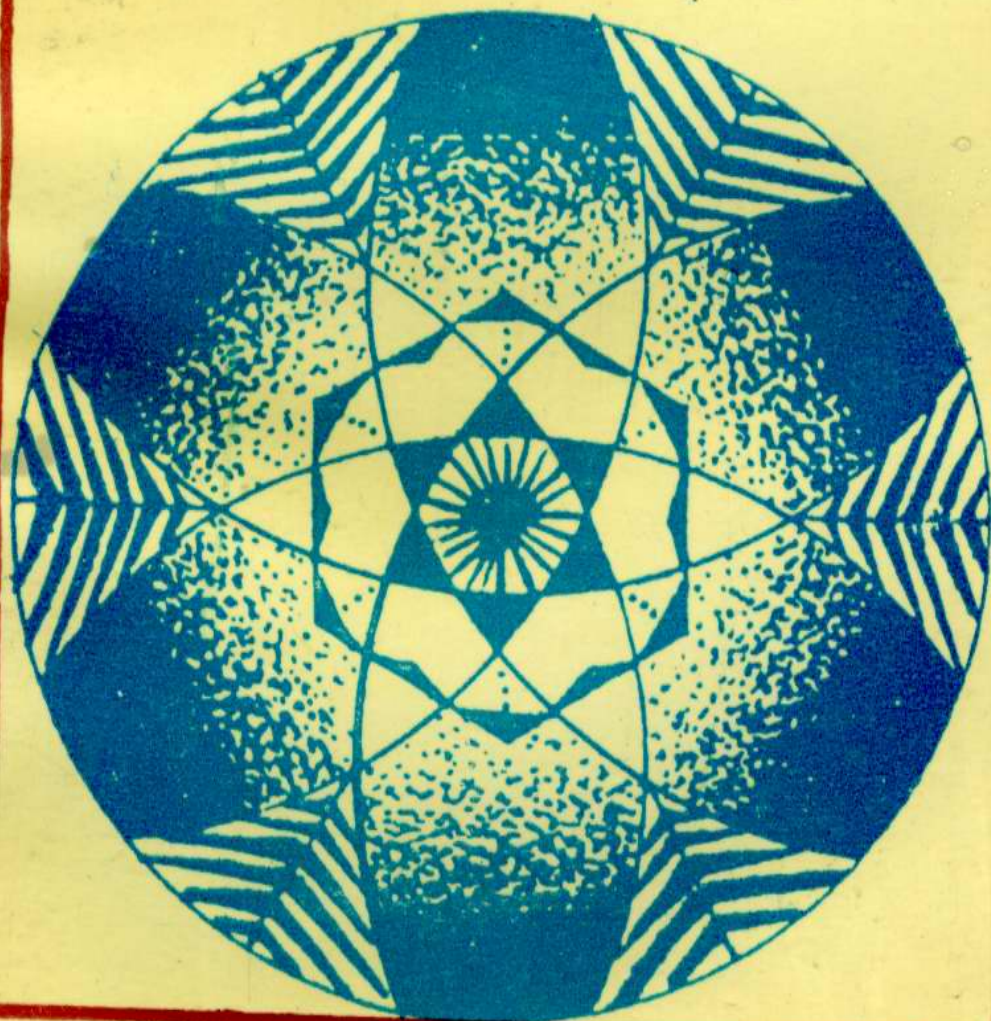


民俗文库之二十一

018400

錫伯族風俗志



中央民族大学出版社

《民俗文库》之二十一

锡伯族风俗志

贺 灵 佟克力 编著

中央民族大学出版社

责任编辑：常远歧

封面设计：谭宝君

锡伯族风俗志

贺灵 佟克力

中央民族大学出版社出版

(北京西郊白石桥路27号)

(邮政编码：100081)

新华书店北京发行所发行

北京市飞达印刷厂印刷

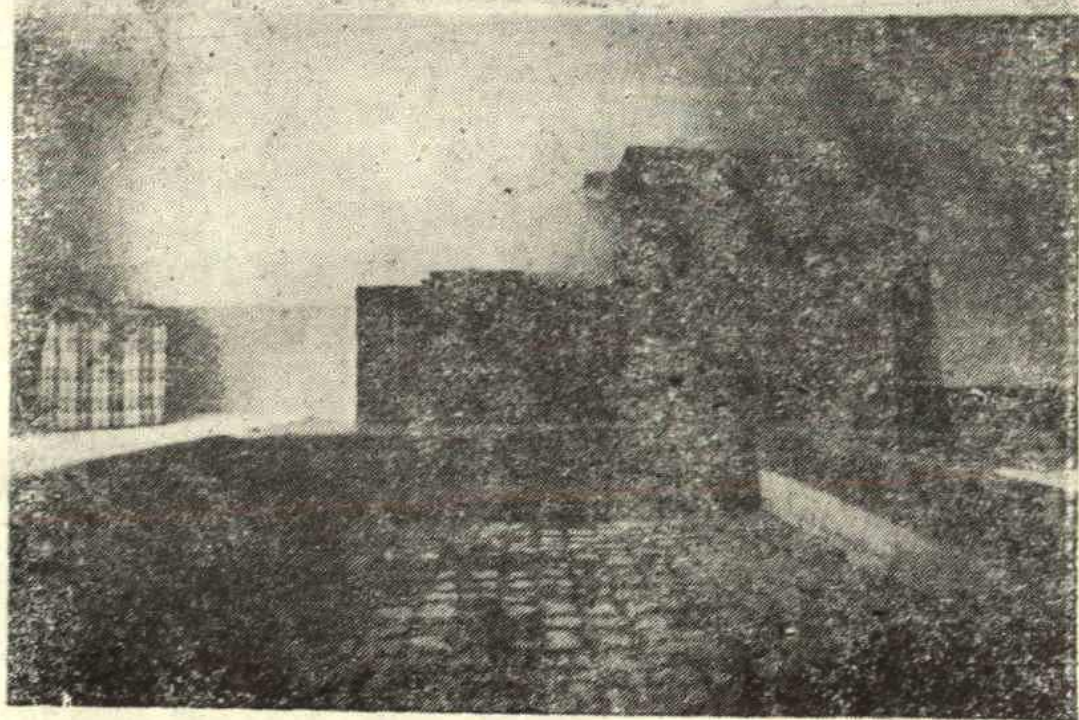
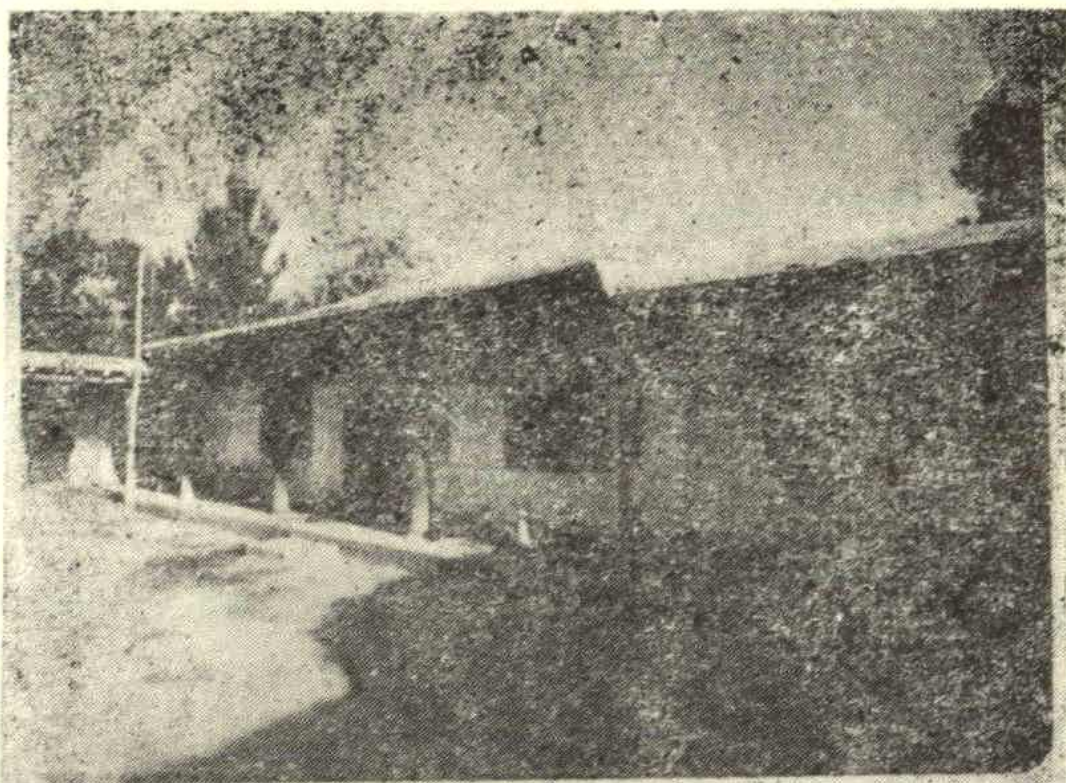
787×1092毫米 32开 6.5印张 插图4页 138千字

1994年4月第1版 1994年4月第1次印刷

印数：3000册

ISBN7-81001-526-1/K·82

定价：4.80元

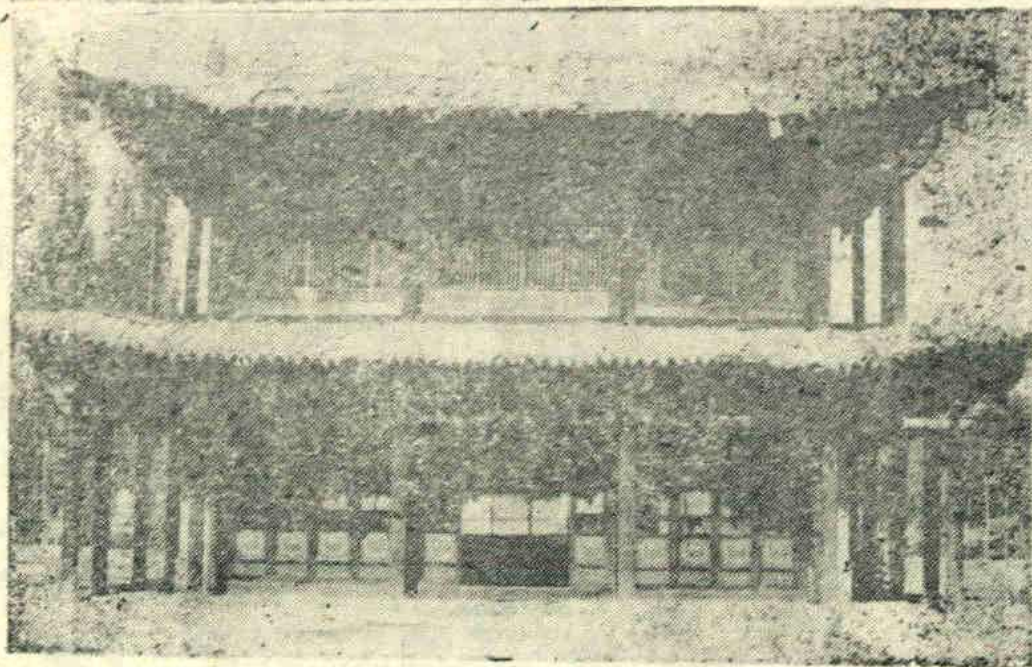
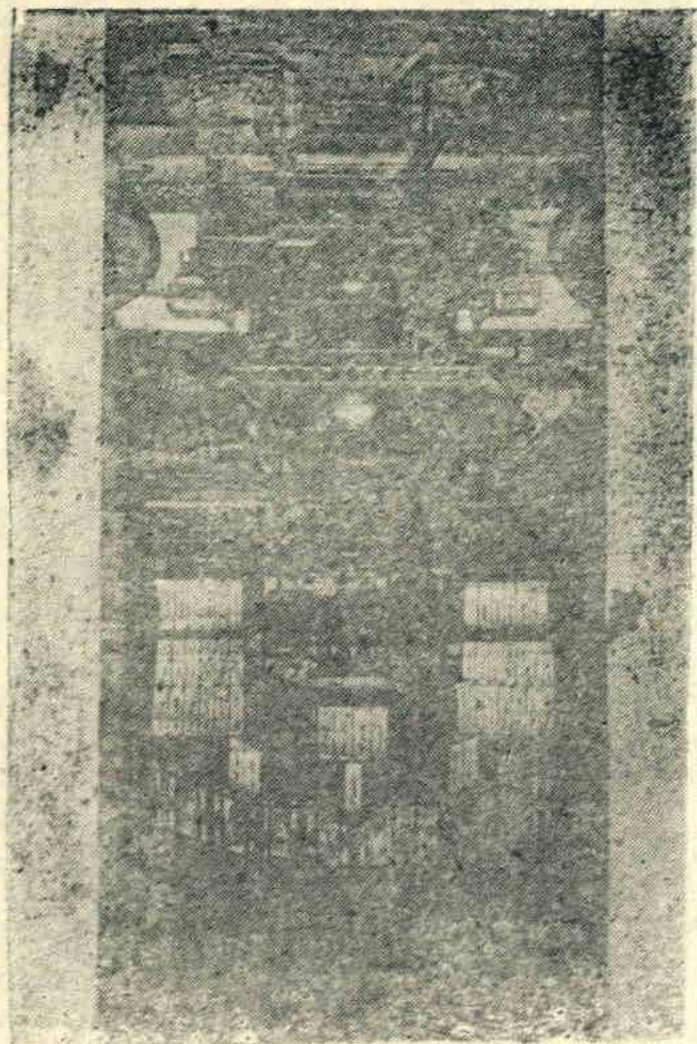


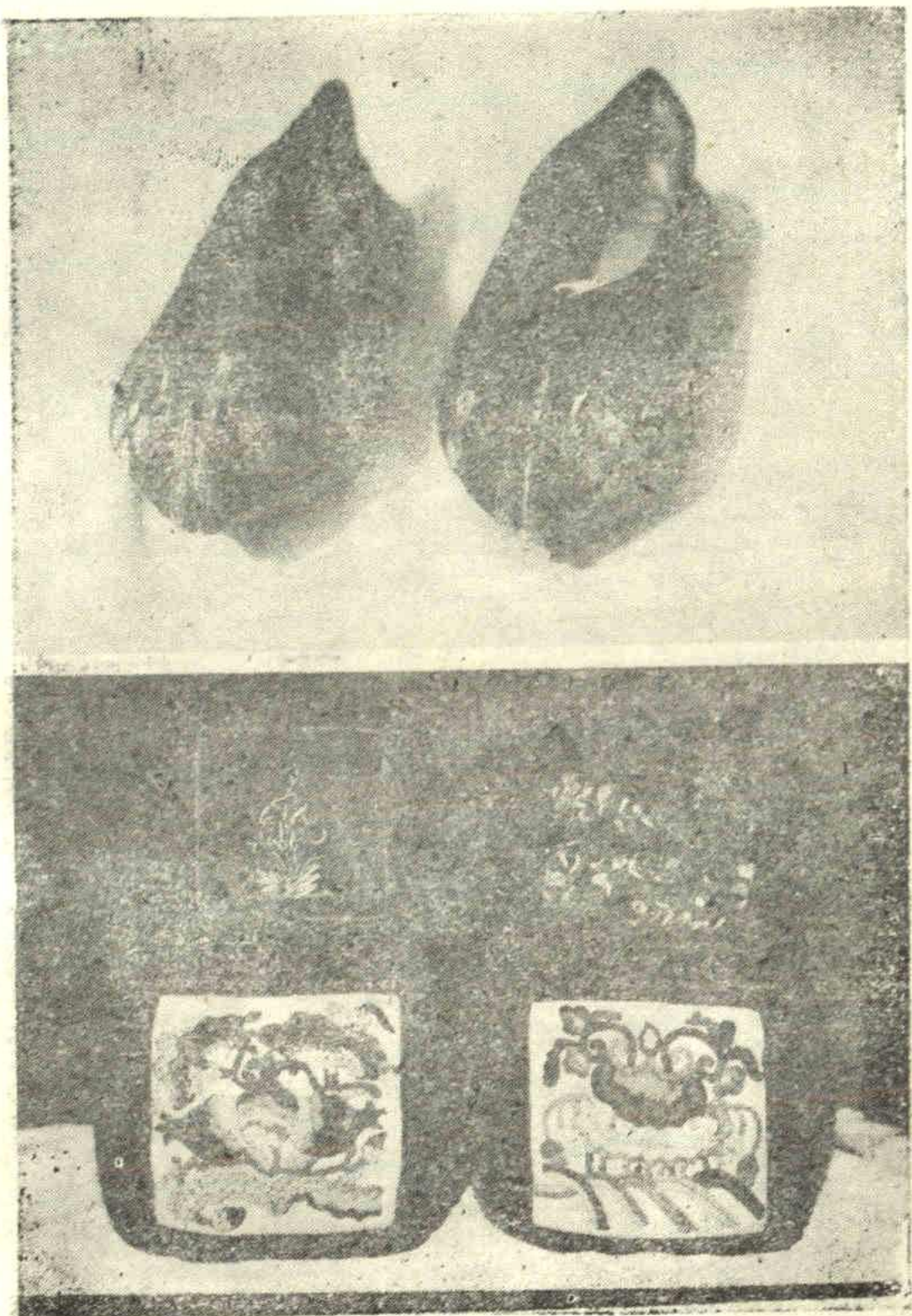
上：旧式房屋外景；下：旧式房屋内景

2

←家谱

↓察布查尔锡伯族自治县
孙扎齐牛录喇嘛庙靖远寺





上：绣花鞋；下：绣花枕头



萨满在跳神



萨 满

目 录

导言 (1)

生产方式 (14)

农业生产 (14)

渔业生产 (16)

交通运输 (18)

物质生活 (20)

服饰 (20)

饮食 (24)

居住 (30)

家族与家庭 (37)

“哈拉莫昆” (38)

家庭 (42)

家谱 (45)

起名 (46)

婚姻习俗 (50)

婚姻形态及通婚范围 (50) 说媒与订婚 (51)

婚礼 (52)

婚后生活 (57)

婚姻习俗歌 (60)

丧葬习俗 (71)

莹地 (71)

特殊的丧葬处理 (74)

夫妻合葬 (77)

安葬过程 (77)

丧葬用具、用品 (81)

尽孝形式 (84)

死者生前用品的处理 (89) 丧葬习俗的变化 (90)

社会礼仪 (91)

尊老爱幼 (91)

尊客(好客) (93)

节日习俗 (96)

大众化节日 (96)

民族化节日 (98)

社会文化(100)

语言文字(100)

民间舞蹈(102)

民间体育(108)

民间游览活动(120)

民间医药卫生(122)

民间文学(127)

民歌(127)

谚语(140)

宗教信仰(145)

自然崇拜(145)

神祇崇拜(152)

祖先崇拜(160)

各种禁忌(165)

喇嘛教(192)

后记(199)

社会公德 (92)

礼仪礼节 (94)

半民族化节日 (97)

民间音乐及乐器(101)

民间工艺美术(105)

儿童游戏(113)

家庭教育(121)

民间故事(135)

谜语(143)

精灵崇拜(149)

灵魂崇拜(159)

咒、兆、占、厌、胜(163)

萨满教(169)

导 言

锡伯族是中华民族大家庭中的一员，具有悠久的历史 and 灿烂的文化。据1990年第四次人口普查统计，全国锡伯族总人口为172847人。其中，辽宁省有120101人，新疆维吾尔自治区有33082人，吉林省有3476人，黑龙江省有9181人，内蒙古自治区有2848人，北京市有914人。此外，还有少数分布在上海等其他一些省区。

追溯锡伯族历史，他们10世纪以前活动在呼伦贝尔草原和嫩江流域。清朝兴起后，他们逐渐被其征服，编入八旗，并先后被调遣到黑龙江和吉林等地驻防。清军入关后，驻守盛京地区的大部分清兵被征调到国内各重镇要隘驻守。为了加强盛京地区的防务，康熙年间，清政府先后从齐齐哈尔、吉林乌拉等地抽调锡伯军民驻守盛京地区。他们在盛京地区被编入满州八旗内驻防效力，而未独立设旗。乾隆二十四年（1759年）清廷举兵平定了新疆大小和卓旨在分裂祖国的叛乱之后，统一了新疆。清政府为了加强伊犁地区的防务，于乾隆29年（1764年）从盛京（今沈阳）所属的十五城抽调锡伯族官兵1020名，连其眷属共4000余人迁移到新疆伊犁地区屯垦戍边。从此，锡伯族形成了东西分居、大分散、小集中

的分布格局。无论是新疆的锡伯族或是留居东北的锡伯族，在不同的历史时期为开发边疆、建设边疆，为祖国的安定和民族的团结都做出了不朽贡献。

“锡伯”这一名称，是锡伯族的自称，口语称“si we”，书面语为“sibe”。许多学者认为，锡伯族是鲜卑的后裔，其远祖是拓跋鲜卑，近祖是室韦。其历史过程是由东胡分化出拓跋鲜卑，由拓跋鲜卑分化出室韦，又由室韦发展为锡伯。

“锡伯”二字，最早见诸于史籍，是在明万历二十一年（1593年）“九国之战”的记载中。此后，在汉文史书以及清代档案资料里，则多用“锡伯”二字，但也有用席伯、席白、席北、西北、锡卜、西夔等名称的，自辛亥革命以后，则一律用“锡伯”二字。

关于锡伯族名称的由来及其含义，中外史学家及民族历史研究者，解释不尽相同，各有各的说法。一种解释认为，“锡伯”系地名，后来成为住在这里的部落的名称；一种解释认为，“锡伯”是由地名或部落名发展成为民族名称的；一种解释认为，“锡伯”即鲜卑的音转。持后一种观点的居多。认为古代鲜卑人曾居漠北广大地区，他们流动性很大，活动地域较广，他们足迹所到之处如山川、地区、城堡、村寨谓锡伯或鲜卑或室韦。

锡伯族在历史上形成了大散居小聚居的局面。辽宁省锡伯族居住的“锡伯屯”大都坐落在九河下稍涝洼地带。辽宁省位于我国东北的南部，地势大致东西较高，中部和沿海较低。除松岭、医巫闾山等丘陵山地外，概为广大的辽河平原，这里的主要河流以辽河为主，支流以浑河和太子河较为重要。分布在辽宁省的锡伯族主要散居在辽河、浑河以及太子河这

三河流域。散居在吉林、黑龙江省的锡伯族则居住在松嫩平原。辽河平原、松嫩平原面积广阔，地面平坦，土壤肥沃，水源充足，便于灌溉，是宜耕宜牧的好地方。

新疆锡伯族聚居的察布查尔自治县，是新疆维吾尔自治区伊犁哈萨克自治州的直属县之一，它位于新疆西部天山支脉——乌孙山北面、伊犁河以南的河谷盆地。在东经80度31分至81度43分，北纬43度17分至57分之间。南边以山为界和昭苏、特克斯两县毗连，北边隔着伊犁河与伊犁哈萨克自治州首府伊宁市、伊宁县、霍城县相望，东邻巩留县，西与前苏联接壤。全县东西最长约90公里，南北最宽有70公里，整个县境形状恰似一把打开的折扇，全县总面积为4430平方公里，平原占总面积的44.3%，丘陵地区27%，山区占28.7%。

自治县由于地处乌孙山缓坡地及伊犁河谷地之中，所以地势从东南向西北倾斜，大体上分为如下几部分：

自治县的南部乌孙山山区(中高山区)，海拔1600米以上，主峰(白石峰)3480米。气候寒冷且湿润，年降水量为300—400毫米，是自治县境内的原始森林区。这里多生长耐寒的多年生草本植物，是该县的主要夏牧场。

丘陵地带和倾斜平原，海拔650—1600公尺，乌孙山山顶终年积雪，融雪沿着山沟下泻，形成许多溪流，给这一带土地提供了水源。锡伯族人民开挖了许多水渠，灌溉着这一带肥沃的土地。土层厚度随高度差异而不同，一般厚度为60—90厘米，多为灌溉灰钙土，其主要土种是黄土。这里土地广阔，草原丰美，宜耕宜牧，是自治县的主要小麦、油料产地，也是春秋两季的主要牧场。

自治县的中部是河谷阶地平原，海拔590 - 650米，土壤多为草甸土和灌溉沼泽土，土层较厚，地势低平、水草丰美，是该县的水稻产区，沿伊犁河南岸为次生林区，是该地区良好的冬季牧场。

察布查尔的气候属于大陆性气候。由于它处在伊犁盆地中部，东、南、北三面有天山山脉屏障，西部地势开阔，易受北冰洋气流的影响，因而气候比较温和、湿润。春末夏初多雨，平均年降水量为200毫米，是新疆降水量较多的地区之一，冬季和初春多雪，积雪厚度一般达50—60厘米。年平均气温为摄氏8.5℃，最高气温为摄氏38.4℃，最低气温为摄氏—32.6℃，无霜期约165天，年日照时数为2800个小时，大于摄氏10度的积温为3300度。气温、降水量等条件适于各种农作物的生长。

察布查尔地区以生产粮食为主，历史上素有“粮仓”之称。全县可耕面积约为300多万亩，其中已耕面积近68万亩（包括军垦面积）。该县的农业主要是灌溉农业，一年一熟。粮食作物有小麦、水稻、玉米、高粱、大麦和糜子；油料有胡麻、油菜、油葵；经济作物有甜菜、豆类、烟草、麻类、马铃薯、瓜果和蔬菜等。

全县森林面积94.38万亩，其中有林地38.32万亩。平原农区人工林面积1.25万亩，河谷次生林面积2.77万亩。主要树种有新疆云杉、雪岭云杉等针叶林，山杨、山柳、山楂、山楸、忍冬等阔叶树；沙枣、沙棘、海柳、怪柳、骆驼刺等灌木，还有野苹果、山杏等。人工林的树种有新疆杨、银白杨、北京杨、箭杆杨、白榆刺槐、白蜡、复叶槭等。经济林木有苹果、葡萄、杏、桃、文冠果、大沙枣等。药材类有党

参、贝母、甘草等，高山上还有名贵的雪莲。

察布查尔县是一个灌溉农业区。察布查尔县的各族人民修渠引水有着丰富的经验，灌溉农业的历史是比较悠久的。早在1802年以前，就有从伊犁引水的富宁渠（今稻田地），从山区引雪山水的阿帕尔渠、多兰图渠、阿狮兰渠，这些渠道工程比较艰巨。所有的山区河流、大小泉水，无一不被利用。同时为了充分利用洪水，在河流左右岸、上下游都修建有渠道。

1802年，锡伯族人民在图伯特的倡导和主持下，开始了修建察布查尔大渠的壮举。每年派出500名屯垦戍边的士兵参加凿渠工程，经过六年的艰辛劳动，1808年建成了东西长200里的大渠，随之“辟田千顷”。这是新疆水利建设史上的壮举。

新中国成立前，察布查尔县灌溉面积有196395亩，人均水浇地近6亩。新中国成立后，各族人民经过不懈的努力，并在国家的支援下，大力兴修水利工程，灌溉面积扩大到522174亩，农业生产面貌发生了很大变化。

察布查尔锡伯自治县有丰富的物产资源，除农业、森林、水利资源以外，牧、渔、野生动物及矿藏资源也非常丰富，发展潜力很大。

牲畜主要有牛、羊、马、猪、驴和骆驼等。此外，自治县还是新疆主要产猪区之一。畜产品有各种皮张、毛绒、肠衣、马鬃、马尾、猪鬃和酥油、奶粉等。

伊犁河渔业资源也较丰富，出产鲤鱼、草鱼、扁鱼、鲢鱼和鲟鱼等多种鱼类。其中鲟鱼体大无刺，肉细味美，一般每尾20—30公斤，大者可达100公斤左右。沿河一带的农民在

发展农业生产的同时，又发展了渔业生产，开辟了许多养鱼场，渔业生产的水面积约3600多亩。

察布查尔县林区和未开垦的荒地里，麝鼠、旱獭、马鹿、野猪、狼、豹、熊、黄羊、狐、獾、雉、雪鸡等珍贵野生动物很多。

察布查尔县的矿藏也比较丰富。其中煤的储藏量相当丰富，煤质优良，供应本县及伊宁市、巩留等地区的民用煤和工业用煤。除煤之外，还有铁、铜等金属和铀等稀有金属矿产以及可制高标号水泥的石灰岩和芒硝，同时还发现了水晶石、玛瑙、云母、石英砂等矿藏。

根据有关文献记载，察布查尔地区有不少文物古迹，这是祖国边疆地区民族文化遗产的一部分。但是，由于古代民族流动比较频繁，加上屡遭兵燹，故保存下来的很少，现主要有：

乌孙古墓。坐落在爱新舍里镇依拉齐牛录村以北，有两座，相距400米左右，地面部分为圆形大土堆，墓顶较平。东边一个墓占地约3—4亩。

银顶寺遗址。即海努克庙，地处海努克镇。17世纪70年代初，准噶尔首府从和布克塞尔迁到伊犁后，为策妄阿拉布坦所建，与伊宁市的金顶寺隔河相望（此两寺为伊犁地区最早建筑的喇嘛庙）。遗址周围残瓦、碎砖到处可见，也出土了不少珍贵文物。

准噶尔台吉宫殿遗址。坐落在爱新舍里镇乌珠牛录村东北角。30年代犹清晰可见遗址的土丘和残瓦碎砖，1937年在此处新开大街时夷为平地。

准噶尔王公、贵族游玩划船池，有三处。一在爱新舍里

镇乌珠牛录村西2公里处，占地约200亩左右。水源早已被用来灌田，干涸已久，现在辟为良田。另一处在扎库齐牛录镇（公社）和塞牛录村以北2公里处，占地近百亩，东、西、北三面围堤犹存，高约2米左右，南为坡地，该村曾用作养鱼池。再一处也在该村东北4公里处，占地约300亩左右，池中有荷花，池内中央建有亭榭，当地群众称其为“荷花池”。把亭榭倒塌而成的土堆痕迹称为“土船”（形状酷似一艘船）。现在已辟为稻田。

金厂沟。在扎库齐牛录（乡）查干布拉格村东边。相传为准噶尔时期的金库所在处，毁于兵燹。清代曾有不少人在此处挖金，故名“金厂沟”。

靖远寺。坐落在孙扎齐牛录村北，建于清代，是伊犁八大喇嘛庙中建得较早的一个，占地50多亩，整个庙宇分为前、中、后和东四院。庙宇主体建筑在中院内，坐北朝南，布局严整。有前殿、中殿（已拆除）、正殿和左右配殿，并有钟楼、鼓楼相应而立。整个建筑飞檐重叠，雕梁画栋，精工细刻。尤其是正殿，为二层楼建筑，高达8米多；雕梁画栋，尤为精致，气势颇为宏伟壮观。只因年久失修，现已开始倾塌。靖远寺的建筑，对研究清代锡伯族的建筑和雕塑艺术有很高的价值。

图公生祠。坐落在距县城以东约45公里的察布查尔大渠渠首，北依伊犁河。清嘉庆十三年（1808年）察布查尔大渠竣工后修建。因系图伯特在世时所修，故名图公生祠。建筑面积仅30平方米，但工艺精湛，雕梁画栋，玲珑精美。屋内正壁绘有图公彩像，正门面额挂有一木制匾额，上用锡伯文书写《郅治圣明》，左联书写汉译文为“仁政堪比右贤瑞发呈

祥”，右联汉译文为“功勋垂后代宏德布四方”。该祠直至解放初期犹存，后被毁。

锡伯族聚居的察布查尔地区，自古以来就是我们伟大祖国不可分割的组成部分。据史籍记载，察布查尔地区在公元前3世纪以前是塞种人的游牧地。塞种人原名“允戎”，原游牧于甘肃省西部的敦煌一带，后来被月氏排挤而西迁。天山以北包括阿勒泰到巴尔喀什湖以东以南的广大地区都是他们的游牧地。关于塞种人的社会性质，据史籍记载，汉初月氏西迁时，塞种人的首领已称“塞王”，这无疑是一种政权的标志，这说明在那以前他们就已进入了阶级社会。

月氏原来也是居住在甘肃河西走廊一带的一个古老民族。公元前3世纪末，匈奴昌顿单于率兵打败月氏，迫使月氏西迁到伊犁河流域原塞种人的游牧地区，塞种人多被迫南迁，于是察布查尔又成月氏人的游牧地。公元前162—161年，匈奴同乌孙共同击败月氏，月氏被迫从伊犁迁出，乌孙留居其地。

乌孙由甘肃河西一带迁到伊犁河以南（包括前苏联境内的伊塞克湖周围）的广大地区后，察布查尔就成了当时乌孙的主要游牧地区之一。随着生产的发展，当时乌孙内部已贫富分化，出现了阶级。富有者占四五千匹马，而一般牧民却十分贫困。当时汉朝日益强大，匈奴奴隶主不断侵扰乌孙和中原地区。为了共同抗击匈奴奴隶主贵族的掠扰，乌孙便与西汉王朝建立了亲密关系。汉武帝曾先后将细君公主和解忧公主远嫁乌孙昆莫。这种旨在加强政治联系的通婚关系，大大加强了汉朝和乌孙政治上的统一。公元前59年，汉朝设立西域都护府后，乌孙归西域都护府直接统辖。