

005363

主新煤礦誌

# 立新煤礦誌

(内部資料)

**书名题字：陈 雷同志**

**（黑龙江省顾问委员会主任、**

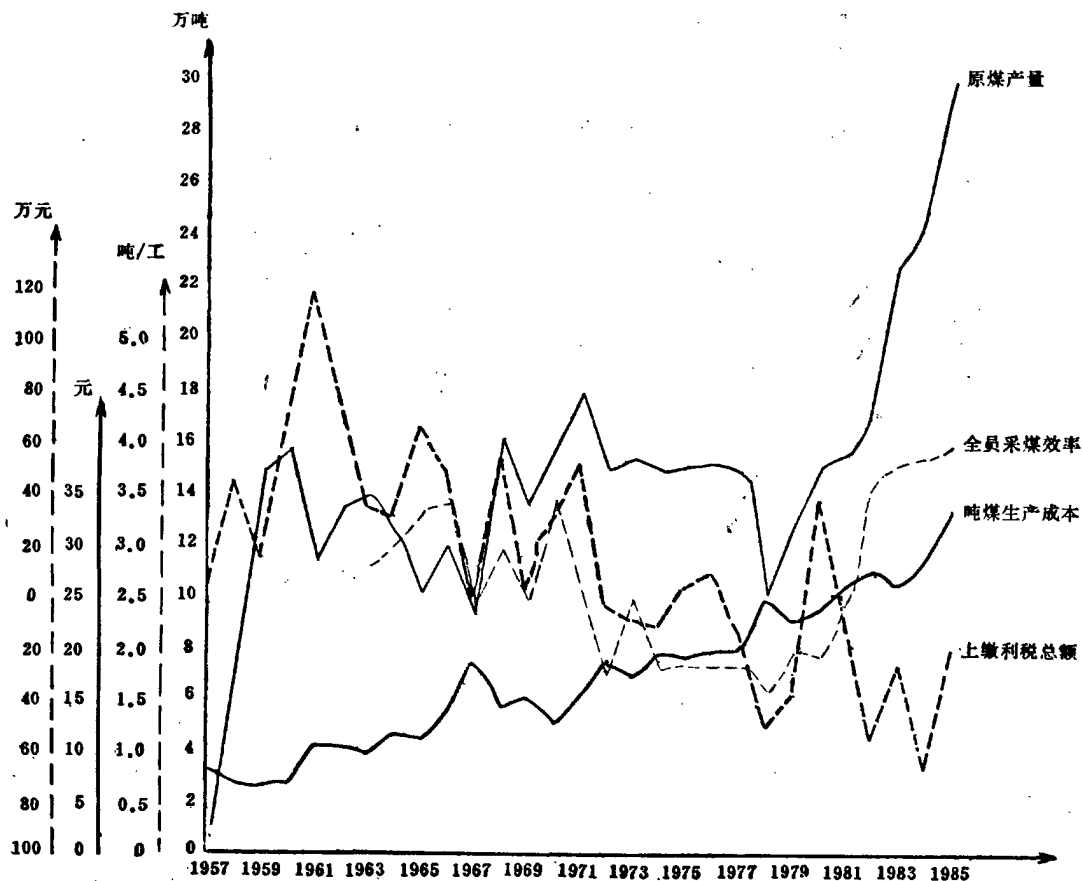
**原黑龙江省省长）**

開道鋪路  
造福於人

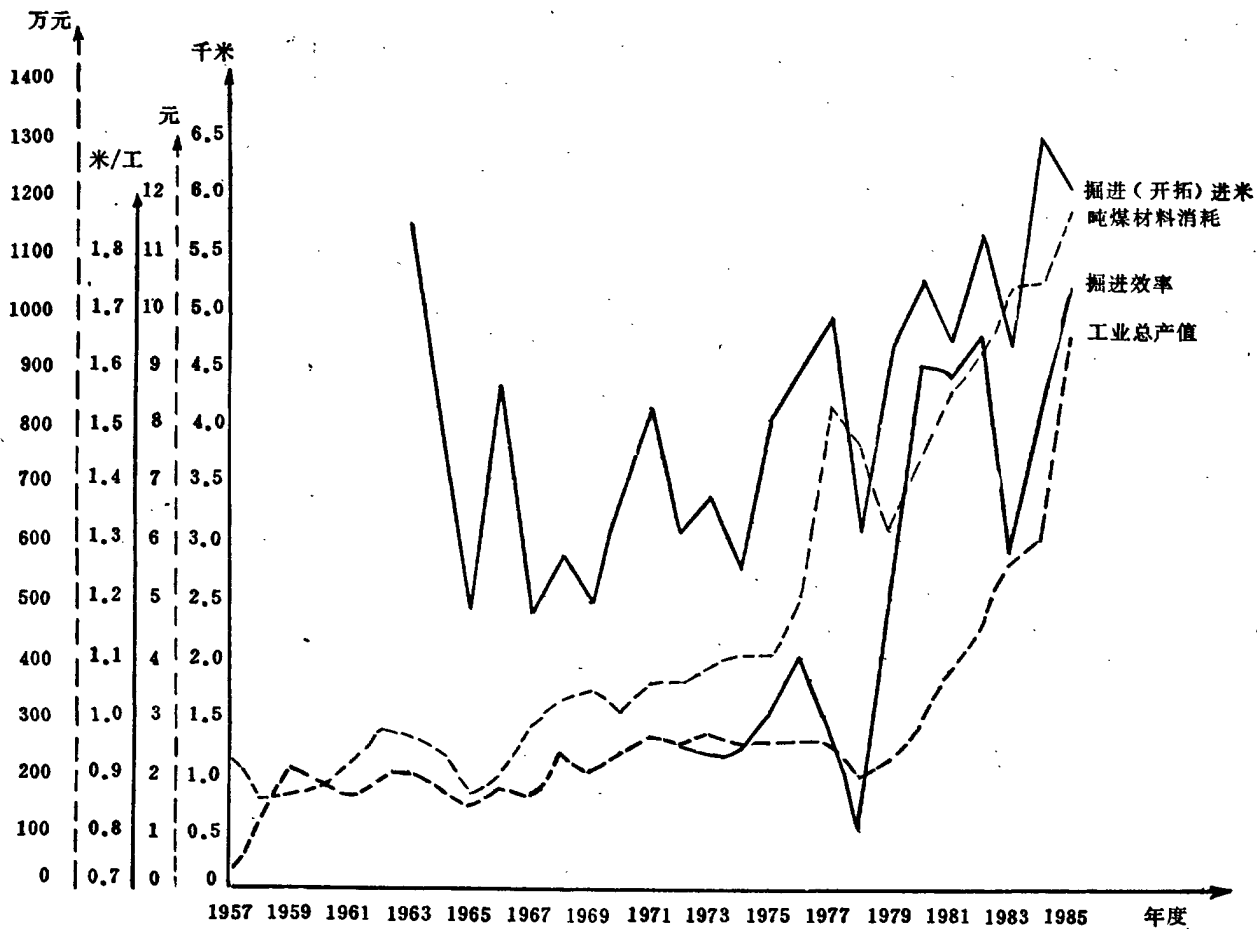
董澤書

黑龙江省煤炭工业总公司经理 董泽书 题词

### 立新煤矿 28 年各项经济指标完成情况曲线图

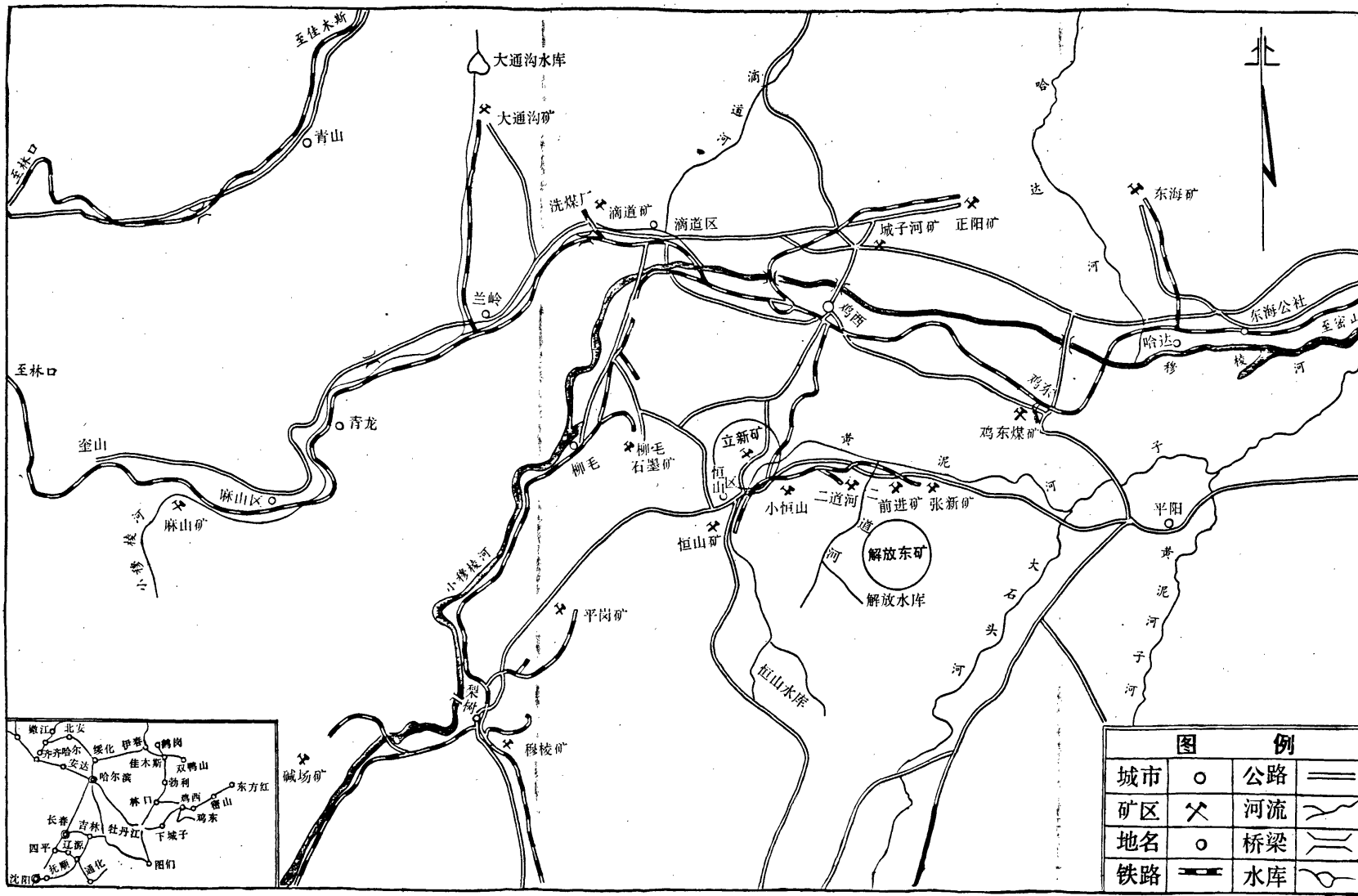


### 立新煤矿 28 年各项经济指标完成情况曲线图



# 立新煤矿交通位置图

比例尺:1/250000



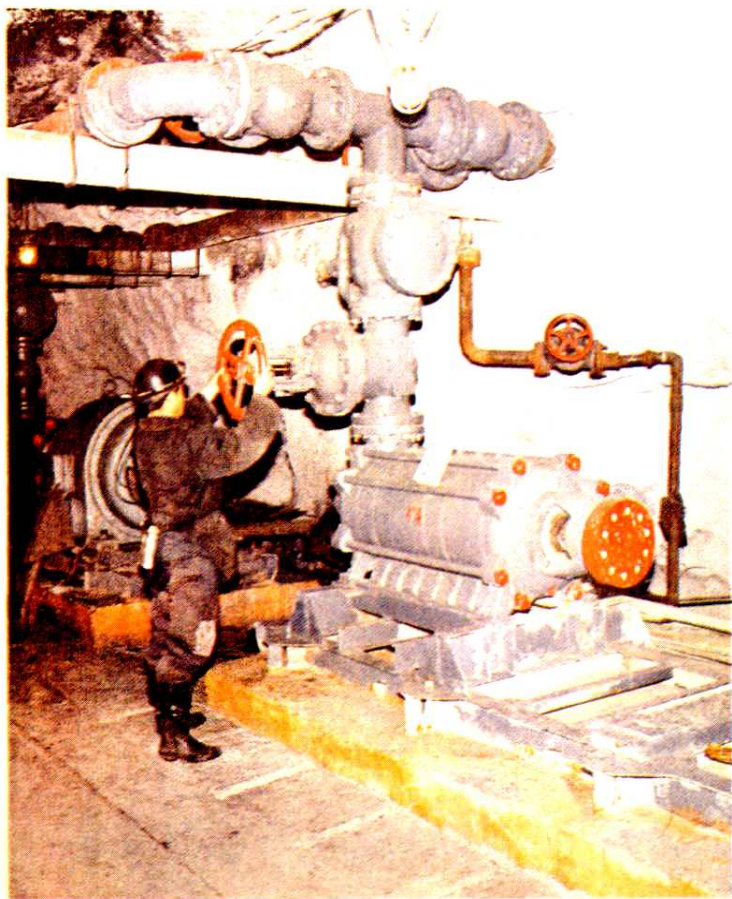


办公大楼



立新矿一隅





80—采煤机组在割煤

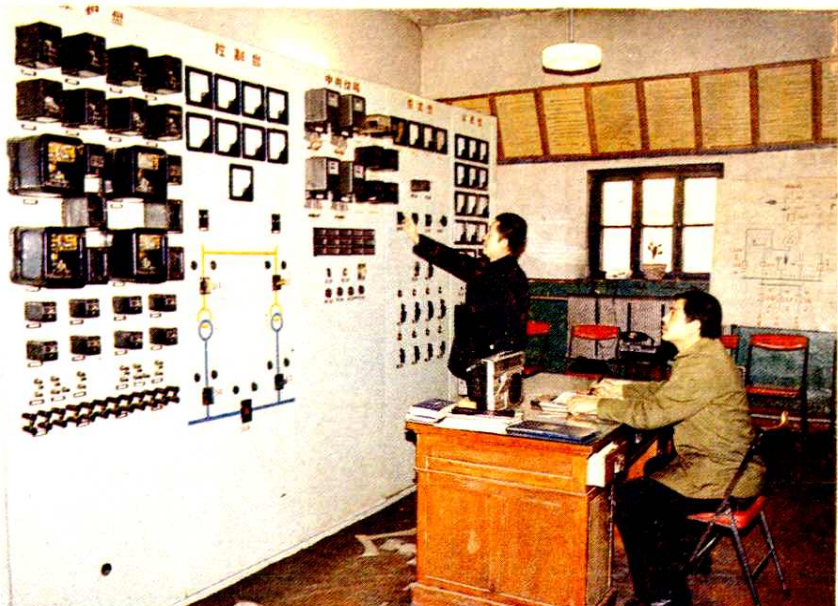
井下总排水峒室



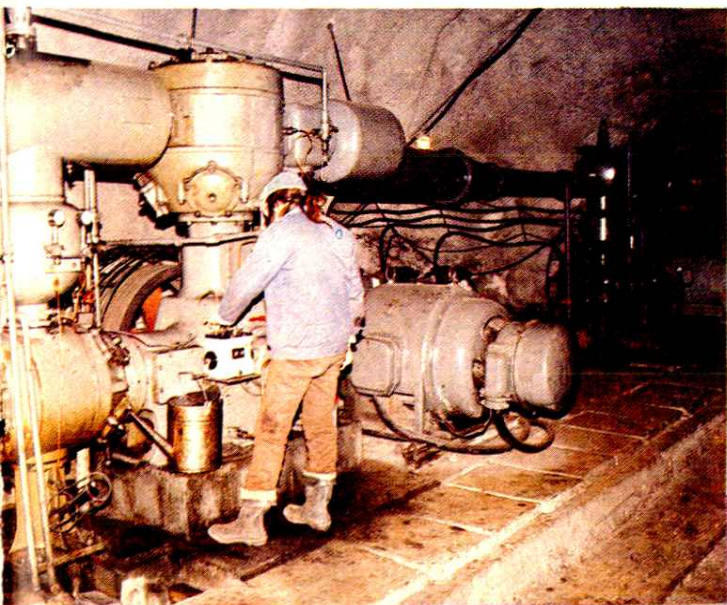
矿调度室



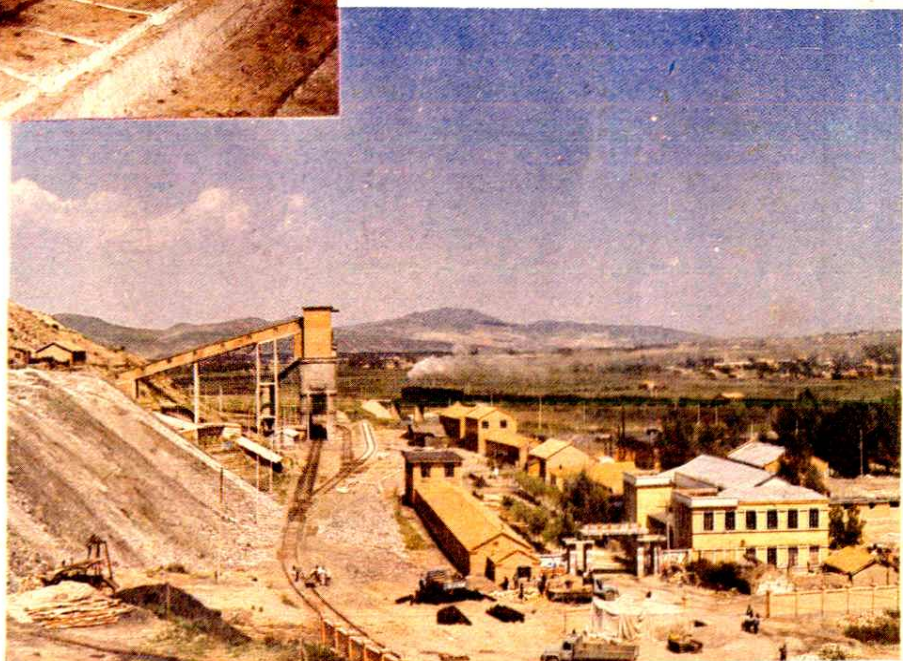
传真通讯



变电所总控室



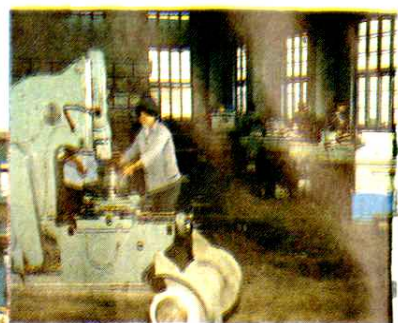
井下压风峒室



三井工业广场一角



机电区一角



机电区机加车间



矿汽车队



矿羊毛衫厂横机车间

职工食堂



职工家属楼  
职工医院手术室



理疗室



矿工家庭



女单身宿舍



井区更衣室



浴池



托儿所



托儿所



园中情侣



班在听故事



(中班)



立新亭



矿中学



立新园



职工排球赛



职工书法比赛



儿童乐园



矿志编辑



《立新煤矿志》编审委员会成员

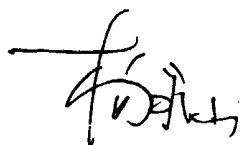
## 序 言

盛世修志是我中华民族的优良传统，我矿于1983年11月着手编纂《立新煤矿志》。

《立新煤矿志》从搜集资料到编写成书，用了两年时间，在众手成志的过程中很多同志付出了艰辛的劳动。它虽不完善，但它较系统地介绍了立新煤矿历史，是我们这一代人留给后代的精神财富。

党的十一届三中全会后，确立了党的思想路线，要求我们一切从实际出发，实事求是地调查研究，认真地总结历史经验，解决四化建设中的新问题。立新煤矿建矿二十八年来，在开发地质构造复杂，煤层赋存条件差的煤田，按照勤俭建国的方针，发展地方煤矿的过程中，既有成功的经验，也有失误的教训。从中吸取有益的经验发展立新，吸取教训以利煤矿生产、建设适应四化建设的需要。同时为国家在本世纪末实现翻两番的宏伟目标，提供科学依据。为上级机关编写志书提供可靠的资料。

当代人修当代志，在实践中学、边学边干，难免有遗漏、错误之处，望知情者予以指正。《立新煤矿志》在成书过程中得到省、市有关领导、专家的帮助、支持，在此谨表谢意。望读者提出宝贵意见。



一九八六年六月十九日

4



## 凡 例

一、本志取事主要从1957年建矿，下限至1985年，也有部分内容迄于1986年8月修订成稿之日。为追本溯源对1947年前后的事，作了简要记述。

二、本矿处在统配煤矿的包围之中，所采煤田是统配矿的边边角角，或赋存条件差，构造复杂的块段，本志在有关章节中作了较详的记述。

三、本矿是省直属重点煤矿之一，它是以上法为主地进行开拓，地质清楚而有开发前途的就因地制宜地再予勘探、设计、施工、改造或扩建。本志基本建设篇按这一特点进行叙事记述。

四、本志的篇目设计，主要是依据本矿的具体情况设置，力求突出煤矿的特点，全志共十一篇四十章一百六十七节十七万字。

五、本志材料主要来源是矿的文书档案、财务档案、技术档案以及计划统计资料等，同时通过老职工座谈会、采访、专访等。

六、本志对有些重要资料不能归纳到有关篇目中的作了附录。