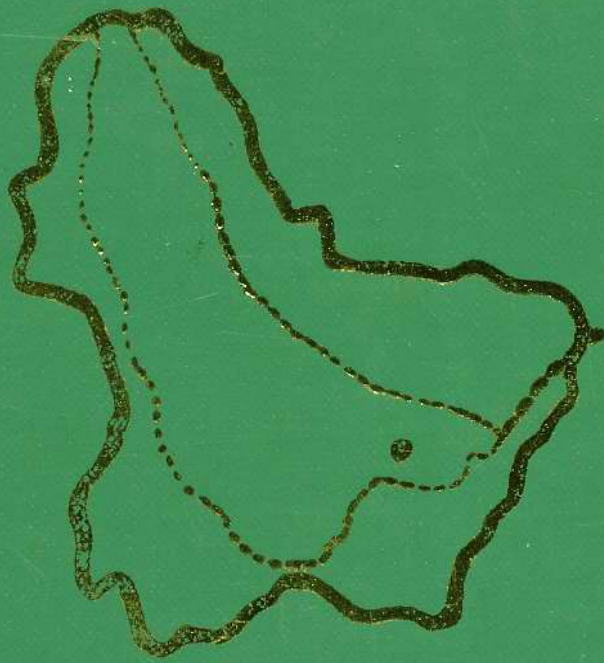


015730

# 武安县地名志



河北省武安县地名办公室

# 武安县地名志

河北省武安县地名办公室

F. 25-1

**武安县地名志**  
河北省武安县地名办公室

---

文字：武安县印刷厂印刷  
图片：保定飞天摄影有限公司承印

---

1984年6月第1次印刷

开数：大32开

印量：3500册

本志编辑工作在县委、县政府领导下进行。县地名领导小组组长张金锁主持编辑。

编辑：侯全智 李秀文 周双泉

调查：傅春元 魏学文 胡幼军  
申保元 史凤歧 胡云书  
周小兴 郭保江 杨荣庆  
彭社军 郝林青 郭殿仁  
高满凤

摄影：卢文生（中国摄影协会会员）  
钱景楠（河北省图片社记者）

制图：寥敦禄（河北省测绘局工程师）

编辑中特请（以姓氏笔划为序）孔祥琪、任世芳、宋玉麟、李天云、李映昌、贺常悟、阎华泰、崔洪勋审校。

## 前 言

遵照国务院（1979）305号文件和省政府（1980）114号文件精神，我县于一九八一年六月份开始，按照《全国地名普查若干规定》确定的范围、步骤和方法，进行了建国以来第一次地名普查工作。全县列入普查范围的地名，有县、镇、公社、大队和自然村，有独立存在的较为重要的场、站、厂、矿等企事业单位和行政单位，有主要的铁路、公路、桥梁、水库、渠道等人工建筑物，有著名的革命纪念地和名胜古迹、古遗址，以及五万分之一地形图上标有的山、河等自然实体，共计一千四百五十六条。在普查中，先后组织四十多名调查人员，走访了熟悉本县地理、历史、古迹等情况的老干部、老农民，收集了大量有关地名方面的故事和民间传说，参阅了《史记》、《三国志》、《资治通鉴》、《明史》、《彰德府志》（乾隆版）、《武安县志》（民国版）、《邯郸地区文物普查资料汇编》等史籍和资料，为全县大部分地名的来历和沿革找到了依据，并

按照规定，进行了地名标准化处理。

准确的地名资料是四化建设必不可少的重要依据。为巩固地名普查成果，加强地名管理，给各条战线提供丰富的地名资料，使地名工作更好地服务于整个社会和人民生活，我们在地名普查的基础上，经过进一步调查核实和补充修定，并由县委、县政府领导和地区行署地名办公室审阅，编印了这本《武安县地名志》。所录资料较地名普查四项成果更充实、更完善。所录标准地名具有较强的法定性。今后使用武安县地名及有关资料，应以本《地名志》为准，如需要更名或命名时，应按国务院《关于地名命名、更名的暂行规定》履行批准手续，方可有效。

本《地名志》是一部以地名为中心的地理、历史典籍，包括政治、经济、文化、教育、交通、古迹等方面的志录合一的资料书。在编排上，力求文字简明，内容准确，通俗易懂，方便实用。但由于经验、水平有限，缺点、错误在所难免，希望读者批评指正。

武安县地名办公室

一九八三年十二月

# 武安县标注标准地名图

# 武安县城标注标准地名图

# 武 安 县

武安县位于邯郸地区西北部。东与邯郸、永年县接壤，南与磁县、邯郸市峰峰矿区相连，西与涉县、山西省左权县毗邻，北与邢台、沙河县交界。面积一千八百一十一平方公里。有五十四万六千七百九十四人，其中回、满、蒙、壮等少数民族一百四十三人，其余均为汉族。辖一个镇、四十二个公社、四百九十九个大队，有六百八十一一个自然村。县人民政府驻城关镇，距邯郸市二十公里。

**政区沿革** 武安县境域，春秋时属晋。战国归赵。秦属邯郸郡。西汉始置武安县，属魏郡。东汉因之。三国至北魏武安县属广平郡，东魏改属魏尹，北周改属洺州。隋开皇十年分置阳邑县，大业初入武安县，此后，武安县改属武安郡。唐武德元年（公元六一八年）武安县改隶黎州，四年更属慈州，六年改隶洺州，永泰元年更属磁州，后磁州改名惠州，武安县仍属之。宋代武安县属磁州。金属彰德府磁州。元属广平路磁州。明、清属河南省彰德府磁州，清雍正四年直属彰德府。民国初属河南省豫北道，后直隶于省。一九三二年属河南省第三专区。一九三七年抗日战争爆发后，建立武北县抗日政府。后又建立武西县、武东县、磁武县。一九四六年，恢复武安县原建制。一九四九年八月，武安县划归河北省邯郸专区。一九五八年撤销武安县，西部并入涉县，东部建为邯郸市武安矿区。一九六一年五月，恢复武安县原建制。

**自然条件** 本县地处太行山东麓，全境多为山区，仅东、东北部为平原，四周低山环绕，形成盆地。山区低山丘陵起伏，海拔二百米至一千米以上，青崖寨为本县最高峰，海拔一千八百九十九米。属温带大陆性季风气候，年平均气温摄氏十二点八度，一月平均气温摄氏零下三点四度，七月平均气温摄氏二十六点三度，年平均降水量约五百九十毫米，年日照二千二百六十四小时，无霜期约二百天。河流多达三十余条，主要有南、北洺河、洺河、马项河、淤泥河，均为季节性河流。南洺河源于县西北部摩天岭南麓，全长九十五公里，北洺河源于摩天岭东麓，全长五十二公里，南、北洺河流至紫山水和村东交汇后合称洺河，向东北流去，至赵窑村东出县境入永年县，境内段长十二公里。土壤主要有褐土性土、石灰性褐土、草甸褐土，其次为煤渣土、红沙土、白沙土等。矿产资源丰富，主要有煤铁、石灰石、白云石、铝矾土等。

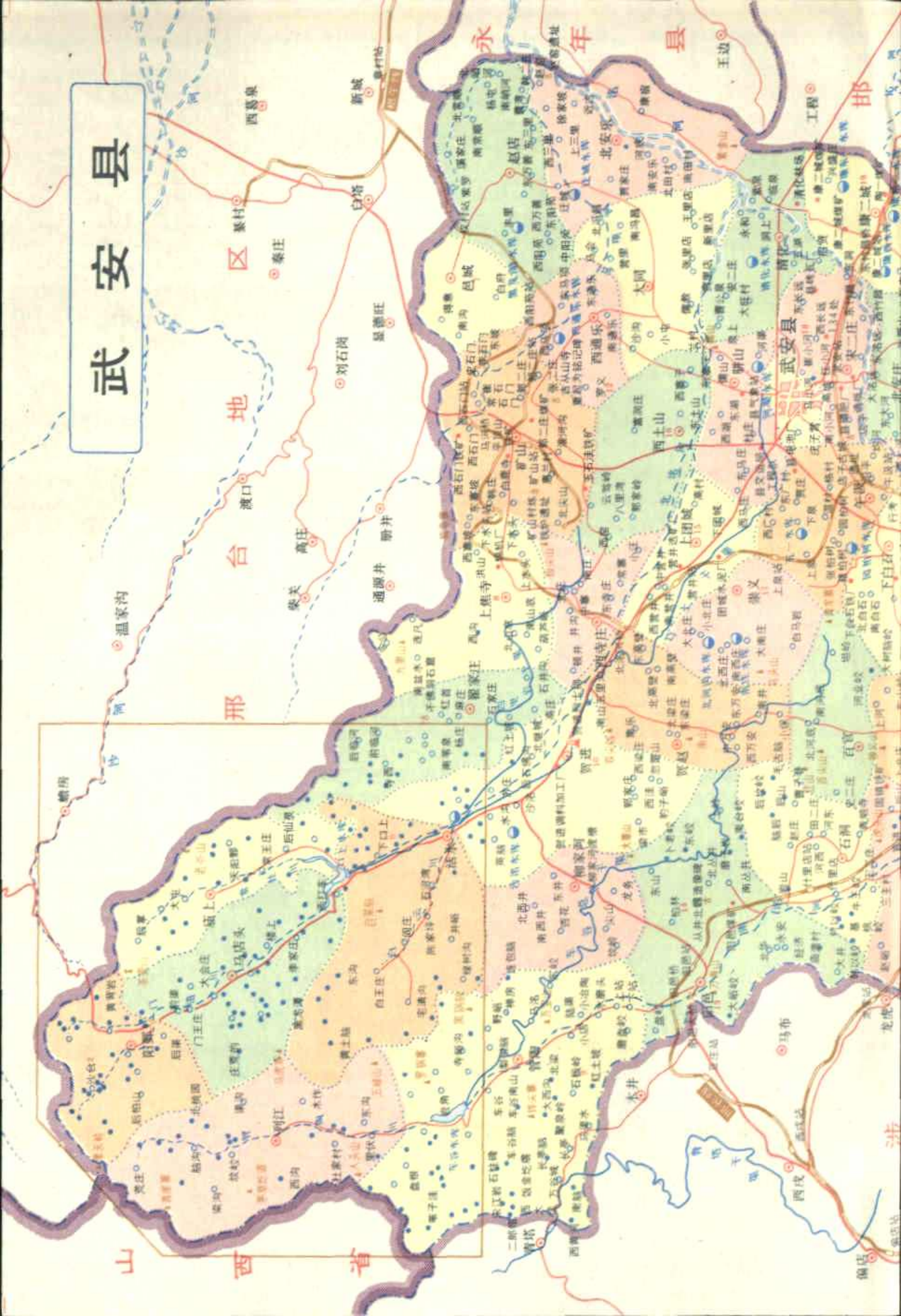
**经济状况** 本县经济以农业为主。耕地面积九十三万亩。粮食作物主要有小麦、玉米和谷子，其次为红薯和豆类，总产量一十六万九千万斤；经济作物主要有棉花、线麻、花生、芝麻和油菜子。为发展农业，开挖大小渠道五千一百一十条，兴建水库五十二座、水闸四座、扬水站二百二十三座，打机井二千三百眼，有效灌溉面积共四十二万亩。林业有所发展，林地面积四十二万亩，其中经济林七千四百亩，四旁植树一百六十一万株，多种植油松、槐、杨、榆等树，还盛产核桃、柿子、苹果、花椒等开鲜果品。畜牧业以饲养牛、马、骡、驴及猪、羊等为主。工业主要有冶金、煤炭、化工、机械、建材、纺织、食品加工和造纸，产品主要有纸、生铁、铁矿石、水泵、硫酸、化肥、农机具、水泥、酒和皮革，工业总产值一万三千四百零二点九万元。交通比较便利，铁路有邯长线、褚午线通过县境。公路有邯郸至涉县、平山至涉县、邢台至都党及武安至阳邑、武安至磁山、武安至邑城等公路七十九条，境内长七百公里。

**文教卫生** 本县有县办中学十所，社办中学一百零五所，小学四百零三所，共有学生八万四千三百六十八人，教职员工四千一百二十六人。有县办医院两所，分院七所，社办医院三十九所，共有医务人员七百零一人，还有大队卫生室四百六十八个。县城建有影剧院、广播站、文化馆、新华书店等设施，活跃了城乡人民的文化生活。

**名胜古迹** 本县名胜古迹和革命纪念地众多。被列为省级文物保护单位的有舍利塔、千佛洞石窟、龙山寺比丘道瑄造像碑、定晋岩禅果寺碑刻、古纵山寺重起为铭记碑、古炼铁炉、磁山遗址、牛洼堡遗址、赵窑遗址、午汲古城址、西店子古城址、固镇古城址、固镇冶铁遗址和晋冀鲁豫军区旧址等十四处；被列为县级文物保护单位的计有五峰塔、北安乐遗址及城隍庙大殿等三处。



# 武安县



山

西 省

邢

台

地

永

年

县

武安县

偏店

西戌

马布

石井

北平

北平

北平

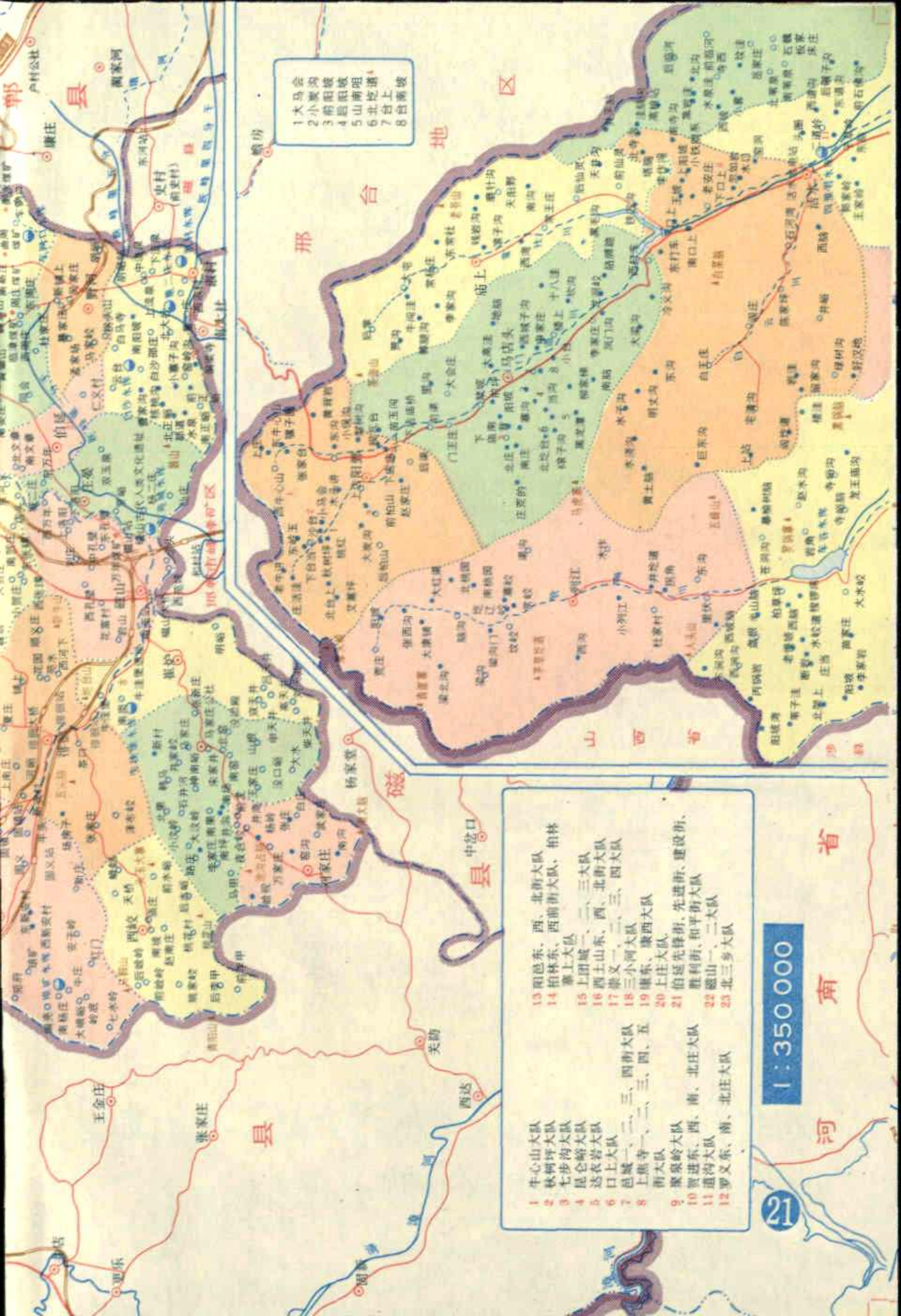
北平

北平

北平

北平

北平



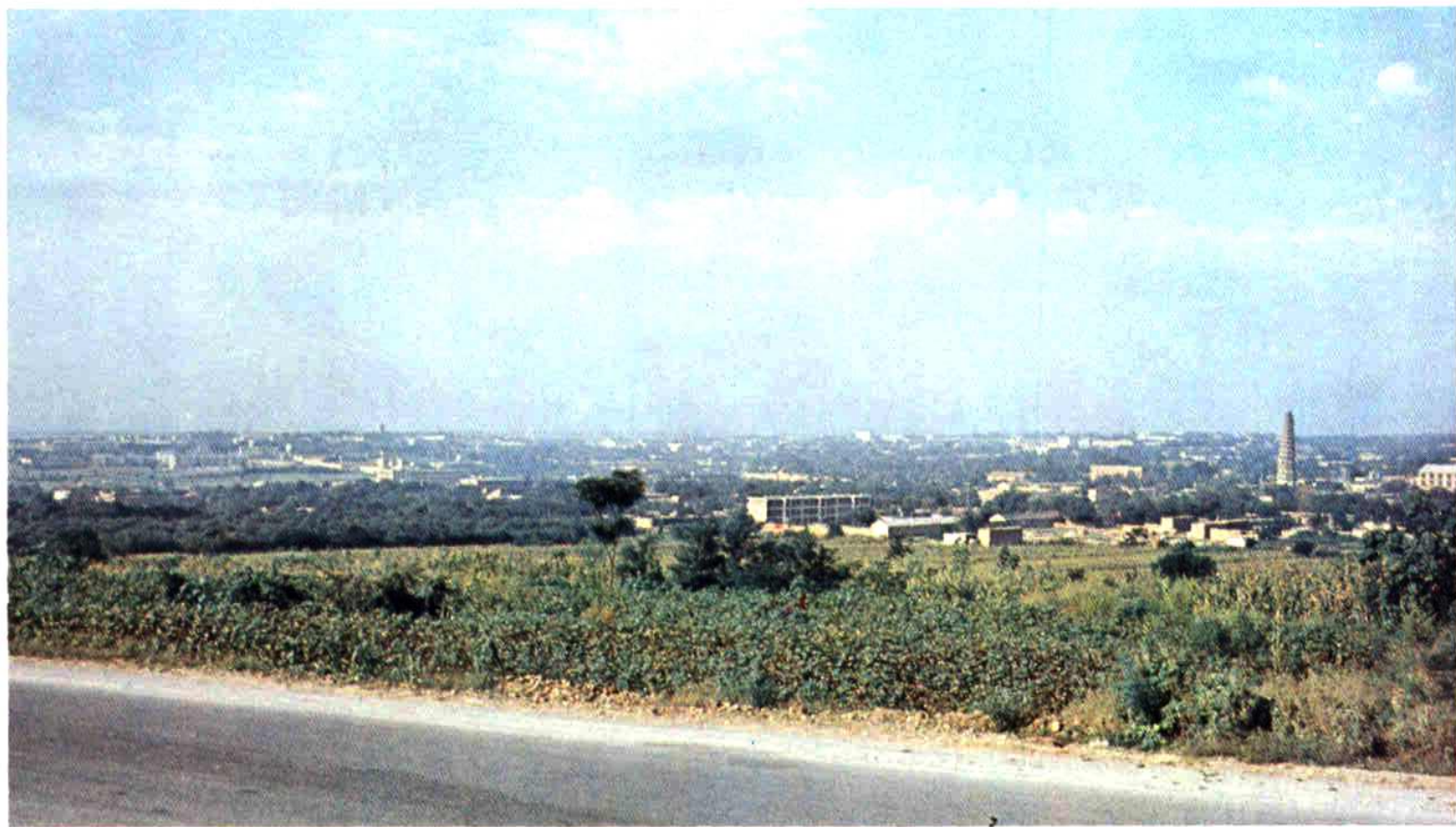
- 1 水马会
- 2 小冀沟
- 3 柏阳坡
- 4 南山南咀
- 5 北坡道
- 6 台上
- 7 台上南坡
- 8 台上南坡

- 1 牛心山大队
- 2 秋柳坪大队
- 3 七步沟大队
- 4 昆仑岭大队
- 5 达衣岩大队
- 6 口上大队
- 7 邑城一、二、三、四大队
- 8 上焦寺一、二、三、四、五大队
- 9 聚泉岭大队
- 10 晋进东、西、南、北庄大队
- 11 道沟大队
- 12 罗义东、南、北庄大队
- 13 阳邑东、西、北街大队，柏林
- 14 柏林东、西、南、北街大队，慕上大队
- 15 上团城一、二、三大队
- 16 西土山东、西、北街大队
- 17 崇义一、二、三、四大队
- 18 三小河水大队
- 19 康东、康西大队
- 20 上庄大队
- 21 伯延先锋街、先进街、建设街、胜利街、和平街大队
- 22 磁山一、二大队
- 23 北三乡大队

1:350 000



武 安 县 地 名 图 片



县城全景



舍利塔（宋代）



县委办公楼

县政府办公楼





武安师范教学楼



县医院门诊楼



武安影院



县城南关街北段



武安供销楼

武安火车站

