



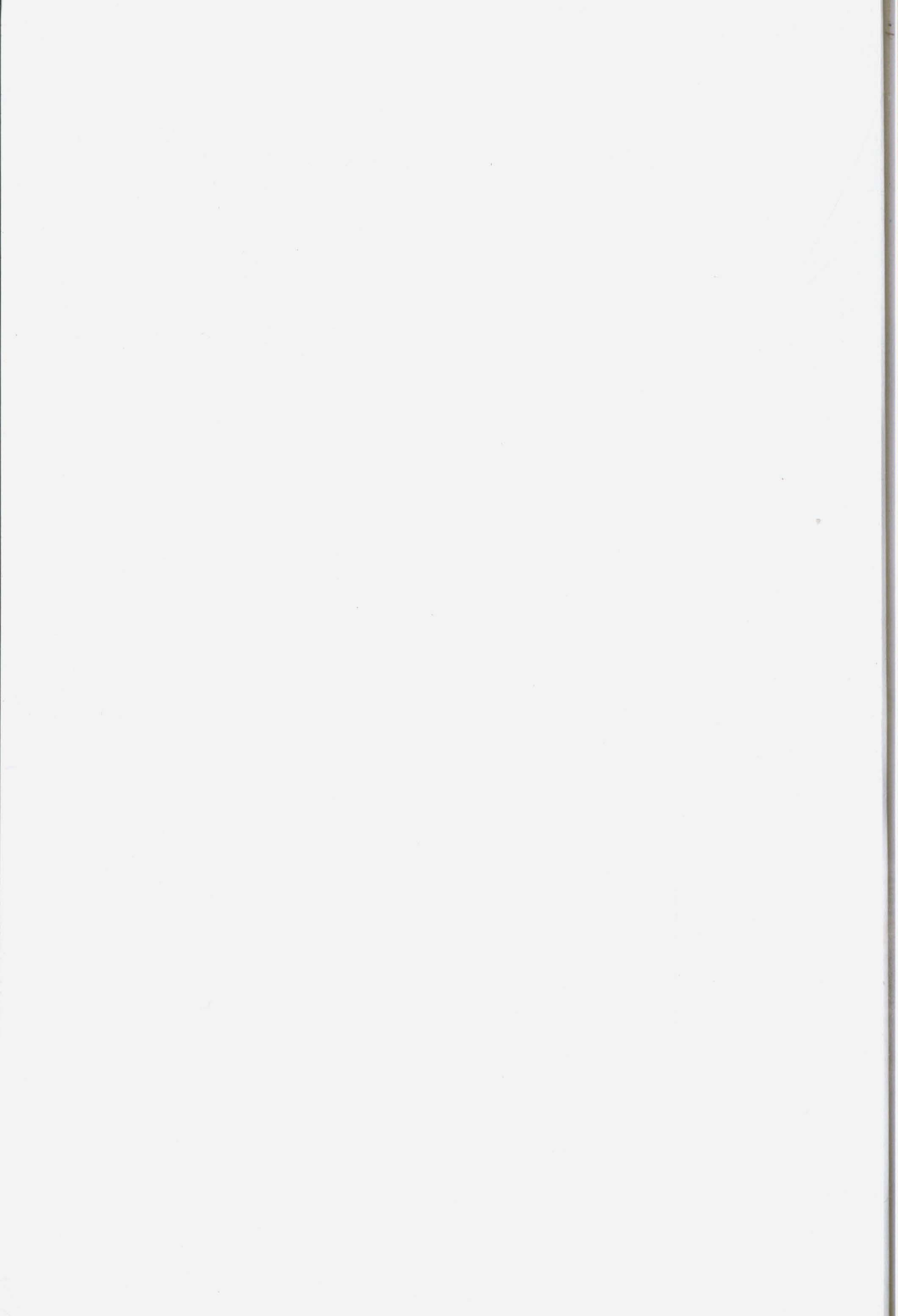
徐州工会88周年丛书

# 徐州工人发展史

徐州工会88周年丛书编委会编



江苏人民出版社





徐州工会88周年丛书

徐州工会88周年丛书编委会编

# 徐州工人发展史

江苏人民出版社

**图书在版编目(CIP)数据**

徐州工人发展史 / 徐州工会 88 周年丛书编委会编著.

南京:江苏人民出版社,2009.11

(徐州工会 88 周年丛书)

ISBN 978-7-214-06104-1

I. 徐… II. 徐… III. 工人运动—历史—徐州市—1882~  
2009 IV. K295.33

中国版本图书馆 CIP 数据核字(2009)第 209049 号

**书 名** 徐州工人发展史

(徐州工会 88 周年丛书)

**编 著 者** 徐州工会 88 周年丛书编委会

**责任编辑** 花 蕾

**出版发行** 江苏人民出版社(南京湖南路 1 号 A 楼 邮编:210009)

**网 址** <http://www.book-wind.com>

**集团地址** 凤凰出版传媒集团(南京湖南路 1 号 A 楼 邮编:210009)

**集团网址** 凤凰出版传媒网 <http://www.ppm.cn>

**经 销** 江苏省新华发行集团有限公司

**照 排** 南京凯建图文制作有限公司

**印 刷 者** 南京通达彩色印刷有限公司

**开 本** 787×1092 毫米 1/16

**总 印 张** 53.75 插页 24

**总 字 数** 1000 千字

**版 次** 2009 年 11 月第 1 版 2009 年 11 月第 1 次印刷

**标准书号** ISBN 978-7-214-06104-1

**总 定 价** 200.00 元(共四册)

(江苏人民出版社图书凡印装错误可向本社调换)

## 徐州工会 88 周年丛书编委会

名誉主任:曹新平 张敬华

名誉副主任:戚锡生 孔海燕

顾问:李德齐 张平 朱从义 张玉理 官兆传  
张淑明 王恒义 王黎明 江秀英 刘成德  
王化君 陆金龙 张建设 武玉栋

主任:徐崇先

副主任:李修芹 叶江宁 刘玥 刘洪印 王庆芝  
贺运霞 王建民 李守义 孔庆选

委员:(按姓氏笔划为序)

于安伟 马建军 王亚玲 王兴国 王行洋  
王孝民 朱卫东 杨平 杜吉华 李新光  
张万红 张文健 张忠泰 张波 金广佑  
周长贵 周建 房卫华 赵树君 胥明虎  
徐兴军 徐涛 高波 郭卿杰 黄子玉  
曹新华 戚厚新 梁军 梁传利

## 徐州工会 88 周年丛书编纂及工作人员

总纂:杜吉华

《徐州工会大事记》编纂:周长贵

《徐州工人发展史》编纂:张忠泰

《徐州工会组织发展史》编纂:戚厚新

《徐州工会发展史》编纂:金广佑

资料图照征集:王澎

史稿打印:唐树然

## 徐州工会 88 周年丛书

# 序 言

徐崇先

2009年,是徐州工会成立88周年。1921年,在刚刚诞生的中国共产党的领导下,在震惊中外的陇海铁路大罢工期间,陇海铁路铜山县站(后改称徐州北站)工会成立,徐州工会组织诞生。从此,徐州工人有了中国共产党领导的工人阶级的群众组织,徐州工会运动揭开了辉煌壮丽的历史篇章。

88年来,在中国共产党的坚强领导下,在徐州市总工会和各级工会的动员组织下,徐州工人阶级和广大劳动群众紧密团结,英勇奋斗,艰苦创业,开拓奋进,充分发挥工人阶级主力军作用,为赢得徐州的解放建立了不朽功勋,为徐州经济恢复和加快社会主义建设做出了卓越贡献,为徐州改革开放和现代化建设做出了光辉业绩。88年来,无论是在革命战争年代,或是在新中国成立后,还是在改革开放的新时期,徐州工会始终坚持中国共产党的领导,始终围绕每个历史阶段党的指导思想和目标任务,紧跟时代步伐,牢记历史使命,履行光荣职责,团结职工群众,为徐州革命、建设和改革开放伟大事业作出了巨大贡献。88年的伟大历程中,徐州工人队伍在勇立潮头中不断成长壮大,工会组织在改革探索中不断健全发展,工会工作在解放思想中不断与时俱进,工会事业在开拓创新中不断阔步前行。

徐州工会88年的光辉历史充分证明,徐州工会不愧为党密切联系职工群众的桥梁和纽带,不愧为全市职工利益的忠实代表者和维护者,不愧为推动徐州经济社会发展的重要力量。徐州工会88年的运动实践充分昭示,坚持中国共产党的领导是工会沿着正确道路不断前进的根本保证,坚持服务全市发展大局是工会始终不渝的坚定目标,坚持密切联系职工群众是工会安身立命的

根本原则,坚持维护人民根本利益的同时切实维护广大职工的具体权益是工会责无旁贷的基本职责,坚持创新工会组织体制、工作机制和活动方式是工会发展壮大动力源泉。

值徐州工会 88 周年之际,徐州市总工会组织编纂了《徐州工会大事记》、《徐州工人发展史》、《徐州工会组织发展史》、《徐州工会发展史》丛书,全面回顾徐州工会走过的光辉历程,科学总结徐州工会发展的宝贵经验。回顾历史,总结经验,在于继承和发扬光荣传统,积蓄和凝聚起不断前进的强大力量。徐州正处在加快振兴老工业基地、全面建设小康社会的新的历史阶段。全面奔小康、建设新徐州,是惠及全市人民的伟大事业,也是历史赋予徐州工人阶级和全市工会组织的重大使命。实现这一宏伟目标,必须充分依靠全市人民的共同努力,必须充分发挥工人阶级的主力军作用。各级工会组织要高举中国特色社会主义伟大旗帜,勇于肩负起历史赋予的崇高使命,坚定不移地走中国特色社会主义工会发展道路,主动、依法、科学维护职工群众合法权益,不断扩大覆盖面,切实增强凝聚力,把工人阶级的无穷智慧和伟大力量凝聚到深化改革、促进发展、保持稳定上来,在全面奔小康、建设新徐州这一新的历史征程中书写新的辉煌篇章!

值此丛书出版之际,谨向为徐州革命、建设和改革开放事业做出重大贡献的先进集体、劳动模范和广大职工致以崇高的敬意!向为徐州工会事业发展做出重大贡献的历届工会领导和广大工会工作者、工会积极分子致以崇高的敬意!

88 年,往者既积,倍当珍惜;

88 年,来者未已,更待峥嵘!

(作者系中华全国总工会执委、徐州市人大常委会副主任、徐州市总工会主席)

## 徐州工会 88 周年丛书

### 凡 例

一、徐州工会 88 周年丛书由《徐州工会大事记》(简称《大事记》)、《徐州工人发展史》(简称《工人史》)、《徐州工会组织发展史》(简称《组织史》)、《徐州工会发展史》(简称《工会史》)4 个分册组成(《工人史》、《组织史》、《工会史》简称“三史”)。

二、本丛书采用中国近现代史通常历史分期法。《大事记》上编半殖民地半封建社会与民主革命时期,记事时限始于 1882 年,止于 1949 年 9 月 30 日;中编社会主义革命与社会主义建设时期,记事时限始于 1949 年 10 月 1 日,止于 1978 年 11 月;下编改革开放与社会主义现代化建设新时期,记事时限始于 1978 年 12 月,止于《大事记》记事下限 2009 年 7 月。“三史”以新中国成立前(上限至记述事物的发端,下限至 1949 年 9 月)、新中国成立与社会主义过渡时期(1949 年 10 月至 1956 年 9 月)、开始全面建设社会主义时期(1956 年 9 月至 1966 年 4 月)、“文化大革命”时期(1966 年 5 月至 1976 年 10 月)、社会主义现代化建设新时期(1976 年 10 月至 2009 年 6 月)设章;为突出记述徐州工会亮点阶段工作成就或特色,可适当突破历史分期或在基本历史分期内分阶段设章。

三、《大事记》采用条目式结构。“三史”的基本结构为章、节、目等 3 个层次,章规定记事的历史时期,章下各节以事类分,记述工人队伍、工会组织、工会各项事业的发生、发展;各章前设无题序,总括全章内容大略。

四、丛书记事范围为徐州市现行行政区划地域,以工人运动、工会组织建设、工会事业发展为记述主线,中国共产党各级组织和上级工会组织重大事件以及对本地区工人运动和工会事业发展的重要决议、指示作为背景资料酌情记述。



五、丛书综合利用记、述、议、传、图、表等各种体裁，以记述为主，表、图随文而设。

六、丛书统一采用公元纪年法纪年。

七、丛书中机构名称首次出现时用全称，重复出现时一般用简称；各历史时期名称不同，按历史时期名称书写。地名称谓用当时名称，与今名不一的括注今名。

八、丛书数据使用，政府统计部门有统计数据的使用统计部门统计数据，统计部门无统计数据的使用其他资料数据。数据书写，除专有名词必须使用汉字外，一律以阿拉伯数字书写形式书写。

九、丛书计量单位使用现行计量单位，原始资料中的计量单位换算后以现行计量单位书写，引用原始资料原文则保持原貌。

十、《大事记》条目以编年体为主，辅以记事本末体编写，按时间顺序排列。日期明确的记至日，日期不明确的以旬、月、上半年、下半年、本年记之。《工人史》“工运先驱”以卒年为序，“劳动模范与先进工作者简介”以获奖时间为序。《组织史》“历届主席(主任)、副主席(副主任)简介”以届次为序。

十一、丛书编写资料来源于档案资料、历史文献、报刊资料以及各部门编修的史志著作。限于篇幅，出处一概省略。

# 目 录

第一章 新中国成立前工人队伍(1882—1949) .....	(1)
第一节 工人队伍产生 .....	(2)
一、产业工人 .....	(2)
二、非产业工人 .....	(14)
第二节 工人队伍来源 技术状况与分布 .....	(27)
一、工人队伍的来源 .....	(27)
二、工人队伍组成及技术状况 .....	(28)
三、工人队伍分布 .....	(29)
第三节 工人的社会地位和劳动生活 .....	(31)
一、社会地位 .....	(31)
二、生活状况 .....	(32)
三、工作时间与劳动强度 .....	(33)
四、劳动条件与劳动灾害 .....	(34)
第四节 工人革命斗争 .....	(35)
一、反帝斗争 .....	(36)
二、反封建反压迫斗争 .....	(42)
三、护厂护矿护路支前迎接解放 .....	(50)
第五节 早期工人队伍的特征 .....	(55)
一、富有远见 .....	(55)
二、敢于承担 .....	(56)
三、坚韧素朴 .....	(56)
四、有情有义 .....	(57)

<b>第二章 新中国建立初期职工队伍稳步发展(1949—1956年)</b>	(59)
<b>第一节 职工队伍重组</b>	(59)
一、国营企业职工	(60)
二、个体 私营企业职工	(64)
三、公私合营企业职工	(66)
<b>第二节 劳动就业与职工生活</b>	(69)
一、劳动就业	(70)
二、职工工资	(71)
三、职工住房	(78)
四、粮油与副食品供应	(79)
<b>第三节 工时改革 劳动保险与劳动保护</b>	(80)
一、工时改革	(80)
二、社会保险与劳动保险	(81)
三、劳动保护	(82)
<b>第四节 职工的社会地位</b>	(83)
一、废除封建把头制度	(83)
二、实行民主管理	(84)
三、国家企业主人地位的确立	(85)
<b>第三章 全面建设社会主义时期职工队伍曲折发展(1957—1978年)</b>	(88)
<b>第一节 职工队伍曲折发展</b>	(88)
一、“大跃进”时期职工数量膨胀	(88)
二、国民经济调整时期职工数量减少	(90)
三、“文化大革命”时期职工数量剧增	(91)
四、巩固调整时期职工数量扩张发展	(93)
<b>第二节 三年困难时期职工生活及以后的变化</b>	(94)
一、三年困难时期职工生活	(94)
二、职工生活的变化	(96)
<b>第三节 “文化大革命”对职工队伍的冲击</b>	(98)
一、职工“造反派”组织建立	(98)

二、职工“造反派”组织间的对立 .....	(99)
三、职工“造反派”组织大联合 .....	(101)
<b>第四章 经济转型时期职工队伍全面发展(1978—2008年) .....</b>	<b>(104)</b>
<b>第一节 职工队伍在走向市场中全面发展 .....</b>	<b>(105)</b>
一、国有企业职工 .....	(105)
二、非公有制企业职工 .....	(109)
三、个体职工(劳动者) .....	(111)
<b>第二节 职工队伍的变化 .....</b>	<b>(113)</b>
一、普通职工弱势地位凸显 .....	(113)
二、下岗职工及其再就业 .....	(119)
三、农民工融入职工队伍 .....	(123)
<b>第三节 劳动就业 工资 社会保障 .....</b>	<b>(127)</b>
一、劳动就业制度变革 .....	(128)
二、职工工资与生活消费 .....	(134)
三、社会保障 .....	(143)
<b>第四节 职工队伍发展的特点 .....</b>	<b>(150)</b>
一、劳动力资源合理配置 .....	(150)
二、劳动效率快速攀升 .....	(152)
三、文化技术素质提高 .....	(156)
<b>第五章 人物 .....</b>	<b>(160)</b>
<b>第一节 工人运动先驱传略 .....</b>	<b>(160)</b>
<b>第二节 英模代表人物简介 .....</b>	<b>(167)</b>
<b>第三节 劳动模范 先进生产(工作)者名录 .....</b>	<b>(178)</b>
一、全国劳动模范 先进生产(工作)者 .....	(179)
二、全国“五一”劳动奖章获得者 .....	(180)
三、省劳动模范 先进生产(工作)者 .....	(181)
四、江苏省“五一”劳动奖章及“五一”荣誉奖章获得者 .....	(194)

# 第一章 新中国成立前工人队伍

(1882—1949)

徐州工人的出现可追溯到北宋时期。熙宁年间,徐州冶铁业即很发达。苏轼任徐州知府时《上神宗皇帝书》中说,利国有冶“三十六户,冶各百余人”,数千人的冶铁工人队伍,在当时可谓规模之大。1078年始开采煤炭,煤矿工人出现。时冶铁、煤炭业尚不是近代意义上的工业,工人亦非近代意义上的工人。

1882年10月,江苏境内首家民族资本工业徐州利国矿务总局建立,产业工人随之产生。1890年,市内商业的发展,手工业作坊兴起,形成以店员为主的非产业工人。工商企业不断发展,工人队伍逐步壮大。

徐州近代工人产生发展经历3个时期。1882年8月到1919年5月为起始期。此时,政府制定鼓励民间投资的政策,造就徐州民族工业发展的第1个黄金时期,为工人队伍的发展铺平了道路。20世纪初,津浦、陇海两条铁路通车,邮政局、电灯厂、鸡蛋加工厂等企业兴办,酿酒、皮革、印刷、织布、肥皂等轻工业和手工业兴起,为工人队伍成长发展奠定了基础。至五四运动前夕,徐州工人为2.1万余人。1919年5月至1938年5月,为工人的成长期。这个时期,徐州工业增长迅猛,新开厂、店增多,产业规模扩大,榨油和酿造业尤其发达,城内形成皮行(制革)、红炉、竹器、银市、粮行、铜器、烟摊等专业街,工人数量激增至4.1万余人。1938年5月至1948年为工人发展的阻滞期。20世纪30年代末至40年代末,日军侵占、战乱不断、市场萎缩、通货膨胀,经济消衰、工业发展举步维艰,工人队伍发展受阻、数量增长缓慢。到1948年,市内除煤矿、铁路、电厂、邮政、公路运输外,仅有宝兴面粉厂、兴业烟厂和大源油厂(两个半烟囱)以及少数小型铁加工厂、小型作坊及商店等,工业的消费特征突出,产业不平衡制约工人队伍的发展。全市工商企业3532户,工人48797人。从

1938年5月沦陷至1948年12月解放的10年间,工人队伍仅增加7265人,非产业工人占工人总数的57%。

新中国成立前,徐州企业技术含量低,资本家为追求最大利润,大量使用女工和童工,千方百计压低工人工资,延长工人工作时间,增加劳动强度,企业无劳动保护设施,伤亡事故频发。日本侵略者侵占徐州工矿企业后,野蛮掠夺资源,残酷迫害劳工,血腥镇压工。哪里有压迫,哪里就有反抗,徐州工人或在中国共产党领导下或自发组织起来,反抗封建统治压迫,与日本侵略者进行不屈不挠的斗争,举行罢工或其他形式的斗争百余次,展示出徐州工人革命富有远见、责任敢于担当、做事坚韧素朴、做人有情有义的性格,谱写出可歌可泣的工人运动史。

## 第一节 工人队伍产生

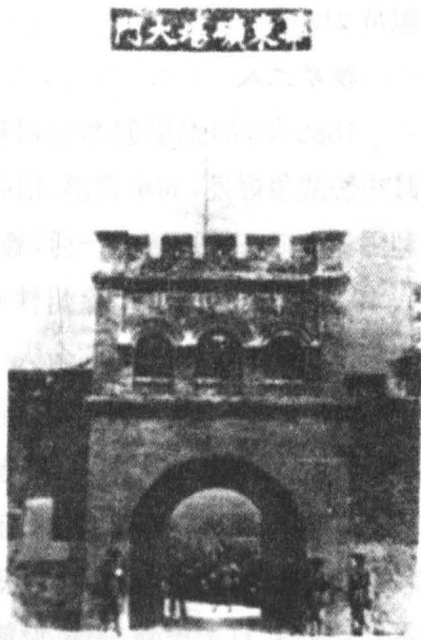
### 一、产业工人

在徐州早期工人队伍中,产业工人产生早、发展快、人数多,是工人队伍的重要组成部分。最早的产业工人是徐州利国矿务总局的煤矿工人。从1882年到1948年12月,相继产生煤炭、铁路、电业、邮政、电信、机械、面粉、榨油、烟草、火柴、制革、酿酒、织布等18种门类产业工人,工人从产生之初的500多人发展到2万多人。

#### 煤矿工人

1881年9月,两江总督左宗棠上疏皇帝,请求开办江苏利国驿煤铁矿。光绪皇帝准旨后,南京候补知府胡恩燮参照开平煤矿经验,拟定《招商集资章程》,集股金10万两,于1882年10月5日在利国驿小北山创办徐州利国矿务总局,从山东、东北招来数百名工人在利国蔡山开采煤炭,第1批产业工人产生。次年,矿址东迁青山泉,开煤井12座,日产煤四五十吨,除临时工、季节工人外,正式工人约500多人。1884年后,矿务由胡恩燮之子胡碧澂管理,由于扬州大股东李均亭见煤矿无利可图将股金撤出,胡碧澂危局难撑。1898年,粤

商吴味熊向清政府户部申请备案，成立贾汪煤矿公司，煤矿中心从青山泉移至贾家汪(贾汪)。先后建 5 眼井(其中 1 井后报废)，日产量少时 10 吨，多时百余吨，正式工人约 500 人。1912 年，袁世凯族弟袁世传接办贾汪煤矿公司，于 1916 年修贾汪至柳泉运煤铁路专线，次年通车。拥有小机车 3 辆、小铁车 300 辆、大机车 2 台、5 吨车 13 辆、10 吨车 54 辆，日产量 500 吨，雇用工人 2000 余人。1927 年，上海远记公司董事长严惠宇出资代办贾汪煤炭，修复旧井，维持生产。由于亏损严重，1929 年夏宣告破产。1930 年，上海民族资本家刘鸿生集股 80 万元大洋接办贾汪矿



20 世纪 30 年代华东煤矿公司大门

场，成立华东煤矿公司，扩大开采，煤炭销售上海等地。1936 年产煤 347230 吨、日产 965 吨，为胡恩燮时期日产量的 19 倍、袁世传时期日产量的近 2 倍，工人增至 5000~6000 人。徐州沦陷前夕，华东煤矿公司聘用的矿长江山寿弃职离矿，原矿股长秦建欧主管，生产停止。为保护煤矿避免战争劫难，利用日德之间轴心国的关系，于 1938 年 2 月 6 日至 10 月 23 日由德国人卡尔出面经营。10 月 24 日，日军占领煤矿，改名为柳泉炭矿，隶属日军华北兴中公司，加紧对煤炭资源的掠夺，日产量达 2000 吨，比 1936 年的日产量增加 2 倍多，工人约 5000 人左右。1945 年 10 月，华东煤矿公司委派徐季良为接收委员接收贾汪煤矿。11 月，国民政府军第十战区临泉指挥所派何大刚以监理名义接管，陆军部派中将高参郭心冬为总经理企图霸占贾汪煤矿。徐季良多方努力，于 1945 年 12 月 20 日与日方柳泉炭矿常务董事斋滕弼州办理移交手续。时矿场工人 4914 人，其中职员 289 人(日本人 68 人)，雇员里工 1358 人、外工 2595 人，矿警队员 700 人。日军侵占贾汪矿区 7 年，掠夺煤炭 245.9 万吨，煤田遭到严重破坏。12 月 21 日，徐季良奉国民党陆总及经济部飭令正式接收后，复名华东煤矿。1946 年 9 月，刘鸿生、陆子冬等恢复华东煤矿公司，并开凿韩桥新井，新(韩桥)旧(夏桥)两区日产量 2000 吨。1948 年 11 月 9 日，贾汪解放，华东财办工矿部矿务局派徐石代表人民政府接管，改为贾汪煤矿，职工为 8482 人，其中



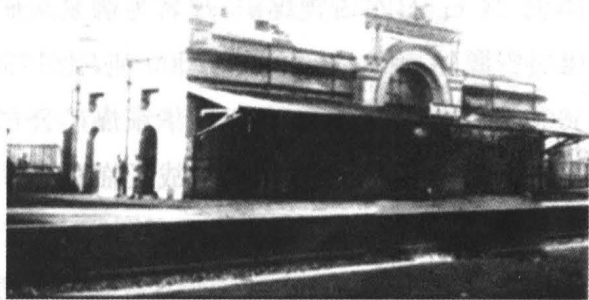
职员 313 人。

### 铁矿工人

1882 年,胡恩燮创办徐州利国矿务总局时计划“煤铁兼兴”,因 1883 年 1 月中法战争爆发,商市骤落,招股困难,只得“暂置开铁”。1913 年,袁世传接收利国煤铁矿务局原置矿产后,筹资 127 万元组建利国驿铁矿有限公司,招收工人 1000 余人开采铁矿,徐州铁矿工人产生。1931 年,上海人赵威淑集资成立利华铁矿,招收工人 1000 余人。次年采矿 13.7 万吨,1933 年达 15.03 万吨,矿石销往上海。后因日军进攻上海,难以运销,被迫停采。此后,山东杜荣贵集资进行小规模开采,因运输受阻而停止开采。日军占领徐州后,日钢管株式会社、信托三友会社等企业参与掠夺性开采,在关东、河南抓来上千名劳工投入铁矿开采。日军开采 6 年,获数十万吨矿石经日办南京铁厂压块后送往日本。1945 年日军投降,采矿设施全遭破坏,矿山变成废墟。1949 年 10 月,山东省人民政府工矿部派军工部门人员,在地方人民政府协助下招收 300 名工人,恢复生产。

### 铁路工人

徐州铁路工人随台、枣、清、杨铁路的修建而产生。1908 年,清政府开工修建台(台儿庄)、枣(庄)、清(清江浦)杨(徐州东杨庄)商办铁路。1909 年 6 月,徐州府站和车头房破土动工,年底竣工。同年,津浦线开工,1912 年 11 月全线通车。1915 年 4 月,陇海铁路商丘至连云港段通车;徐州机器大厂(陇海铁路大厂)建立,有工人 1500 人。徐州为津浦、陇海两大干线交叉点,南北、东西贯通,客货运输量



陇海铁路铜山县站(今徐州北站)旧址

急增,工人队伍日益壮大。1921 年 11 月,津浦路徐州火车站、车头房有工人 200 人,其中车头房内检修工、乘务员、浇油工 50 人;火车站客运、货运工人 150 余人;机务工人 400 余人;加上站务等工人总数 1000 余人。陇海铁路工人 1000 余人,加上徐州机器大厂工人 1500 人,铁路工人达到 3500 人。1928 年,陇海铁路徐州办事处设有车、机、工、电、警 5 段和医院。两路共有员工 5000



人。日军占领徐州后,对铁路实施军事管制。1939年4月17日,徐州铁路移交华北交通株式会社济南铁路局管理,在徐州设办事处。1944年5月1日,徐州办事处升级为徐州铁路局。1945年10月,国民政府接收后,徐州地区铁路局,设运输、财会等7个组,下设车务、电务等5个段。1948年,中国人民解放军徐州市军事管制委员会铁道部接收津浦、陇海铁路及徐州机车工厂,有工人5851人,其中津浦路员工2894人、陇海路员工2957人。

### 电业工人

1914年,北洋军阀巡阅使(两省以上的军阀给以巡阅使的官衔,以便控制其地盘)张勋驻防徐州,在城东角老驿站(今电南巷)建长江巡阅使公署电灯官厂(徐州电灯厂前身),从南京劝业厂调运1台50马力(367)直流发电机安装发电,供巡阅使公署和私人住宅照明使用。张勋从扬州机器厂(枪械修理)借来20名机械工人安装机器,负责人为包东升和张勋的随从尹华栋、包东升从南京请来的技术工人蔡容峰。张勋从上海请来黄美茂和徐仁根负责电灯厂发电设备操作和线路技术。发电成功后由黄美茂负责外线路工作、徐仁根任厂内老柜——发电车间工长,徐、黄等30余人成为徐州电业的开拓者。1916年,改公署电灯官厂为徐州电灯厂,由张勋的姻兄万彝存和副官李玉庭管理,先后安装两台250瓩发电机和1台136瓩煤气发电机组,有专业技术工、临时工约90多人。1919年,电灯厂改组为商办耀华电气股份有限公司,添置2台200瓩发电机组,于1921年春竣工发电,从业人员300人左右。20世纪20年代初期,徐州最繁华的察院街(今大同街)大商号天福、天成、裕泰祥、华丰泰等竞相安装霓虹灯,每到夜晚,整个察院街五光十色,有小上海之称。1934年,贾汪煤矿安装2台250瓩汽轮发电机组,开始将电力用于煤炭生产。徐州沦陷后,电厂均被日军霸占。1940年,日本侵略军为掠夺煤炭资源,在贾汪扩建电厂,增装1台1250汽轮发电机,并架设贾汪至徐州22千伏输电线路向市区供电。抗战胜利后,国民党第十战区临泉指挥所陈大庆接收电厂,派邹秉庆接管电灯厂。贾汪煤矿电厂则物归原主,刘鸿生之子刘念智管理煤矿和电厂。徐州解放时,除贾汪电厂用于采煤的5台发电机组容量共3600瓩外,徐州电灯厂(含贾汪电厂)实有发电能力为2786瓩,有工人292人。

### 邮电工人

1894年,镇江海关监督亘某(外国人)偕巡员杨筱来徐,在道衙门(文亭街)