

河南省焦作衛生學校志

河南省焦作衛生學校志編輯室

前 言

方志是我国珍贵的文化遗产，是研究历史变革的重要史料。盛世修志是中华民族的光荣传统，历代如此。党的十一届三中全会以来，我国进入了一个新的历史时期，编修社会主义的新方志已成为建设社会主义精神文明的一个重要组成部分，势在必行。

单位志（史）是方志的基本成分，编写校志是一项基础性资料建设。“存史资治”借鉴历史经验，掌握医学教育规律，为办好中等卫校提供可资征信的依据，为社会主义现代化建设服务。

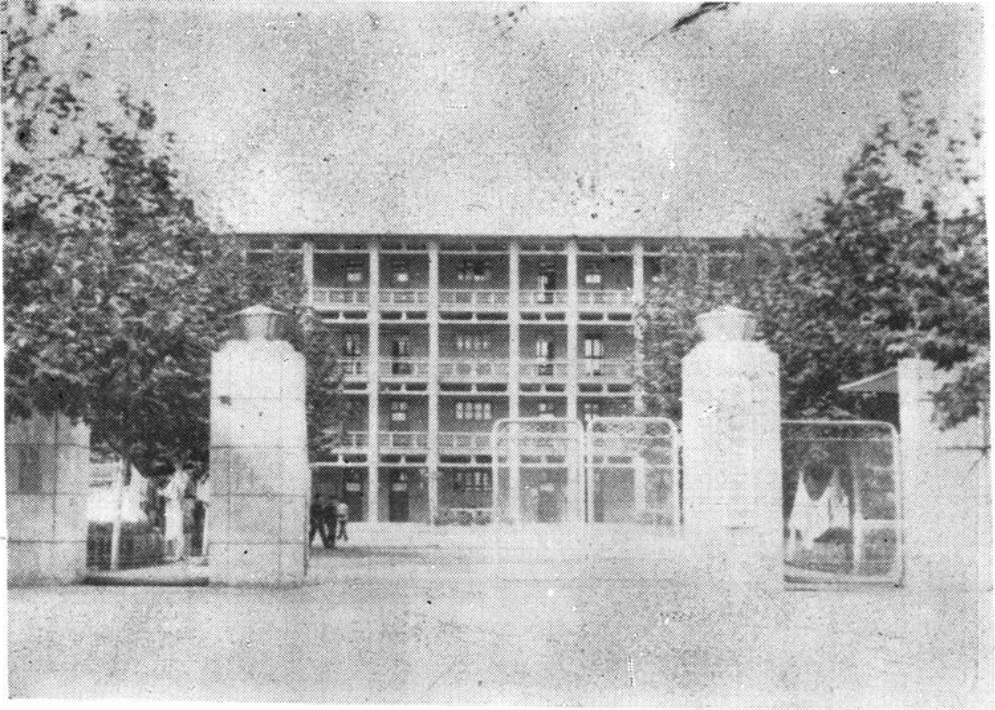
校志在编写过程中力求做到以马列主义、毛泽东思想为指导，以中共中央《关于建国以来若干历史问题的决议》为指针，坚持辩证唯物主义和历史唯物主义的观点，坚持实事求是，言之有据的原则，力求校志能突出教学、医疗工作，较好地反映出学校的全貌。

校志上限起一九五六年七月，下限止一九八五年十二月，按照横排竖写、纵横结合的方法，采用记叙文体，分三篇十章，以文字叙述为主，穿插照片、图表，力求图文并茂。

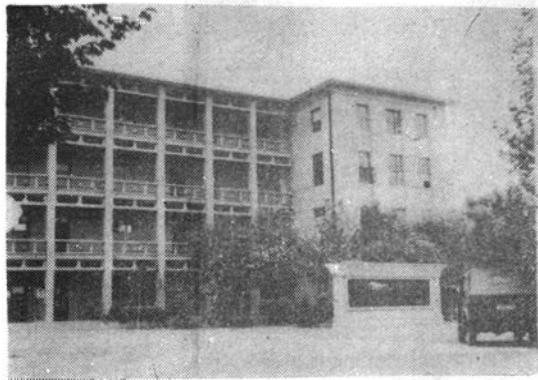
“众手成志”整个编写过程历经收集资料、补充核实、审改成书三个阶段，在上级党、政和编志机关的领导下，编辑人员与职工群众相结合，采用内查外调、查档记卡、走访座谈等方式，广征博采文

摘、口碑、实物资料，反复征求群众意见，在补充、鉴定、修改、核实的基础上，试写成初稿，经党委逐章、节审定，交市卫生志编辑室审批，于一九八六年三月十日成书。

由于编写人员思想水平、业务知识、文学修养、组写能力有限加之资料经“文革”损缺严重，难免有谬误遗漏之处，恳请读者指正，后人续之。



校门正面 图 1



教学楼正侧面 图2



即将竣工的实验楼 图3

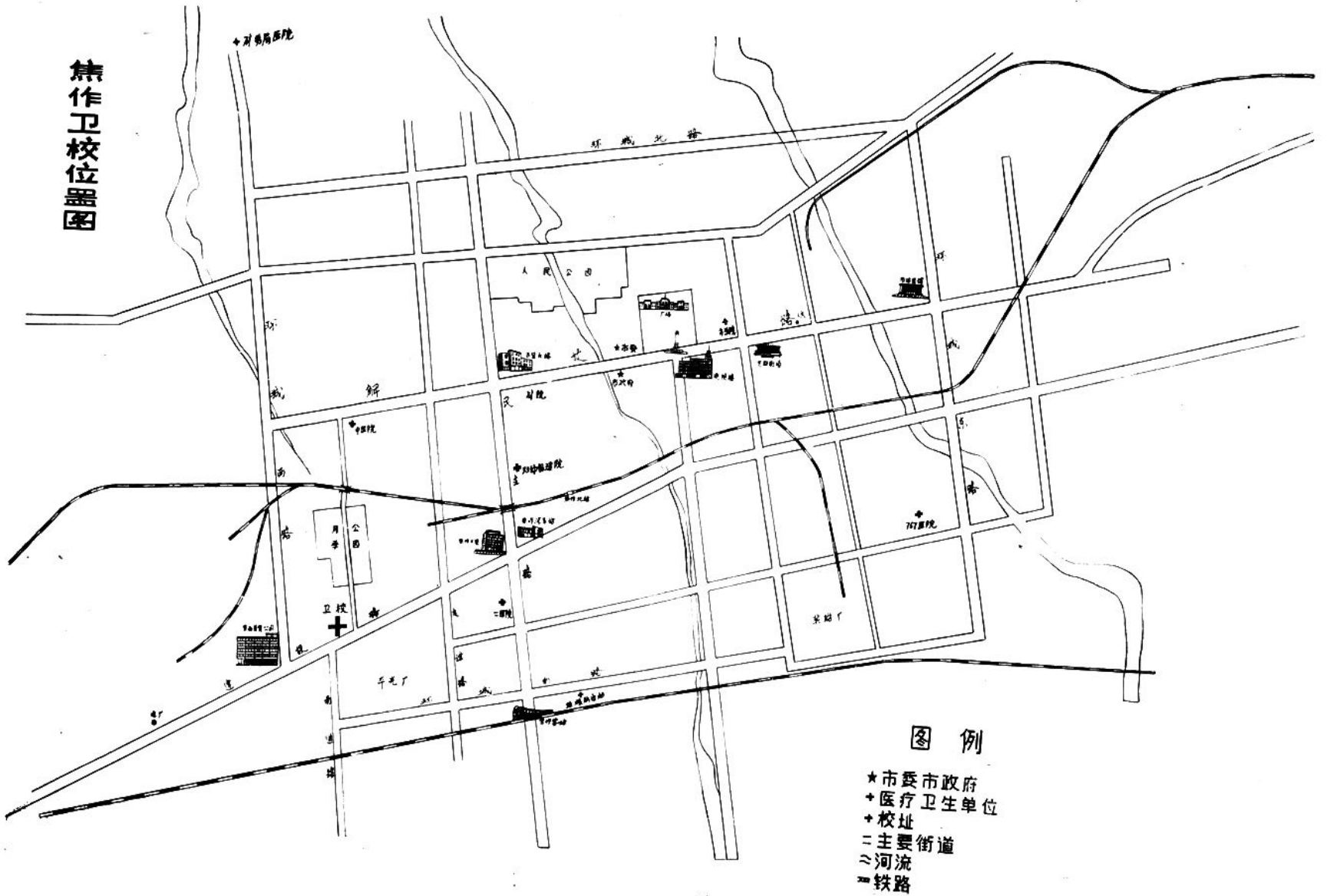


附属医院门诊楼 图4



市区家属宿舍楼 图5

焦作卫校位置图

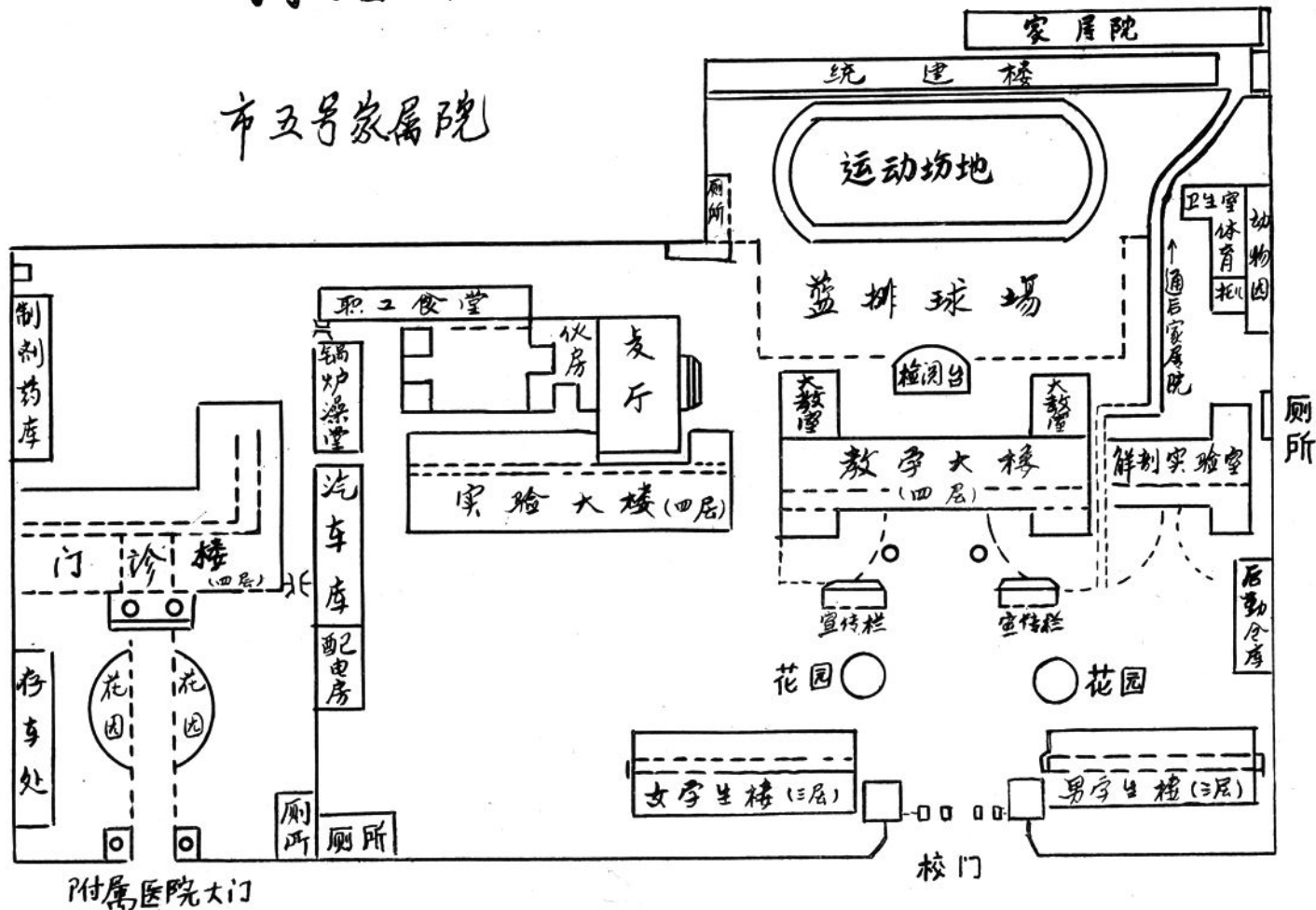


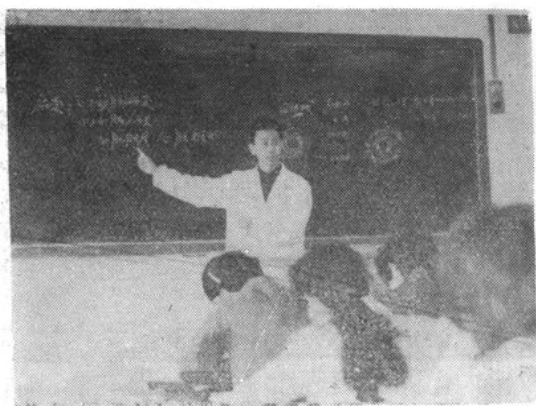
图例

- ★ 市委 市政府
- + 医疗卫生单位
- + 校址
- == 主要街道
- ~ 河流
- 铁路

河南省焦作卫生学校平面示意图

市五号家属院

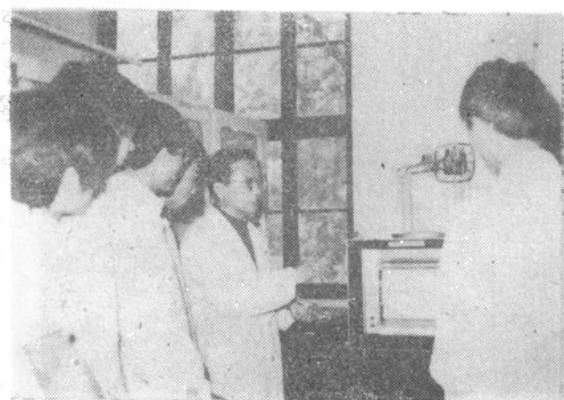




课堂教学 图6



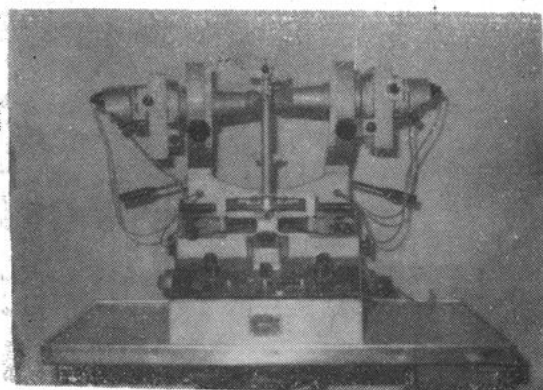
课外辅导 图7



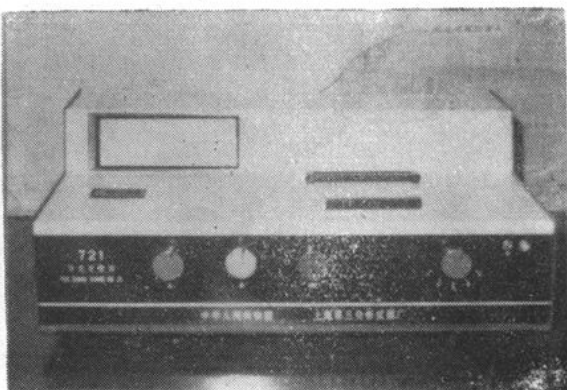
实验课 图8



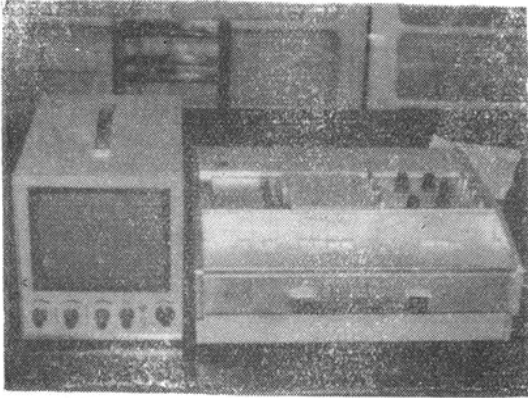
尸体解剖 图9



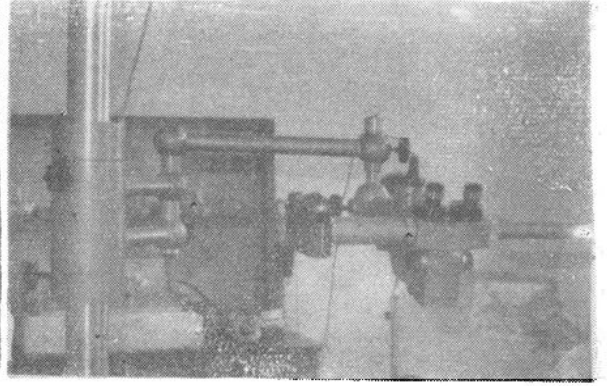
眼科裂隙灯 图10



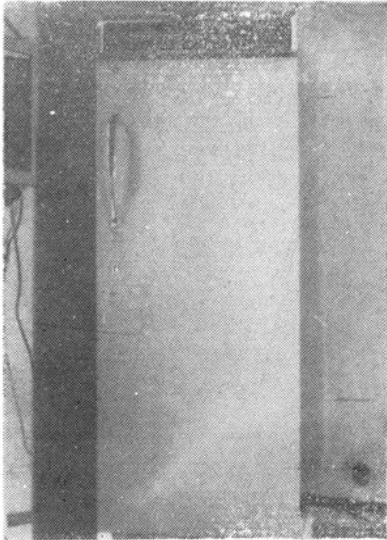
上海产721型分光光度计 图11



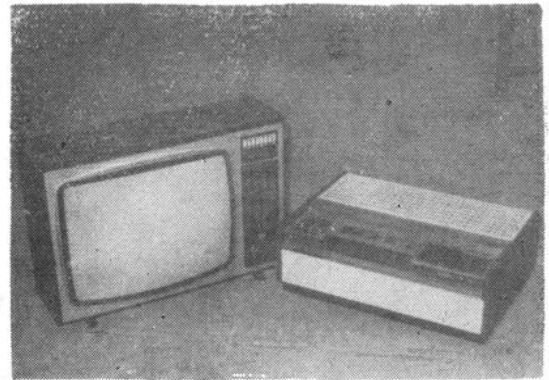
多导生理记录仪 图13



示教显微镜 图12



日本产「三洋」低温冰箱 图14



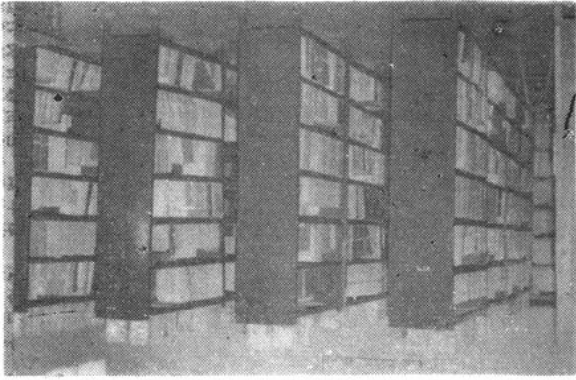
闭路电视 图15



老师在医院面对患儿，给学生讲解眼病的诊疗技术 图16



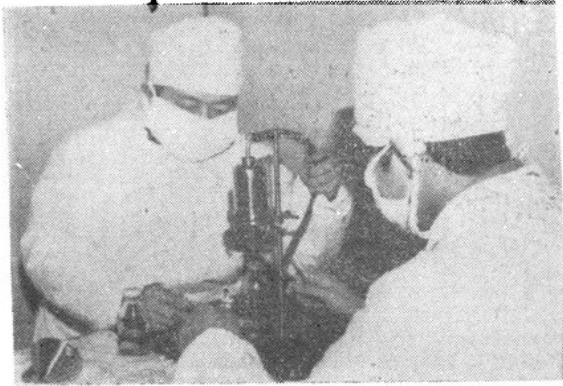
实习学生在医院认真地为病人检查病情 图17



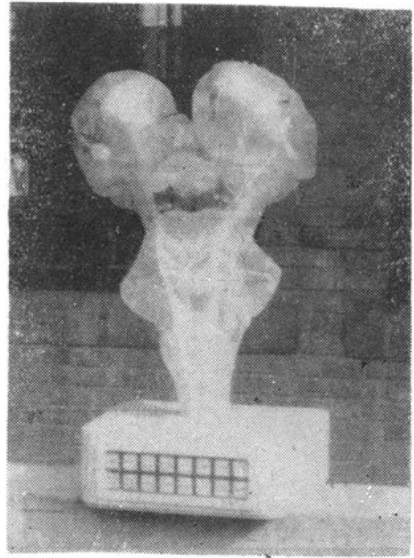
学校图书室现已藏书四万余册 图18



首届学术年会会场 图19



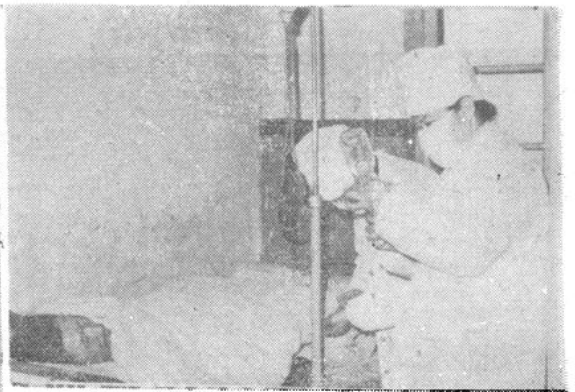
病毒免疫室工作人员在研制干扰素时用施氏滤器除菌 图20



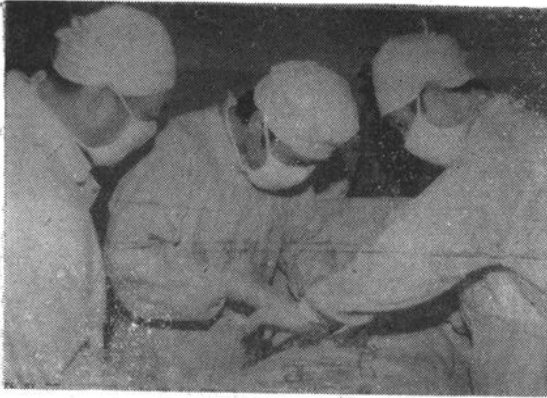
电脑脑干模型 图21



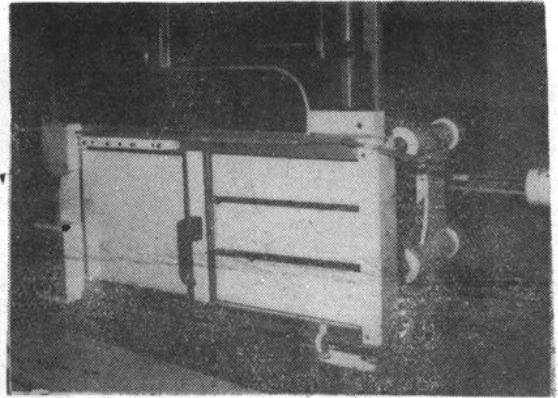
校男篮队荣获冠军与运动会组委会领导合影 图22



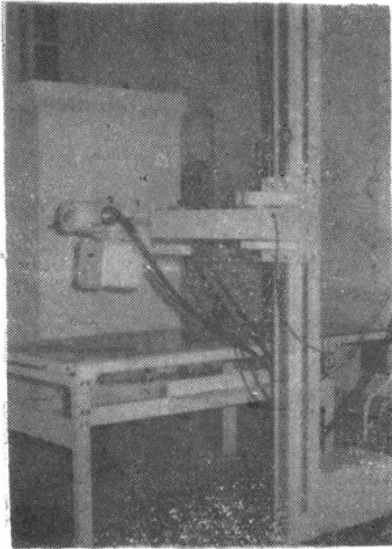
在护理工作领域谱写了一曲曲白衣天使的赞歌 图23



附属医院医生在为病人作手术 图24



北京101一型400NAX光诊断机 图25



X光照像机 图26



附属医院制剂室工作人员在制取大输液 图27



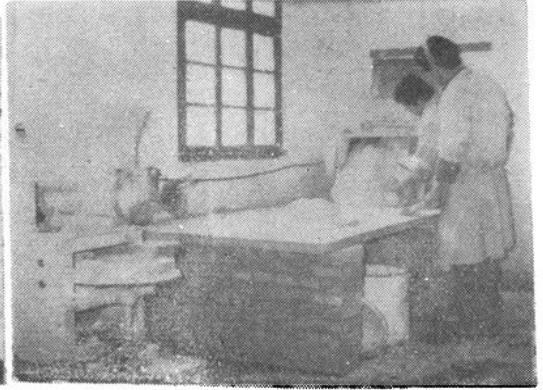
1956年首届学生会成员合影 图29



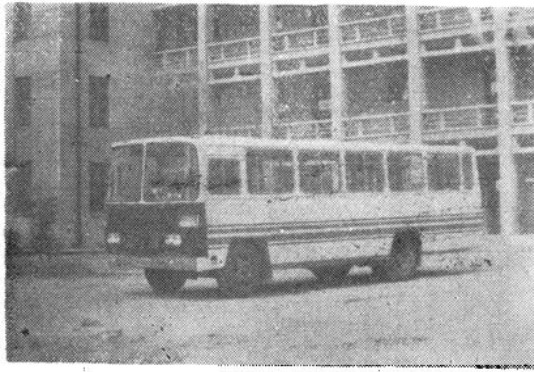
B型超声诊断仪 图28



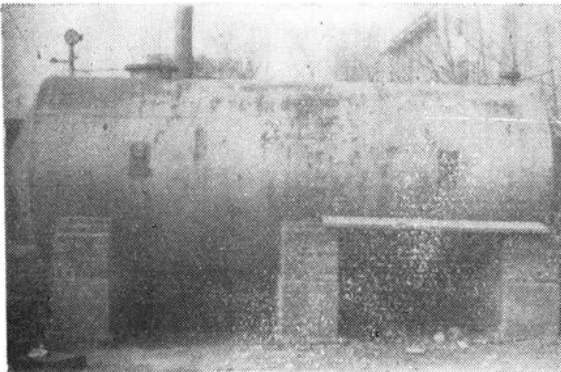
学生坚持早操，课间操，开展群体活动 图30



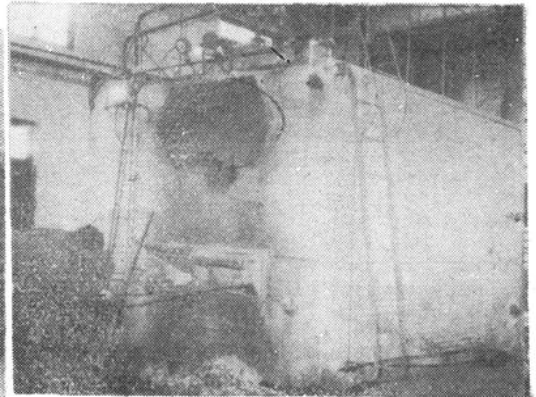
师生食堂改革管理、炊具实现半机械化 图31



新购师生专用四平大轿车 图32



无塔式水泵自动控制供应器 图33



锅炉供气装置 图34



计划生育工作居市先进行列 图35



历年保卫科荣获市、校先进单位称号 图36

目 录

前 言

上

概 述 篇

概 述.....	(1)
第一章 校史沿革.....	(2)
第一节 原焦作医士学校概况.....	(2)
第二节 校名变异.....	(3)
第三节 校址变迁.....	(5)
第二章 机构人员.....	(6)
第一节 机构设置.....	(6)
第二节 人员编制.....	(13)
第三章 人物简介.....	(14)
第一节 校级领导干部更迭表.....	(14)
第二节 中层领导干部任职表.....	(16)
第三节 讲师、主治医、主管药师基本情况登记表	(20)
附：内定主治医师名单.....	(22)
第四节 1976年以来晋升、确定的医、药、护、技师 及教员名单.....	(22)

第五节 出席市以上代表会议先进、劳模名表·····	(23)
---------------------------	--------

中

业 务 篇

第四章 教学工作·····	(25)
第一节 教务处·····	(25)
第二节 教师队伍·····	(26)
附：历年教师进修一览表·····	(28)
第三节 专业设置·····	(32)
附：1、历年开设专业招生学生一览表·····	(33)
2、历年承办半年以上在职班、进修班统 计表·····	(34)
第四节 教学计划·····	(35)
附：七个专业（护训专业缺）教学计划表·····	(37—42)
第五节 教学大纲、教材及教学活动·····	(44)
第六节 实验·····	(51)
附：1、尸体房简介·····	(52)
2、五百元以上教学仪器统计表·····	(54)
第七节 实习·····	(56)
第八节 教学辅助部门·····	(58)
第九节 科研、著述·····	(59)
附：1、人体特异功能研究概况·····	(59)

2、聚甲醛解聚试验·····	(60)
3、病理检验概况·····	(60)
4、1985年学术年会·····	(60)
5、人 α 干扰素的研制及单克隆酶联吸附在 乙型肝炎中的检测·····	(61)
6、1980—1983年著文一览表·····	(63)
7、各专业学会人次表·····	(64)
第五章 教研室概况·····	(64)
1、外科、2、内科、3、妇产科	
4、传染卫生、5、眼科6、儿科	
7、口腔科、8、中医(针灸)科	
9、物理、10、生物、微生物及寄生虫	
11、生物化学、12、生理	
13、药理、14、病理	
15、解剖及组织胚胎	
16、外语、17、政治、18、耳鼻喉	
19、化学、20、体育·····	(65—84)
第六章 学生管理·····	(85)
第一节 学生处·····	(85)
第二节 招生·····	(86)
第三节 毕业分配·····	(87)
附：1、历年各专业在校学生统计表·····	(88)
2、历年各专业招生、毕业生统计表·····	(91)

第四节	思想教育及学生管理办法	(94)
附:	1、青少年道德修养十条守则	(94)
	2、三好学生评比条件	(95)
	3、奖学金试行条例	(95)
	4、中等专业学校学生守则	(98)
	5、学生考勤请假办法	(98)
	6、学生生活管理细则	(100)
	7、学生管理及奖惩办法	(101)
第五节	班主任工作	(104)
附:	建校以来各专业班主任名表	(105)
第七章	附属医院	(111)
第一节	院舍变迁	(111)
第二节	机构、人员	(113)
附:	附属医院1983年人员配备统计表	(115)
第三节	各科专业	(115)
附:	1、历年几项指标统计表	(116)
	2、重建附院以来业务进修一览表	(131)
第四节	医、教(研)结合	(133)
第五节	防疫保健	(134)
第六节	医疗行政	(135)
附:	1、重建附院以来经费收入统计表	(136)
	2、重建附院以来经费支出统计表	(137)
第七节	规章制度(主要规章制度简述)	(138)